



BERGSSTATEN

BESLUT

Sid 1(5)

2022-05-17

Dnr BS 200-134-2022

KOPIA

Elemental Exploration Scandinavia AB
Smultronstigen 9
939 31 Malå

Undersökningstillstånd för området Kälen nr 50 i Vindelns kommun i Västerbottens län

Beslut

Bergmästaren beviljar Elemental Exploration Scandinavia AB, 559240-3652, (hädanefter sökanden) undersökningstillstånd med tillståndsid 2022:31 enligt minerallagen (1991:45) för området Kälen nr 50.

Undersökningstillståndet innebär ensamrätt för sökanden till undersökning av det beviljade området. Med undersökning avses arbete i syfte att påvisa en fyndighet avseende sådana koncessionsmineral som anges i 1 kap. 1 § 1 och 2 minerallagen.

Undersökningstillståndet gäller i tre år från den 17 maj 2022 till den 17 maj 2025.

Undersökningsområdet

Undersökningsområdet, se bifogad karta (bilaga 1), omfattar en yta om 661,54 ha hektar och begränsas av räta linjer mellan hörnpunkter med koordinater i SWEREF 99 TM enligt följande.

Huvudyta 1

Hörnpunkt	N-koordinat	E-koordinat
1	7 120 806	721 195
2	7 120 806	724 070
3	7 118 505	724 070
4	7 118 505	721 195

Villkor

Sökanden ska ställa säkerhet för ersättning avseende skada eller intrång som kan bli följden av undersökningsarbete. Säkerheten ska ställas till Bergsstaten innan undersökningsarbeten påbörjas.

Bakgrund

Ansökan om undersökningstillstånd kom in från sökanden till Bergsstaten den 1 mars 2022 och avser koncessionsmineralen guld, koppar, nickel, kobolt, rutenium, rodium, palladium, osmium, iridium och platina. Sökanden har till sin ansökan fogat en karta över det sökta området och uppgifter om vilka fastighets- och övriga kända sakägare som berörs av ansökan. Enligt sökanden kan arbeten inom det sökta området leda till fynd av koncessionsmineral därför att studier av geologin i området, geokemiskt och geofysiskt material från SGUs databaser inom det ansökta området bekräftade att det finns nickel-koppar-kobolt mineralisering i området. De undersökningsarbeten som sökanden planerar att utföra är geofysiska mätningar samt borrning.

Ansökan om undersökningstillstånd har remitterats till länsstyrelsen, kommunen och Sametinget. Underrättelse om ansökan har sänts till berörda fastighets- och övriga kända sakägare. Yttranden från länsstyrelsen och Sametinget har kommit in till Bergsstaten.

Länsstyrelsen har i huvudsak framfört följande.

Länsstyrelsen har sett att området är av riksintresse för rennäringen enligt 3 kap. 5§ miljöbalken. Området ligger inom Åtmyrberget Natura 2000-område. Inom undersökningsområdet finns områden som enligt länsstyrelsens våtmarksinventering har höga naturvärden. I utkanten av området har en nyckelbiotop utpekats. Inom området finns en bergtäkt.

Sametinget har i huvudsak framfört följande.

Ansökningsområdet ligger inom vinterbetesmarker för Ubmeje tjeälddie. Undersökningsområdet berör flyttled av riksintresse rennäring enligt 3:5 Miljöbalken. Vinterbetesland betraktas som flaskhalsar för renskötseln och är därför särskilt viktiga. Dessa områden är extra känsliga för negativ påverkan från exploateringsverksamheter. För att förstå markens betydelse för renskötseln i området krävs information och kunskaper om hur samebyarna bedrivit, bedriver och avser att bedriva sin renskötsel och hur områdets funktion, både på lång och kort sikt, inverkar på samebyns renskötsel som helhet. I Sametingets databas i Renmark publiceras kartor och information om renskötsel och samebyarnas markanvändning. Det gäller till exempel information om riksintressen och markanvändningsredovisningar. Kartorna visar översiktligt samebyarnas markanvändning under ett normalt renskötselår. Observera att dessa kartor och redovisningar ger en allmänt hållen information, dialog med berörda samebyar är därför alltid nödvändigt.

Innan en prospektör ansöker till Bergsstaten om undersökningstillstånd bör denne inhämta information och kunskap om den natur- och kulturmiljö som råder i området, om det finns några skyddsvärda miljöer och om det bedrivs annan näringsverksamhet. Utgångspunkten för beviljandet av undersökningstillstånd är att dessa arbeten ska kunna genomföras med minsta möjliga skada på både natur- och kulturmiljön. Erfarenheterna visar dock att mer omfattande prospekteringsarbeten medför störningar för renskötseln och andra samiska näringar. En exploatering av marken innebär ofta att landskapet påverkas negativt. Markerna krymper vilket får konsekvenser för samerna och den samiska kulturen, då förutsättningarna för den samiska markanvändningen försämras. En framtida gruvetablering i området med tillhörande anläggningar och infrastruktur skulle påtagligt försvåra renskötselns bedrivande. I sammanhanget vill Sametinget, i enlighet med ett miljömässigt hållbart och långsiktigt tänkande, poängtera behovet av att

satsa mer på att tillvarata redan uppbrutna metaller och återvinning, snarare än utökad exploatering och nybrytning.

Motivering

Tillämpliga bestämmelser

Enligt 2 kap. 2 § minerallagen ska ett undersökningstillstånd meddelas om det finns anledning att anta att undersökning i området kan leda till fynd av koncessionsmineral. Undersökningstillstånd får dock inte beviljas den som uppenbarligen saknar möjlighet eller avsikt att få till stånd en ändamålsenlig undersökning eller den som tidigare har visat sig olämplig att bedriva undersökningsarbeten.

Av 1 kap. 5 § första stycket minerallagen framgår att ett undersökningstillstånd som grundas på ansökan avseende något eller några av de koncessionsmineral som anges i 1 § 1 och 2 gäller, om inte sökanden begär annat, samtliga mineral som anges där.

Förarbeten

En förutsättning för att sökanden ska få undersökningstillstånd är att det ska finnas anledning att anta att undersökning i området kan leda till fynd av koncessionsmineral. Enligt förarbetena till minerallagen är det sökanden som ska förete någon form av utredning som visar att denna förutsättning är uppfylld. Han ska alltså kunna förete något indicium på att åtminstone något koncessionsmineral förekommer inom det aktuella området. Kravet får inte sättas så högt att seriöst prospekteringsarbete försvåras (prop. 1988/89:92 s. 90). Kriteriet att sökanden uppenbarligen saknar möjlighet att få till stånd en ändamålsenlig undersökning visar att prövningen inte är avsedd att vara särskilt ingående utan att det främst är fallen av missbruk man vill komma åt (prop. 1988/89:92 s. 91 och prop. 2004/05:40 s. 37). Tillstånd ska vägras om sökanden tidigare har visat sig olämplig att bedriva undersökningsarbete. I detta fall krävs det inte att förhållandet ska vara uppenbart utan det räcker med att sökanden inte bedöms uppfylla kravet. Exempel på situationer där tillstånd kan vägras är att sökanden tidigare har visat bristande hänsyn till markägares eller andra sakägares intressen eller utfört undersökningsarbeten på ett sätt som varit skadligt för natur- eller kulturmiljön. Vid prövningen bör sådana omständigheter vägas in som hur allvarliga missförhållandena varit, om det varit fråga om enstaka eller upprepade överträdelser och i vilken utsträckning det berott på sökanden själv samt hur lång tid som gått från det tidigare undersökningsarbetet (prop. 2004/05:40 s. 80).

Bergmästarens bedömning

Mot bakgrund av vad sökanden har anfört anser bergmästaren att undersökningar i det aktuella området kan komma att leda till fynd av koncessionsmineral av det slag som ansökan avser. Bergmästaren vill erinra om att det är omständigheter hänförliga till den sökande själv som ska beaktas vid bedömningen av kriteriet om sökanden uppenbarligen saknar möjlighet och avsikt att få till stånd en ändamålsenlig undersökning. Vad som har framkommit i ärendet föranleder inte bergmästaren att ifrågasätta sökandens möjlighet eller avsikt att få till stånd ändamålsenliga undersökningar inom det sökta området. Bergmästaren konstaterar vidare att det inte har framkommit något som innebär att sökanden tidigare visat sig olämplig att bedriva undersökningsarbete.

Den aktuella ansökan avser koncessionsmineralen guld, koppar, nickel, kobolt, rutenium, rodium, palladium, osmium, iridium och platina. Eftersom ansökan avser koncessionsmineral som anges i 1 kap. 1 § 1 och 2 minerallagen, och sökanden inte har begärt annat, beviljar bergmästaren undersökningstillstånd för samtliga koncessionsmineral som anges i bestämmelsen.

Undersökningsavgiften för tillståndet har enligt 14 kap. 2 § minerallagen och 10 § mineralförordningen, med beaktande av undersökningsområdets storlek och de mineral som omfattas, bestämts till 13 240 kr. Bergmästaren konstaterar att sökanden har betalat den fastställda undersökningsavgiften.

Enligt bergmästarens bedömning är förutsättningarna för att bevilja det sökta undersökningstillståndet uppfyllda.

Delgivning av beslutet

Bergmästaren har beslutat att ägare av fastigheterna Vindeln Hälsingfors 14:1 och Vindeln Holmön 1:48 ska delges detta beslut genom kungörelsedelgivning i tidningarna Västerbottens-Kuriren, Västerbottningen och Västerbottens Folkblad samt i Post- och Inrikes Tidningar.

Övriga berörda fastighets- och övriga kända sakägare delges detta beslut genom vanlig delgivning med delgivningskvitto.

Hur man överklagar

Den som delges detta beslut genom kungörelsedelgivning kan överklaga beslutet till Förvaltningsrätten i Luleå senast den 21 juni 2022 vilket även anges i överklagandehänvisningen (bilaga 2).

Den som delges detta beslut genom vanlig delgivning med delgivningskvitto kan överklaga beslutet till Förvaltningsrätten i Luleå inom den tidsfrist som anges i överklagandehänvisningen (bilaga 3).

Bergmästaren erinrar om följande

Undersökningsarbete inom det beviljade området får endast utföras i enlighet med en gällande arbetsplan som ska upprättas av sökanden. Arbetsplanen ska delges ägare till de fastigheter där arbetet ska bedrivas och innehavare av särskild rätt som berörs av arbetet. Bestämmelser om arbetsplan för undersökningsarbete och när en arbetsplan blir gällande finns i 3 kap. 5 – 5 e §§ minerallagen.

I den arbetsplan som sökanden ska upprätta samt delge berörda fastighetsägare och innehavare av särskild rätt ska sökanden bland annat lämna uppgift om hur eventuella skador och intrång kommer att regleras. Arbetsplanen ska också innehålla uppgift om vilken form av säkerhet som sökanden har och storleken på säkerheten. Fastighetsägare

eller innehavare till särskild rätt som inte godkänner säkerheten kan begära att säkerheten prövas av länsstyrelsen enligt 17 kap. 2 § minerallagen.

Enligt 3 kap. 3 § minerallagen ska undersökningsarbete utföras så att minsta skada och intrång vållas på någon annans egendom och på natur- och kulturmiljön.

Undersökningsarbete får inte äga rum inom nationalpark eller i strid med föreskrifter som gäller för natur- eller kulturresevat. Det åvilar sökanden att hos länsstyrelsen eller hos bergmästaren ansöka om medgivande till undersökningsarbete inom sådana skyddade områden som anges 3 kap. 6 och 7 §§ minerallagen, om medgivande inte beviljas råder hinder mot undersökningsarbete. Det åvilar också sökanden att ansöka om eventuella ytterligare tillstånd enligt annan lagstiftning än minerallagen, t.ex. miljöbalken och terrängkörningslagen, som kan komma att krävas för att få bedriva undersökningsarbete inom undersökningstillståndet.

Bergmästarens erinran är inte en fullständig redogörelse för bestämmelser i minerallagen eller annan lagstiftning som kan ha betydelse för sökandens rätt att bedriva arbete inom undersökningstillståndet eller de skyldigheter som åvilar sökanden.

Övrigt

Yttrandena sänds i sin helhet till sökanden för kännedom.

De som deltagit i beslutet

Beslut i detta ärende har fattats av bergmästare Åsa Persson efter föredragning av Eva Carlsson.



Åsa Persson

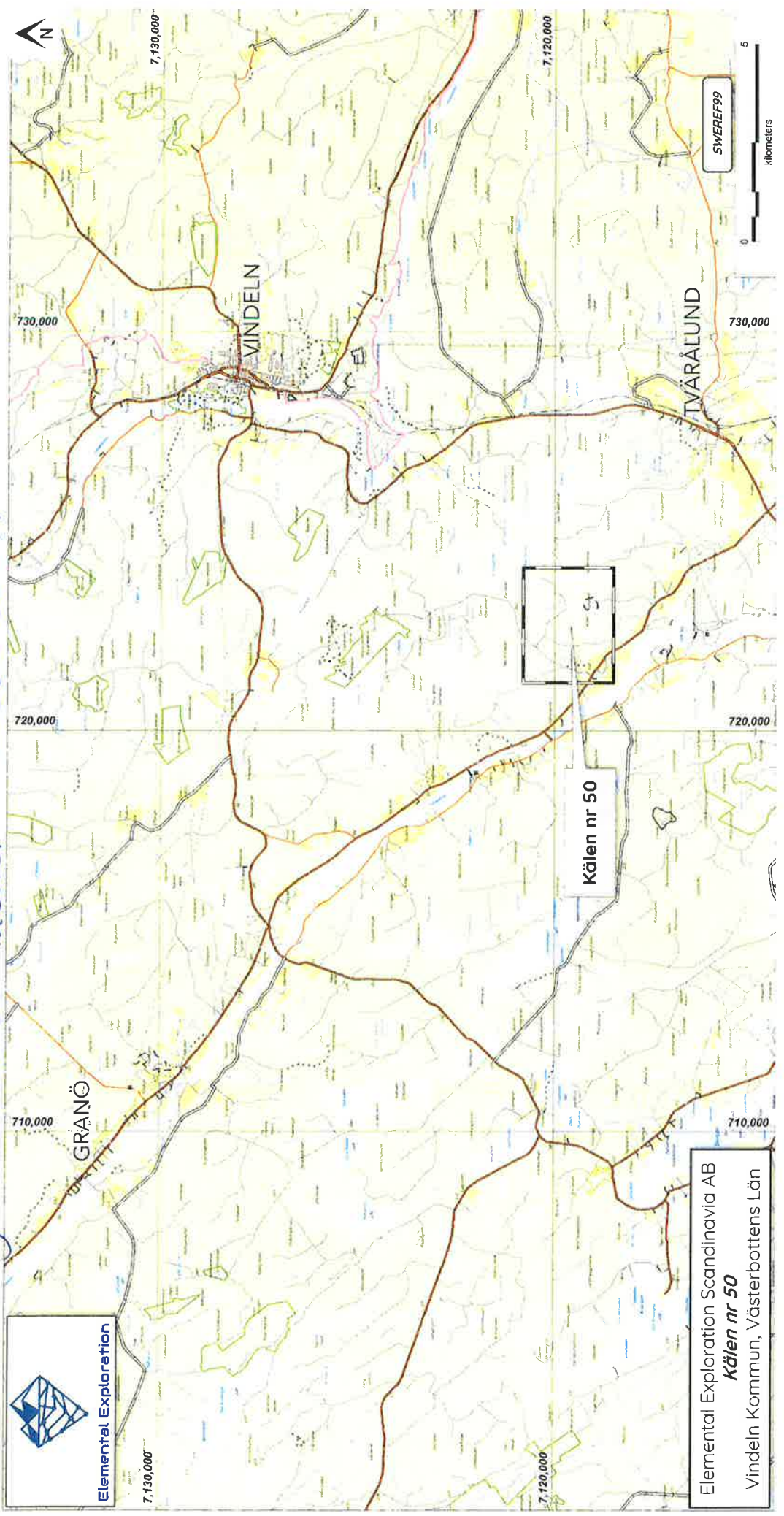


Eva Carlsson

Bilagor

- Bilaga 1, Karta undersökningsområdet
- Bilaga 2, Överklagandehänvisning
- Bilaga 3, Överklagandehänvisning

Tillhör Bergmästarens beslut 2022-05-17



Elemental Exploration Scandinavia AB
Kälén nr 50
Vindeln Kommun, Västerbottens Län

**BERGSSTATEN**

Hur man överklagar

Om ni vill överklaga bergmästarens beslut ska ni skriva till **Förvaltningsrätten i Luleå**.

Överklagandet ska vara skriftligt och ställas till Förvaltningsrätten i Luleå **men skickas till Bergsstaten, Varvsgatan 41, 972 32 Luleå** eller mineinspect@bergsstaten.se

I överklagandet ska ni ange:

- Vilket beslut som ni överklagar, ange beslutets diarienummer.
- Varför ni anser att beslutet ska ändras och vilken ändring ni vill ha.
- Ni ska ange ert namn, telefonnummer, postadress och e-postadress.
- Om ni anlitar ombud ska ombudets namn, telefonnummer, postadress och e-postadress anges.

Ert överklagande ska ha kommit in till Bergsstaten **senast den 21 juni 2022**.

Om ni behöver upplysningar om hur man överklagar kan ni vända er till Bergsstaten, via epost mineinspect@bergsstaten.se eller telefon 0920-23 79 00.

**BERGSSTATEN**

Hur man överklagar

Om ni vill överklaga bergmästarens beslut ska ni skriva till **Förvaltningsrätten i Luleå**.

Överklagandet ska vara skriftligt och ställas till Förvaltningsrätten i Luleå **men skickas till Bergsstaten, Varvsgatan 41, 972 32 Luleå** eller mineinspect@bergsstaten.se

I överklagandet ska ni ange:

- Vilket beslut som ni överklagar, ange beslutets diarienummer.
- Varför ni anser att beslutet ska ändras och vilken ändring ni vill ha.
- Ni ska ange ert namn, telefonnummer, postadress och e-postadress.
- Om ni anlitar ombud ska ombudets namn, telefonnummer, postadress och e-postadress anges.

Ert överklagande ska ha kommit in till Bergsstaten **inom tre veckor från den dag då ni fick del av beslutet**.

Om ni som överklagar är en part som företräder det allmänna, ska överklagandet dock ha kommit in **inom tre veckor från den dag då beslutet meddelades**.

Om ni behöver upplysningar om hur man överklagar kan ni vända er till Bergsstaten, via epost mineinspect@bergsstaten.se eller telefon 0920-23 79 00.