



BERGSSTATEN  
Box 43  
SE-971 02 Luleå  
Sweden

BESLUT

Sid 1(6)  
2023-11-07

Dnr BS 200-606-2023

Ringa Nickel Prospektering Sverige AB  
c/o Nordfors Consulting AB  
Box 528  
101 30 Stockholm

KOPIA

## Undersökningstillstånd för området Askesjö nr 102 i Dals-Eds och Bengtsfors kommuner i Västra Götalands län

### Beslut

Bergmästaren beviljar Ringa Nickel Prospektering Sverige AB, 559387-9678, (hädanefter sökanden) undersökningstillstånd med tillståndsid 2023:171 enligt minerallagen (1991:45) för området Askesjö nr 102.

Undersökningstillståndet innebär ensamrätt för sökanden till undersökning av det beviljade området. Med undersökning avses arbete i syfte att påvisa en fyndighet avseende sådana koncessionsmineral som anges i 1 kap. 1 § 1 och 2 minerallagen.

Undersökningstillståndet gäller i tre år från den 7 november 2023 till den 7 november 2026.

### Undersökningsområdet

Undersökningsområdet, se bifogad karta (bilaga 1), omfattar en yta om 5 556,40 ha och begränsas av räta linjer mellan hörnpunkter med koordinater i SWEREF 99TM enligt följande.

#### Huvudyta 1

Hörnpunkt	N-koordinat	E-koordinat
1	6558200	322450
2	6560200	326260
3	6558130	335250
4	6553570	337390
5	6551780	337270
6	6551500	334800

7	6553000	335400
8	6556800	334800
9	6557700	331000
10	6556400	326800
11	6551100	326800
12	6552530	324150
13	6554580	322600

### **Villkor**

Sökanden ska ställa säkerhet för ersättning avseende skada eller intrång som kan bli följden av undersökningsarbete. Säkerheten ska ställas till Bergsstaten innan undersökningsarbeten påbörjas.

### **Bakgrund**

Ansökan om undersökningstillstånd kom in till Bergsstaten 6 juli 2023 och avser koncessionsmineralen nickel, koppar, kobolt, rutenium, rodium, palladium, osmium, iridium, platina och guld. Sökanden har till sin ansökan fogat en karta över det sökta området och uppgifter om vilka fastighets- och övriga kända sakägare som berörs av ansökan. Enligt sökanden kan arbeten inom det sökta området leda till fynd av koncessionsmineral därför att historiska rapporter har nämnt betydande halter av bland annat platina och palladium från borrhämlor från början av 1970-talet inom det närliggande undersökningstillståndet. Hela den utramafiska kroppens utbredning har inte undersökts vid historiska borrhämlor. Resultat från undersökningar inom det angränsande området tyder på att de förekommande mineraliseringarna breder ut sig, vilket talar för att undersökningsarbete inom det angränsande och nu sökta undersökningstillståndet kan leda till fynd av koncessionsmineral. De undersökningsarbeten som sökanden planerar att utföra är att utvärdera den tillgängliga geologiska informationen och bygga vidare på denna kunskap med geologisk kartering med provtagning. Detta kommer att utgöra planeringsunderlag för fortsatta och mer detaljerade undersökningar såsom geofysiska mätningar, bottenmorän-provtagning och kärnborrhämlor.

Ansökan om undersökningstillstånd har remitterats till länsstyrelsen och kommunen. Underrättelse om ansökan har sänts till berörda fastighets- och övriga kända sakägare. Yttranden från Länsstyrelsen Västra Götaland, Bengtsfors kommun och Dals-Eds kommun samt flera fastighets- och sakägare har kommit in till Bergsstaten.

Länsstyrelsen har i huvudsak framfört följande.

Länsstyrelsen har inget att erinra mot att undersökningstillstånd ges för området Askesjö nr 102 i Bengtsfors och Dals-Eds kommuner, men då området innehåller känsliga och värdefulla natur- och kulturmiljöer förutsätter Länsstyrelsen att undersökningsarbeten i fält som medför påverkan på områdenas naturvärden, föregås av samråd enligt 12 kapitlet 6 § miljöbalken.

Länsstyrelsen har listat berörda natur- och kulturvärden och bifogat kartor över dessa.

Bengtsfors kommun har i huvudsak framfört följande.

Bengtsfors kommun bedömer att en etablering av gruvdrift inom berört område riskerar att äventyra områdets naturvärden och påverkar dess karaktär negativt. En eventuell etablering av gruvdrift står i strid mot intentionerna för området samt de vägledningar/riktlinjer som återfinns i Miljöbalken samt Bengtsfors kommuns översiktsplan.

Bengtsfors kommun motsätter sig med stöd av ovanstående att undersökningstillstånd för området Askesjö nr 102 beviljas.

Om undersökningstillstånd ändå beviljas vill Bengtsfors kommun framföra att detta i så fall bör förenas med tydliga restriktioner i fråga om att inga åtgärder som inbegriper grävningar, borrning eller terrängkörning får ske i eller i anslutning till sjöar, vattendrag och andra våtmarker.

Dals-Eds kommun har i huvudsak framfört att kommunen inte har något att erinra gällande ansökan.

Från fastighets- och övriga kända sakägare har i huvudsak följande synpunkter framförts.

Vattenfall meddelar att de har luftledning, markförlagda kablar och stationer inom området.

Fastighetsägare har inkommit med skrivelser där de motsätter sig att ansökan beviljas.

## **Motivering**

### *Tillämpliga bestämmelser*

Enligt 2 kap. 2 § minerallagen ska ett undersökningstillstånd meddelas om det finns anledning att anta att undersökning i området kan leda till fynd av koncessionsmineral. Undersökningstillstånd får dock inte beviljas den som uppenbarligen saknar möjlighet eller avsikt att få till stånd en ändamålsenlig undersökning eller den som tidigare har visat sig olämplig att bedriva undersökningsarbeten.

Av 1 kap. 5 § första stycket minerallagen framgår att ett undersökningstillstånd som grundas på ansökan avseende något eller några av de koncessionsmineral som anges i 1 § 1 och 2 gäller, om inte sökanden begär annat, samtliga mineral som anges där.

### **Förarbeten**

En förutsättning för att sökanden ska få undersökningstillstånd är att det ska finnas anledning att anta att undersökning i området kan leda till fynd av koncessionsmineral. Enligt förarbetena till minerallagen är det sökanden som ska förete någon form av utredning som visar att denna förutsättning är uppfylld. Han ska alltså kunna förete något indicium på att åtminstone något koncessionsmineral förekommer inom det aktuella området. Kravet får inte sättas så högt att seriöst prospekteringsarbete försvåras (prop. 1988/89:92 s. 90).

Kriteriet att sökanden uppenbarligen saknar möjlighet att få till stånd en ändamålsenlig undersökning visar att prövningen inte är avsedd att vara särskilt ingående utan att det främst är fallen av missbruk man vill komma åt (prop. 1988/89:92 s. 91 och prop. 2004/05:40 s. 37).

Tillstånd ska vägras om sökanden tidigare har visat sig olämplig att bedriva undersökningsarbete. I detta fall krävs det inte att förhållandet ska vara uppenbart utan det räcker med att sökanden inte bedöms uppfylla kravet. Exempel på situationer där tillstånd kan vägras är att sökanden tidigare har visat bristande hänsyn till markägares eller andra sakägares intressen eller utfört undersökningsarbeten på ett sätt som varit skadligt för natur- eller kulturmiljön. Vid prövningen bör sådana omständigheter vägas in som hur allvarliga missförhållandena varit, om det varit fråga om enstaka eller upprepade överträdelser och i vilken utsträckning det berott på sökanden själv samt hur lång tid som gått från det tidigare undersökningsarbetet (prop. 2004/05:40 s. 80).

### **Bergmästarens bedömning**

Mot bakgrund av vad sökanden har anfört anser bergmästaren att undersökningar i det aktuella området kan komma att leda till fynd av koncessionsmineral av det slag som ansökan avser. Bergmästaren vill erinra om att det är omständigheter hänförbara till den sökande själv som ska beaktas vid bedömningen av kriteriet om sökanden uppenbarligen saknar möjlighet och avsikt att få till stånd en ändamålsenlig undersökning. Vad som har framkommit i ärendet föranleder inte bergmästaren att ifrågasätta sökandens möjlighet eller avsikt att få till stånd ändamålsenliga undersökningar inom det sökta området. Bergmästaren konstaterar vidare att det inte har framkommit något som innebär att sökanden tidigare visat sig olämplig att bedriva undersökningsarbete.

Den aktuella ansökan avser koncessionsmineralen nickel, koppar, kobolt, rutenium, rodium, palladium, osmium, iridium, platina och guld. Eftersom ansökan avser koncessionsmineral som anges i 1 kap. 1 § 1 och 2 minerallagen, och sökanden inte har

begärt annat, beviljar bergmästaren undersökningstillstånd för samtliga koncessionsmineral som anges i bestämmelsen.

Undersökningsavgiften för tillståndet har enligt 14 kap. 2 § minerallagen och 10 § mineralförordningen, med beaktande av undersökningsområdets storlek och de mineral som omfattas, bestämts till 111 140 kr. Bergmästaren konstaterar att sökanden har betalat den fastställda undersökningsavgiften.

Enligt bergmästarens bedömning är förutsättningarna för att bevilja det sökta undersökningstillståndet uppfyllda.

### **Delgivning av beslutet**

Bergmästaren har beslutat att samtliga fastighets- och sakägare ska delges detta beslut genom kungörelsedelgivning i tidningen Dalslänningen samt i Post- och Inrikes Tidningar.

### **Hur man överklagar**

Den som delges detta beslut genom kungörelsedelgivning kan överklaga beslutet till Förvaltningsrätten i Luleå senast den 12 december 2023 vilket även anges i överklagandehänvisningen (bilaga 2).

### **Bergmästaren erinrar om följande**

Undersökningsarbete inom det beviljade området får endast utföras i enlighet med en gällande arbetsplan som ska upprättas av sökanden. Arbetsplanen ska delges ägare till de fastigheter där arbetet ska bedrivas och innehavare av särskild rätt som berörs av arbetet. Bestämmelser om arbetsplan för undersökningsarbete och när en arbetsplan blir gällande finns i 3 kap. 5 – 5 e §§ minerallagen.

I den arbetsplan som sökanden ska upprätta samt delge berörda fastighetsägare och innehavare av särskild rätt ska sökanden bland annat lämna uppgift om hur eventuella skador och intrång kommer att regleras. Arbetsplanen ska också innehålla uppgift om vilken form av säkerhet som sökanden har och storleken på säkerheten. Fastighetsägare eller innehavare till särskild rätt som inte godkänner säkerheten kan begära att säkerheten prövas av länsstyrelsen enligt 17 kap. 2 § minerallagen.

Enligt 3 kap. 3 § minerallagen ska undersökningsarbete utföras så att minsta skada och intrång vållas på någon annans egendom och på natur- och kulturmiljön.

Undersökningsarbete får inte äga rum inom nationalpark eller i strid med föreskrifter som gäller för natur- eller kulturresevat. Det åvilar sökanden att hos länsstyrelsen eller hos bergmästaren ansöka om medgivande till undersökningsarbete inom sådana skyddade områden som anges 3 kap. 6 och 7 §§ minerallagen, om medgivande inte beviljas råder hinder mot undersökningsarbete. Det åvilar också sökanden att ansöka om eventuella ytterligare tillstånd enligt annan lagstiftning än minerallagen, t.ex. miljöbalken och terrängkörningslagen, som kan komma att krävas för att få bedriva undersökningsarbete inom undersökningstillståndet.

Bergmästarens erinran är inte en fullständig redogörelse för bestämmelser i minerallagen eller annan lagstiftning som kan ha betydelse för sökandens rätt att bedriva arbete inom undersökningstillståndet eller de skyldigheter som åvilar sökanden.

### Övrigt


Yttrandena kommer att sändas till den sökande i sin helhet.

### De som deltagit i beslutet

Beslut i detta ärende har fattats av bergmästare Helena Kjellson efter föredragning av Eva Carlsson.



Helena Kjellson



Eva Carlsson

### Bilagor

Bilaga 1, Karta undersökningsområdet

Bilaga 2, Överklagandehänvisning



### Teckenförklaring

Undersökningstillståndet  
Askesjö nr 102

Hörnpunkter nr 1-13

Allmän väg

Allmän väg

Bättre bilväg

Bilväg

Sämlre bilväg

Naturresevat

Järnväg



meters

### Ringa Nickel Prospektering AB

### Undersökningstillståndet Askesjö nr 102

Bengtsfors och Dals-Ed:s kommuner  
Västra Götalands län

Översiktskarta

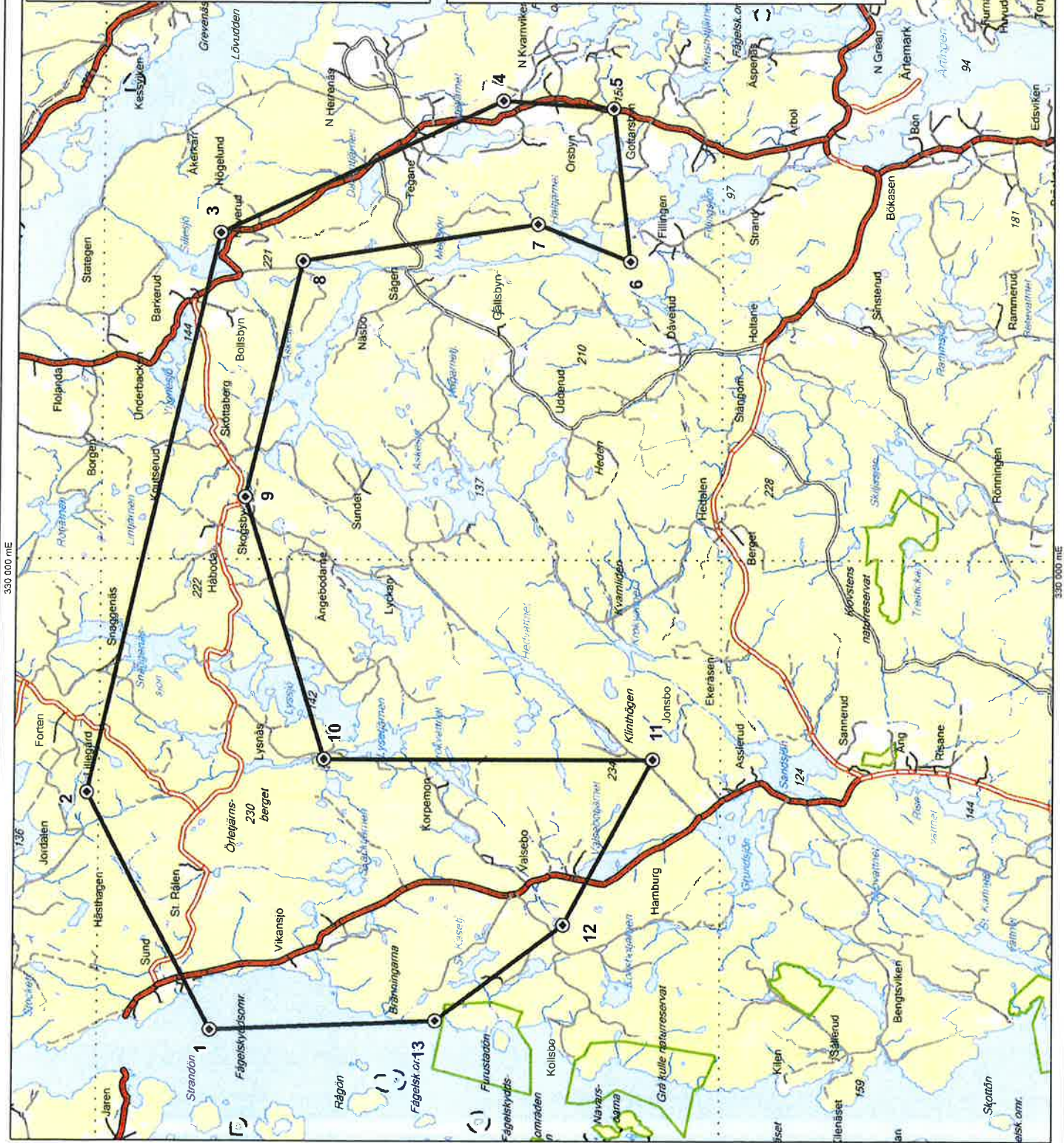
Kbl: 65D 6c, 65D 5c-d  
SWEREF 99 TM

*Linn Holmbom*

Utskriftsdatum: 2023-09-18

© Lantmäteriet

GeoVista AB / Linn Holmbom



**BERGSSTATEN**

## Överklagandehänvisning vid kungörelsedelgivning

Om ni tagit del av beslutet genom att läsa om beslutet i en tidning, s.k. kungörelsedelgivning gäller följande för att överklaga bergmästarens beslut.

Överklagandet ska vara skriftligt och ställas till Förvaltningsrätten i Luleå **men skickas till Bergsstaten, Box 43, SE-971 02 Luleå** eller [mineinspect@bergsstaten.se](mailto:mineinspect@bergsstaten.se)

I överklagandet ska ni ange:

- Vilket beslut som ni överklagar, ange beslutets diarienummer.
- Varför ni anser att beslutet ska ändras och vilken ändring ni vill ha.
- Ni ska ange ert namn, telefonnummer, postadress och e-postadress.
- Om ni anlitar ombud ska ombudets namn, telefonnummer, postadress och e-postadress anges.

Ert överklagande ska ha kommit in till Bergsstaten **senast den 12 december 2023**.

Om ni behöver upplysningar om hur man överklagar kan ni vända er till Bergsstaten, via epost [mineinspect@bergsstaten.se](mailto:mineinspect@bergsstaten.se) eller telefon 0920-23 79 00.