

Svenska Vanadin AB
c/o Lars Alm
Hemgårdsvägen 7B
191 44 Sollentuna

Bearbetningskoncession enligt minerallagen för området Bläckmyran K nr 1 i Hudiksvalls kommun, Gävleborgs län

Beslut

Bergmästaren beviljar Svenska Vanadin AB:s, 556529-6778, bearbetningskoncession enligt minerallagen (1991:45) för området Bläckmyran K nr 1. Bearbetningskoncessionen innebär rätt till utvinning och tillgodogörande av järn och vanadin.

Bearbetningskoncessionens giltighetstid är 25 år från den dag då beslutet vinner laga kraft.

Beskrivning av koncessionsområdet

Koncessionsområdet omfattar en yta om 17,63 hektar och begränsas av räta linjer mellan hörnpunkter med koordinater i SWEREF 99TM enligt följande.

Hörnpunkt	N-koordinat	E-koordinat
1.	6 870 740	585 017
2.	6 870 375	584 482
3.	6 870 117	584 742
4.	6 870 522	585 113

Området Bläckmyran K nr 1 ligger inom fastigheterna Hudiksvall Moviken 3:4, Hudiksvall Moviken 4:4 och Hudiksvall Friggesund 2:5. Fastigheternas del i koncessionsområdet kommer att beräknas i samband med att mineralersättningen fastställs för första gången enligt 7 kap. 7 § minerallagen.

Koncessionsområdet omfattas delvis av Svenska Vanadin AB:s (hädanefter sökanden) undersökningstillstånd Bläckmyran nr 5. Området är beläget cirka 30 km nordväst om

Hudiksvall. Fyndigheten ligger inom område av riksintresse för värdefulla ämnen och material enligt 3 kap. 7 § andra stycket miljöbalken.

Karta över koncessionsområdet Bläckmyran K nr 1, upprättad den 1 december 2017, bifogas detta beslut (se bilaga 1).

Bakgrund

Sammanfattning av ärendet fram till och med den 10 juni 2022

Ansökan om bearbetningskoncession för området Bläckmyran K nr 1 med bifogad miljökonsekvensbeskrivning och karta kom in från sökanden till Bergsstaten den 10 juni 2015. Ansökan avser koncessionsmineralen järn och vanadin och en koncessionstid om 25 år.

Av ansökan framgår bland annat följande. Verksamheten vid Bläckmyran K nr 1 kommer att omfatta ett dagbrott och gråbergssupplag. Den brutna malmen kommer att transporteras till Brickagruvan för krossning och anrikning. Behovet av sandmagasin för den planerade gruvdriften vid Bläckmyran kommer att lösas genom det befintliga sandmagasinet vid Brickagruvan.

Bergmästaren inhämtade yttrande från länsstyrelsen i ärendet. Länsstyrelsen meddelade i dess senaste yttrande, den 29 september 2017, att den tillstyrker att bearbetningskoncession lämnas för Bläckmyran K nr 1. Länsstyrelsen har föreslagit villkor i skrivelsen, dock anser länsstyrelsen att dessa villkor bör hänskjutas till en framtida eventuell prövning enligt 9 kap. miljöbalken. Det vill säga den prövning som Mark- och miljödomstolen har att göra (miljötillstånd). Hudiksvalls kommun har i sitt yttrande till länsstyrelsen i ett tidigare skede framfört att kommunen inte principiellt motsätter sig att det etableras en gruva, men har framfört vissa synpunkter som bergmästaren dock kan konstatera i huvudsak är hänförliga till, och ska prövas inom ramen för, en eventuell framtida miljöprövning.

Bergmästaren beslutade sedermera, den 10 januari 2018, att avslå ansökan. Grunden för avslaget var att bergmästaren fann att sökanden inte hade gjort sannolikt att den påträffade fyndigheten kunde tillgodogöras ekonomiskt. Detta då brytningen enligt sökanden var avsett att bedrivas som ett satellitdagbrott till Brickagruvan och att bergmästaren kunde konstatera att något sådant anrikningsverk vid tidpunkten för beslutet ännu inte fanns på plats. En avgörande faktor vid bedömningen om en fyndighet sannolikt kan bli ekonomiskt lönsam är möjligheterna att anrika malmen. Bergmästaren konstaterade dock att sökanden i övrigt uppfyllde kraven för att beviljas den sökta bearbetningskoncessionen.

Bergmästarens beslut överklagades till regeringen. Regeringen beslutade den 7 juni 2022 att upphäva bergmästarens beslut och återförvisa ärendet till Bergsstaten för ny prövning. Grunden för återförvisningen var att sökanden (klaganden) hade tillfört ny bevisning till ärendet i form av beräkningar till styrkande av att fyndigheten vid Bläckmyran även skulle kunna bära kostnaderna för ett eget anrikningsverk.

Övrigt

Ansökan om bearbetningskoncession för området Bläckmyran K nr 1 med bifogad miljökonsekvensbeskrivning kom in till Bergsstaten den 10 juni 2015. Detta medför i enlighet med ikraftträdande- och övergångsbestämmelserna till lag 2017:961 om ändring i minerallagen att 4 kap. 2 § ska tillämpas i dess tidigare lydelse, före den 1 januari 2018.¹

Motivering

Tillämpliga bestämmelser

Förutsättningar för koncession

Enligt 4 kap. 2 § första stycket minerallagen ska bearbetningskoncession meddelas om en fyndighet som sannolikt kan tillgodogöras ekonomiskt har blivit påträffad och fyndighetens belägenhet och art inte gör det olämpligt att sökanden får den begärda koncessionen.

Enligt 4 kap. 2 § tredje stycket ska 3 och 4 kap. miljöbalken tillämpas i ärenden om beviljande av bearbetningskoncession.

Enligt 4 kap. 2 § fjärde stycket ska, om ett ärende om beviljande av koncession avser en verksamhet som ska prövas även enligt miljöbalken eller andra lagar, 3 och 4 kap. miljöbalken endast tillämpas vid den prövning som sker i koncessionsärendet.

Enligt 4 kap. 2 § femte stycket ska en miljökonsekvensbeskrivning fogas till ansökan. När de gäller förfarandet, kraven på miljökonsekvensbeskrivningar samt planer och planeringsunderlag skall 6 kap. 3 och 7 §§, 8 § första stycket, 9, 10, 19 och 20 §§ miljöbalken tillämpas.

Enligt 4 kap. 2 § sjätte stycket får en koncession inte strida mot detaljplan eller områdesbestämmelser.

¹ Se lag om ändring i minerallagen (1991:45), SFS 2017:961

Säkerhet

Enligt 4 kap. 6 § minerallagen ska en koncessionshavare ställa säkerhet för dennes skyldigheter vad gäller efterarbete, om det inte finns särskilda skäl till något annat.

Bearbetningskoncessionens giltighetstid

Enligt 4 kap. 7 § minerallagen ska en bearbetningskoncession meddelas för tjugofem år. Om sökanden begär det, får kortare tid bestämmas.

Samråd

Av 8 kap. 1 § tredje stycket minerallagen framgår att bergmästaren, när det gäller tillämpningen av 3, 4 och 6 kap. miljöbalken, ska samråda med länsstyrelsen i det eller de län där koncessionsområdet ligger. Länsstyrelsen får i dessa fall besluta om arkeologisk utredning enligt 2 kap. 11 § kulturmiljölagen (1988:950).

Vägledande avgöranden

I HFD 2016 ref 21 konstaterade Högsta förvaltningsdomstolen att en prövning enligt 3 och 4 kap. miljöbalken i ett ärende om bearbetningskoncession ska omfatta såväl det sökta koncessionsområdet som markanvändning för till gruvdriften nödvändiga tillhörande anläggningar.

Bergmästarens bedömning

Malmbevisningen

En malmbevisning är en redogörelse av de resultat som undersökningsarbetet har lett till, de geologiska och geofysiska kartor som har upprättats samt annan utredning som kan vara av betydelse vid en bedömning av om en fyndighet som kan tillgodogöras ekonomiskt har blivit påträffad. Malmbevisningen består av två delar, dels en redogörelse av kännedomsgraden av fyndigheten i fråga och dels en redogörelse som ska visa att fyndigheten sannolikt kan tillgodogöras ekonomiskt.

Sökanden har presenterat information som visar att det inom Bläckmyran K nr 1 finns en mineraltillgång på ca 16.3 miljoner ton som 2012 beräknats av en av Fennoscandian Review Board erkänd kvalificerad person i enlighet med de nordiska branschorganisationernas riktlinjer.

Bergmästaren anser att kännedomen om mineraltillgångens geologiska och haltmässiga samband är tillräcklig för att ligga till grund för en preliminär bedömning av den ekonomiska lönsamheten. Delar av fyndigheten har en provtagningstäthet som skulle kunna uppfylla kategorin indikerad mineraltillgång medan resten skulle kunna uppfylla provtagningstätheten för kategorin antagen mineraltillgång enligt någon av CRIRSCO familjens rapporteringsstandarder.

Svenska Vanadin AB har presenterat kalkyler där ekonomi beräknats både med och utan investering i ett eget anrikningsverk även om huvudalternativet är att använda sig av det tänkta anrikningsverket vid Bricka gruva.

Mot denna bakgrund samt det Svenska Vanadin AB anfört gällande bearbetning bedömer bergmästaren att det är visat att en fyndighet som sannolikt kan tillgodogöras ekonomiskt har påträffats inom Bläckmyran K nr 1.

Fyndighetens belägenhet och art

Vad gäller fyndighetens belägenhet gör Bergmästaren följande bedömning. Arronderingsförhållandena på platsen utgör inte hinder mot att bevilja den aktuella koncessionen. Fyndigheten gör inte intrång eller utgör hinder för någon annan verksamhets bearbetningskoncession.

Vid en ansökan om bearbetningskoncession kan fyndighetens art ha särskild betydelse på så sätt att det från nationell synpunkt är angeläget att fyndigheten bearbetas av en viss exploatör. Koncessionen omfattar koncessionsmineralen järn och vanadin. Det är enligt bergmästarens uppfattning inte fråga om mineral som har särskild betydelse ur nationell eller utrikespolitisk synpunkt, eller att det annars skulle vara angeläget att fyndigheten bearbetas av en viss exploatör. Inte heller fyndighetens art talar således mot att bevilja den aktuella koncessionen.

Miljökonsekvensbeskrivningen samt tillämpningen av 3 och 4 kap. miljöbalken

Ansökan om bearbetningskoncession för området Bläckmyran K nr 1 med bifogad miljökonsekvensbeskrivning kom in till Bergsstaten den 10 juni 2015. Detta medför i enlighet med ikraftträdande- och övergångsbestämmelserna till lag 2017:961 om ändring i minerallagen att 4 kap. 2 § ska tillämpas i dess tidigare lydelse, före den 1 januari 2018.²

I enlighet med 8 kap. 1 § minerallagen har bergmästaren samrätt med Länsstyrelsen Gävleborg beträffande tillämpningen av 3, 4 och 6 kap. miljöbalken. Genom detta

² Se lag om ändring i minerallagen (1991:45), SFS 2017:961

samrådsförfarande har framkommit att länsstyrelsen anser att miljökonsekvensbeskrivningen kan ligga till grund för bedömning av tillämpningen av 3 och 4 kap. miljöbalken och att Bläckmyran K nr 1 kan beviljas. Länsstyrelsen har inte lämnat förslag på några villkor enligt 4 kap. 5 § minerallagen.

Bergmästaren bedömer, i likhet med länsstyrelsen, att miljökonsekvensbeskrivningen uppfyller kraven på innehåll och kan godkännas.

Grundläggande vid prövningen av markanvändningen är att mark- och vattenområden ska användas för det eller de ändamål för vilka områdena är mest lämpade med hänsyn till beskaffenhet och läge samt föreliggande behov. Företråde ska ges sådan användning som medför en från allmän synpunkt god hushållning.

Bergmästaren kan konstatera att mineralfyndigheten som finns inom koncessionsområdet pekats ut som riksintresse för värdefulla ämnen eller material enligt 3 kap. 7 § miljöbalken. Något annat riksintresse finns inte inom området. Vad gäller platsen för lokaliseringen av gråbergssupplaget (enligt huvudalternativet, förslag 2) så ligger detta område utanför det av Sveriges geologiska undersökning avgränsade området för riksintresset. Något annat riksintresse finns dock inte inom området. Detsamma gäller området för den planerade transportvägen. Det föreligger inte heller något områdesskydd avseende områdena, såsom natur- eller kulturresevat. Verksamheten har inte heller bedömts påverka några sådana områden. Bergmästaren kan vidare även konstatera att sökanden har beviljats bearbetningskoncession i närområdet, Brickagruvan, som är belägen drygt två kilometer väster om nu ansökt koncessionsområde. Aktuell bearbetningskoncession utgör således inte en nyetablering av gruvverksamhet i det aktuella området.

Bergmästaren bedömer därför sammantaget, i likhet med länsstyrelsen, att det vid en tillämpning av 3 och 4 kap. miljöbalken inte föreligger hinder mot att bevilja bearbetningskoncessionen Bläckmyran K nr 1.

Bergmästaren kan även slutligen konstatera att koncessionsområdet inte omfattas av detaljplan eller områdesbestämmelser.

Gällande de synpunkter som Hudiksvalls kommun framfört inom ramen för sitt yttrande till länsstyrelsen så kan bergmästaren konstatera att synpunkterna i huvudsak är hänförliga till det som ska prövas inom ramen för en kommande miljöprövning enligt 9 kap. miljöbalken, och som prövas av Mark- och miljödomstolen. Synpunkterna i dessa delar föranleder därför ingen annan bedömning från bergmästarens sida i nu aktuell

prövning och beslut. Kommunen har dock även framfört vissa synpunkter beträffande markanvändningen, riksintressen samt koncessionsområdet. Beträffande koncessionsområdet så kan bergmästaren konstatera att sökanden efter kommunens yttrande reviderat och minskat det ansökta koncessionsområdet. Vidare föranleder inte kommunens synpunkter gällande markanvändningen någon annan bedömning än den bergmästaren kommit fram till ovan i samråd med länsstyrelsen. Bergmästaren noterar också avslutningsvis i sammanhanget att kommunen framfört att denne inte har något principiellt att invända mot ansökt bearbetningskoncession.

Samlad bedömning av förutsättningarna för bearbetningskoncession

Bergmästaren konstaterar att det inte föreligger hinder mot att bevilja ansökan om bearbetningskoncession för Bläckmyran K nr 1. Detta med utgångspunkt från den bedömning som gjorts i fråga om malmbevisningen, arronderingsförhållandena, fyndighetens art och hushållningsbestämmelserna i 3 och 4 kap. miljöbalken. Slutligen har bergmästaren funnit att koncessionen inte står i strid med detaljplan eller områdesbestämmelser.

Bergmästaren bedömer mot denna bakgrund att förutsättningarna för att bevilja den ansökta koncessionen är uppfyllda.

Ekonomisk säkerhet

Enligt 4 kap. 6 § minerallagen ska en koncessionshavare åläggas att ställa säkerhet för att dennes skyldigheter enligt 13 kap. 4 § minerallagen ska uppfyllas, om det inte finns särskilda skäl för något annat. Av 13 kap. 4 § minerallagen framgår att i den mån det är motiverat från allmän eller enskild synpunkt ska koncessionshavaren utföra efterarbete och ta bort andra anläggningar än som anges i 13 kap. 3 § minerallagen. Av samma bestämmelse framgår att den inte innebär någon inskränkning i koncessionshavarens skyldigheter enligt 2 kap. 8 § eller 10 kap. miljöbalken.

Enligt 13 kap. 3 § ska byggnader som gjorts för gruvans eller motsvarande anläggnings styrka och varaktighet, såsom exempelvis inklädnad av borrhål, stängsel samt inrättningar för vandring upp och ned i gruvan lämnas kvar. Säkerheten som ska ställas gäller andra anläggningar, såsom uppfordringsverk och andra för gruvdriften gjorda anläggningar som finns på anvisad mark.³

Av ansökningshandlingarna framgår att brytningen vid Bläckmyran kommer genomföras som traditionell dagbrottsbrytning. Verksamheten omfattar även ett gråbergsupplag som kommer läggas i nära anslutning till dagbrottet, väster om

³ Jfr. prop 1988:89/92 s. 124 f. samt L. Delin, Minerallagen med kontinentalsockellagen (1996) s. 206 f.

dagbrottet. Inga fasta byggnader kommer uppkomma. Krossning och anrikning av malmen kommer ske vid Brickagruvan. Alla servicefunktioner och manskapsbyggnader/personalutrymmen kommer förläggas till Brickagruvan. Underhåll av lastmaskiner kommer ske i iordningställd smörj- och tvätthall vid Brickagruvans industriområde. En manskapsbod på hjul kommer eventuellt att nyttjas vid Bläckmyran.

Mot denna bakgrund bedömer bergmästaren att det föreligger sådana särskilda skäl enligt 4 kap. 6 § minerallagen att inte ålägga sökanden att ställa ekonomisk säkerhet för bearbetningskoncessionen Bläckmyran K nr 1. Bergmästaren påpekar dock att detta inte innebär något undantag från bestämmelser om efterbehandling och ställande av säkerhet som gäller enligt annan lagstiftning.

Avslutningsvis konstaterar bergmästaren att gruvverksamhet utgör sådan miljöfarlig verksamhet som avses i 9 kap. miljöbalken samt att för sådan verksamhet fordras tillstånd meddelat av Mark- och miljödomstolen. Beslutet om bearbetningskoncession utgör inte undantag från kravet på tillstånd enligt 9 kap. miljöbalken.

Delgivning av beslutet

Berörda fastighetsägare och övriga kända sakägare delges detta beslut genom vanlig delgivning med delgivningskvitto.

Bergmästaren beslutar att övriga som har rätt att överklaga beslutet om bearbetningskoncession ska delges detta genom kungörelsedelgivning i Hudiksvalls tidning samt i Post- och Inrikes Tidningar.

Hur man överklagar

Den som delges detta beslut genom vanlig delgivning med delgivningskvitto kan överklaga beslutet till Regeringen, Näringsdepartementet, inom den tidsfrist som anges i överklagandehänvisningen (bilaga 2).

Den som delges detta beslut genom kungörelsedelgivning kan överklaga beslutet till Regeringen, Näringsdepartementet senast den 25 december 2023, vilket även anges i överklagandehänvisningen (bilaga 3).

Bergmästaren erinrar om följande

Sökanden erinras om att mark får tas i anspråk för bearbetning av fyndigheten endast om marken anvisats enligt bestämmelserna i 9 kap. minerallagen. Ansökan om markanvisning görs skriftligen hos bergmästaren.

Sökanden erinras vidare om att för det fall denne avser bedriva undersökningsarbete inom koncessionsområdet i dagen på mark som inte anvisats så ska reglerna om arbetsplaner (3 kap. 3-5 f §§ minerallagen) tillämpas. I dessa fall är sökanden skyldig att tillhandahålla en översättning av arbetsplanen på finska, meänkieli eller samiska om undersökning ska utföras inom ett område som helt eller delvis sammanfaller med språkets förvaltningsområde enligt 6 § lagen (2009:724) om nationella minoriteter och minoritetsspråk. Begäran om översättning kan framställas skriftligen till sökanden av fastighetsägare eller innehavare av särskild rätt som berörs av planerade arbeten enligt arbetsplanen. Begäran om översättning ska vara sökanden tillhanda inom tio dagar från delgivningen av beslutet om bearbetningskoncession.

De som deltagit i beslutet

Beslut i detta ärende har fattats av bergmästare Helena Kjellson efter föredragning av juristen Fredrik Hedemalm. I den slutliga handläggningen har även gruvingenjören Stig Abrahamsson deltagit.

Helena Kjellson

Fredrik Hedemalm

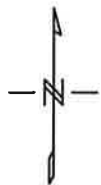
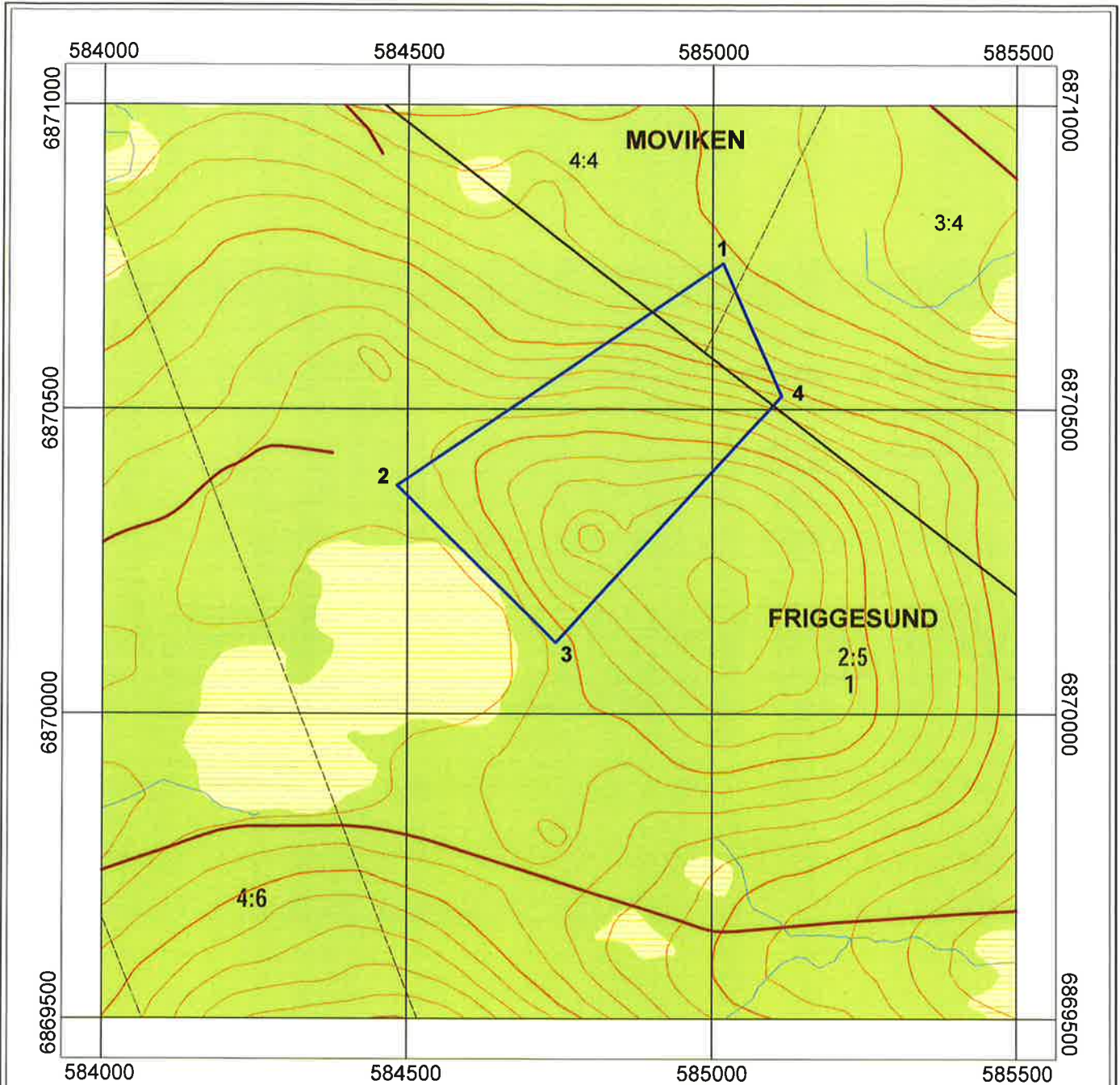
Kopia av beslutet sänds till Länsstyrelsen Gävleborg, Lantmäteriet, Hudiksvalls kommun och Sametinget.

Bilagor

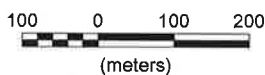
Bilaga 1, Karta över koncessionsområdet, upprättad den 1 december 2017

Bilaga 2, Överklagandehänvisning, vanlig delgivning

Bilaga 3, Överklagandehänvisning, kungörelsedelgivning



Scale 1:10000



*GRS 1980 / UTM zone 33N

SVENSKA VANADIN AB

**BLÄCKMYRAN Koncession
Hudiksvall Kommun
Gävleborgs län**

Upprättad 2017-12-01 av Bengt Nilsson, MIRAB

**BERGSSTATEN**

Överklagandehänvisning vid delgivning med delgivningskvitto

Om ni tagit del av beslutet genom att få det skickat till er tillsammans med ett delgivningskvitto gäller följande för att överklaga bergmästarens beslut.

Överklagandet ska vara skriftligt och ställas till Regeringen, Klimat- och näringslivsdepartementet **men skickas till Bergsstaten, Box 43, SE-971 02 Luleå** eller mineinspect@bergsstaten.se

I överklagandet ska ni ange:

- Vilket beslut som ni överklagar, ange beslutets diarienummer.
- Varför ni anser att beslutet ska ändras och vilken ändring ni vill ha.
- Ni ska ange ert namn, telefonnummer, postadress och e-postadress.
- Om ni anlitar ombud ska ombudets namn, telefonnummer, postadress och e-postadress anges.

Ert överklagande ska ha kommit in till Bergsstaten **inom tre veckor från den dag då ni fick del av beslutet**. Ni har fått del av beslutet den dag ni skrev under delgivningskvittot.

Om ni behöver upplysningar om hur man överklagar kan ni vända er till Bergsstaten, via epost mineinspect@bergsstaten.se eller telefon 0920-23 79 00.

**BERGSSTATEN**

Överklagandehänvisning vid kungörelsedelgivning

Om ni tagit del av beslutet genom att läsa om beslutet i en tidning, s.k. kungörelsedelgivning gäller följande för att överklaga bergmästarens beslut.

Överklagandet ska vara skriftligt och ställas till Regeringen, Klimat- och näringslivsdepartementet **men skickas till Bergsstaten, Box 43, SE-971 02 Luleå** eller mineinspect@bergsstaten.se

I överklagandet ska ni ange:

- Vilket beslut som ni överklagar, ange beslutets diarienummer.
- Varför ni anser att beslutet ska ändras och vilken ändring ni vill ha.
- Ni ska ange ert namn, telefonnummer, postadress och e-postadress.
- Om ni anlitar ombud ska ombudets namn, telefonnummer, postadress och e-postadress anges.

Ert överklagande ska ha kommit in till Bergsstaten **senast den 25 december 2023**.

Om ni behöver upplysningar om hur man överklagar kan ni vända er till Bergsstaten, via epost mineinspect@bergsstaten.se eller telefon 0920-23 79 00.