

Boliden Mineral AB  
[Mats.lindblom@boliden.com](mailto:Mats.lindblom@boliden.com)  
[Ylva.agren@boliden.com](mailto:Ylva.agren@boliden.com)

## Bearbetningskoncession enligt minerallagen för området Kristineberg K nr 8 i Lycksele kommun i Västerbottens län

### Beslut

Bergmästaren beviljar Boliden Mineral AB, 556231-6850, bearbetningskoncession enligt minerallagen (1991:45) för området Kristineberg K nr 8. Bearbetningskoncessionen innebär rätt till utvinning och tillgodogörande av guld, silver, koppar, zink och bly.

Bearbetningskoncessionens giltighetstid är 25 år från och med den dag då beslutet vinner laga kraft.

### Beskrivning av koncessionsområdet

Koncessionsområdet omfattar en yta om 42,98 ha och begränsas av räta linjer mellan hörnpunkter med koordinater i SWEREF 99TM enligt följande.

#### Huvudyta 1

Hörnpunkt	N-koordinat	E-koordinat
1	7219182,54	666209
2	7219526,95	666754,12
3	7219637,52	667874,75
4	7219325,42	667905,4
1	7219182,54	666209

Området Kristineberg K nr 8 ligger inom fastigheterna Lycksele Säter 1:22, Lycksele Kristineberg 1:215, Lycksele Säter 1:3 samt Lycksele Björksele 8:2. Fastigheternas del i koncessionsområdet kommer att beräknas i samband med att mineralersättningen fastställs för första gången enligt 7 kap. 7 § minerallagen.

Koncessionsområdet är beläget strax väster om Kristinebergs samhälle, Lycksele kommun och omfattas till största delen av den skyddszon som omger Boliden Mineral AB:s (hädanefter sökanden) befintliga bearbetningskoncessioner Kristineberg K nr 1-5, och ligger tillika inom undersökningstillståndet Kristineberg nr 1012. Fyndigheten ligger inom område av riksintresse för värdefulla ämnen och material enligt 3 kap. 7 § andra stycket miljöbalken.

Karta över koncessionsområdet Kristineberg K nr 8, inkommen till Bergsstaten den 21 februari 2022, bifogas detta beslut (se bilaga 1).

## Bakgrund

### *Ansökan*

Ansökan om bearbetningskoncession för området Kristineberg K nr 8 med bifogad miljökonsekvensbeskrivning och karta kom in från sökanden till Bergsstaten den 21 februari 2022. Ansökan avser koncessionsmineralen guld, silver, koppar, zink och bly och en koncessionstid om 25 år.

Av ansökan framgår att den nu ansökta bearbetningskoncessionen till största del ligger inom den skyddszon som omger de befintliga bearbetningskoncessionerna Kristineberg K nr 1-5, tillika inom sökandens undersökningstillstånd Kristineberg nr 1012, varför företrädesrätt enligt 4 kap. 3 § minerallagen föreligger. Den ansökta koncessionen är en direkt förlängning av bearbetningskoncessionen Kristineberg K nr 5.

De mineraliseringar som är föremål för ansökan ligger ca 1325-1375 meter under markytan och i anslutning till befintlig gruvinfrastruktur i och kring Kristinebergsgruvan. Gruvbrytningen i Kristineberg K nr 8 kommer endast att ske under jord och via den befintliga infrastrukturen i gruvan. Inga nya anläggningar behöver byggas. Endast befintligt industriområde med tillhörande anläggningar kommer att användas. Koncessionen utgör inte heller någon produktionsökning i förhållande till aktuellt miljötillstånd, utan är en geografisk förändring av befintlig verksamhet under jord för att kunna upprätthålla produktionen. Därmed görs bedömningen att verksamheten som omfattas av nu sökt koncession inte kommer att ha någon inverkan på allmänna eller enskilda intressen.

Genomgående för alla identifierade miljöaspekter gäller att påverkan främst härstammar från befintlig verksamhet med tillhörande miljötillstånd. Utökningen av området är i enlighet med Lycksele kommuns översiktsplan och strider inte mot några detaljplaner.

Riksintressen som finns i områdets direkta närhet är riksintresse för värdefulla ämnen eller material samt riksintresse för rennärning. I närområdet ligger även riksintresset Vindelälvens Natura 2000-område i form av vattendraget Kolbäcken som utgör biflöde till Vindelälven samt Rävlidens naturreservat som också är ett Natura 2000 område. Ingen påtaglig skada bedöms uppstå på något av riksintressena.

Kristineberg K nr 8 bedöms endast medföra små negativa till försumbara konsekvenser, i förhållande till nollalternativet, för samtliga identifierade miljöaspekter eftersom den största påverkan uppkommer under jord och inga nya anläggningar kommer att anläggas ovan jord. Behov av Natura 2000-prövning enligt 7 kap. miljöbalken bedöms inte föreligga då påverkan på Kolbäckens vattenföring bedöms bli försumbar i och med den låga förväntade vattengenomsläppligheten och grundvattenomsättning på aktuellt brytningsdjup.

Sökanden har idag fyra gruvor i drift samt ett anrikningsverk. Brytningen i Kristineberg sker under jord med konventionella metoder såsom borrhning, laddning, sprängning, lastning, transport till kross under jord, uppfordring och lagring. Malmen transporteras till anrikningsverket i Boliden. Gråberget och den återförda anrikningssanden som ska produceras i det nya koncessionsområdet kommer att hanteras i tillståndsgiven anläggning. Gruvvatten från det nya koncessionsområdet kommer att hanteras via befintliga reningsanläggningar på Kristinebergsgruvans industriområde.

I Kristinebergsgruvan är brytningsmetoden igensättningsbrytning. Detta innebär att bergrummen som brutits ut fylls igen med gråberg och anrikningssand. Resultatet av detta är minskade mängder gråberg som behöver deponeras ovan jord. Anrikning av malmen som tas ut från K nr 7 kommer att ske i sökandens anläggning i Boliden. Anrikningssanden transporteras sedan tillbaka med de lastbilar som återvänder från Boliden efter att malmen levererats och anrikats för att fylla bergrummet. Gråberg som inte placeras i bergrummet deponeras på ett gråbergsupplag.

Nu ansökt koncessionsområde kommer att utgöra en del av den totala verksamheten inom Kristinebergsgruvan och efterbehandling görs i enlighet med befintlig efterbehandlingsplan.

Efter komplettering från sökanden inkommen den 21 juni 2023 har det framkommit att hinder enligt 5 kap. 10 § minerallagen föreligger och består av bostadsbyggnad inom 200 meter från koncessionsområdet samt allmän väg inom 30 meter från koncessionsområdet. Den allmänna vägen utgörs av Länsväg 1005. Bostadsbyggnaden

utgörs av bostadsbyggnad på fastigheten Lycksele Kristineberg 1:23. I övrigt bedöms inte hinder mot bearbetning föreligga enligt 5 kap. 10 § eller 17 kap. 3 § minerallagen.

### *Kungörelse och underrättelser*

Ansökan och miljökonsekvensbeskrivningen har kungjorts i tidningarna Västerbottens-Kuriren, Folkbladet Västerbotten, Lokaltidningen i Sorsele - Storuman - Vilhelmina - Dorotea - Åsele - Lycksele samt i Post- och Inrikes Tidningar. Berörda fastighetsägare och övriga kända sakägare har underrättats om ansökan och tillställts kopia av ansökan, icke-teknisk sammanfattning och innehållsförteckning av miljökonsekvensbeskrivningen samt information om var kompletta handlingar i ärendet finns tillgängliga.

Från fastighets- och övriga kända sakägare har i huvudsak följande synpunkter framförts. Svenska Cellulosa Aktiebolaget (SCA) har inget att erinra rörande ett koncessionsbeslut då verksamheten bedöms bedrivas på att sådant djup och med sådant utförande att det inte påverkar SCA:s huvudverksamhet, det vill säga skogsbruket inom det aktuella området.

### *Samråd med Länsstyrelsen*

I enlighet med 8 kap. 1 § minerallagen har bergmästaren begärt yttrande från Länsstyrelsen Västerbotten gällande tillämpningen av 3, 4 och 6 kap. miljöbalken (1998:808). Länsstyrelsen Västerbotten har den 23 oktober 2023 inkommit med yttrande till Bergsstaten där i huvudsak följande framförs.

Länsstyrelsen tillstyrker att bearbetningskoncession lämnas. Länsstyrelsen har inget att erinra mot bearbetningskoncessionen ur kulturmiljösynpunkt då den inte innebär nya anläggningar på markytan. Om nya anläggningar inom bearbetningskoncessionen blir aktuella i framtiden ska verksamhetsutövaren samråda med Länsstyrelsen om behovet av arkeologisk utredning.

Ansökan om bearbetningskoncession berör riksintresse för värdefulla ämnen och material utpekade enligt 3 kap. 7 § miljöbalken, skyddade vattendrag enligt 4 kap. 6 § miljöbalken samt riksintresse för rennäring utpekade enligt 3 kap. 5 § miljöbalken. Sökt koncession ligger dessutom inom avrinningsområdet till vattendrag som är biflöden till Vindelälvens Natura 2000-område. Natura 2000-områden är av riksintresse enligt 4 kap. 1 § miljöbalken.

Aktuellt område är utpekade som riksintresse för värdefulla ämnen och material, och ingår i det lokalt avgränsade intresset Kristineberg samt i det till ytan större avgränsade intresset Skelleftefältet.

Den ansökta bearbetningskoncessionen påverkar till liten del ett område utpekade som riksintresse för rennärings. Bearbetningskoncessionen medför att gruvans livstid förlängs med något år, men försämrar inte dagens situation för rennärings. Bearbetningskoncessionen bedöms inte heller påverka riksintresse för skyddade vattendrag och utpekade bevarandevärden i Natura 2000-området. En eventuell långsiktig påverkan på Natura 2000-området bedöms kunna fångas upp av Boliden i sin egenkontroll för Kristineberggruvan. Länsstyrelsen bedömer därför inte att riksintressena material och ämnen står emot andra riksintressen för berörd bearbetningskoncession. Ansökan om bearbetningskoncession kan därför tillstyrkas.

Länsstyrelsen har även inhämtat yttrande från Lycksele kommun i enlighet med 28 § mineralförordningen. Lycksele kommun har lämnat yttrande den 5 september 2023 till länsstyrelsen där det framhållits att kommunen inte har något att erinra mot att bearbetningskoncession lämnas, samt att någon särskild utredning enligt lagen om kulturminnen inte behöver utföras.

## **Motivering**

### *Tillämpliga bestämmelser*

#### *Förutsättningar för koncession*

Enligt 4 kap. 2 § första stycket minerallagen ska bearbetningskoncession meddelas om en fyndighet som sannolikt kan tillgodogöras ekonomiskt har blivit påträffad och fyndighetens belägenhet och art inte gör det olämpligt att sökanden får den begärda koncessionen.

Enligt tredje stycket samma paragraf ska 3 och 4 kap. och 5 kap. 15 § miljöbalken tillämpas i ärenden om beviljande av bearbetningskoncession.

Enligt fjärde stycket samma paragraf ska, om ett ärende om beviljande av koncession avser en verksamhet som ska prövas även enligt miljöbalken eller andra lagar, 3 och 4 kap. miljöbalken endast tillämpas vid den prövning som sker i koncessionsärendet.

Enligt femte stycket samma paragraf ska i ärenden om beviljande av koncession en specifik miljöbedömning göras, information lämnas och samordning ske enligt 6 kap. 28-46 §§ miljöbalken.

Enligt sjätte stycket samma paragraf får en koncession inte strida mot detaljplan eller områdesbestämmelser.

### ***Säkerhet***

Enligt 4 kap. 6 § minerallagen ska en koncessionshavare ställa säkerhet för dennes skyldigheter vad gäller efterarbete, om det inte finns särskilda skäl till något annat.

### ***Bearbetningskoncessionens giltighetstid***

Enligt 4 kap. 7 § minerallagen ska en bearbetningskoncession meddelas för tjugofem år. Om sökanden begär det, får kortare tid bestämmas.

### ***Samråd***

Av 8 kap. 1 § tredje stycket minerallagen framgår att bergmästaren, när det gäller tillämpningen av 3, 4 och 6 kap. miljöbalken, ska samråda med länsstyrelsen i det eller de län där koncessionsområdet ligger. Länsstyrelsen får i dessa fall besluta om arkeologisk utredning enligt 2 kap. 11 § kulturmiljölagen (1988:950).

### ***Vägledande avgöranden***

I HFD 2016 ref 21 konstaterade Högsta förvaltningsdomstolen att en prövning enligt 3 och 4 kap. miljöbalken i ett ärende om bearbetningskoncession ska omfatta såväl det sökta koncessionsområdet som markanvändning för till gruvdriften nödvändiga tillhörande anläggningar.

### ***Bergmästarens bedömning***

#### ***Malmbevisningen***

En malmbevisning är en redogörelse av de resultat som undersökningsarbetet har lett till, de geologiska och geofysiska kartor som har upprättats samt annan utredning som kan vara av betydelse vid en bedömning av om en fyndighet som kan tillgodogöras ekonomiskt har blivit påträffad. Malmbevisningen består av två delar, dels en redogörelse av kännedomsgraden av fyndigheten i fråga, dels en redogörelse som ska visa att fyndigheten sannolikt kan tillgodogöras ekonomiskt.

Sökanden har presenterat information som visar att det inom Kristineberg K nr 8 finns en mineraltillgång, Raimo, som beräknats och redovisats enligt den av Svemin rekommenderade PERC standarden under överinseende av en kvalificerad person.

Raimo ligger i praktiken som en förlängning på den brutna A-malmen. 90% av mineraltillgången ligger inom den befintliga koncessionen Kristineberg K nr 2 medan 10% ligger som en direkt fortsättning inom den ansökta Kristineberg K nr 8. Av det som ligger inom K nr 8 är över hälften klassificerat som indikerad mineraltillgång. Liknande mineraliseringar har beräknats och brutits i Kristineberg under många år. Mot denna bakgrund bergmästaren att det är visat att en fyndighet som sannolikt kan tillgodogöras ekonomiskt har påträffats inom Kristineberg K nr 8.

#### *Fyndighetens belägenhet och art*

Vad gäller fyndighetens belägenhet gör bergmästaren följande bedömning. Arronderingsförhållandena på platsen utgör inte hinder mot att bevilja den aktuella koncessionen. Fyndigheten gör inte intrång eller utgör hinder för någon annan verksamhets bearbetningskoncession.

Vid en ansökan om bearbetningskoncession kan fyndighetens art ha särskild betydelse exempelvis på så sätt att det från nationell synpunkt är angeläget att fyndigheten bearbetas av en viss exploatör. Koncessionen omfattar koncessionsmineralen guld, silver, koppar, zink och bly. Fyndighetens art talar enligt bergmästarens bedömning inte mot att bevilja den aktuella koncessionen.

#### *Miljökonsekvensbeskrivningen samt tillämpningen av 3 och 4, och 6 kap. miljöbalken*

I enlighet med 8 kap. 1 § minerallagen har bergmästaren samrått med Länsstyrelsen Västerbotten beträffande tillämpningen av 3, 4 och 6 kap. miljöbalken. Genom detta samrådsförfarande har framkommit att länsstyrelsen anser, såsom det får förstås, att miljökonsekvensbeskrivningen kan ligga till grund för bedömning av tillämpningen av 3 och 4 kap. miljöbalken samt att bearbetningskoncessionen Kristineberg K nr 8 kan beviljas. Länsstyrelsen har inte lämnat förslag på några villkor enligt 4 kap. 5 § minerallagen.

Grundläggande vid prövningen av markanvändningen är att mark- och vattenområden ska användas för det eller de ändamål för vilka områdena är mest lämpade med hänsyn till beskaffenhet och läge samt föreliggande behov. Företräde ska ges sådan användning som medför en från allmän synpunkt god hushållning.

Bergmästaren finner inte skäl att frångå den bedömning som länsstyrelsen gjort i ärendet. Bergmästaren anser således att miljökonsekvensbeskrivningen uppfyller kraven på innehåll och kan godkännas. Vidare anser bergmästaren att det vid en tillämpning av

3 och 4 kap. miljöbalken inte föreligger hinder mot att bevilja bearbetningskoncessionen Kristineberg K nr 8.

Bergmästaren kan även slutligen konstatera att koncessionsområdet inte omfattas av detaljplan eller områdesbestämmelser.

### *Slutförande av miljöbedömningen*

Bergmästaren har funnit att miljökonsekvensbeskrivningen uppfyller kraven på innehåll och kan godkännas. Den specifika miljöbedömningen kan därför slutföras. När frågan om tillstånd för bearbetningskoncession avgörs ska bergmästaren slutföra miljöbedömningen genom att med hänsyn till innehållet i miljökonsekvensbeskrivningen och det som kommit fram under handläggningen av ärendet identifiera, beskriva och göra en slutlig och samlad bedömning av miljöeffekterna.

Utifrån innehållet i miljökonsekvensbeskrivningen och övrigt underlag i ärendet har bergmästaren identifierat följande miljöeffekter som kan bli en följd av beslutet att bevilja ansökt bearbetningskoncession.

Inledningsvis kan sägas att det av handlingarna i ärendet framgår att Kristineberg K nr 8 avser ett koncessionsområde som ligger i direkt anslutning till tidigare beviljade bearbetningskoncessioner i Kristinebergsområdet. Koncessionsområdet utgör en geografisk utvidgning av brytningen av befintlig malmkropp. Verksamheten kommer att bedrivas inom gränserna för befintliga miljötillstånd med tillhörande villkor. Beskrivningen och bedömningen av miljöeffekterna bör därför enligt bergmästarens uppfattning göras utifrån de tillkommande effekter som utvinningen av fyndigheten inom Kristineberg K nr 8 kan komma att tillföra.

### *Gruvavfall*

I Kristinebergsgruvan är brytningsmetoden igensättningsbrytning. Detta innebär att bergrummen som brutits ut fylls igen med gråberg och anrikningssand. Resultatet av detta är minskade mängder gråberg som behöver deponeras ovan jord. Anrikning av malmen som tas ut från nu ansökt koncession kommer att ske i sökandens anläggning i Boliden. Anrikningssanden transporteras sedan tillbaka med de lastbilar som återvänder från Boliden efter att malmen levererats och anrikats för att fylla bergrummet. Gråberg som inte placeras i bergrummet deponeras på gråbergsupplag.



### Vattenhantering och rening

Råvatten i gruvan kommer från en råvattenreservoar på industriområdet som försörjs med vatten från sjön Hornträsket. Råvattnet används till salvborrning, bultborrning, spolning av salvor och ramper, diamantborrning och rengöring av maskiner. Renat vatten från vattenreningsverket används för sandfyllning av utbrytna rum. Kvaliteten på det vatten som samlas i bassänger under jord bedöms hålla en undermålig kvalitet för återanvändning då vattnet är surt och innehåller metaller. Anläggningarna under jord för pumpning av vatten består av ett system av pumpgröpar och bassänger, där vattnet samlas upp och stegvis pumpas uppåt. I pumpbassängerna sedimenterar slam vilket innebär att vattnet renas i flera steg. Oljeavskiljare finns i anslutning till verkstad på nivå 880 samt vid spolplatta K7 på 1100 meters nivå. Eftersom inga nya anläggningar eller ytor ovan jord kommer att anläggas i och med aktuell koncession finns det inget behov av att omhänderta ytterligare mängder dagvatten på hårdlagda ytor. Vattnet ansluts underjord till befintliga pumpledningar i Kristinebergsgruvan och leds därefter till den befintliga anläggningen för vattenrening. Det ökade djupet kan medföra behov av fler pumpbassänger eller pumpstationer på större djup, då behovet av länshållning kan öka med ökat djup.

Vatten från utpumpat gruvvatten, avrinning från industriområdet samt dränage från de efterbehandlade sandmagasinen renas innan det avbördas till recipient. Rening av gruvvattnet sker i ett kemiskt vattenreningsverk enligt HDS-processen med stegen neutralisering, metallutfällning och flockning. Det renade vattnet leds ut till recipienten Vormbäcken via sandmagasinen 3 och 4. Slammet från reningsverket deponeras i första hand under jord där slammet blandas in i fyllsanden och fungerar som utfyllnad. Gruvvatten från nu ansökt koncession kommer att hanteras via befintliga reningsanläggningar på Kristinebergsgruvans industriområde.

### Grundvatten

Gruvdrift under jord innebär generellt att inläckande vatten uppfordras, eventuellt renas och leds vidare till en recipient. Bortledande av grundvatten medför påverkan i form av lokalt sänkta grundvattennivåer och förändrad vattenbalans. Generellt uppstår den största risken för grundvattensänkning vid upptaget av nya schakt som leder upp till markytan. Något sådant planeras inte inom nu ansökt koncession. Baserat på erfarenheter från nuvarande verksamhet inklusive information från de borrningar och geofysiska mätningar som gjorts förväntas sig sökanden inga större vattenförande zoner.

Påverkan från nu ansökt koncession bedöms inte ge upphov till någon påvisbar effekt på de hydrologiska förhållandena inklusive Kolbäckens flöde enligt den hydrogeologiska utredningen (Hydrosense, 2019). Detta på grund av det stora brytningsdjupet tillsammans med den låga förväntade genomsläppligheten, redan avsänkta förhållanden i

anslutning till befintlig gruva samt låg grundvattenomsättning på aktuellt djup.

#### Ytvatten

Gruvvatten från sulfidgruvor har ofta ett lågt pH-värde och innehåller därför förhöjda halter av metaller. Vattenförekomsten Vormbäcken, tillika Kristinebergsgruvans recipient är i dagsläget påverkad av befintlig och tidigare gruvverksamheter i avrinningsområdet. Planerat koncessionsområde bedöms inte ändra påverkan på Vormbäcken i relation till idag då vattnets beståndsdelar och eventuella restprodukter inte bedöms avvika från idag och kommer att omhändertas och renas på samma sätt. Vattenförekomsten Kalvbäcken påverkas inte av utsläpp från Kristinebergsgruvan. Möjligheten att uppnå beslutade miljö kvalitetsnormer för Kalvbäcken påverkas således inte av föreliggande koncessionsområde.

#### Luft och klimat

Den förändrade brytningen under jord bedöms inte öka damningen på verksamhetsområdet ovan jord då det varken planeras att utvidgas, utökas kapacitetsmässigt eller skapa tätare intervaller för transportrörelser.

Då det nya koncessionsområdet inte kommer att medföra ökade mängder transporter och inga nya materialkrävande anläggningar kommer att anläggas bedöms inte klimatpåverkan från verksamheten öka i och med nu ansökt koncession jämfört med vad som är fallet idag. Den el som används i verksamheten kommer till nästan uteslutande del från förnybara källor. Brytning inom nu ansökt koncessionsområde medför dock att gruvan kan hållas i drift längre. De ackumulerade utsläppen i atmosfären orsakade av gruvans användning av fossila bränslen kommer därmed att fortsätta öka, förutsatt att inga förändringar görs avseende effektivisering eller övergång till andra bränsletyper. Från och med 2020 har sökanden beslutat om inblandning av minst 20% HVO i diesel.

#### Buller och vibrationer

Då uppmätt ekvivalent ljudnivå uppgick till 36 dBA och momentan ljudnivå till 44 respektive 51 dBA, vilket visar på en god marginal till gällande bullervillkor och det nya koncessionsområdet inte kommer att innebära ökade bullernivåer bedöms påverkan från buller bli liten.

På grund av att samma brytningsmetod (igensättningsbrytning) kommer att användas och att den ringa magnituden på brytningen inte bedöms öka eller anläggas vid ytan bedöms inga ökade störningar i form av vibrationer i markytan uppstå jämfört med idag. Influensområdet för vibrationer bedöms endast kunna förändras marginellt och inte

påverka rennaring eller andra värden vid markytan på ett betydande annorlunda sätt jämfört med dagsläget.

#### Olycksrisker

Den påverkan som olyckor kan medföra på den omgivande miljön kan variera stort från fall till fall. Olyckor som kan ske till följd av yttre händelser kan exempelvis vara ett skyfall som kan leda till förhöjda vattennivåer i magasinområdet med diken och trummor som blivit igensatta. Påverkan från detta kan innebära att vattnet strömmar över dammen och skapar erosion och utsläpp av orenat vatten. Nu ansökt koncession bedöms inte öka risken för att olyckor till följd av yttre händelser ska ske.

#### Växt- och djurliv

Växt- och djurliv bedöms inte påverkas negativt då brytning sker under jord och växt och djurliv kan fortsatt existera ovan jord. Inga barriäreffekter skapas då inga anläggningar eller stängsel kommer att uppföras ovan jord.

#### Riksintressen

Riksintresset för värdefulla ämnen och material bedöms gynnas av det nya koncessionsområdet då Kristinebergsgruvan ges en möjlighet att fortsatt hållas i drift.

Vad gäller riksintresse rennaring så bedöms rennaringens värden i området inte påverkas nämnvärt av nu ansökt koncession. Detta då verksamheten inte kräver uppförande av några nya anläggningar eller stängsel i området och påverkan på landskapets funktion för rennaringen är marginell. Trafiken bedöms inte öka och området är fortsatt tillgängligt för betesutnyttjande och flytt av renhjordar. Magnituden av vibrationer i markytan bedöms inte öka och bedöms inte vara av den magnituden att de skapar problem med störd betesro eller stress. En viss förflyttning av influensområdet är dock troligt. Denna förflyttning av influensområdet har bedömts röra sig bort från utpekade riksintresseområden för rennaringen.

Påverkan på vattenföringen i Kolbäcken bedöms som försumbar, på grund av verksamhetens lokalisering på mycket stort djup. Kolbäcken som ingår som biflöde i Vindelälvens Natura 2000-område bedöms därmed inte påverkas av verksamheten på något betydande sätt. Det gör att bevarandestatus för ingående arter och naturtyper inte riskerar att försämrans.

Enligt 4 kap. 6 § minerallagen ska en koncessionshavare ställa säkerhet för dennes skyldigheter vad gäller efterarbete, om det inte finns särskilda skäl till något annat. Av handlingarna framgår att brytning endast kommer att ske under jord och via den befintliga infrastrukturen i gruvan. Inga nya anläggningar behöver byggas. Mot denna bakgrund bedömer bergmästaren att det föreligger sådana särskilda skäl att inte ålägga sökanden att ställa ekonomisk säkerhet enligt minerallagen för koncessionen.

**Rättelse enligt**

**36 § Förvaltningslagen**

**BERGSSTATEN Sign. 5/1**

**Datum 19/12-23**

Rekreation och friluftsliv

Det bedöms inte uppstå någon negativ påverkan avseende rekreation och friluftsliv i detta fall då påverkan främst sker under jord och exempelvis elljusspåret i koncessionsområdets ostliga kant kan fortsätta att nyttjas.

Övriga natur- och kulturvärden

Inga kända höga natur- eller kulturmiljövärden har dokumenterats för området. Påverkan på naturmiljön i området förväntas bli liten till obetydlig då verksamheten huvudsakligen sker mellan 1325 och 1375 meters djup. Eventuellt förekommande naturvärden i området förväntas kunna utvecklas på samma sätt oavsett om ansökt koncession beviljas eller inte, då verksamheten ska bedrivas långt under markytan och inga nya anläggningar uppföras vid markytan.

Avslutningsvis konstaterar bergmästaren i dessa delar att gruvverksamhet utgör sådan miljöfarlig verksamhet som avses i 9 kap. miljöbalken samt att för sådan verksamhet fordras tillstånd meddelat av Mark- och miljödomstolen. Beslutet om bearbetningskoncession samt bergmästarens bedömning ifråga om ovan miljöeffekter utgör inte undantag från kravet på tillstånd enligt 9 kap. miljöbalken.

**Övrigt**

Bergmästaren kan konstatera att hinder enligt 5 kap. 10 § föreligger vid beviljandet av aktuell koncession. De hinder som föreligger vid koncessionens beviljande utgörs av Länsväg nr 1005 samt bostadsbyggnad på fastigheten Lycksele Kristineberg 1:23.

För det fall sökanden inom ramen för koncessionen avser bedriva undersökningsarbete, bearbetning eller därmed sammanhängande verksamhet inom dessa fredade områden - inom de i 3 kap. 7 § minerallagen föreskrivna skyddsavstånden - så behöver sökanden ansöka om ett särskilt medgivande härom. Bergmästaren påminner även i sammanhanget om att avstånd som anges i 3 kap. 7 § första stycket minerallagen räknas i horisontalplanet, detta enligt 15 § mineralförordningen.

Eventuella hinder enligt 5 kap. 10 § som uppkommer efter denna koncessions beviljande behöver sökanden inte ansöka om medgivande för.

\* —

**Delgivning av beslutet**

Berörda fastighetsägare och övriga kända sakägare delges detta beslut genom vanlig delgivning med delgivningskvitto.

Bergmästaren beslutar att övriga som har rätt att överklaga beslutet om bearbetningskoncession ska delges detta genom kungörelsedelgivning i tidningarna Västerbottens-Kuriren, Folkbladet Västerbotten, Lokaltidningen i Sorsele - Storuman - Vilhelmina - Dorotea - Åsele - Lycksele samt i Post- och Inrikes Tidningar.

### **Hur man överklagar**

Den som delges detta beslut genom vanlig delgivning med delgivningskvitto kan överklaga beslutet till Regeringen, Näringsdepartementet, inom den tidsfrist som anges i överklagandehänvisningen (bilaga 2).

Den som delges detta beslut genom kungörelsedelgivning kan överklaga beslutet till Regeringen, Näringsdepartementet senast den 22 januari 2024, vilket även anges i överklagandehänvisningen (bilaga 3).

### **Bergmästaren erinrar om följande**

Sökanden erinras om att mark får tas i anspråk för bearbetning av fyndigheten endast om marken anvisats enligt bestämmelserna i 9 kap. minerallagen. Ansökan om markanvisning görs skriftligen hos bergmästaren.

Sökanden erinras vidare om att för det fall denne avser bedriva undersökningsarbete inom koncessionsområdet i dagen på mark som inte anvisats så ska reglerna om arbetsplaner (3 kap. 3-5 f §§ minerallagen) tillämpas. I dessa fall är sökanden skyldig att tillhandahålla en översättning av arbetsplanen på finska, meänkieli eller samiska om undersökning ska utföras inom ett område som helt eller delvis sammanfaller med språkets förvaltningsområde enligt 6 § lagen (2009:724) om nationella minoriteter och minoritetsspråk. Begäran om översättning kan framställas skriftligen till sökanden av fastighetsägare eller innehavare av särskild rätt som berörs av planerade arbeten enligt arbetsplanen. Begäran om översättning ska vara sökanden tillhanda inom tio dagar från delgivningen av beslutet om bearbetningskoncession.

**De som deltagit i beslutet**

Beslut i detta ärende har fattats av bergmästare Helena Kjellson efter föredragning av juristen Fredrik Hedemalm. I den slutliga handläggningen har även gruvingenjören Stig Abrahamsson deltagit.



Helena Kjellson



Fredrik Hedemalm

Kopia av beslutet sänds till Länsstyrelsen Västerbotten, Lantmäteriet och Lycksele kommun.

**Bilagor**

Bilaga 1, Karta över koncessionsområdet, inkommen till Bergsstaten den 21 februari 2022

Bilaga 2, Överklagandehänvisning, vanlig delgivning

Bilaga 3, Överklagandehänvisning, kungörelsedelgivning

TILLHÖR BERGSTATENS BESLUT BS 22-117-2022

Traktgräns

Fastighetsgräns

Befintlig Koncessionsgräns

Ny Koncessionsgräns

BERGSTATEN  
Ink 2022-02-21  
Dnr 22-117-2022  
BS

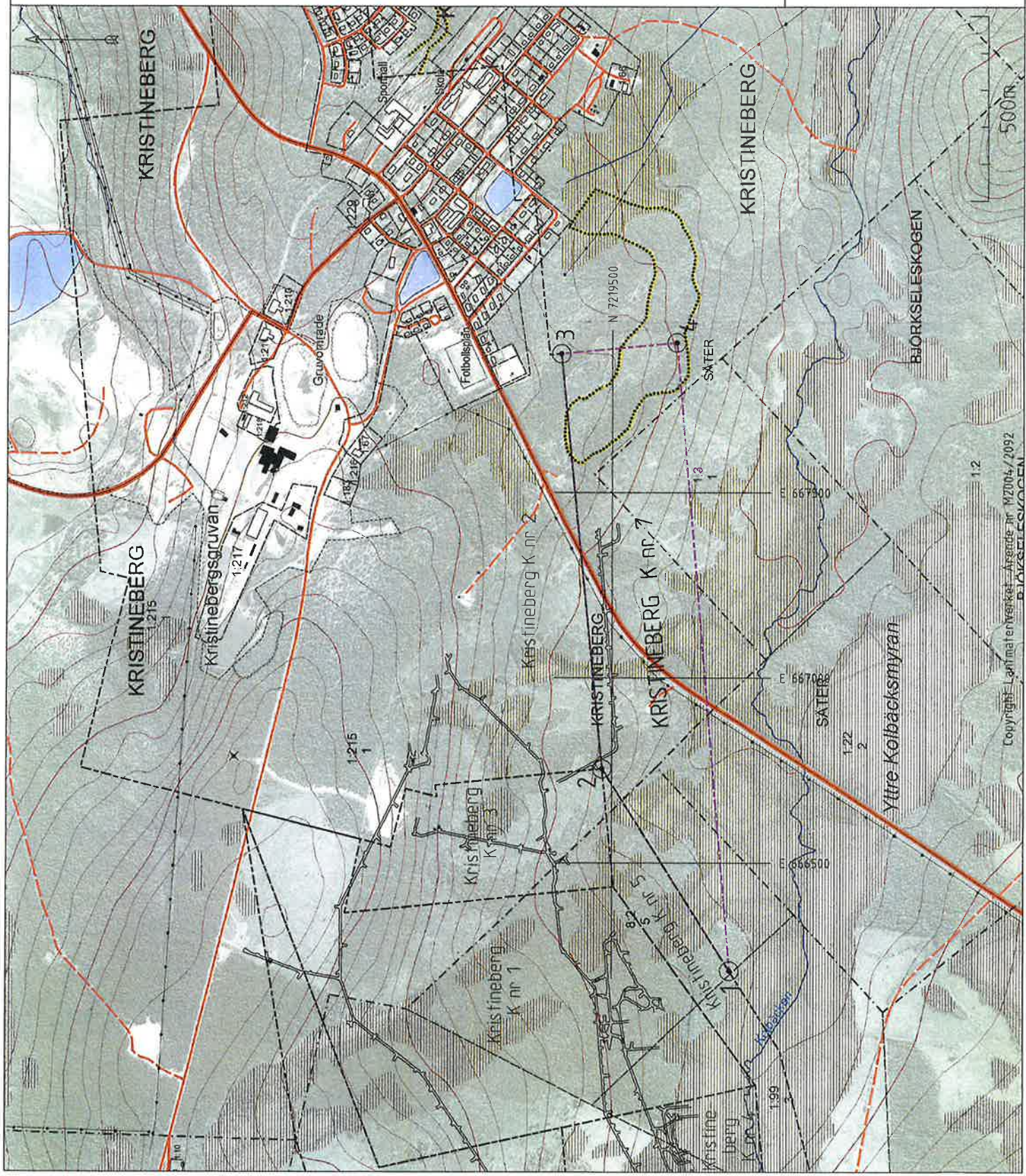
BEARBETNINGS-  
KONCESSION

KRISTINEBERG K nr 7  
Lycksele kommun  
Västerbottens län

**BOLIDEN**

SWEREF 99 TM  
Kartref. 72\_6\_01  
Skala 1: 10 000  
A3  
Kartan upprättad  
av

Christine Bodén



Copyright Lantmäteriet/Kartverket - Ärendenr. W2004/2092  
Björkseleskogen

**BERGSSTATEN**

## Överklagandehänvisning vid delgivning med delgivningskvitto

Om ni tagit del av beslutet genom att få det skickat till er tillsammans med ett delgivningskvitto gäller följande för att överklaga bergmästarens beslut.

Överklagandet ska vara skriftligt och ställas till Regeringen, Klimat- och näringslivsdepartementet **men skickas till Bergsstaten, Box 43, SE-971 02 Luleå** eller [mineinspect@bergsstaten.se](mailto:mineinspect@bergsstaten.se)

I överklagandet ska ni ange:

- Vilket beslut som ni överklagar, ange beslutets diarienummer.
- Varför ni anser att beslutet ska ändras och vilken ändring ni vill ha.
- Ni ska ange ert namn, telefonnummer, postadress och e-postadress.
- Om ni anlitar ombud ska ombudets namn, telefonnummer, postadress och e-postadress anges.

Ert överklagande ska ha kommit in till Bergsstaten **inom tre veckor från den dag då ni fick del av beslutet**. Ni har fått del av beslutet den dag ni läst beslutet tillika skrivit under delgivningskvittot.

Om ni som överklagar är en part som företräder det allmänna, ska överklagandet dock ha kommit in **inom tre veckor från den dag då beslutet meddelades**.

Om ni behöver upplysningar om hur man överklagar kan ni vända er till Bergsstaten, via epost [mineinspect@bergsstaten.se](mailto:mineinspect@bergsstaten.se) eller telefon 0920-23 79 00.





BERGSSTATEN

## Överklagandehänvisning vid kungörelsedelgivning

Om ni tagit del av beslutet genom att läsa om beslutet i en tidning, s.k. kungörelsedelgivning, gäller följande för att överklaga bergmästarens beslut.

Överklagandet ska vara skriftligt och ställas till Regeringen, Klimat- och näringslivsdepartementet **men skickas till Bergsstaten, Box 43, SE-971 02 Luleå** eller [mineinspect@bergsstaten.se](mailto:mineinspect@bergsstaten.se)

I överklagandet ska ni ange:

- Vilket beslut som ni överklagar, ange beslutets diarienummer.
- Varför ni anser att beslutet ska ändras och vilken ändring ni vill ha.
- Ni ska ange ert namn, telefonnummer, postadress och e-postadress.
- Om ni anlitar ombud ska ombudets namn, telefonnummer, postadress och e-postadress anges.

Ert överklagande ska ha kommit in till Bergsstaten **senast den 22 januari 2024**.

Om ni som överklagar är en part som företräder det allmänna, ska överklagandet dock ha kommit in **inom tre veckor från den dag då beslutet meddelades**.

Om ni behöver upplysningar om hur man överklagar kan ni vända er till Bergsstaten, via epost [mineinspect@bergsstaten.se](mailto:mineinspect@bergsstaten.se) eller telefon 0920-23 79 00.