



BERGSSTATEN

BESLUT

Sid 1(5)

2020-08-31

Dnr BS 200-366-2020

KOPIA

Eurasian Minerals Sweden AB
Sankt Eriksg. 117, plan 4
113 43 Stockholm

**Undersökningstillstånd för området Mjövattnet nr 103 i Skellefteå kommun,
Västerbottens län**

Beslut

Bergmästaren beviljar Eurasian Minerals Sweden AB, 556786-3500, (hädanefter Sökanden) undersökningstillstånd enligt minerallagen (1991:45) för området Mjövattnet nr 103.

Undersökningstillståndet innebär att Sökanden har ensamrätt till undersökning av det beviljade området. Med undersökning avses arbete i syfte att påvisa en fyndighet avseende sådana koncessionsmineral som anges i 1 kap. 1 § 1 och 2 minerallagen.

Undersökningstillståndet gäller i tre år från den 31 augusti 2020.

Undersökningsområdet

Undersökningsområdet, se bifogad karta (bilaga 1), omfattar en yta om 1914,29 hektar och begränsas av räta linjer mellan hörnpunkter med koordinater i SWEREF 99TM enligt följande.

Hörnpunkt	N-koordinat	E-koordinat
1	7 166 000,00	775 700,00
2	7 168 587,35	780 529,28
3	7 165 040,76	782 379,05
4	7 162 700,00	778 100,00
Undantag		
A	7 166 392,20	779 377,70
B	7 167 161,80	781 242,60
C	7 166 334,90	781 576,80
D	7 165 672,00	779 669,30

Villkor

Sökanden ska ställa säkerhet för ersättning avseende skada eller intrång som kan bli följden av undersökningsarbete inom undersökningsområdet. Säkerheten ska ställas till Bergsstaten innan undersökningsarbeten påbörjas.

Bakgrund

Ansökan om undersökningstillstånd kom in från Sökanden till Bergsstaten den 19 mars 2020 och avser främst koncessionsmineralen nickel, koppar, kobolt, platina, palladium, guld och silver. Sökanden har till sin ansökan fogat en karta över det sökta området och uppgifter om vilka fastighets- och övriga kända sakägare som berörs av ansökan. Enligt Sökanden kan arbeten inom det ansökta området leda till fynd av koncessionsmineral eftersom studier av geologi i området av närområdet och information från SGU:s databaser samt historiska arbeten inom området av NSG, NAN och Blackstone visar på god potential för fynd av koncessionsmineral inom det nu ansökta området. I samma geologiska sekvens finns den historiska Mjövattnet Ni fyndigheten med en uppskattad historisk mineralresurs om 0,169Mt @ 1,29% Ni, 0,19% Cu och 0,02% Co, samt Brännorna fyndigheten med en uppskattad historisk mineralresurs om 0,35Mt @ 0,63% Ni, 0,4% Cu och 0,02% Co (Åkerman, 1987). Inom tillståndet Lappvattnet nr 101 (Gungnir Resources), ligger en fyndighet som upptäcktes av NSG på 1970-talet och som under senare år har undersökts av NAN och Blackstone. Fyndigheten har en mineralresurs om 1,139 Mt @ 0,91% Ni, 0,19% Cu och 0,02% Co, enligt en NI 43-101 teknisk rapport. Eurasian har sedan 2017 undersökt det angränsande tillståndet Mjövattnet nr 101 och upptäckt ett antal blocksvansar med sulfider och Ni-sulfider, utan att hitta moderklyftet. Under 2019 genomförde Eurasian en högupplöst magnetisk mätning som efter inversion identifierar potentiella Ni-Cu-PGE målområden. Uppföljande blockletning samt geofysiska data och geologiska trender indikerar att potentiella områden fortsätter in i Eurasians Mjövattnet nr 102 och det nu ansökta området Mjövattnet nr 103.

De undersökningsarbeten som Sökanden planerar utföra kommer att innebära en liten inverkan på allmänna intressen och i huvudsak att bestå i terrängkörning och borrhning. Vid transport av utrustningen kan viss skog behöva avverkas. Geofysiska mätningar kommer att ha en mycket liten inverkan på allmänna intressen. Åtgärder för att skydda allmänna intressen eller enskild rätt kommer att innefatta kommunikation genom arbetsplaner, arbetsplatsmöten och uppföljningsmöten med berörda fastighetsägare och innehavare av särskild rätt. Arbetena kommer att ske i enlighet med Svemins dokument "Riktlinjer för Prospekteringsarbeten" samt i enlighet med Förordningen (1998:901) om verksamhetsutövarens självkontroll.

Ansökan om undersökningstillstånd har remitterats till länsstyrelsen, kommunen och Sametinget. Underrättelse om ansökan har sänts till berörda fastighetsägare och övriga kända sakägare. Yttranden från länsstyrelsen i Västerbottens län, Skellefteå kommun och Sametinget har kommit in till Bergsstaten.

Länsstyrelsen i Västerbottens län har i huvudsak framfört följande.

Området är av riksintresse för rennäringen. Inom undersökningsområdet finns områden som enligt länsstyrelsens våtmarksinventering har låga naturvärden (VMI klass 4). I undersökningsområdets norra del ligger ett värdefullt naturområde utpekad av länsstyrelsen som samtidigt till dels är nyckelbiotop och område med naturvärden utpekad av Skogsstyrelsen. Inom området finns i tillägg ett flertal forn- och kulturlämningar. Länsstyrelsen påminner om att verksamheter eller åtgärder som kan komma att väsentligt ändra naturmiljön ska anmälas för samråd till länsstyrelsen.

Skellefteå kommun har i huvudsak framfört följande.

Området öster om Bodbysund, norr om Bureälven, är ett viktigt kärnområde för rennäringen, utpekad som riksintresse. Direkt öster om undersökningsområdet ligger ett

vattenskyddsområde för en vattentäkt. I nordvästra delen av området ligger en nyckelbiotop, där minimal påverkan bör ske. Ett relativt stort område består av myr, Hedmyran, som enligt VMI håller lågt värde. Västra delen av ytan hyser ett flertal sumpskogar enligt Skogsstyrelsen "Skogens pärlor". I angränsande byar är det ett aktivt brukande av jordbruksmark, vilket innebär att man bör kontakta bönderna för att veta när det inte är möjligt att vistas på jordbruksmarken. Det är viktigt att ingen negativ påverkan sker inom de utpekade naturvärdena, d.v.s. inga avverkningar eller körskador i nyckelbiotopen, på vattendrag eller på utpekade vårmarker enligt VMI i samband med undersökningen.

Sametinget har i huvudsak framfört följande.

Utgångspunkten för beviljandet av undersökningstillstånd är att dessa arbeten ska kunna genomföras med minsta möjliga skada på både natur- och kulturmiljön. En exploatering av marken innebär ofta att landskapet påverkas negativt. Markerna krymper vilket får konsekvenser för samerna och den samiska kulturen, då förutsättningarna för den samiska markanvändningen försämras. Sametinget avstyrker bolagets ansökan om undersökningstillstånd för Mjövattnet nr 103.

Motivering

Tillämpliga bestämmelser

Enligt 2 kap. 2 § minerallagen ska ett undersökningstillstånd meddelas om det finns anledning att anta att undersökning i området kan leda till fynd av koncessionsmineral. Undersökningstillstånd får dock inte beviljas den som uppenbarligen saknar möjlighet eller avsikt att få till stånd en ändamålsenlig undersökning eller den som tidigare har visat sig olämplig att bedriva undersökningsarbeten.

Enligt 1 § tredje stycket mineralförordningen (1992:285), om bergmästaren begär det, ska sökanden ge in en plan för hur undersökningsarbetet ska bedrivas och en utredning om sina möjligheter att fullfölja planen.

Av 1 kap. 5 § första stycket minerallagen framgår att ett undersökningstillstånd som grundas på ansökan avseende något eller några av de koncessionsmineral som anges i 1 § 1 och 2 gäller, om inte sökanden begär annat, samtliga mineral som anges där.

Förarbeten

En förutsättning för att sökanden ska få undersökningstillstånd är att det ska finnas anledning att anta att undersökning i området kan leda till fynd av koncessionsmineral. Enligt förarbetena till minerallagen är det sökanden som ska förete någon form av utredning som visar att denna förutsättning är uppfylld. Hen ska alltså kunna förete något indicium på att åtminstone något koncessionsmineral förekommer inom det aktuella området. Kravet får inte sättas så högt att seriöst prospekteringsarbete försvåras (prop. 1988/89:92 s. 90).

Kriteriet att sökanden uppenbarligen saknar möjlighet att få till stånd en ändamålsenlig undersökning visar att prövningen inte är avsedd att vara särskilt ingående utan att det främst är fallen av missbruk man vill komma åt (prop. 1988/89:92 s. 91 och prop. 2004/05:40 s. 37).

Tillstånd ska vägras om sökanden tidigare har visat sig olämplig att bedriva undersökningsarbete. I detta fall krävs det inte att förhållandet ska vara uppenbart utan det räcker med att sökanden inte bedöms uppfylla kravet. Exempel på situationer där

tillstånd kan vägras är att sökanden tidigare har visat bristande hänsyn till markägares eller andra sakägares intressen eller utfört undersökningsarbeten på ett sätt som varit skadligt för natur- eller kulturmiljön. Vid prövningen bör sådana omständigheter vägas in som hur allvarliga missförhållandena varit, om det varit fråga om enstaka eller upprepade överträdelser och i vilken utsträckning det berott på sökanden själv samt hur lång tid som gått från det tidigare undersökningsarbetet (prop. 2004/05:40 s. 80).

Bergmästarens bedömning

Mot bakgrund av vad Sökanden har anfört anser bergmästaren att undersökningar i det aktuella området kan komma att leda till fynd av koncessionsmineral av det slag som ansökan avser. Bergmästaren vill erinra om att det är omständigheter hänförliga till den sökande själv som ska beaktas vid bedömningen av kriteriet om sökanden uppenbarligen saknar möjlighet och avsikt att få till stånd en ändamålsenlig undersökning.

Vad som har framkommit i ärendet föranleder inte bergmästaren att ifrågasätta Sökandens möjlighet eller avsikt att få till stånd ändamålsenliga undersökningar inom det sökta området. Bergmästaren konstaterar vidare att det inte har framkommit något som innebär att Sökanden tidigare visat sig olämplig att bedriva undersökningsarbete.

Den aktuella ansökan avser koncessionsmineralen nickel, koppar, kobolt, platina, palladium, guld och silver. Eftersom ansökan avser koncessionsmineral som anges i 1 kap. 1 § 1 och 2 minerallagen, och Sökanden inte har begärt annat, beviljar bergmästaren undersökningstillstånd för samtliga koncessionsmineral som anges i bestämmelsen.

Undersökningsavgiften för tillståndet har enligt 14 kap. 2 § minerallagen, med beaktande av undersökningsområdets storlek och de mineral som omfattas, bestämts till 38 300 kronor. Bergmästaren konstaterar att Sökanden har betalat den fastställda undersökningsavgiften.

Enligt bergmästarens bedömning är förutsättningarna för att bevilja det sökta undersökningstillståndet uppfyllda.

Övrigt

Yttranden från länsstyrelsen i Västerbottens län, Skellefteå kommun och Sametinget kommer att bifogas i sin helhet till Sökanden.

Delgivning av beslutet

Bergmästaren har beslutat att berörda fastighetsägare och övriga kända sakägare ska delges detta beslut genom kungörelsedelgivning i tidningen Norran samt i Post- och Inrikes Tidningar.

Hur man överklagar

Den som delges detta beslut genom kungörelsedelgivning kan överklaga beslutet till förvaltningsrätten i Luleå senast den 5 oktober 2020 vilket även anges i överklagandehänvisningen (bilaga 2).

Bergmästaren erinrar om följande

Undersökningsarbete inom det beviljade området får endast utföras i enlighet med en gällande arbetsplan som ska upprättas av Sökanden. Arbetsplanen ska delges ägare till de fastigheter där arbetet ska bedrivas och innehavare av särskild rätt som berörs av arbetet. Bestämmelser om arbetsplan för undersökningsarbete och när en arbetsplan blir gällande finns i 3 kap. 5 – 5 e §§ minerallagen.

I den arbetsplan som Sökanden ska upprätta samt delge berörda fastighetsägare och innehavare av särskild rätt ska Sökanden bland annat lämna uppgift om hur eventuella skador och intrång kommer att regleras. Arbetsplanen ska också innehålla uppgift om vilken form av säkerhet som Sökanden har och storleken på säkerheten. Fastighetsägare eller innehavare till särskild rätt som inte godkänner säkerheten kan begära att säkerheten prövas av länsstyrelsen enligt 17 kap. 2 § minerallagen.

Enligt 3 kap. 3 § minerallagen ska undersökningsarbete utföras så att minsta skada och intrång vållas på någon annans egendom och på natur- och kulturmiljön.

Undersökningsarbete får inte äga rum inom nationalpark eller i strid med föreskrifter som gäller för natur- eller kulturresevat. Det åvilar Sökanden att hos länsstyrelsen eller hos bergmästaren ansöka om medgivande till undersökningsarbete inom sådana skyddade områden som anges 3 kap. 6 och 7 §§ minerallagen, om medgivande inte beviljas råder hinder mot undersökningsarbete. Det åvilar också Sökanden att ansöka om eventuella ytterligare tillstånd enligt annan lagstiftning än minerallagen, t ex miljöbalken och terrängkörningslagen, som kan komma att krävas för att få bedriva undersökningsarbete inom undersökningstillståndet.

Bergmästarens erinran är inte en fullständig redogörelse för bestämmelser i minerallagen eller annan lagstiftning som kan ha betydelse för Sökandens rätt att bedriva arbete inom undersökningstillståndet eller de skyldigheter som åvilar Sökanden.

De som deltagit i beslutet

Beslut i detta ärende har fattats av bergmästare Åsa Persson efter föredragning av Anders Jakobsson.



Åsa Persson



Anders Jakobsson

Kopia av beslutet sänds till länsstyrelsen i Västerbottens län, Skellefteå kommun, Sametinget och Sveriges Geologiska Undersökning.

Bilagor

Bilaga 1, Karta undersökningsområdet

Bilaga 2, Överklagandehänvisning, kungörelsedelgivning

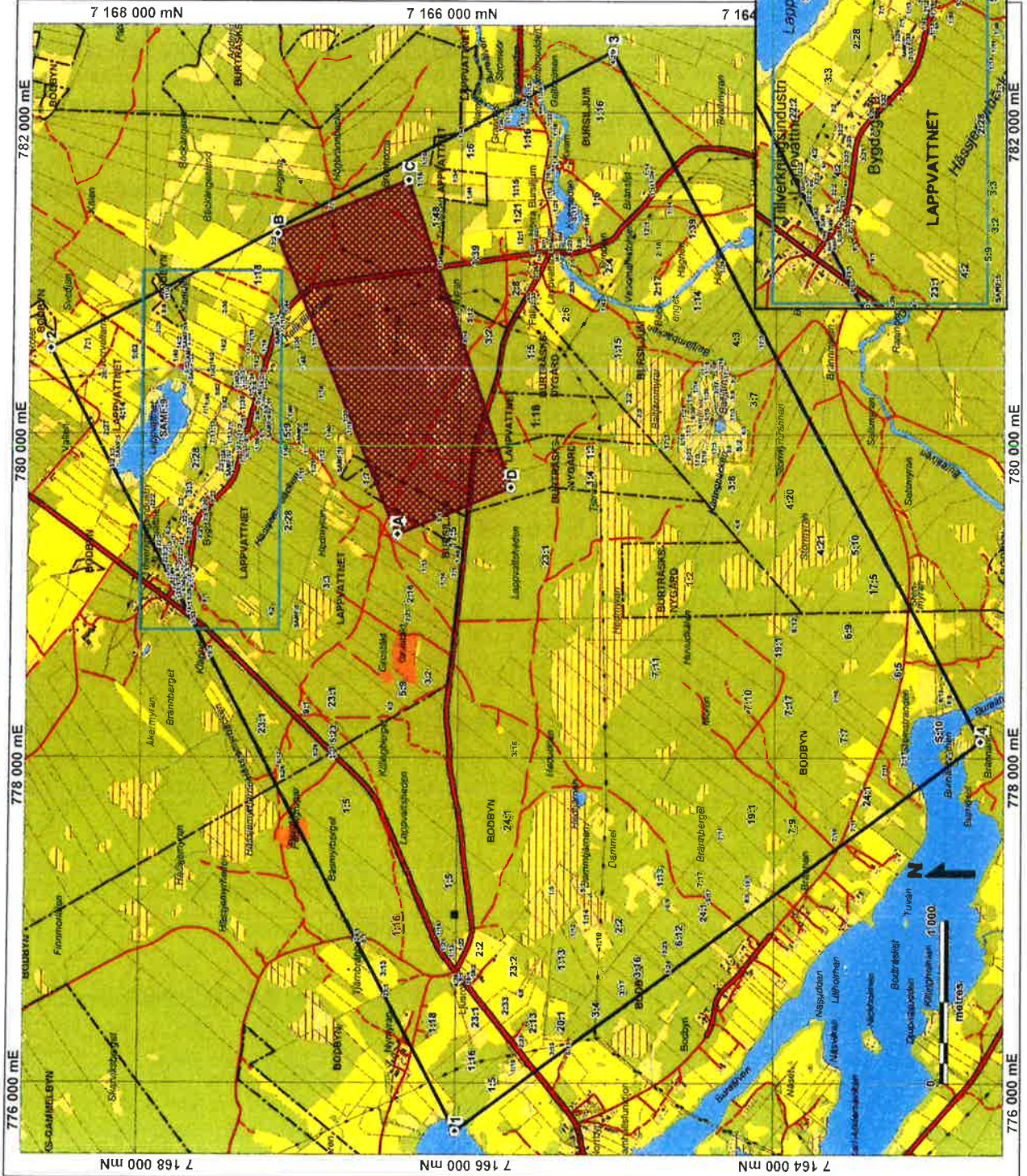
Eurasian Minerals Sweden AB
Undersökningstillstånd
Mjövattnet nr 103

Skellefteå kommun
Västerbottens län
Fastighetskarta
Kbl: 71H 6H-I
SWEREF 99TM

Utskriftsdatum 2020-05-06
SWEREF 99TM
©Lantmäteriet 2020
GeoVista AB / Sandra Löfgren

Teckenförklaring

- Undersökningstillstånd
Mjövattnet nr 103
- Undantaget område
- Hörpunkt 1-4 samt undantaget A-D
- Traktgräns
- Fastighetsgräns
- Fastighetsstråning
- Allmän väg
- Allmän väg
- Väg
- Mindre väg
- Traktorsväg
- Stig
- Kraftledning
- Anläggnings- och rekreatjonsområde
- Inzomat område



Tillhör Bergmästarens beslut 2020-08-31



BERGSSTATEN

HUR MAN ÖVERKLAGAR

Om ni vill överklaga bergmästarens beslut ska ni skriva till **Förvaltningsrätten i Luleå**.

Överklagandet ska vara skriftligt och ställas till Förvaltningsrätten i Luleå **men skickas till Bergsstaten, Varvsgatan 41, 972 32 Luleå** eller **mineinspect@bergsstaten.se**.

I överklagandet ska ni ange:

- Vilket beslut som ni överklagar, ange beslutets diarienummer.
- Varför ni anser att beslutet ska ändras och vilken ändring ni vill ha.
- Ni ska ange ert namn, telefonnummer, postadress och e-postadress.
- Om ni anlitar ombud ska ombudets namn, telefonnummer, postadress och e-postadress anges.

Ert överklagande ska ha kommit in till Bergsstaten **senast den 5 oktober 2020**.

Om ni behöver upplysningar om hur man överklagar kan ni vända er till Bergsstaten, telefon 0920-23 79 00.

