



BERGSSTATEN

BESLUT

Sid 1(6)

2022-12-12

Dnr BS 200-487-2022

KOPIA

Swedish Nickel Norrland AB
c/o Nordfors Consulting AB
Box 528
101 30 Stockholm

Undersökningstillstånd för området Sanna nr 7 i Timrå, Härnösands och Kramfors kommuner i Västernorrlands län

Beslut

Bergmästaren beviljar Swedish Nickel Norrland AB, 559334-0598, (hädanefter sökanden) undersökningstillstånd med tillståndsid 2022:86 enligt minerallagen (1991:45) för området Sanna nr 7.

Undersökningstillståndet innebär ensamrätt för sökanden till undersökning av det beviljade området. Med undersökning avses arbete i syfte att påvisa en fyndighet avseende sådana koncessionsmineral som anges i 1 kap. 1 § 1 och 2 minerallagen.

Undersökningstillståndet gäller i tre år från den 12 december 2022 till den 12 december 2025.

Undersökningsområdet

Undersökningsområdet, se bifogad karta (bilaga 1), omfattar en yta om 8 879,48 ha och begränsas av räta linjer mellan hörnpunkter med koordinater i SWEREF 99 TM enligt följande.

Huvudyta 1

Hörnpunkt	N-koordinat	E-koordinat
1	6975750	621000
2	6975700	622550
3	6972500	623700
4	6972100	624000
5	6968135	627409
6	6965784	624968
7	6962758	627101
8	6961850	627950
9	6950300	630000

10	6950050	626150
11	6956450	624100
12	6960050	624800
13	6966500	624000
14	6966300	622000

Villkor

Sökanden ska ställa säkerhet för ersättning avseende skada eller intrång som kan bli följden av undersökningsarbete. Säkerheten ska ställas till Bergsstaten innan undersökningsarbeten påbörjas.

Bakgrund

Ansökan om undersökningstillstånd kom in från sökanden till Bergsstaten den 7 juli 2022 och avser koncessionsmineralen nickel, koppar, guld, silver, platina, palladium, kobolt, zink och bly. Sökanden har till sin ansökan fogat en karta över det sökta området och uppgifter om vilka fastighets- och övriga kända sakägare som berörs av ansökan. Enligt sökanden kan arbeten inom det sökta området leda till fynd av koncessionsmineral därför att det finns flertalet kända sulfidmineraliseringar med god potential. De undersökningsarbeten som sökanden planerar att utföra är geologisk kartering med provtagning i fält. Vilket utgör planeringsunderlag för fortsatta undersökningar så som geofysiska mätningar, bottenmoränprovtagning och kärnborring.

Ansökan om undersökningstillstånd har remitterats till länsstyrelsen, kommunen och Sametinget. Underrättelse om ansökan har sänts till berörda fastighets- och övriga kända sakägare. Yttranden från länsstyrelsen, Sametinget, Härnösands och Kramfors kommuner har kommit in till Bergsstaten.

Länsstyrelsen har i huvudsak framfört följande.

Det finns sju vattendrag och tre sjöar med fastställda miljö kvalitetsnormer inom området, all körning på våtmarker och intill vattendrag skall undvikas. Riksintressen inom området får inte påverkas negativt samt så har Skogsstyrelsen identifierat naturvärden av värdefull och gammal barr- samt lövträd på flera platser. Planerade undersökningar bör genomföras på ett sådant sätt så att de många nyckelbiotoperna inte påverkas.

Härnösands kommun har i huvudsak framfört följande.

Undersökningsområdet ligger delvis inom tillrinningsområdet för Viksjö vattentäkt, för mer information hänvisas sökande till Härnösand Energi & Miljö AB. Inom området finns flera platser med mycket höga naturvärden och påträffas fornlämningar som ej är registrerade skall arbete genast avbrytas och länsstyrelsen kontaktas.

Kramfors kommun har i huvudsak framfört följande.

Större delarna av området som berörs är markområden för skogsbruk. Det finns både naturvärden och kulturvärden inom området, samt riksintressen. Bebyggelsen i området har enskilt vatten vilket bör tas i beaktande.

Sametinget har i huvudsak framfört följande.

Ansökningsområdet utgör vinterbetesmarker, dessa områden är extra känsliga för negativ påverkan från exploateringsverksamheter. Ansökan ligger inom områden som används av Juingevaerie, Voernese och Ohredahke samebyar. Berörda samebyar har rätt till inflytande och ska ha möjlighet att påverka besluten när mark inom det samiska traditionella området berörs. Verksamhetsutövaren ska ha dialog direkt med berörda samer om planerade exploateringar.

Från fastighets- och övriga kända sakägare har i huvudsak följande synpunkter framförts.

E.ON Energidistribution AB upplyser att inom området finns både lokalt och regionalt elnät som består av hög- mellan och lågspänningsledningar både i mark och i luft.

Motivering

Tillämpliga bestämmelser

Enligt 2 kap. 2 § minerallagen ska ett undersökningstillstånd meddelas om det finns anledning att anta att undersökning i området kan leda till fynd av koncessionsmineral. Undersökningstillstånd får dock inte beviljas den som uppenbarligen saknar möjlighet eller avsikt att få till stånd en ändamålsenlig undersökning eller den som tidigare har visat sig olämplig att bedriva undersökningsarbeten.

Enligt 1 § tredje stycket mineralförordningen (1992:285), om bergmästaren begär det, ska sökanden ge in en plan för hur undersökningsarbetet ska bedrivas och en utredning om sina möjligheter att fullfölja planen.

Av 1 kap. 5 § första stycket minerallagen framgår att ett undersökningstillstånd som grundas på ansökan avseende något eller några av de koncessionsmineral som anges i 1 § 1 och 2 gäller, om inte sökanden begär annat, samtliga mineral som anges där.

Förarbeten

En förutsättning för att sökanden ska få undersökningstillstånd är att det ska finnas anledning att anta att undersökning i området kan leda till fynd av koncessionsmineral. Enligt förarbetena till minerallagen är det sökanden som ska förete någon form av utredning som visar att denna förutsättning är uppfylld. Han ska alltså kunna förete något indicium på att åtminstone något koncessionsmineral förekommer inom det aktuella området. Kravet får inte sättas så högt att seriöst prospekteringsarbete försvåras (prop. 1988/89:92 s. 90). Kriteriet att sökanden uppenbarligen saknar möjlighet att få till stånd en ändamålsenlig undersökning visar att prövningen inte är avsedd att vara särskilt ingående utan att det främst är fallen av missbruk man vill komma åt (prop. 1988/89:92 s. 91 och prop. 2004/05:40 s. 37). Tillstånd ska vägras om sökanden tidigare har visat sig

olämplig att bedriva undersökningsarbete. I detta fall krävs det inte att förhållandet ska vara uppenbart utan det räcker med att sökanden inte bedöms uppfylla kravet. Exempel på situationer där tillstånd kan vägras är att sökanden tidigare har visat bristande hänsyn till markägares eller andra sakägares intressen eller utfört undersökningsarbeten på ett sätt som varit skadligt för natur- eller kulturmiljön. Vid prövningen bör sådana omständigheter vägas in som hur allvarliga missförhållandena varit, om det varit fråga om enstaka eller upprepade överträdelser och i vilken utsträckning det berott på sökanden själv samt hur lång tid som gått från det tidigare undersökningsarbetet (prop. 2004/05:40 s. 80).

Bergmästarens bedömning

Bergmästaren har begärt att sökanden redogör för hur undersökningsarbetet ska bedrivas i det sökta området och vilka förutsättningar sökanden har att fullfölja planerade arbeten. Med utgångspunkt från de uppgifter sökanden har lämnat anser bergmästaren att undersökningar i det aktuella området kan komma att leda till fynd av koncessionsmineral av det slag som ansökan avser. Bergmästaren vill erinra om att det är omständigheter hänförliga till den sökande själv som ska beaktas vid bedömningen av kriteriet om sökanden uppenbarligen saknar möjlighet och avsikt att få till stånd en ändamålsenlig undersökning. Vad som har framkommit i ärendet föranleder inte bergmästaren att ifrågasätta sökandens möjlighet eller avsikt att få till stånd ändamålsenliga undersökningar inom det sökta området. Bergmästaren konstaterar vidare att det inte har framkommit något som innebär att sökanden tidigare visat sig olämplig att bedriva undersökningsarbete.

Den aktuella ansökan avser koncessionsmineralen nickel, koppar, guld, silver, platina, palladium, kobolt, zink och bly. Eftersom ansökan avser koncessionsmineral som anges i 1 kap. 1 § 1 och 2 minerallagen, och sökanden inte har begärt annat, beviljar bergmästaren undersökningstillstånd för samtliga koncessionsmineral som anges i bestämmelsen.

Undersökningsavgiften för tillståndet har enligt 14 kap. 2 § minerallagen och 10 § mineralförordningen, med beaktande av undersökningsområdets storlek och de mineral som omfattas, bestämts till 177 600 kr. Bergmästaren konstaterar att sökanden har betalat den fastställda undersökningsavgiften.

Enligt bergmästarens bedömning är förutsättningarna för att bevilja det sökta undersökningstillståndet uppfyllda.

Delgivning av beslutet

Bergmästaren har beslutat att Härnösand Viksjön 2:20 ska delges detta beslut genom kungörelsedelgivning i tidningarna Nordsverige, Sundsvalls tidning och Tidningen Ångermanland samt i Post- och Inrikes Tidningar.

Övriga berörda fastighets- och övriga kända sakägare delges detta beslut genom vanlig delgivning med delgivningskvitto.

Hur man överklagar

Den som delges detta beslut genom kungörelsedelgivning kan överklaga beslutet till Förvaltningsrätten i Luleå senast den 16 januari 2023 vilket även anges i överklagandehänvisningen (bilaga 3).

Den som delges detta beslut genom vanlig delgivning med delgivningskvitto kan överklaga beslutet till Förvaltningsrätten i Luleå inom den tidsfrist som anges i överklagandehänvisningen (bilaga 2).

Bergmästaren erinrar om följande

Undersökningsarbete inom det beviljade området får endast utföras i enlighet med en gällande arbetsplan som ska upprättas av sökanden. Arbetsplanen ska delges ägare till de fastigheter där arbetet ska bedrivas och innehavare av särskild rätt som berörs av arbetet. Bestämmelser om arbetsplan för undersökningsarbete och när en arbetsplan blir gällande finns i 3 kap. 5 – 5 e §§ minerallagen. Sökanden är skyldig att tillhandahålla en översättning av arbetsplanen på finska, meänkieli eller samiska om undersökningsarbetet ska utföras inom ett område som helt eller delvis sammanfaller med språkets förvaltningsområde enligt 6 § lagen (2009:724) om nationella minoriteter och minoritetsspråk. Begäran om översättning kan framställas skriftligen till sökanden av fastighetsägare eller innehavare av särskild rätt som berörs av planerade arbeten enligt arbetsplanen. Begäran om översättning ska vara sökanden tillhanda inom tio dagar från delgivningen av beslutet om undersökningstillstånd.

I den arbetsplan som sökanden ska upprätta samt delge berörda fastighetsägare och innehavare av särskild rätt ska sökanden bland annat lämna uppgift om hur eventuella skador och intrång kommer att regleras. Arbetsplanen ska också innehålla uppgift om vilken form av säkerhet som sökanden har och storleken på säkerheten. Fastighetsägare eller innehavare till särskild rätt som inte godkänner säkerheten kan begära att säkerheten prövas av länsstyrelsen enligt 17 kap. 2 § minerallagen.

Enligt 3 kap. 3 § minerallagen ska undersökningsarbete utföras så att minsta skada och intrång vållas på någon annans egendom och på natur- och kulturmiljön.

Undersökningsarbete får inte äga rum inom nationalpark eller i strid med föreskrifter som gäller för natur- eller kulturresevat. Det åvilar sökanden att hos länsstyrelsen eller hos bergmästaren ansöka om medgivande till undersökningsarbete inom sådana skyddade områden som anges 3 kap. 6 och 7 §§ minerallagen, om medgivande inte beviljas råder hinder mot undersökningsarbete. Det åvilar också sökanden att ansöka om eventuella ytterligare tillstånd enligt annan lagstiftning än minerallagen, t.ex. miljöbalken och terrängkörningslagen, som kan komma att krävas för att få bedriva undersökningsarbete inom undersökningstillståndet.

Bergmästarens erinran är inte en fullständig redogörelse för bestämmelser i minerallagen eller annan lagstiftning som kan ha betydelse för sökandens rätt att bedriva arbete inom undersökningstillståndet eller de skyldigheter som åvilar sökanden.

Övrigt

Yttrandena sänds i sin helhet till sökanden för kännedom.

De som deltagit i beslutet

Beslut i detta ärende har fattats av vikarierande bergmästare Helena Kjellson efter föredragning av Frida Hannerfors.



Helena Kjellson



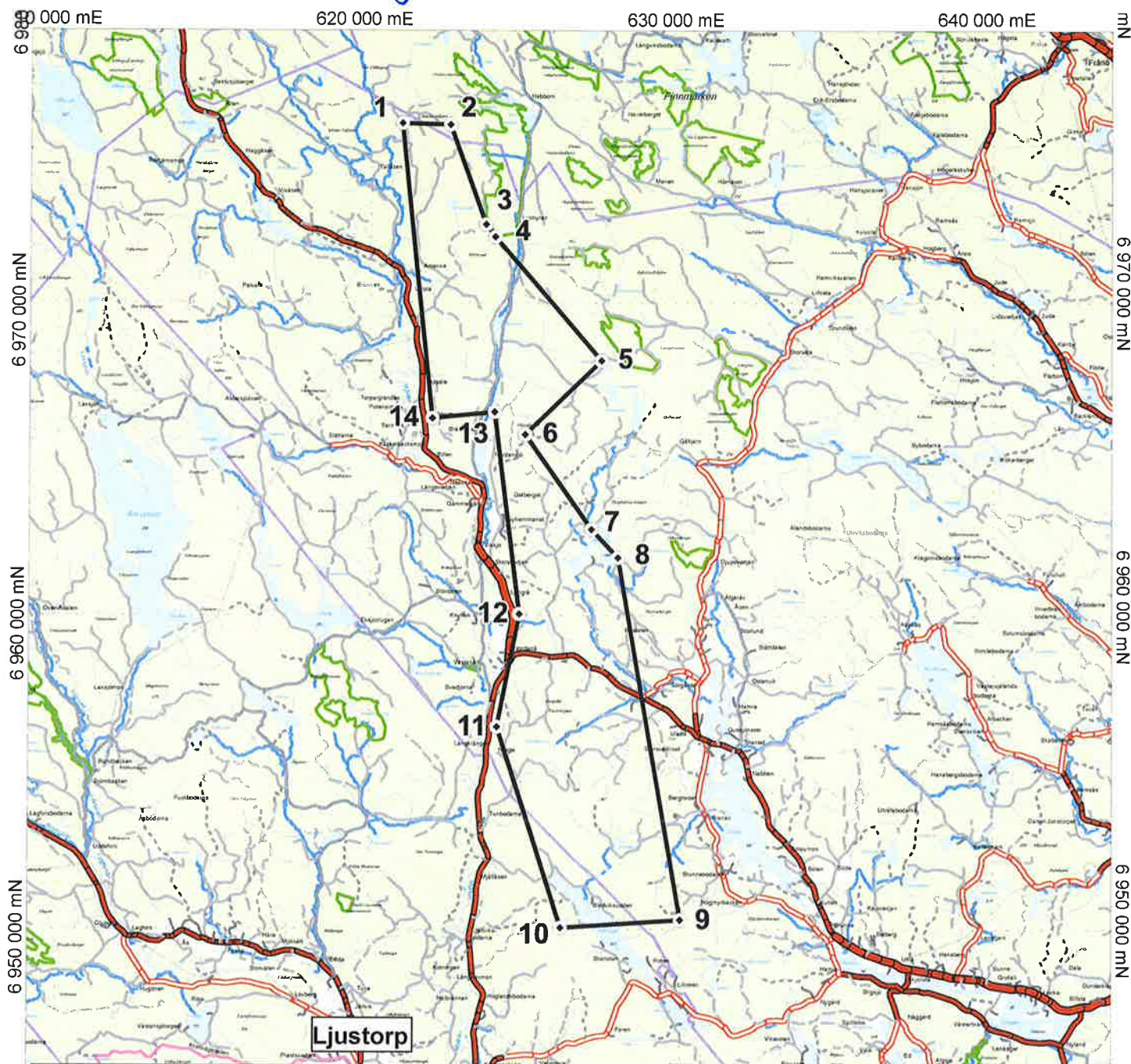
Frida Hannerfors

Bilagor

Bilaga 1, Karta undersökningsområdet

Bilaga 2, Överklagandehänvisning

Bilaga 3, Överklagandehänvisning



Viad Royalties AB

Undersökningstillståndet Sanna nr 7

Kramfors, Härnösand & Timrå kommuner
Västernorrlands län
Översiktskarta
Kbl: 69G 7c, 69G 6c, 69G 5c-d

Linn Holmbom

2022-07-06

SWEREF 99 TM

© Lantmäteriet 2022

GeoVista AB/Linn Holmbom

Teckenförklaring

-  Undersökningstillståndet Sanna nr 7
-  Hörnpunkter, 1-14
-  Allmän väg
-  Allmän väg
-  Bättre bilväg
-  Bilväg
-  Sämre väg
-  Naturreservat
-  Kraftledning
-  Kommungräns



**BERGSSTATEN**

Hur man överklagar

Om ni vill överklaga bergmästarens beslut ska ni skriva till **Förvaltningsrätten i Luleå**.

Överklagandet ska vara skriftligt och ställas till Förvaltningsrätten i Luleå **men skickas till Bergsstaten, Varvsgatan 41, 972 32 Luleå** eller mineinspect@bergsstaten.se

I överklagandet ska ni ange:

- Vilket beslut som ni överklagar, ange beslutets diarienummer.
- Varför ni anser att beslutet ska ändras och vilken ändring ni vill ha.
- Ni ska ange ert namn, telefonnummer, postadress och e-postadress.
- Om ni anlitar ombud ska ombudets namn, telefonnummer, postadress och e-postadress anges.

Ert överklagande ska ha kommit in till Bergsstaten **inom tre veckor från den dag då ni fick del av beslutet**.

Om ni som överklagar är en part som företräder det allmänna, ska överklagandet dock ha kommit in **inom tre veckor från den dag då beslutet meddelades**.

Om ni behöver upplysningar om hur man överklagar kan ni vända er till Bergsstaten, via epost mineinspect@bergsstaten.se eller telefon 0920-23 79 00.

**BERGSSTATEN**

Hur man överklagar

Om ni vill överklaga bergmästarens beslut ska ni skriva till **Förvaltningsrätten i Luleå**.

Överklagandet ska vara skriftligt och ställas till Förvaltningsrätten i Luleå **men skickas till Bergsstaten, Varvsgatan 41, 972 32 Luleå** eller mineinspect@bergsstaten.se

I överklagandet ska ni ange:

- Vilket beslut som ni överklagar, ange beslutets diarienummer.
- Varför ni anser att beslutet ska ändras och vilken ändring ni vill ha.
- Ni ska ange ert namn, telefonnummer, postadress och e-postadress.
- Om ni anlitar ombud ska ombudets namn, telefonnummer, postadress och e-postadress anges.

Ert överklagande ska ha kommit in till Bergsstaten **senast den 16 januari 2023**.

Om ni behöver upplysningar om hur man överklagar kan ni vända er till Bergsstaten, via epost mineinspect@bergsstaten.se eller telefon 0920-23 79 00.