

1354195 BC Limited
#306-254 East 12th Ave.
V5Y 1 T8 Vancouver BC
Canada

KOPIA

Undersökningstillstånd för området Varuträsk nr 101 i Skellefteå kommun i Västerbottens län

Beslut

Bergmästaren beviljar 1354195 BC Limiteds, (hädanefter sökanden) undersökningstillstånd med tillståndsid 2024:40 enligt minerallagen (1991:45) för området Varuträsk nr 101.

Undersökningstillståndet innebär ensamrätt för sökanden till undersökning av det beviljade området. Med undersökning avses arbete i syfte att påvisa en fyndighet avseende sådana koncessionsmineral som anges i 1 kap. 1 § 1 och 2 minerallagen.

Undersökningstillståndet gäller i tre år från den 28 februari 2024 till den 28 februari 2027.

Undersökningsområdet

Undersökningsområdet, se bifogad karta (bilaga 1), omfattar en yta om 11 535,65 ha och begränsas av räta linjer mellan hörnpunkter med koordinater i SWEREF 99TM enligt följande.

Huvudyta 1

Hörnpunkt	N-koordinat	E-koordinat
1	7 199 044	751 152
2	7 202 417	755 169
3	7 201 523	755 759
4	7 199 700	759 200
5	7 195 498,99	766 279,27
6	7 199 354,68	771 474

7	7 197 999,45	771 474,93
8	7 197 998,53	775 798,74
9	7 199 000	775 799,05
10	7 201 358	776 629
11	7 201 130	776 980
12	7 201 120	782 800
13	7 201 990	784 440
14	7 202 272	784 455
15	7 202 090	784 710
16	7 200 920	784 860
17	7 200 080	785 341
18	7 199 620	785 990
19	7 199 380	785 900
20	7 198 830	785 830
21	7 197 800	785 760
22	7 197 970	784 770
23	7 198 850	782 130
24	7 196 860	781 340
25	7 196 400	779 150
26	7 196 350	777 620
27	7 196 640	776 350
28	7 194 840	775 130
29	7 194 300	772 720
30	7 194 280	771 380
31	7 194 910	770 080
32	7 194 770	768 730
33	7 193 500	768 270
34	7 193 690	765 870
35	7 194 540	762 260
36	7 195 940	761 240
37	7 196 260	756 283
38	7 196 680	754 800

Undantagsyta 1

Hörnpunkt	N-koordinat	E-koordinat
1	7 195 498,99	766 279,27
2	7 196 318,17	763 869,05
3	7 196 408,59	763 117,96
4	7 195 249	762 715
5	7 194 171	765 815

Villkor

Sökanden ska ställa säkerhet för ersättning avseende skada eller intrång som kan bli följden av undersökningsarbete. Säkerheten ska ställas till Bergsstaten innan undersökningsarbeten påbörjas.

Bakgrund

Ansökan om undersökningstillstånd kom in till Bergsstaten 26 oktober 2023 och avser koncessionsmineralet litium, cesium, tantal, rubidium, tenn, volfram och beryllium. Sökanden har till sin ansökan fogat en karta över det sökta området och uppgifter om vilka fastighets- och övriga kända sakägare som berörs av ansökan. Enligt sökanden kan arbeten inom det sökta området leda till fynd av koncessionsmineral därför att sökanden har studerat data från historiska undersökningsarbeten inom områdena utförda av SGU och tidigare tillståndshavare. Den historiska datan uppvisar kända fynd av litiumbärande mineral, vilket enligt bolagets mening innebär en stor sannolikhet för fynd av bland annat litium inom områdena. Undersökningstillstånden är dessutom belägna i närheten av den kända LCT-pegmatitförekomsten Varuträsk med kända och ovanliga mineral. Sökanden planerar att genomföra ett omfattande geokemiskt-/geologiprogram som inkluderar: Geokemisk moränprovtagning - prover tas i moränen/jordlager över större områden med efterföljande analys av mönster och eventuellt förhöjda halter av till exempel litium. Indikatormineralprovtagning för spår av mineralet spodumen – uppföljningsprogram för geokemiska anomalier och kan indikera att uppvisade litiumvärden härrör från spodumehaltiga pegmatiter. Provtagning av stenblock och hållar för att finna förekomst av spodumenpegmatiter. Kartläggning - regional geologisk kartläggning för att definiera värdbergarter och blivande litologier. Hållprovtagning - för att definiera fraktioneringstrender inom graniter/pegmatiter. Därutöver planerar bolaget att utföra geofysiska mätningar. De planerade inledande geokemiska, geologiska och geofysiska arbetena syftar till att ge underlag för därpå kommande kärnbörning.

Ansökan om undersökningstillstånd har remitterats till länsstyrelsen, kommunen och Sametinget. Underrättelse om ansökan har sänts till berörda fastighets- och övriga kända

sakägare. Yttranden från länsstyrelsen, kommunen och sametinget samt skrivelser från Trafikverket, Svenska kraftnät och fastighetsägare har kommit in till Bergsstaten.

Länsstyrelsen har i huvudsak framfört följande.

Området är av riksintresse för rennäringen enligt 3 kap. 5§ miljöbalken. Igenom undersökningsområdets östra del löper korridoren för Norrbotniabanan som är utpekad riksintresse enligt 3 kap. 8§ miljöbalken. Inom undersökningsområdet finns områden som enligt länsstyrelsens våtmarksinventering har höga, vissa och låga naturvärden (VMI klass 2-4). Inom undersökningsområdet finns områden där det har ingåtts naturvårdsavtal mellan fastighetsägaren och staten, områden med naturvärden utpekad av Skogsstyrelsen och nyckelbiotoper samt områden som omfattas av skogligt biotopskydd. Inom området finns också flertalet forn- och kulturlämningar. Skelleftedalens vattenskyddsområde ligger delvis inom undersökningsområdet.

Kommunen har i huvudsak framfört följande.

Fyra detaljplaner berörs helt eller delvis av utpekad område för undersökningstillstånd. Eventuella undersökningar får inte påverka planområdena med innehållande bostäder, natur och verksamheter negativt. Inom området där undersökningstillståndet söks finns skogsområden och våtmarker med höga naturvärden, tjäderspelsplatser, flertalet rödlistade och hotade arter samt ett vattenskyddsområde som kan komma att påverkas av eventuella åtgärder. Våtmarkerna är inventerade av länsstyrelsen och varierar i naturvärde. Nära den västra gränsen av området finns flertalet våtmarker av högt naturvärde avseende påverkan av människa och mångformighet. Det finns ytterligare våtmarksområden med höga naturvärden utspridda över hela området. De skogsområdena med högst naturvärde är lokaliserade främst kring Eriksberget, Finnforsberget samt ett av området delvis inkluderat skogsområde vid Storliden. Utspritt över de centrala delarna av områdena finns tjäderspelsplatser som bör bevaras. Flertalet rödlistade och hotade arter har funnits och finns i området, inklusive ett antal arter i de mer känsliga kategorierna i rödlistan. Det västra och sydvästra området innefattar ett område som är utpekad som tertiär zon i Skelleftedalens vattenskyddsområde. Samhällsbyggnad, miljö vill betona att det är mycket viktigt att beakta naturmiljön och de allmänna intressena i samband med detta beslut samt vid eventuellt genomförande av undersökningarna.

Sametinget har i huvudsak framfört följande.

Ansökningsområdet ligger inom vinterbetesmarker för Mausjaure sameby. För att förstå markens betydelse för renskötseln i området krävs information och kunskaper om hur samebyarna bedrivit, bedriver och avser att bedriva sin renskötsel och hur områdets funktion, både på lång och kort sikt, inverkar på samebyarnas renskötsel som helhet. Detta ansökningsområde är så stort så att det skär av hela tillgången för samebyn att nå

kustbetesmarkerna. Undersökningsområdet bildar en barriär från trakten i närheten av Kåge – ner mot Skellefteå – längs Skellefteälven upp mot Långselet. Sametinget motsätter sig möjligheten för exploatörer att få ta så här mycket mark i anspråk för undersökningstillstånd. Jämför med övriga kumulativa effekter för samebyn.

Trafikverket informerar att området Varuträsk 101 berör två riksintressen för kommunikationer, dels väg E4 samt järnväg (Norrbotniabanan). Inga åtgärder som påtagligt riskerar försvåra eller fördyra framtagande av järnvägsplan får tillkomma. Trafikverket kommer under 2024 utföra geologiska undersökningar i korridoren för Norrbotniabanan och det bör därför ske en dialog med direkt med Norrbotniabaneprojektet om undersökningstillstånd skulle beviljas. Noteras bör också att för väg E4 så ska inga mätningar eller undersökningar göras inom vägområdet.

Svenska kraftnät informerar delvis om att inom det aktuella området och dess närhet har svenska kraftnät en befintlig 400 kV-ledning mellan Råbäcken-Högnäs såväl som pågående projekt. Den befintliga ledningen löper genom det föreslagna undersökningsområdets nordvästra del. Svenska kraftnät har inga synpunkter i ärendet men vill upplysa om att de fastigheter inom undersökningsområdet som berörs av svenska kraftnäts 400 kV ledningar belastas med ledningsrätt. Ledningarna har betydelse för rikets elförsörjning och det är av största vikt att svenska kraftnäts ledningsrätt respekteras. Ingen pågående eller planerad verksamhet får utföras på sådant sätt att kraftledningens funktionalitet eller allmänhetens säkerhet riskerar att störas.

Skrivelser från fastighetsägare har inkommit, där det framgår att de inte anser att undersökningstillstånd ska beviljas.

Motivering

Tillämpliga bestämmelser

Enligt 2 kap. 2 § minerallagen ska ett undersökningstillstånd meddelas om det finns anledning att anta att undersökning i området kan leda till fynd av koncessionsmineral. Undersökningstillstånd får dock inte beviljas den som uppenbarligen saknar möjlighet eller avsikt att få till stånd en ändamålsenlig undersökning eller den som tidigare har visat sig olämplig att bedriva undersökningsarbeten.

Enligt 1 § tredje stycket mineralförordningen (1992:285), om bergmästaren begär det, ska sökanden ge in en plan för hur undersökningsarbetet ska bedrivas och en utredning om sina möjligheter att fullfölja planen.

Av 1 kap. 5 § första stycket minerallagen framgår att ett undersökningstillstånd som grundas på ansökan avseende något eller några av de koncessionsmineral som anges i 1 § 1 och 2 gäller, om inte sökanden begär annat, samtliga mineral som anges där.

Förarbeten

En förutsättning för att sökanden ska få undersökningstillstånd är att det ska finnas anledning att anta att undersökning i området kan leda till fynd av koncessionsmineral. Enligt förarbetena till minerallagen är det sökanden som ska förete någon form av utredning som visar att denna förutsättning är uppfylld. Han ska alltså kunna förete något indicium på att åtminstone något koncessionsmineral förekommer inom det aktuella området. Kravet får inte sättas så högt att seriöst prospekteringsarbete försvåras (prop. 1988/89:92 s. 90).

Kriteriet att sökanden uppenbarligen saknar möjlighet att få till stånd en ändamålsenlig undersökning visar att prövningen inte är avsedd att vara särskilt ingående utan att det främst är fallen av missbruk man vill komma åt (prop. 1988/89:92 s. 91 och prop. 2004/05:40 s. 37).

Tillstånd ska vägras om sökanden tidigare har visat sig olämplig att bedriva undersökningsarbete. I detta fall krävs det inte att förhållandet ska vara uppenbart utan det räcker med att sökanden inte bedöms uppfylla kravet. Exempel på situationer där tillstånd kan vägras är att sökanden tidigare har visat bristande hänsyn till markägares eller andra sakägares intressen eller utfört undersökningsarbeten på ett sätt som varit skadligt för natur- eller kulturmiljön. Vid prövningen bör sådana omständigheter vägas in som hur allvarliga missförhållandena varit, om det varit fråga om enstaka eller upprepade överträdelser och i vilken utsträckning det berott på sökanden själv samt hur lång tid som gått från det tidigare undersökningsarbetet (prop. 2004/05:40 s. 80).

Bergmästarens bedömning

Bergmästaren har begärt att sökanden redogör för hur undersökningsarbetet ska bedrivas i det sökta området och vilka förutsättningar sökanden har att fullfölja planerade arbeten. Mot bakgrund av vad sökanden har anfört anser bergmästaren att undersökningar i det aktuella området kan komma att leda till fynd av koncessionsmineral av det slag som ansökan avser. Bergmästaren vill erinra om att det är omständigheter hänförliga till den sökande själv som ska beaktas vid bedömningen av kriteriet om sökanden uppenbarligen saknar möjlighet och avsikt att få till stånd en ändamålsenlig undersökning. Vad som har framkommit i ärendet föranleder inte bergmästaren att ifrågasätta sökandens möjlighet eller avsikt att få till stånd

ändamålsenliga undersökningar inom det sökta området. Bergmästaren konstaterar vidare att det inte har framkommit något som innebär att sökanden tidigare visat sig olämplig att bedriva undersökningsarbete.

Den aktuella ansökan avser koncessionsmineralet litium, cesium, tantal, rubidium, tenn, volfram och beryllium. Eftersom ansökan avser koncessionsmineral som anges i 1 kap. 1 § 1 och 2 minerallagen, och sökanden inte har begärt annat, beviljar bergmästaren undersökningstillstånd för samtliga koncessionsmineral som anges i bestämmelsen.

Undersökningsavgiften för tillståndet har enligt 14 kap. 2 § minerallagen och 10 § mineralförordningen, med beaktande av undersökningsområdets storlek och de mineral som omfattas, bestämts till 230 720 kr. Bergmästaren konstaterar att sökanden har betalat den fastställda undersökningsavgiften.

Enligt bergmästarens bedömning är förutsättningarna för att bevilja det sökta undersökningstillståndet uppfyllda.

Delgivning av beslutet

Bergmästaren har beslutat att berörda fastighets- och övriga sakägare ska delges detta beslut genom kungörelsedelgivning i tidningen Norran samt i Post- och Inrikes Tidningar.

Hur man överklagar

Detta beslut, genom kungörelsedelgivning, kan överklaga beslutet till Förvaltningsrätten i Luleå senast den 3 april 2024 vilket även anges i överklagandehänvisningen (bilaga 2).

Bergmästaren erinrar om följande

Undersökningsarbete inom det beviljade området får endast utföras i enlighet med en gällande arbetsplan som ska upprättas av sökanden. Arbetsplanen ska delges ägare till de fastigheter där arbetet ska bedrivas och innehavare av särskild rätt som berörs av arbetet. Bestämmelser om arbetsplan för undersökningsarbete och när en arbetsplan blir gällande finns i 3 kap. 5 – 5 c §§ minerallagen. Sökanden är skyldig att tillhandahålla en översättning av arbetsplanen på finska, meänkieli eller samiska om undersökningsarbetet ska utföras inom ett område som helt eller delvis sammanfaller med språkets förvaltningsområde enligt 6 § lagen (2009:724) om nationella minoriteter och minoritetsspråk. Begäran om översättning kan framställas skriftligen till sökanden av fastighetsägare eller innehavare av särskild rätt som berörs av planerade arbeten enligt arbetsplanen. Begäran om översättning ska vara sökanden tillhanda inom tio dagar från delgivningen av beslutet om undersökningstillstånd.

I den arbetsplan som sökanden ska upprätta samt delge berörda fastighetsägare och innehavare av särskild rätt ska sökanden bland annat lämna uppgift om hur eventuella skador och intrång kommer att regleras. Arbetsplanen ska också innehålla uppgift om vilken form av säkerhet som sökanden har och storleken på säkerheten. Fastighetsägare eller innehavare till särskild rätt som inte godkänner säkerheten kan begära att säkerheten prövas av länsstyrelsen enligt 17 kap. 2 § minerallagen.

Enligt 3 kap. 3 § minerallagen ska undersökningsarbete utföras så att minsta skada och intrång vållas på någon annans egendom och på natur- och kulturmiljön.

Undersökningsarbete får inte äga rum inom nationalpark eller i strid med föreskrifter som gäller för natur- eller kulturresevat. Det åvilar sökanden att hos länsstyrelsen eller hos bergmästaren ansöka om medgivande till undersökningsarbete inom sådana skyddade områden som anges 3 kap. 6 och 7 §§ minerallagen, om medgivande inte beviljas råder hinder mot undersökningsarbete. Det åvilar också sökanden att ansöka om eventuella ytterligare tillstånd enligt annan lagstiftning än minerallagen, t.ex. miljöbalken och terrängkörningslagen, som kan komma att krävas för att få bedriva undersökningsarbete inom undersökningstillståndet.

Bergmästarens erinran är inte en fullständig redogörelse för bestämmelser i minerallagen eller annan lagstiftning som kan ha betydelse för sökandens rätt att bedriva arbete inom undersökningstillståndet eller de skyldigheter som åvilar sökanden.

Övrigt

Yttrandena och skrivelserna kommer att sändas till den sökande i sin helhet.

De som deltagit i beslutet

Beslut i detta ärende har fattats av bergmästare Helena Kjellson efter föredragning av Åsa Boman.



Helena Kjellson



Åsa Boman

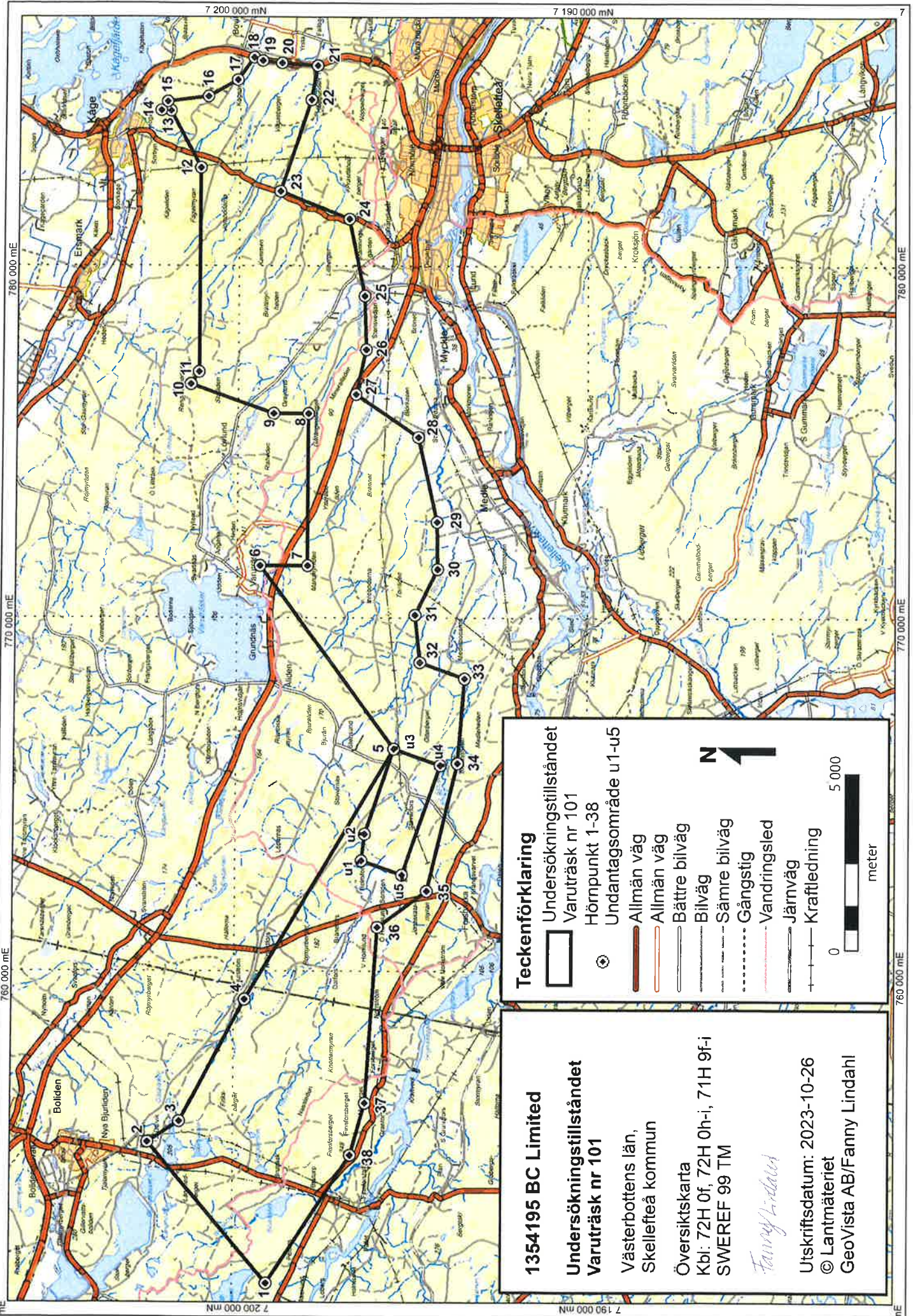
Bilagor

Bilaga 1, Karta undersökningsområdet

Bilaga 2, Överklagandehänvisning

~~Bilaga 3, Överklagandehänvisning~~

Rättelse enligt
36 § Förvaltningslagen
BERGSSTATEN Sign. AB
Datum. 2024-02-28



Teckenförklaring

- Undersökningstillståndet
- Varuträsk nr 101
- Hörnpunkt 1-38
- Undantagsområde u1-u5
- Allmän väg
- Allmän väg
- Bättre bilväg
- Bilväg
- Sämre bilväg
- Gångstig
- Vandringssled
- Järnväg
- Kraftledning

N
 0 5 000
 meter

1354195 BC Limited

Undersökningstillståndet
Varuträsk nr 101

Västerbottens län,
 Skellefteå kommun

Översiktskarta
 Kbl: 72H 0f, 72H 0h-i, 71H 9f-i
 SWEREF 99 TM

Fanny Lindahl

Utskriftsdatum: 2023-10-26
 © Lantmäteriet
 GeoVista AB/Fanny Lindahl

**BERGSSTATEN**

Överklagandehänvisning vid kungörelsedelgivning

Om ni tagit del av beslutet genom att läsa om beslutet i en tidning, s.k. kungörelsedelgivning gäller följande för att överklaga bergmästarens beslut.

Överklagandet ska vara skriftligt och ställas till Förvaltningsrätten i Luleå **men skickas till Bergsstaten, Box 43, SE-971 02 Luleå** eller mineinspect@bergsstaten.se

I överklagandet ska ni ange:

- Vilket beslut som ni överklagar, ange beslutets diarienummer.
- Varför ni anser att beslutet ska ändras och vilken ändring ni vill ha.
- Ni ska ange ert namn, telefonnummer, postadress och e-postadress.
- Om ni anlitar ombud ska ombudets namn, telefonnummer, postadress och e-postadress anges.

Ert överklagande ska ha kommit in till Bergsstaten **senast den 3 april 2024**.

Om ni behöver upplysningar om hur man överklagar kan ni vända er till Bergsstaten, via epost mineinspect@bergsstaten.se eller telefon 0920-23 79 00.