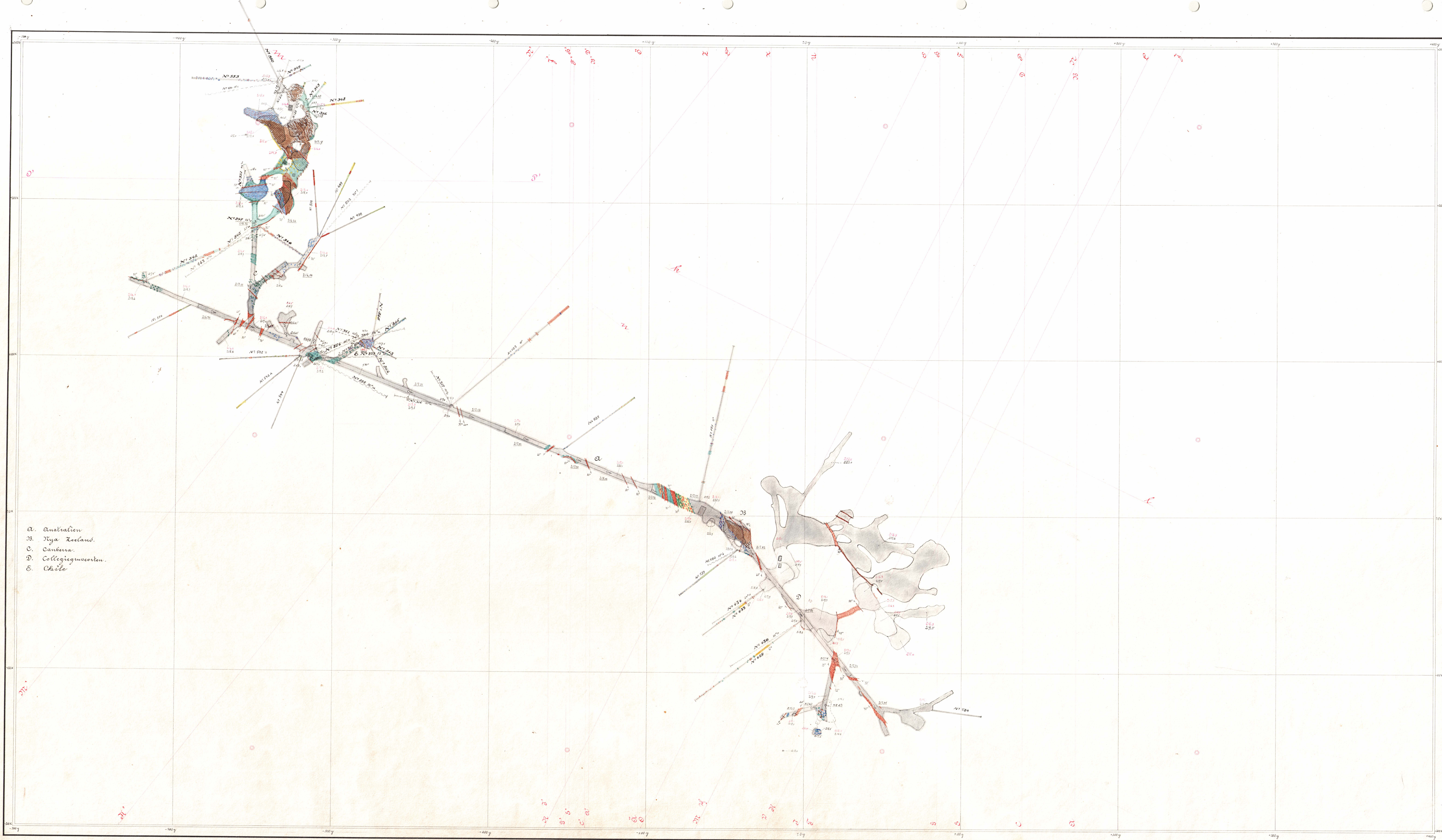
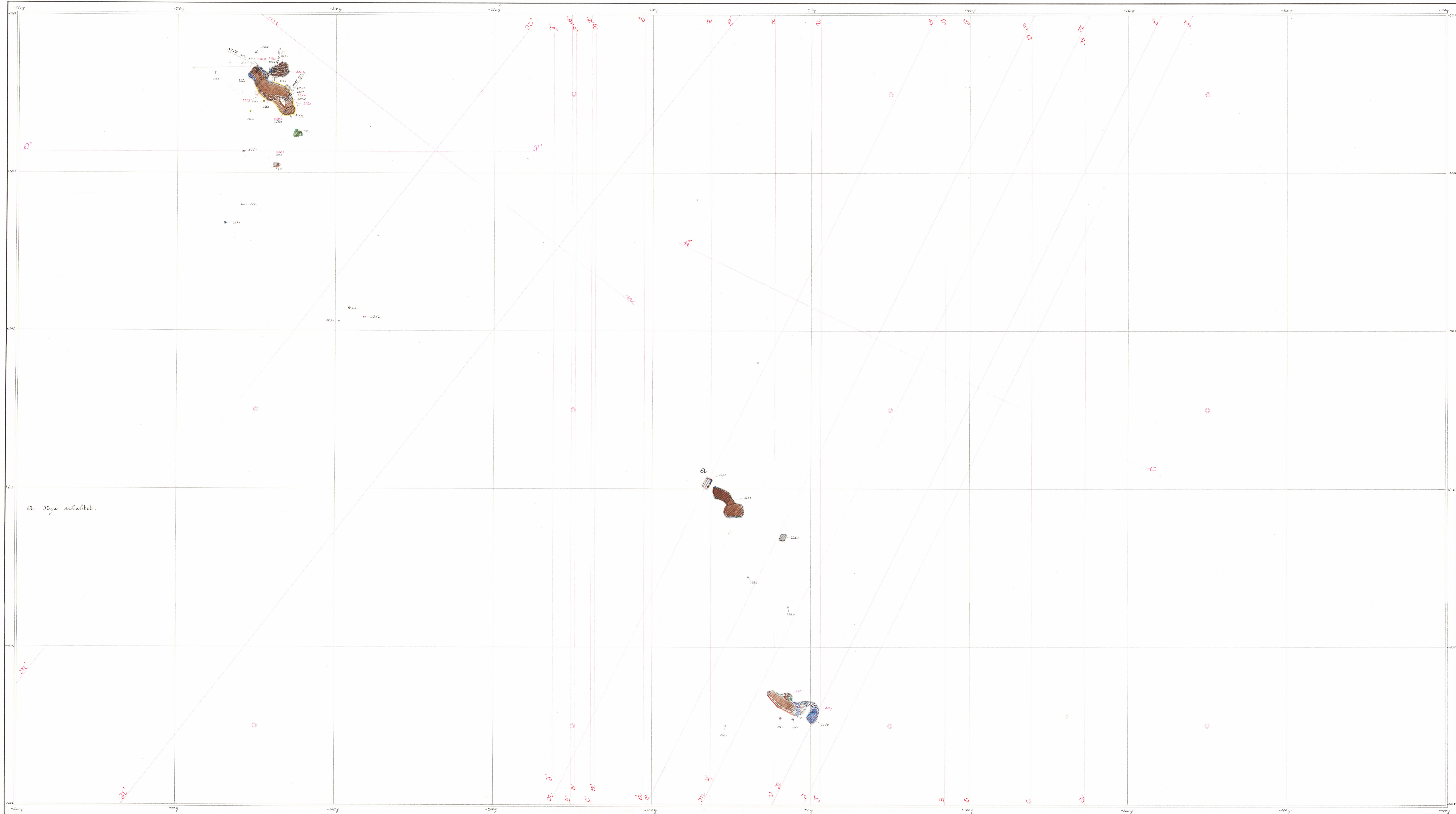
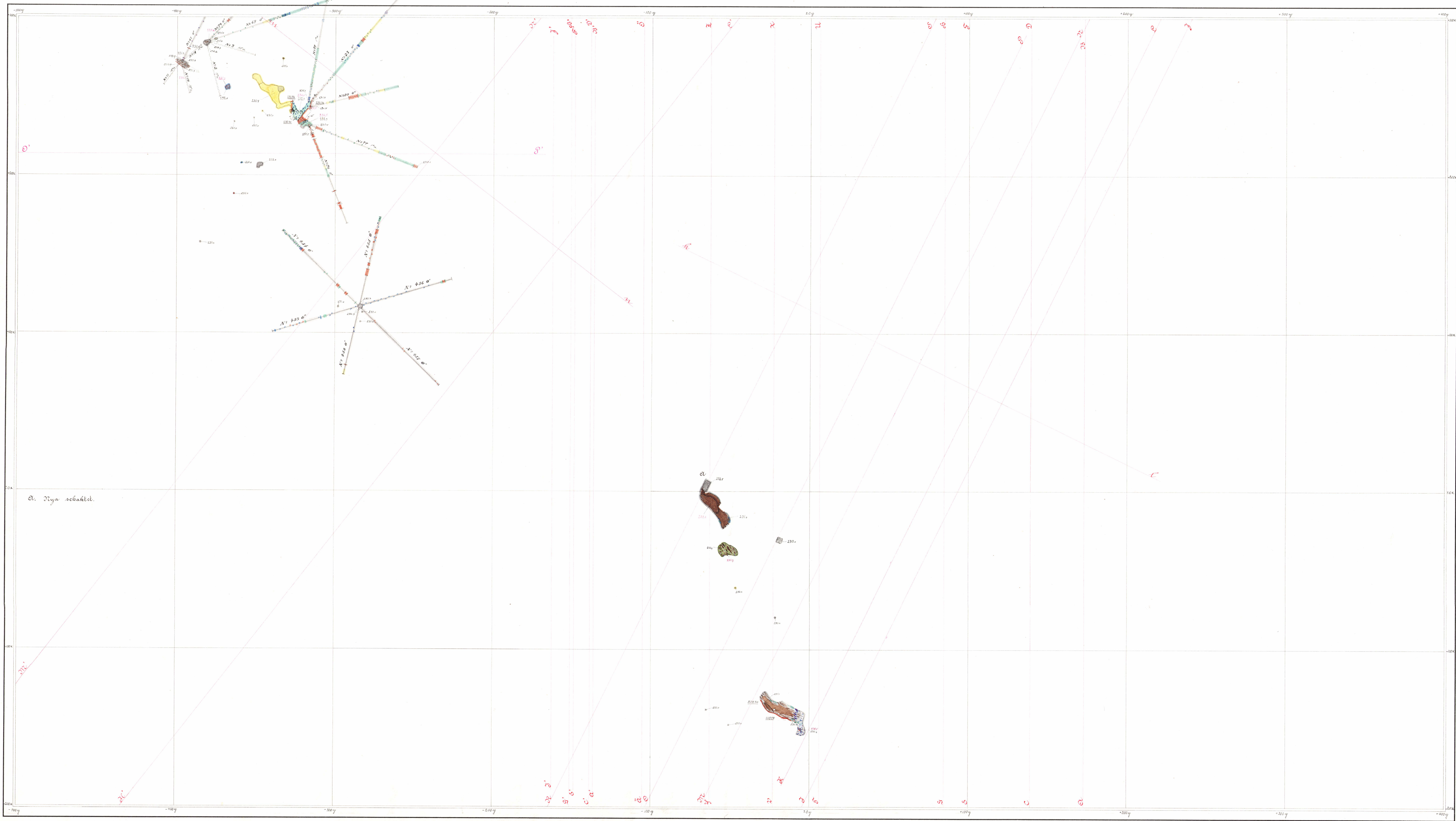


A. Nya seabaklet.
 B. Nya Zealand.
 C. Argentina

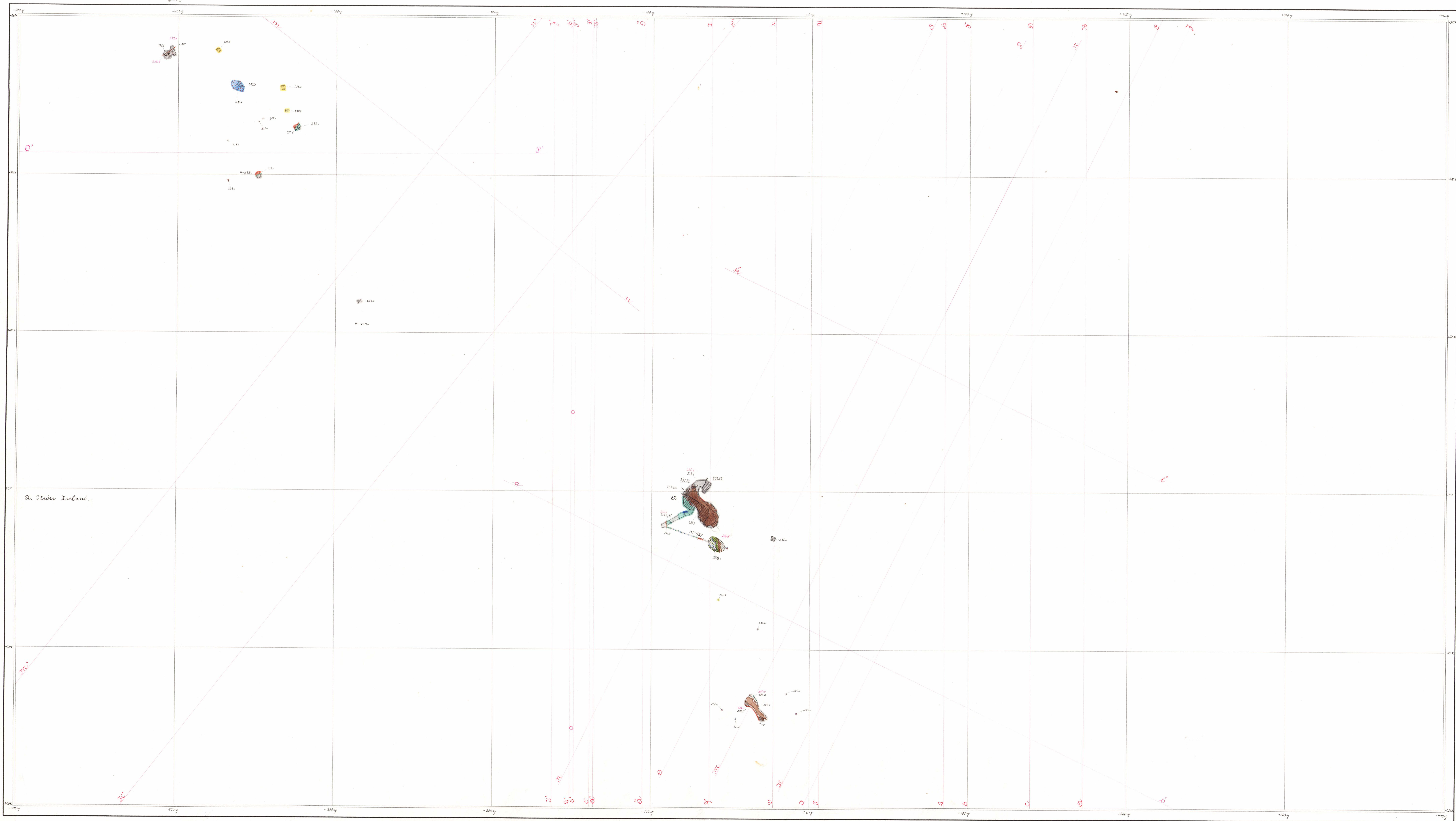


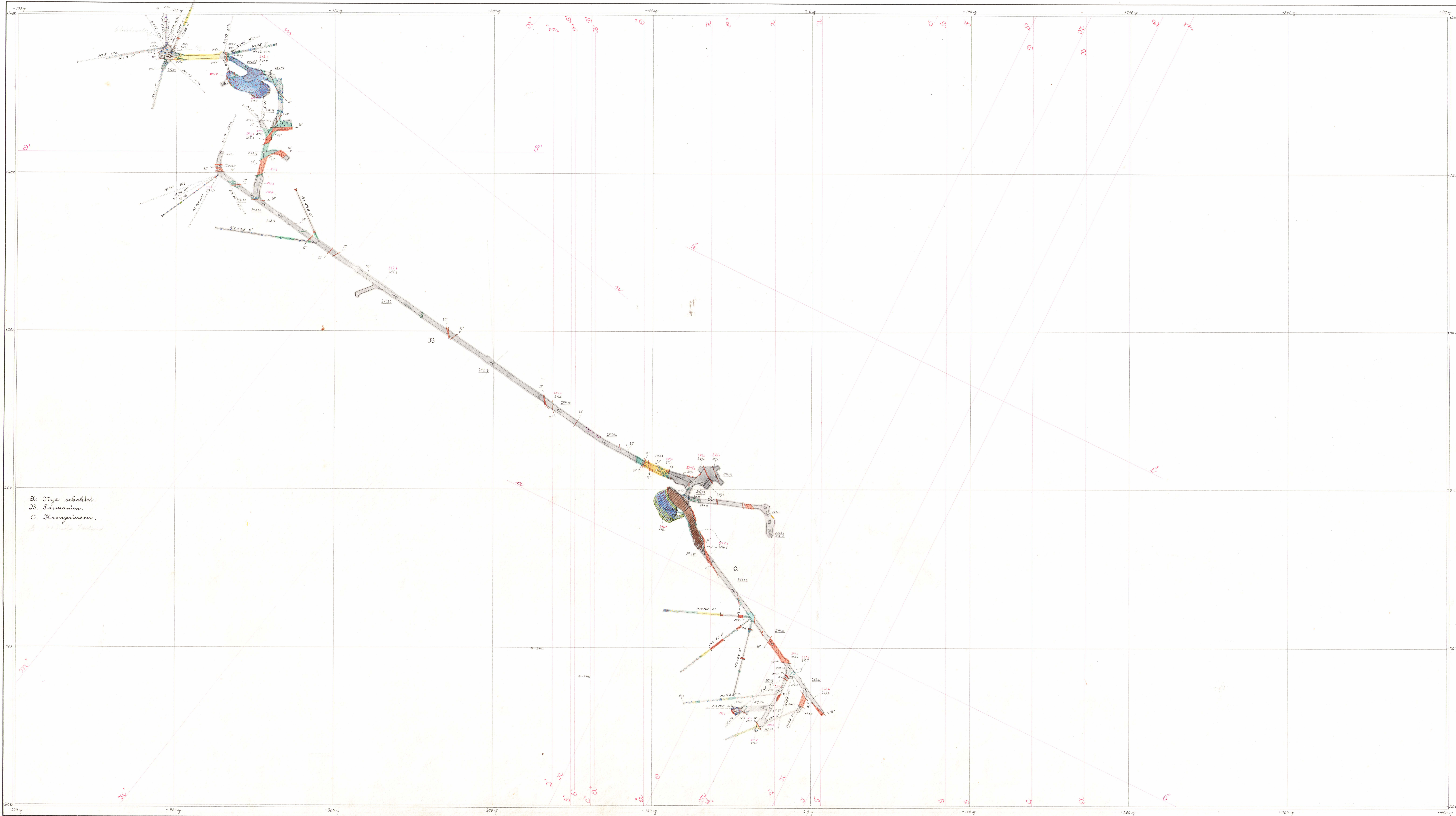


Q. Nya schallet.

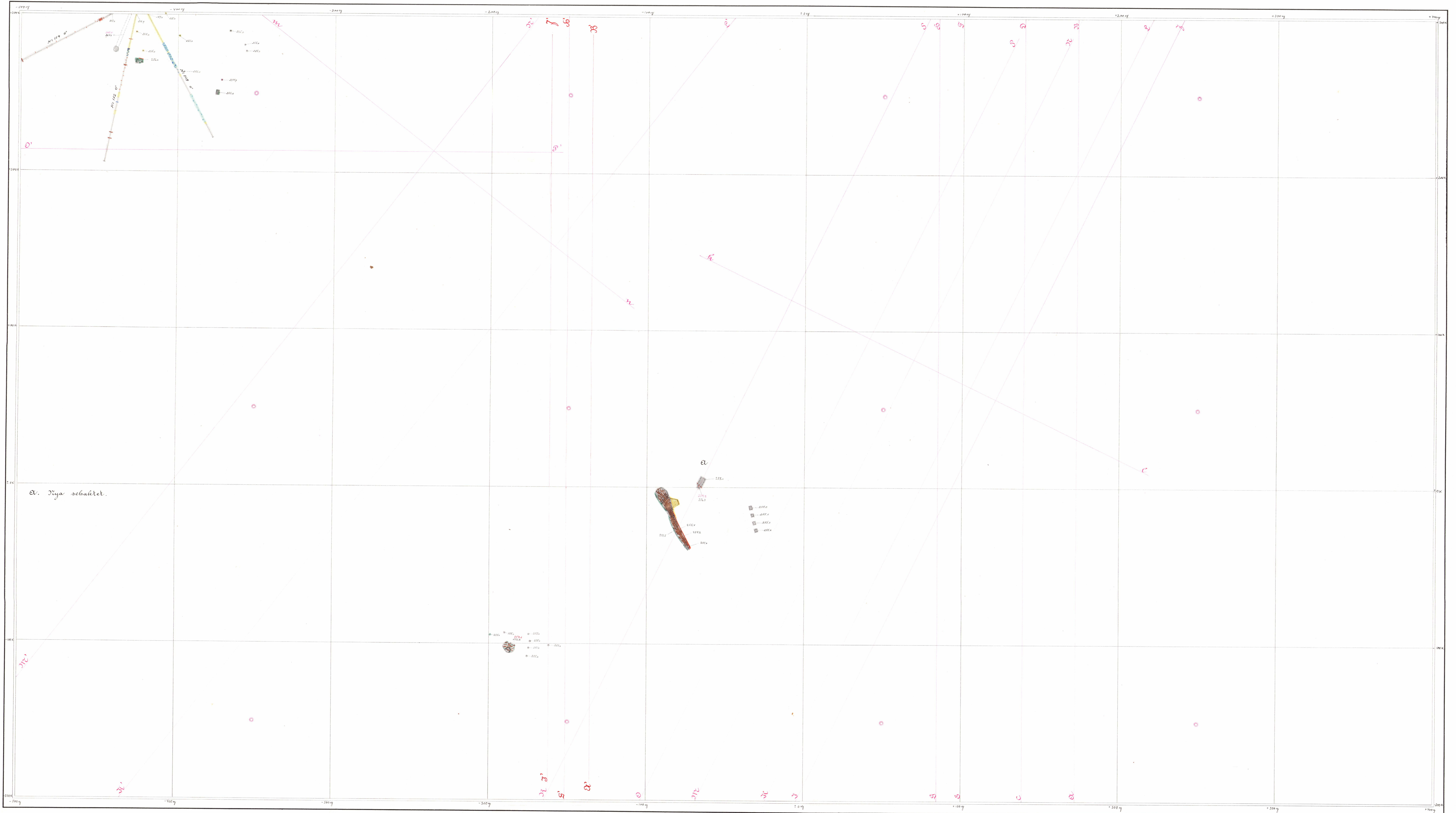


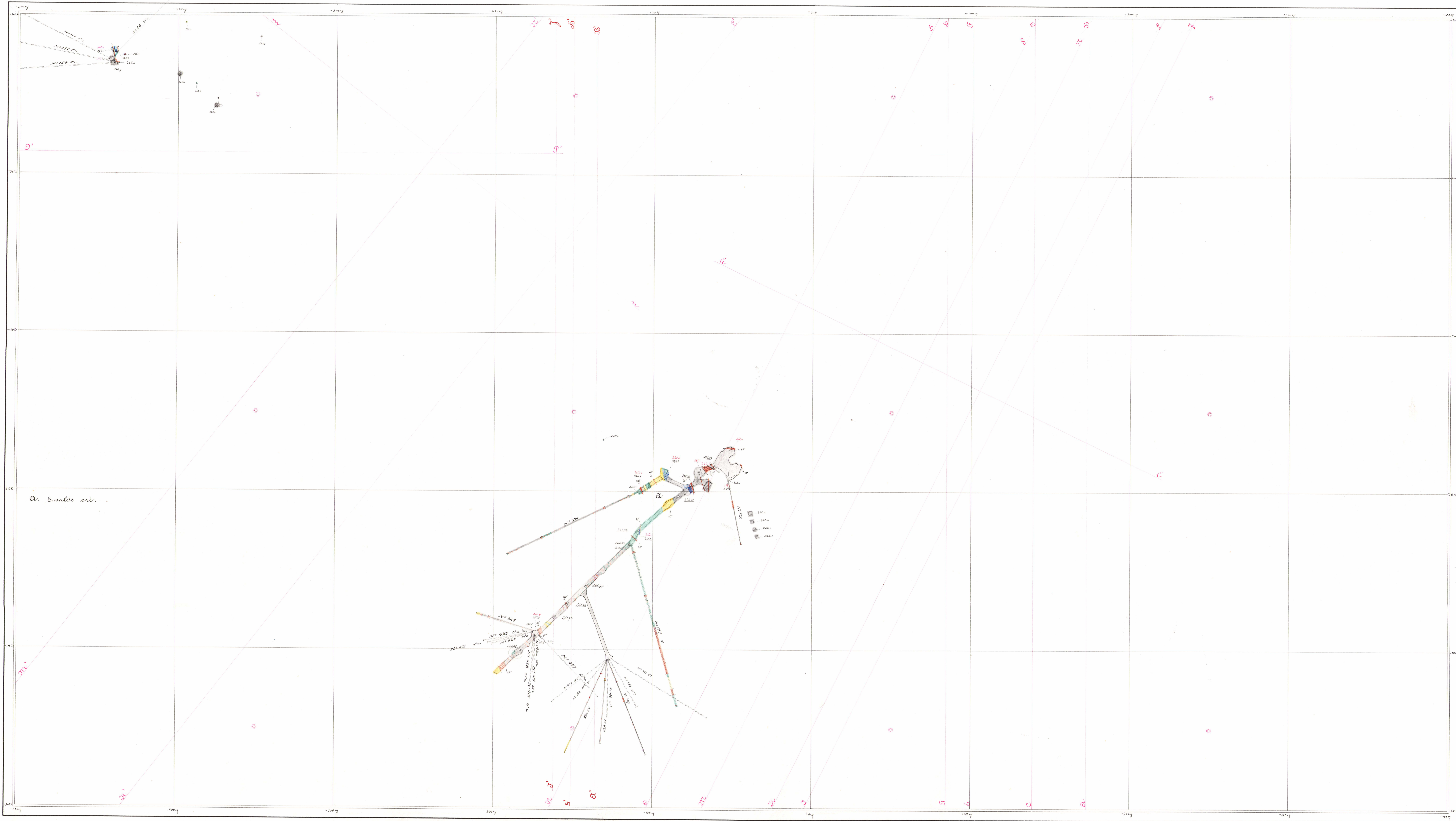
El. Nya schaktet.

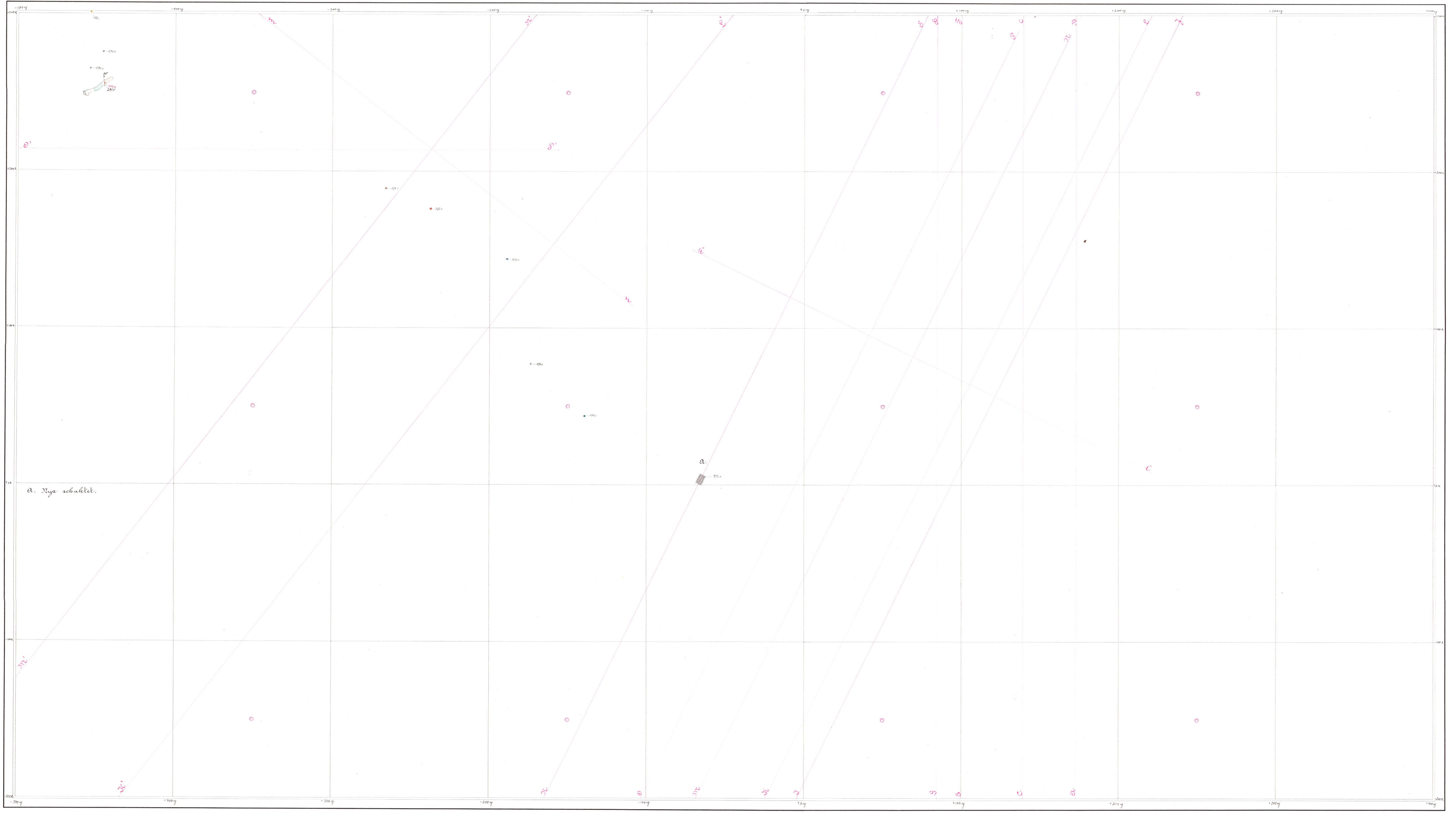


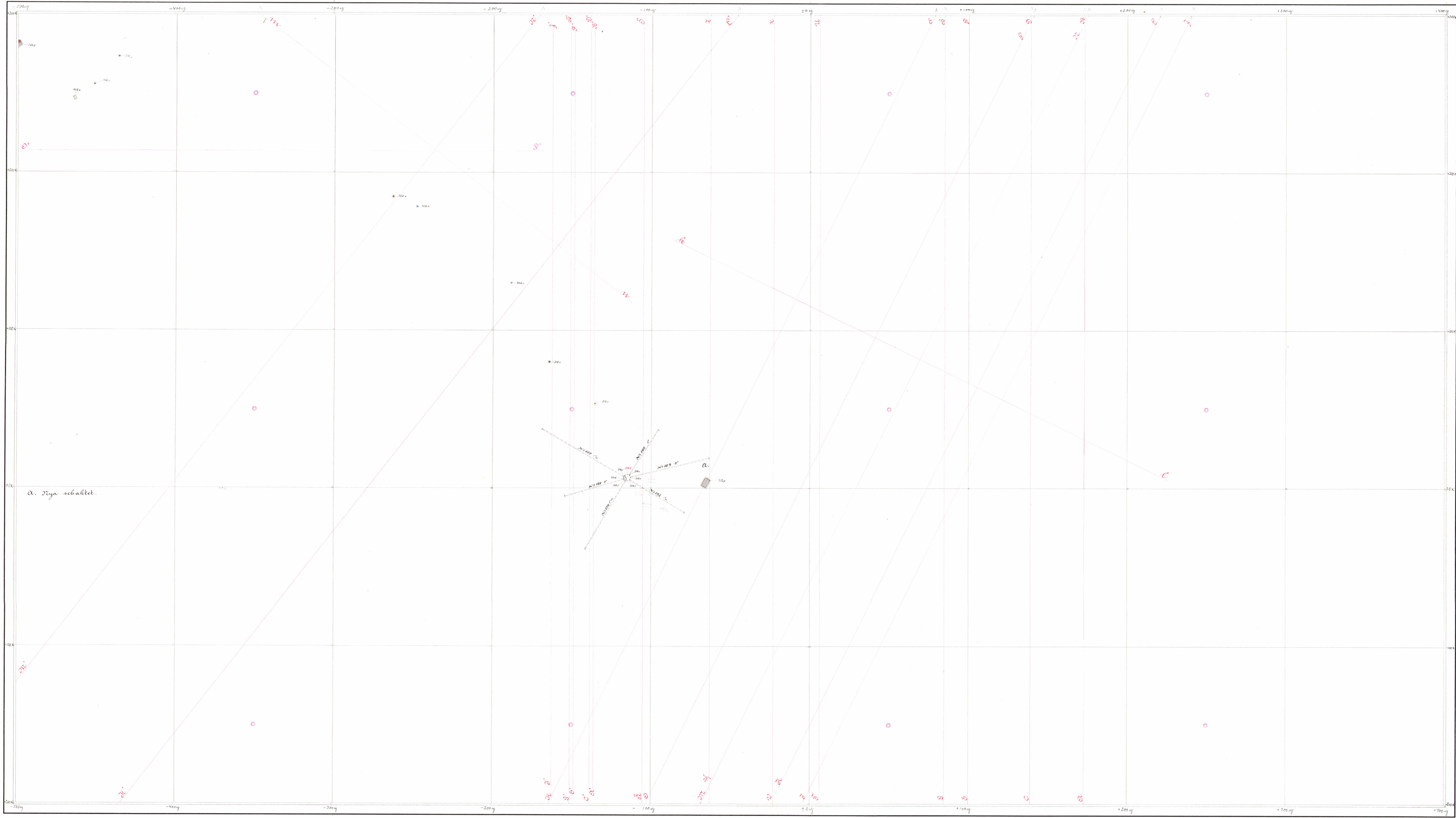


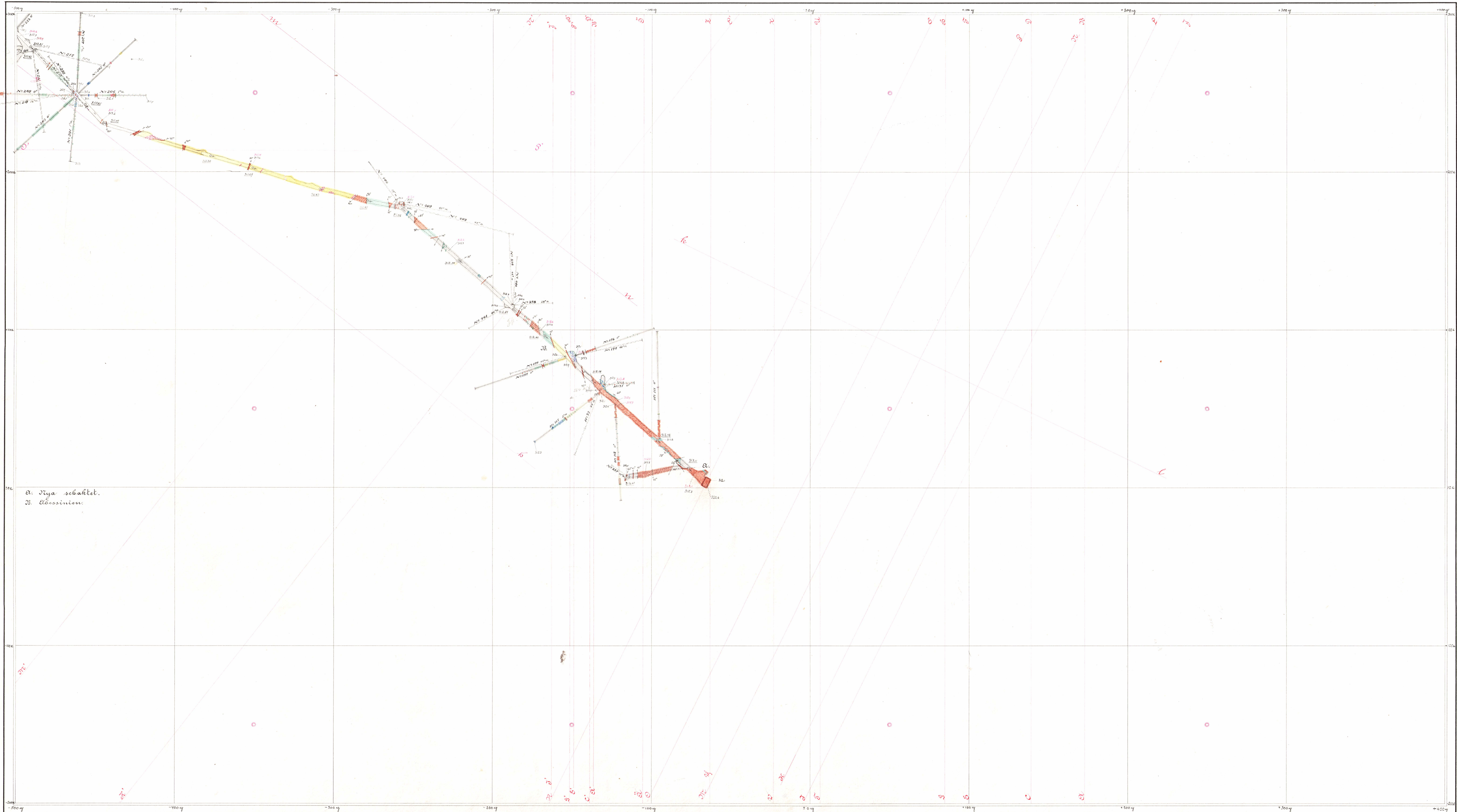
A. Diya seabattel.
 B. Tasmanien.
 C. Kronprinsen.
A. Diya seabattel.







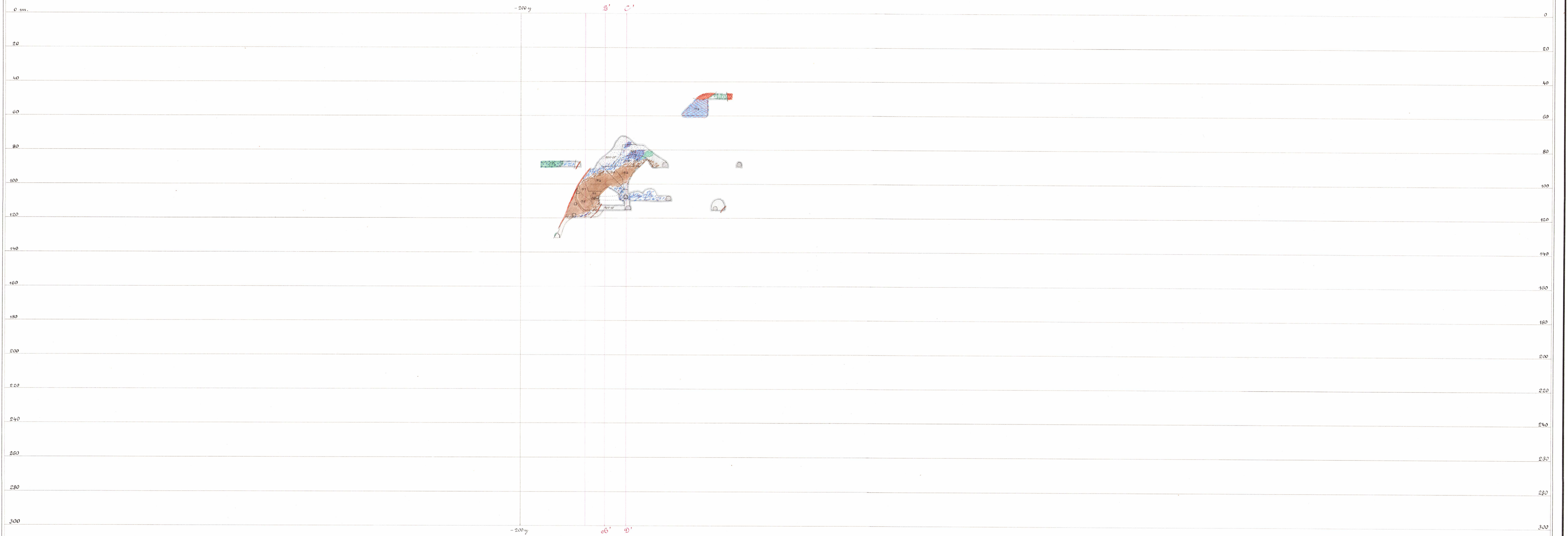




A. Tija schaltet.
 B. Bessintien.

Längdprofil av Japanmalmen.

sk. = 100 x.



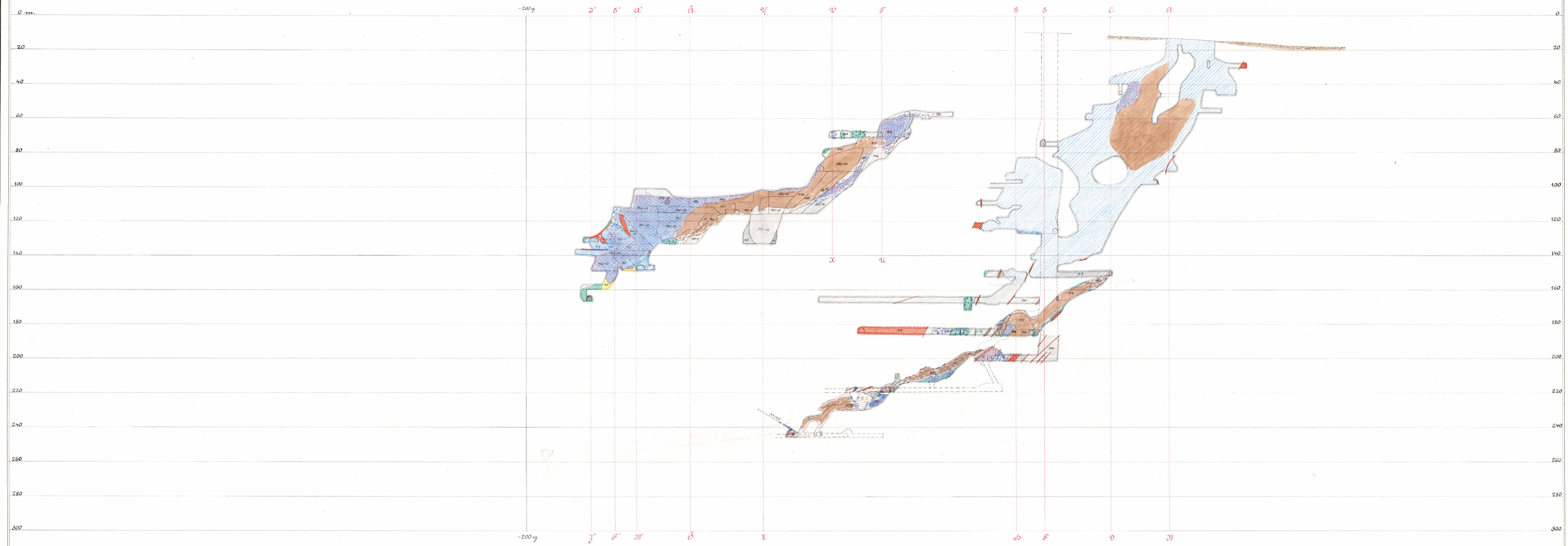
Längsprofil av Canberramalmen

1924 - 200 y.



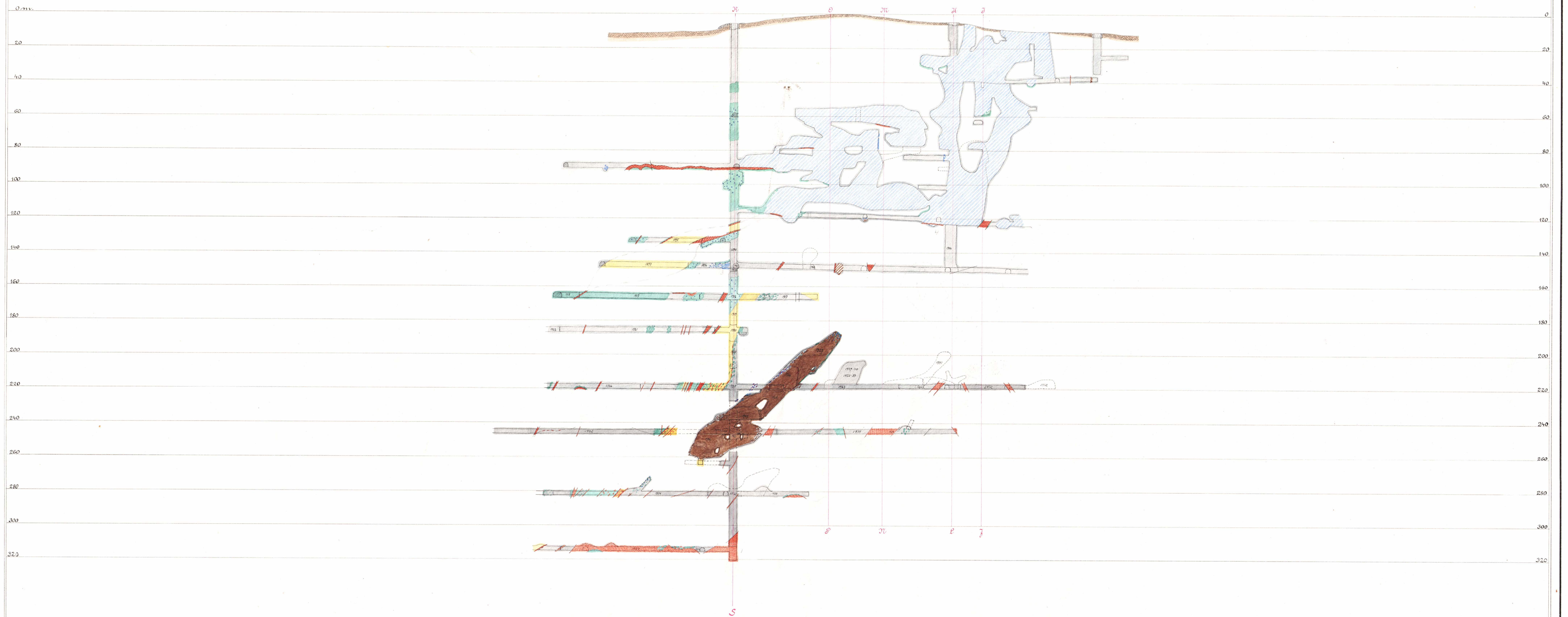
Längsprofil av Norrbotten-malmen och Collegiigruvan.

på + 100 x.

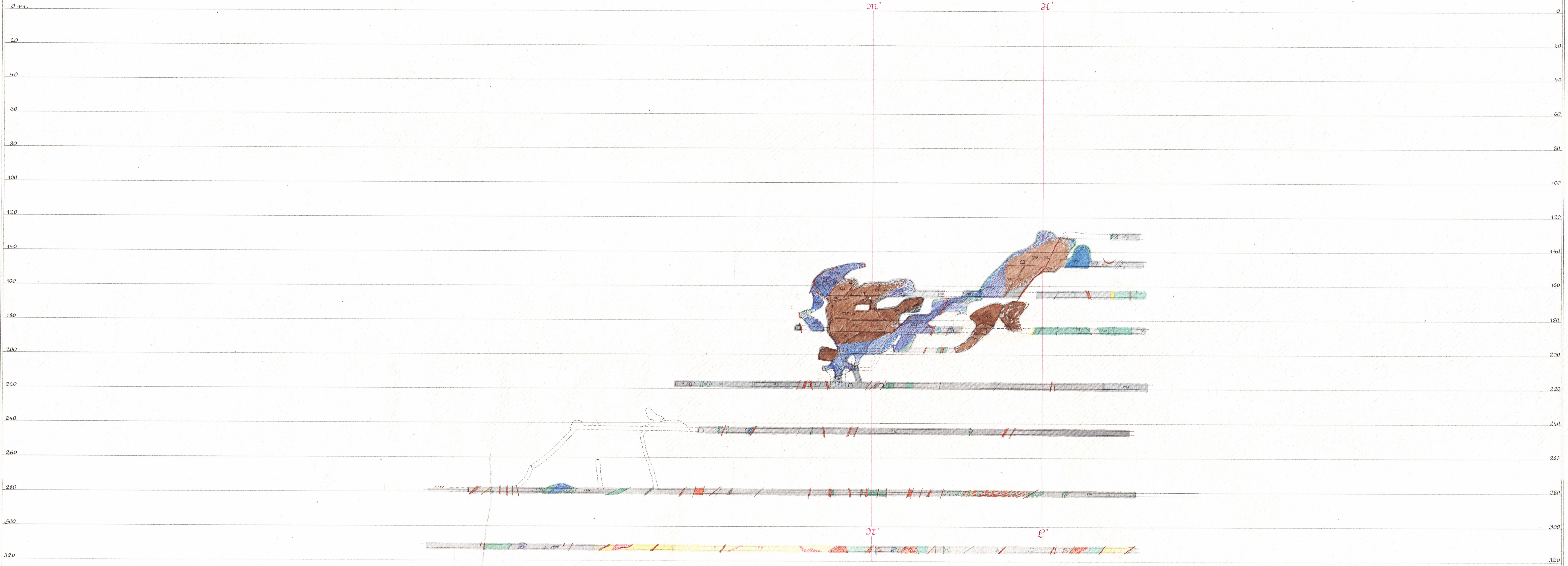


Längdprofil av Storgruvan

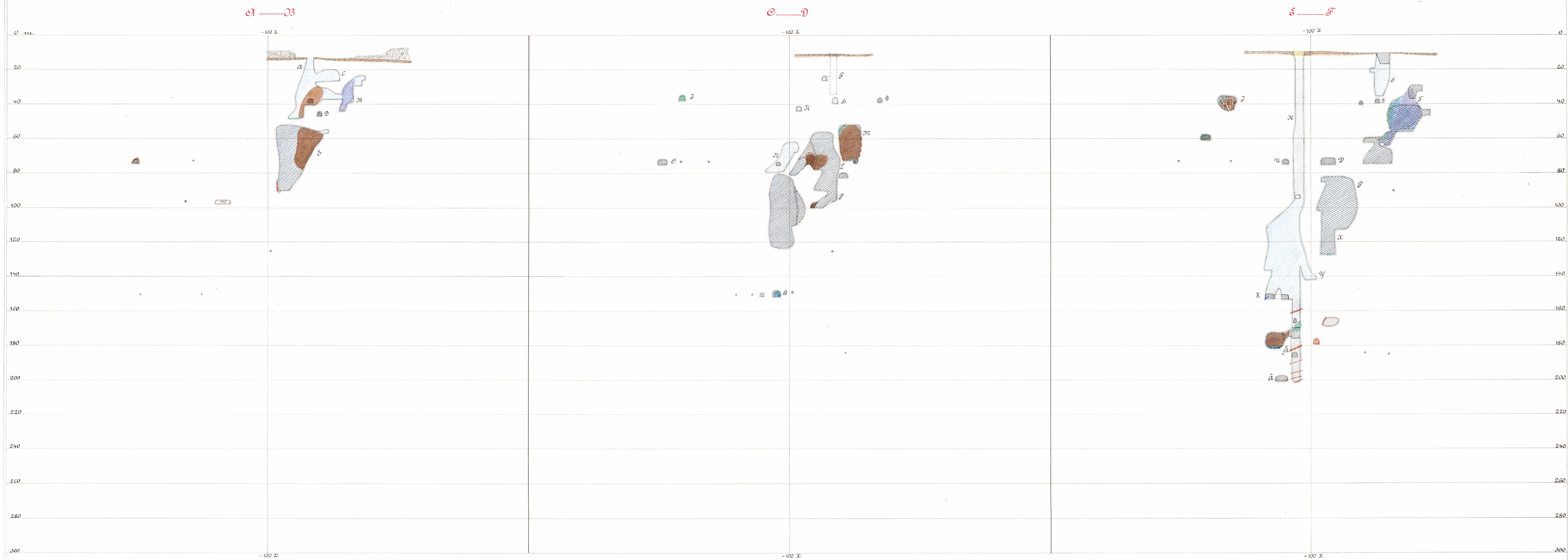
på R-L



Längdprofil av Sjindenburgsmalmen
och Irlandsmalmen
på m-n

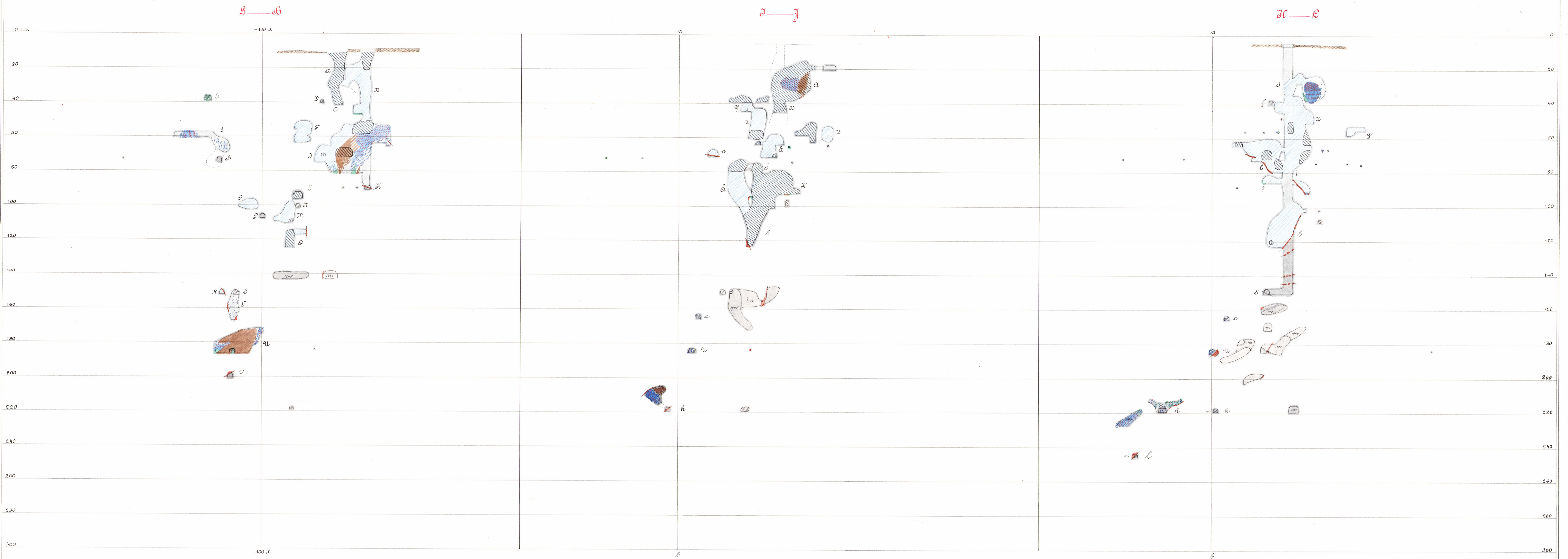


Tvärprofiler
efter



- | | | |
|-----------------------------|-------------------------|------------------|
| A. Särö. | N. Sörörs sänkning. | Å. Lukasorten. |
| B. Bårken. | O. Sjögalvorten. | Ä. Sjöbergs ort. |
| C. Övre Särö-orten. | P. Sjögalvs-sänkningen. | |
| D. Hångsöorten. | Q. Mellesöken. | |
| E. Bergsörs gamla sänkning. | R. Bjelkes schakt. | |
| F. Bialts schakt. | S. Hångsöorten. | |
| G. Hållarorten. | T. Luthagruvan. | |
| cb. Furken. | U. Subbhullorten. | |
| d. Hrubba. | V. Telefonorten. | |
| h. Sjönsorten. | X. Nedre genomslaget. | |
| L. Hångsörs sänkning. | Y. Mullorten. | |
| M. Västra Allakittorten. | Z. Nybergs ort. | |

Trärprofiler
efter



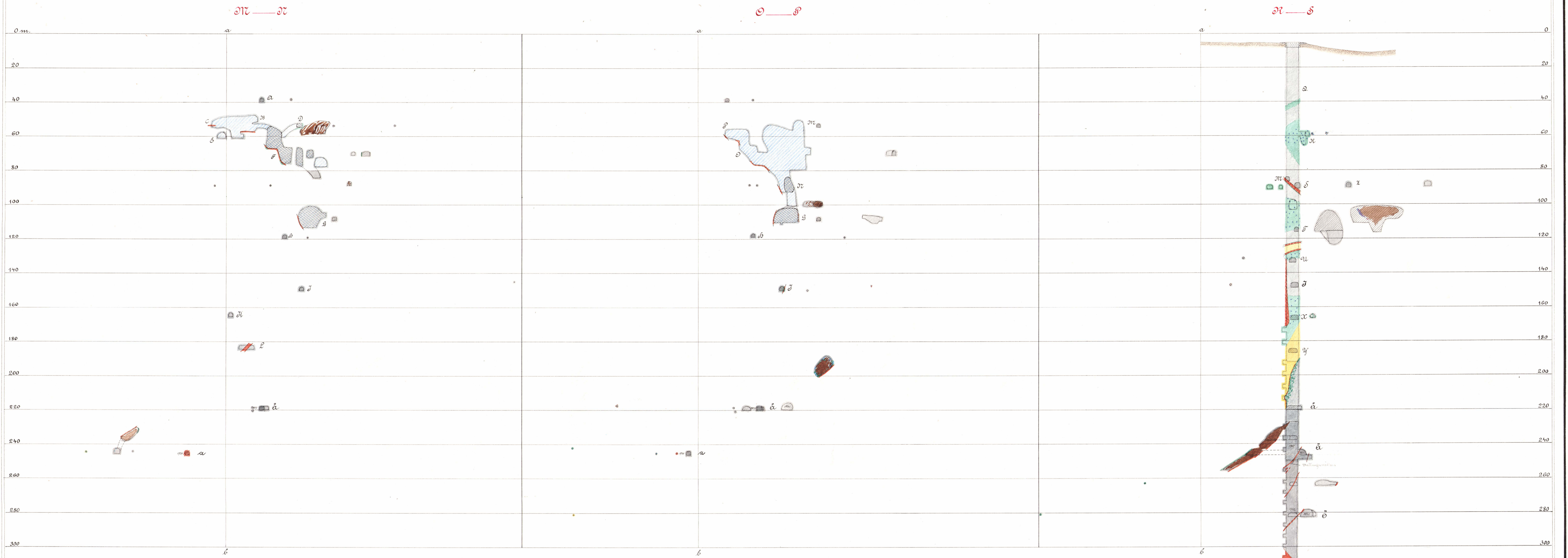
- A. Storgruvan.
- B. Luchagruvan.
- C. Lilla Sästevindskotten.
- D. Hällarorten.
- E. Hällarorten.
- F. Hällarorten sänkning.
- G. Sällskullörens skott.
- H. Sällskullörens.
- I. Inre Säribaldi.
- J. Westens ort.
- K. Storgruvorten & Collegii molock.
- M. Finland.

- N. Hällarorten.
- O. Byggmästareorten.
- P. Finlandsorten.
- Q. Walle ort.
- R. Nybergs &.
- S. Hällarorten.
- T. Collegiegruvförsök.
- U. Lucharorten.
- V. Sällskullörens ort.
- X. Ölkarens sänkning.
- Y. f.d. Steinvalds ort & Mashbod.
- Z. Storgruva sänkning.

- Å. Yllie Säribaldi rummet.
- Ä. Westings sänkning.
- Ö. Sällskullörens.
- a. Landmarks ort.
- b. Sicilien.
- c. Hällarorten.
- d. Loka skakt.
- e. Stalls sänkning.
- f. Sällskullörens ort.
- g. Hällarorten.
- h. Hällarorten.
- i. Siciliaskakt.

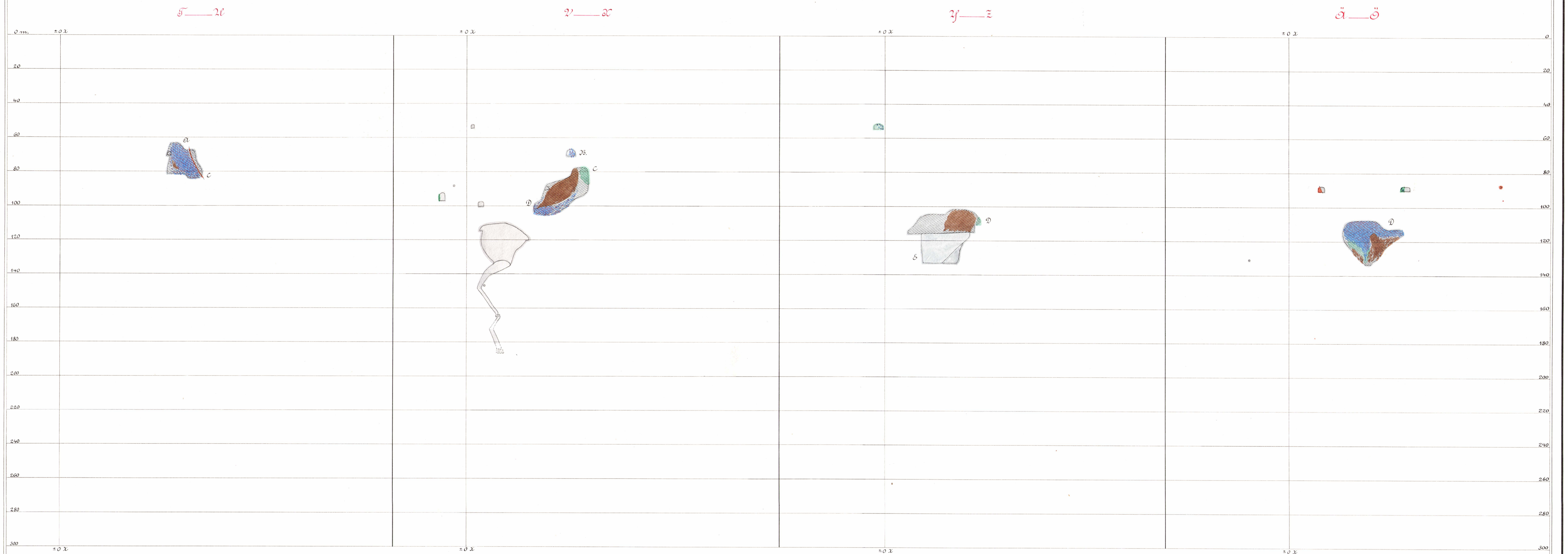
- j. Stallskullörens.
- k. Collegiegruvorten.
- l. Storgruvorten.

Frävarprofiler
efter



- | | | |
|---------------------------------|-----------------------------------|-------------------|
| A. Färbopningsort. | N. Buss- & Lilla Vallusänkningen. | Ä. Ansläta. |
| B. Subboten & Bahngårn. | O. Bolags sänkning. | Å. Tasmanien. |
| C. f. d. Cronbergs & Farrorten. | P. Fyngeströms ort. | Ö. Hansensort. |
| D. Noms ort. | Q. Nya skabtet. | α. Hongströmsort. |
| E. Brängel. | R. Hällarorten. | |
| F. Molbofs gamla sänkning. | S. Bussorten. | |
| G. Pumpbält. | T. Bergmästareorten. | |
| H. Kanalorten. | U. Rämorten. | |
| I. Bottenorten. | V. Blyglansorten. | |
| J. Badorten. | X. Englandsorten. | |
| K. Lufkasorten. | Y. Amerika-orten. | |
| M. Övre Bussorten. | Z. Storforsorten. | |

Tvärprofiler
efter



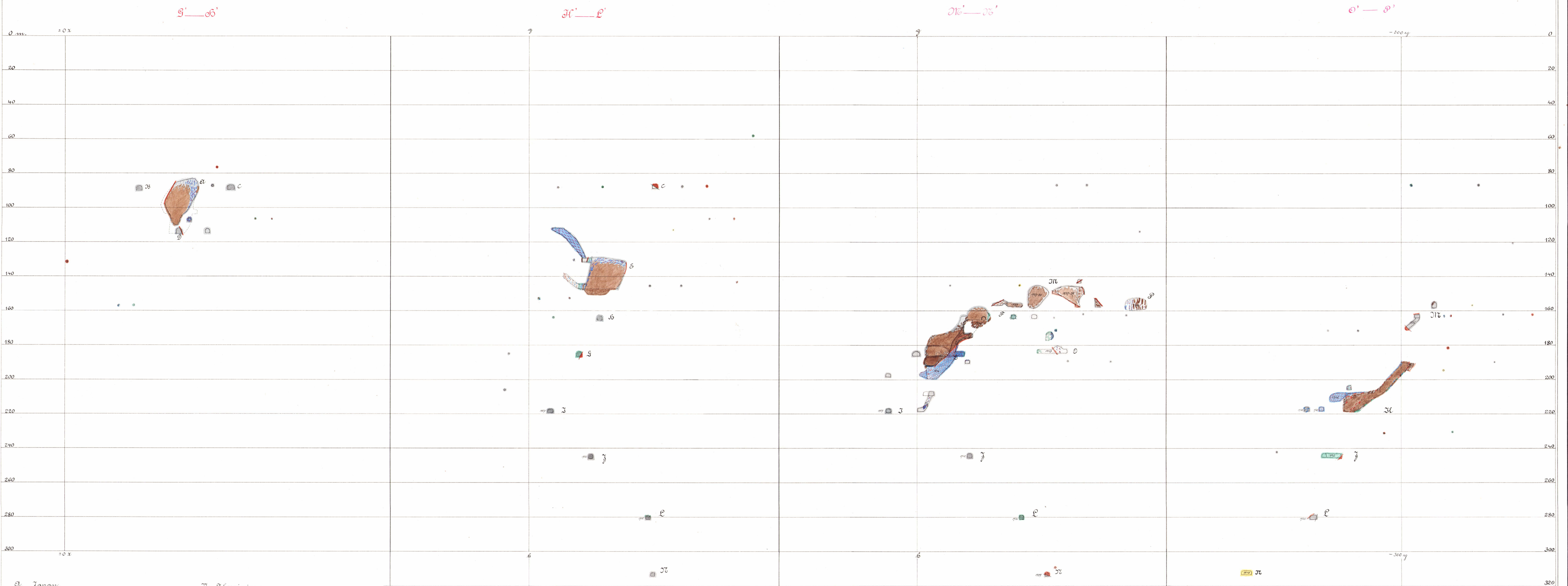
- A. Övre Nyman.
- B. Nyman.
- C. Lundsåns-sundet.
- D. Torrbotten.
- E. Bulgarien.

Tvärprofiler
efter



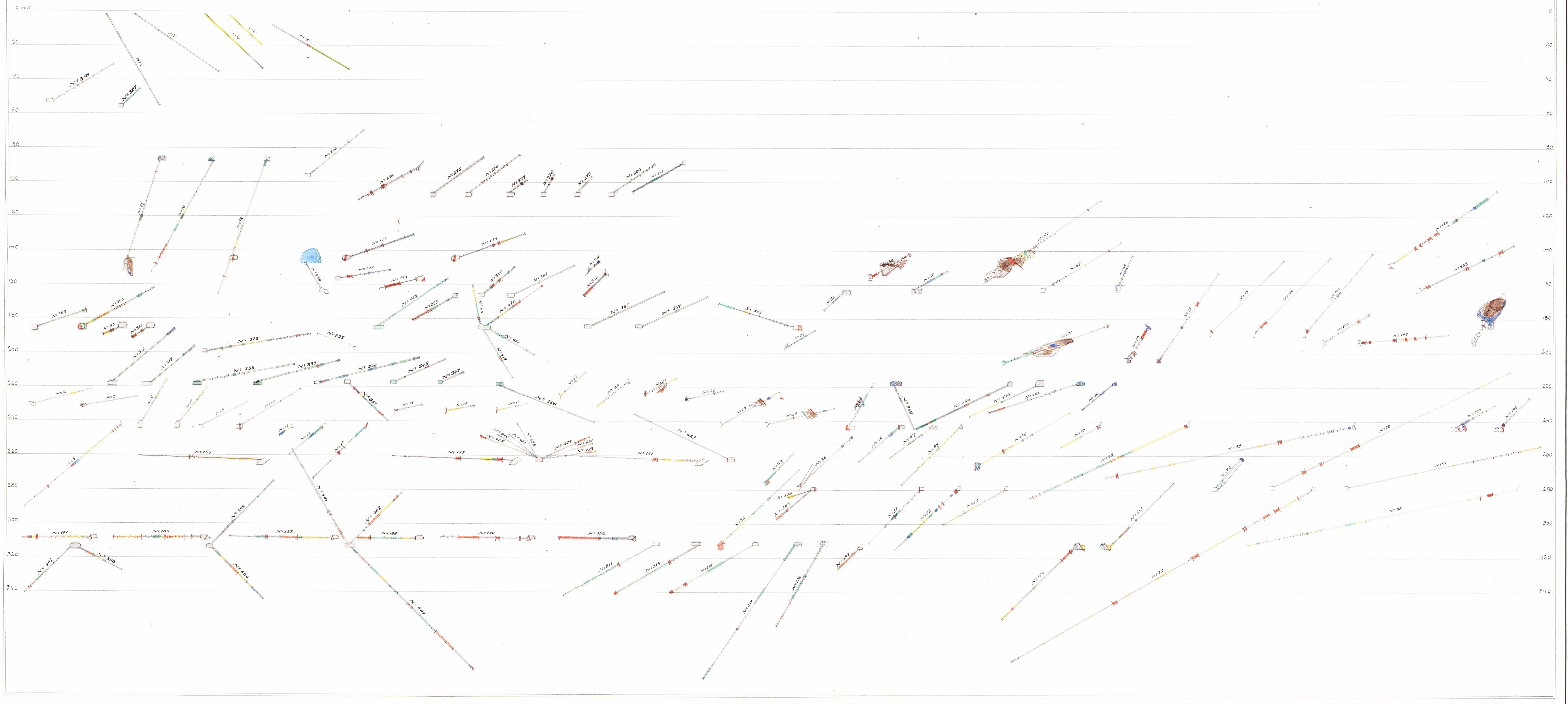
- A. Nordkotten.
- B. Nämnden.
- C. Lejofors.
- D. Söndland.
- E. Hindenburgorten.
- F. Englandsorten.
- G. Ålandsorten.
- H. Storfossensummet.
- I. Storfossorten.
- J. Housorten.
- K. Japan.
- L. Nedre Uddeholmorten.

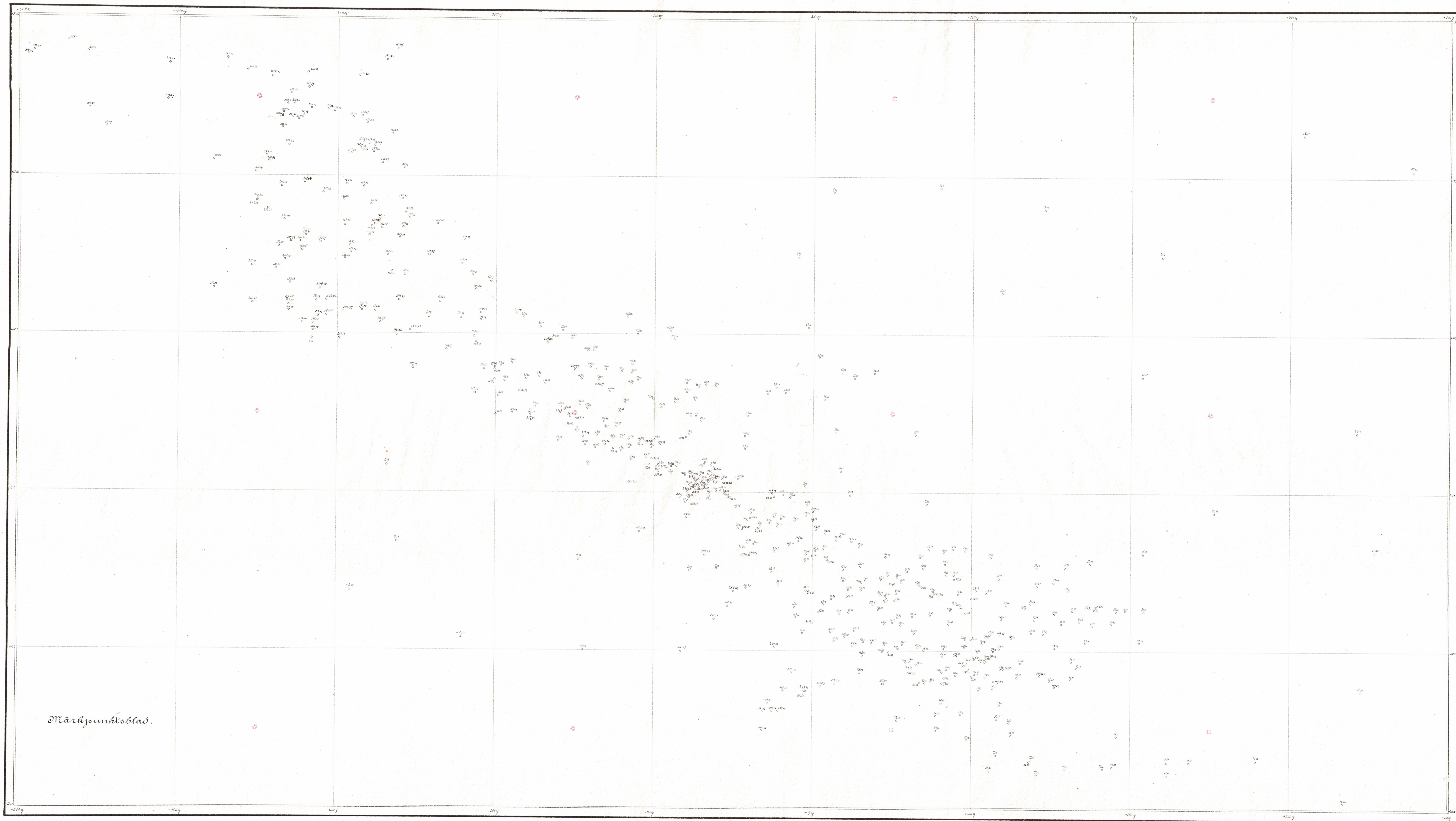
Tvärprofiler
efter



- | | |
|-------------------------|----------------|
| A. Japan. | N. Abyssinien. |
| B. Bismarcken. | O. Sardinien. |
| C. Skoforsorden. | P. Island. |
| D. Nedre Wedholmsorden. | |
| E. Windenburg. | |
| F. Island. | |
| G. Amerika. | |
| H. Englandsorden. | |
| I. Australien. | |
| J. Tasmanien. | |
| K. Canbera. | |
| L. Manschnick. | |
| M. Skottland. | |

Borrhälsblad





Markpunktöblad.

Beskrivning till Karta över Långbans Gruvor.

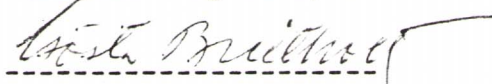
Som komplettering till den beskrivning som finns införd i gruvkartan kan följande anföras:

Gruvans malmer tog slut år 1957-58 då all malmbrytning upphörde. Efter denna tid bröts gruvan endast på dolomit fram till 30 juni 1972 då all gruvbrytning upphörde och gruvan sattes under vatten.

Under gruvans livstid hade då 936.000 ton järnmalm och 513.000 ton manganmalm erhållits. Dessutom hade 871.000 ton dolomit uppfordrats.

Innan beslut om malmbrytningens upphörande togs, slogs ett otal borrhål dock utan resultat. Den malmförande zonen stupar rätt flackt mot nordväst och på 365 m djup konstaterades en förkastningsspricka som troddes kunna ha förskjutit malmzonen. Borrningarna visade dock att någon större förskjutning ej förelåg vare sig i sid- eller höjdläge. Den så kallade bottenleptiten framträdde alltmer och det malmförande lagret är med stor sannolikhet slut.

Långban i april 1982



Gösta Breitholtz ()