

Producent: Sveriges geologiska undersökning (SGU), www.sgu.se.

Dokument: Produktbeskrivning: <http://resource.sgu.se/dokument/produkter/forutsattningar-skred-finkornig-jordart-beskrivning.pdf>

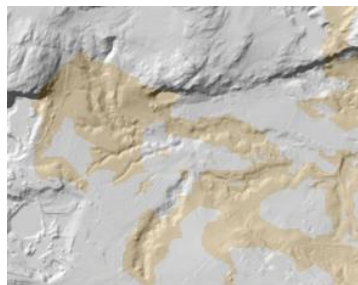
Innehåll: Databasen innehåller data om förutsättningar för skred i finkornig jordart. De områden som har förutsättningar för jordskred har markerats som aktsamhetsområden.

Begrepp: *Förutsättning:* För att skred skall kunna inträffa krävs att jorden består av lera och/eller silt och att marklutningen är tillräckligt stor. Dessa naturliga förutsättningar (med givna tröskelvärden) gör att skred kan uppstå mer eller mindre spontant, men inte nödvändigtvis. *Aktsamhetsområden - Lutningsanalys:* Område där förutsättning enligt ovan för jordskred kan föreligga. Aktsamhetsområdet definierar den maximala omfattningen av det område från vilket skredmassor kan röra sig, givet en kritisk marklutning (1:10 = 5,7 grader = 10%). Vid förekomst av kvicklera kan ett skred dock komma att beröra ett större område än vad som har karterats med lutning 1:10.

Aktsamhetsområden - Strandnära: Strandnära områden som ej utgörs av morän eller berg bör generellt ses och behandlas som aktsamhetsområden. Därför inkluderar produkten aktsamhetsområden som bygger på att avstånd till närmaste strandlinje är minst 50 m, att området ligger under högsta kustlinjen och att det inte är berg eller morän.

Symboler och täckning:

Kartutsnitt



Symbolsättning
(lyrfil vid beställning
av datamängd)

Täckningskarta

Aktsamhetsområden –
Lutningsanalys

Aktsamhetsområden –
Strandnära

Täckningsområde

<https://apps.sgu.se/kartvisare/kartvisare-forutsattning-for-jordskred.html?zoom=2734830.0009059343.511565.6.234919905.3716382.90151.98727.8384102.77181298>

Skala och noggrannhet: Databasen är avsedd att användas i skala 1:25 000-1:100 000 beroende på jordartskartans skala. Noggrannheten är lägst i jordartsunderlaget (25-100 m) som således är bestämmande för noggrannheten i klassificeringen av skredförutsättningarna.

Begränsningar: Kartan visar inte risken eller sannolikheten för jordskred. Kartan pekar inte heller ut områden med förutsättningar för morän- och bergsskred. För bestämning av markens stabilitet krävs normalt geotekniska undersökningar. Informationen gäller för de jordarts- och höjdförhållanden som rådde vid karteringstillfällena och kan därför vara inaktuell, till exempel inom vissa bebyggda områden. Databasen baseras enbart på beräkningar av karterade förhållanden och har inte genomgått några systematiska fältkontroller.

Framtagning och underlag: Denna produkt är en vidarebearbetning av SGU-produkten "Lutningsanalys, finkornig jordart", och bygger på SGU:s jordartsdatabas, Lantmäteriets digitala höjddata och vattendrag/sjöar i kombination med en avancerad lutningsanalys. För att i möjligaste mån eliminera felkällor som bl a beror på geometrisk misspassning mellan det geologiska underlaget och höjdmodellen har informationen bearbetats med filtrerings- och buffringsförfaranden. För mer info hänvisas till SGU:s produktbeskrivning.

Målgrupp: Planerare och handläggare vid länsstyrelsen och kommunala tillståndsmyndigheter – planhandläggare, bygglovshandläggare, handläggare för miljö- och hälsoskydd, klimatsamordnare, klimatanpassningsutredare, planerare vid Trafikverket, energiföretag, handläggare vid Skogsstyrelsen, geotekniska konsulter, MIFO-inventerare.

Användning: Översiktlig planering – tidiga skeden. Pekar ut även obebyggda områden. Underlag för stabilitetskartering och riskbedömning. Produkten bör användas tillsammans med "Riksöversikt finkorniga jordars skredbenägenhet" (SGU) som ger information om skredbenägenhet i olika delar av landet.

Ajourhållning: Uppdatering sker var eller vartannat år beroende på förbättringar i digitala jordartskartan.

Åtkomst: Via Geodata.se (Geodataportalen), SGUs kundtjänst kundservice@sgu.se, visningstjänst.