



Utredning på uppdrag av regeringen:

## PROSPEKTERING I SKYDDADE OMRÅDEN

Dnr 04-2138/2005  
2006-12-19



# SGU

Sveriges geologiska undersökning

## INNEHÅLL

<b>Uppdraget</b> .....	3
<b>Inledning</b> .....	3
<b>Från prospektering till provbrytning</b> .....	3
Verksamheten .....	3
Prospektering .....	3
Provbrytning .....	5
Myndighetsprocessen .....	5
Prospektering .....	5
Provbrytning .....	6
Sammanställning – provningar .....	7
<b>Regelverk angående åtgärder i skyddade områden</b> .....	7
Skyddade områden i minerallagen och dess förordning .....	7
Skyddade områden enligt 7 kap. miljöbalken .....	8
Nationalparker .....	8
Natur- och kulturresevat .....	9
Föreskrifter – tillstånd och dispenser .....	9
Upphävande .....	10
Natura 2000-områden .....	10
Bakgrund .....	10
Bestämmelser .....	11
Andra områdesskydd .....	11
Interimistiska förbud .....	12
Världsarv .....	12
Hushållningsbestämmelserna i 3 och 4 kap. MB, riksintressen .....	12
<b>Innehållet i ansökningar och anmälningar</b> .....	13
Ansökan om undersökningstillstånd .....	13
Ansökan om medgivande att få utföra undersökningsarbete .....	13
Dispenser och tillstånd enligt 7 kap. MB .....	13
Ansökan för samråd enligt 12 kap. 6 § MB .....	13
Ansökan om undantag från förbud att köra i terräng .....	13
En ansökan/anmälan eller flera? .....	13
<b>Sammanfattande tablå om bestämmelserna</b> .....	14
<b>Bilagor</b>	
1. Ansökningsblankett för undersökningstillstånd från Bergsstaten .....	15
2. Förkortningar .....	18

## UPPDRAGET

SGU fick i regleringsbrevet för 2006 ett uppdrag avseende *Prospektering i skyddade områden*. Uppdraget lyder:

”SGU skall utifrån gällande regelverk, i samråd med Naturvårdsverket och efter samråd med berörd

industri, utarbeta ett förslag till en vägledning om prospektering i skyddade områden och särskilt i Natura 2000-områden. SGU skall redovisa uppdraget till Regeringskansliet (Näringsdepartementet) senast den 31 december 2006”.

## INLEDNING

I regeringens skrivelse *Metallurgi – en del av Innovativa Sverige* (2005) presenterar Näringsdepartementet, efter branschsamtal med företrädare inom sektorn, ett strategiprogram för att utveckla de svenska metallurgi- och bergnäringarna. I branschsamtalen framfördes från industrin önskemål om att få en vägledning om vad som gäller vid prospektering i skyddade områden.

I avgränsningen av uppdraget har arbetet koncentrerats på prospekteringsdelen av gruvverksamheten. Ordet prospektering definieras i utvinningsavfallsdirektivet 2006/21/EG som: sökandet efter ekonomiskt intressanta mineralfyndigheter, med bland an-

nat provtagning, provtagning i större skala, borrhning och djupgrävning, men däremot inte det arbete som krävs för att förbereda fyndigheterna för utvinning och inte heller sådan verksamhet som står i direkt samband med befintlig utvinning. Med skyddade områden avses de områdesskydd som regleras i 7 kap. miljöbalken (MB). Vägledningen beskriver förhållandena rörande nationalparker, naturreservat och Natura 2000-områden. Även biotopskydd, världsarv och riksintressen berörs helt kort efter önskemål från industrin. Vidare omfattas främst koncessionsmineral, dvs. sådana som regleras i minerallagen.

Alla förkortningar förklaras i bilaga 2.

## FRÅN PROSPEKTERING TILL PROVBRYTNING

### Verksamheten

#### *Prospektering*

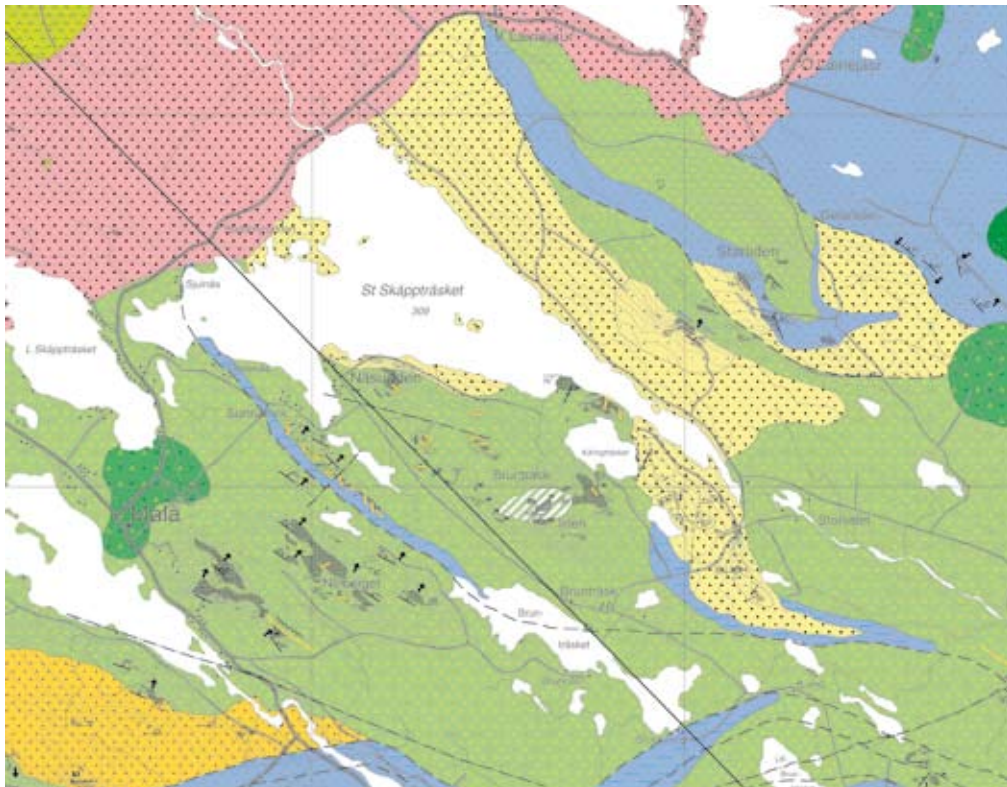
Sverige anses ha rika tillgångar av mineral och metaller. Förutsättningarna för att finna nya fyndigheter i Sverige är mycket goda. Genom prospektering läggs basen för att finna nya brytvärda förekomster för samhällets behov. Utvecklingen av ny teknik, snabba och billiga analysmetoder och avancerade datorprogram har ökat effektiviteten i prospekteringsarbetet.

För att hitta mineraliseringar krävs studier av berggrunden och bergarterna. Vid berggrundskartläggning bestäms bergarterna och deras fördelning (även mot djupet), ingående mineral samt sprickor och andra strukturer i berggrunden. Informationen samlas in av geologer och geofysiker genom undersökningar i fält. Sammanställning sker i databaser samt i en geologisk karta vilka ger underlag för prospektering.

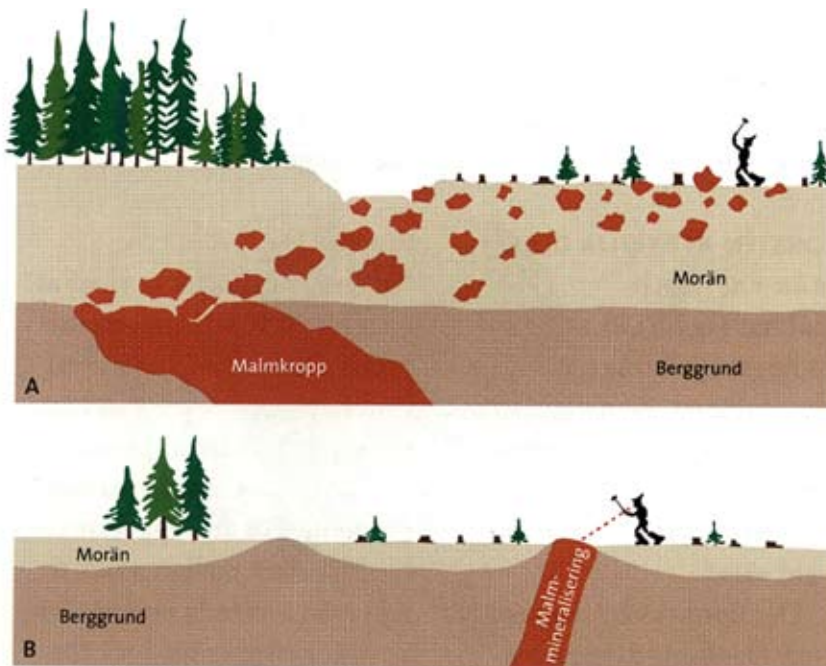
Berggrunden överlagras ofta av lösa jordlager, oftast morän, som genom inlandsisen krossats ned från berggrunden och spridits när isen förflyttade sig. I moränen kan man därför hitta spår av mineral och metaller från omgivande berggrund.

Markgeofysiska mätningar utförs året runt. Då kartläggs markens fysiska egenskaper med olika typer av bärbar utrustning. Mätningarna görs i rutnät där avståndet mellan mätlinjerna normalt kan vara 100 till 200 m och avståndet mellan mätpunkterna 5 till 25 meter. Vissa mätmetoder kräver att man lägger ut en strömkabel i mätområdet. Detta kan göras med snöskoter eller fyrehjulning där ledningen matas ut från en kabeltrumma. Mätresultaten skickas därefter till utvärdering.

När man identifierat ett intressant område är olika typer av borrhning metoder för att klargöra bergets beskaffenhet på djupet. Eftersom borrhningarna är kostsamma krävs noggrann analys av var man bör borra.

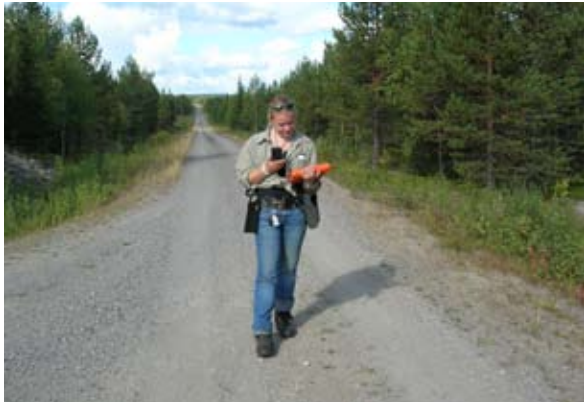


Berggrundskarta, SGU.



Isrörelseriktningen i Sverige samt blockspridning i de lösa jordlagren främst morän. Illustrationer från Boliden Mineral AB.





Geofysik mätning. Foto: Ildikó Antal Lundin.

Diamantbergborrning utförs ofta med en bandgående maskin. Bästa möjliga väg till borrhålen väljs i samråd med markägaren. Vissa områden som våtmarker kan t.ex. av naturliga skäl endast borraras under vintern. Vanligen borraras ett eller flera borrhål som är ca 5 cm i diameter och några hundra meter djupa. Vatten till borrhålen tas från närliggande sjö eller egen tank. Detta handlar om relativt begränsade vattenmängder som renas på plats genom sedimentation.

Borrkärnorna klyvs och ena halvan krossas för analys av metallinnehållet. RC-borrning ("reversed circulation") används då man vill ha större provmängder vid exempelvis guldprospektering. Vanligen borraras hål som är ca 14 cm i diameter och upp till 200 m djupa. Det behövs inte vatten till denna typ av borrning.

Vid jordborrning tas prover ur jordlagret, vanligen på 0–20 meters djup, ovanför det fasta berget. Dessutom tas vanligen prover av översta ytan av berget. Jord- och bergproverna analyseras.

### **Provbrytning**

Provbrytning innebär att man avlägsnar jordlagret och frilägger berggrunden i ett område inom en ytnära fyndighets centrala delar. Mindre mängder berg uttas för anrikningsförsök för att fastställa fyndighetens kvalitet, utbyten och andra egenskaper. Undersökningarna ger även ytterligare underlag för att fastställa miljömässiga faktorer för att begränsa miljöpåverkan och kostnader för efterbehandling och deponering av restprodukter.

## **Myndighetsprocessen**

### **Prospektering**

Ansökan om *undersökningstillstånd* enligt minerallagen görs hos Bergsstaten. Innan beslut fattas ska länsstyrelsen alltid ges möjlighet att yttra sig och sakägarna i området underrättas. Om ansökan avser alunskiffer, olja, gasformiga kolväten eller diamant ska ansökan kungöras och även kommunen ska ges tillfälle att yttra sig. Ett undersökningstillstånd ger innehavaren ensamrätt till undersökningar samt företrädesrätt till en senare bearbetningskoncession.

Innan arbetena påbörjas ska det finnas en *arbetsplan*. Prospektören ansvarar för att planen upprättas och att den delges markägarna och andra sakägare. Om någon markägare invänder mot arbetsplanen och prospektören inte kommer överens med markägaren kan arbetsplanen istället prövas av bergmästaren.

I många fall är det tillräckligt med ett undersökningstillstånd och en gällande arbetsplan för att kunna påbörja undersökningen. Vissa åtgärder kan dock fordra särskilda tillstånd/prövningar och inom vissa områden gäller särskilda regler. De som främst kan aktualiseras är följande.

*Anmälan för samråd med länsstyrelsen enligt 12:6 miljöbalken (MB)* för olika undersökningsarbeten (bl.a. provborrningar) som ska utföras. Samråd fordras för åtgärder som på ett väsentligt sätt kan ändra naturmiljön och som inte fordrar annan anmälan eller tillstånd enligt bestämmelserna i miljöbalken. Den som utför arbetet ansvarar för att samråd sker. Vad som är en väsentlig ändring av naturmiljön kan vara svårt att avgöra och är inte bara beroende på vilka åtgärder som ska vidtas, utan även områdets känslighet. Vid tveksamma fall bör samråd ske även om verksamhetsutövaren själv anser att ändringen av naturmiljön inte är till skada (prop. 1997/98:45, del 2, s. 150). Länsstyrelsen har möjlighet att förelägga om villkor för undersökningsarbetet för att minska risken för skada på naturmiljön. Länsstyrelsen kan i vissa fall helt förbjuda arbetsföretaget. Det är lämpligt att arbetsplan eller utkast till arbetsplan bifogas anmälan till samråd. Anmälan ska innehålla uppgifter om berörda markägare och nyttjanderättsinnehavare (jfr förordning täkter etc.).

## Naturvårdsverkets allmänna råd till 12 kap.

### 6 § miljöbalken

Vid bedömning av vad som är en väsentlig ändring av naturmiljön bör beaktas dels områdets karaktär och känslighet, dels åtgärden som sådan och dess inverkan på naturmiljön. I ett område med dokumenterat höga natur- och kulturmiljövärden eller i ett område som annars är känsligt kan även en förhållandevis liten åtgärd innebära väsentlig ändring av naturmiljön. Påverkan på arter och livsmiljöer bör vägas in i bedömningen av vad som utgör en väsentlig ändring.

*Inom naturreservat, Natura 2000-områden och andra områden som skyddas enligt 7 kap. MB kan det fordras tillstånd eller dispenser för prospekteringsarbetena. Vad som är tillåtet eller kan tillåtas skiljer sig mycket åt mellan de enskilda områdena. Det är därför nödvändigt att kontrollera vad som gäller just på den plats där arbetena ska utföras. Många av frågorna ska prövas av länsstyrelsen men ibland är det till kommunen man ska vända sig. De olika områdesskydden beskrivs mer utförligt i kap. 4.*

Om man vill färdas med motordrivet fordon på barmark eller i vissa fall snötäckt mark, måste ansökan göras om undantag från förbudet i *terrängkörningslagen*. Sådana undantag prövas av länsstyrelsen.



Om man vill rubba, ta bort, gräva ut, eller på annat sätt ändra eller skada en fast fornlämning fordras länsstyrelsens *tillstånd enligt 2 kap. kulturminnelagen*. Om en fornlämning påträffas under grävning eller annat arbete ska arbetet omedelbart avbrytas till den del fornlämningen berörs och en anmälan göras hos länsstyrelsen.

### Provbrytning

Provbrytning kan anses utgöra en del av undersökning enligt minerallagen och därför fordras att det finns både ett gällande *undersökningstillstånd alternativt bearbetningskoncession* samt en arbetsplan som omfattar brytningen.

För *provbrytning* fordras även tillstånd enligt 9 kap. samt ibland 11 kap. MB. Provbrytning av järnmalm (SNI kod 13.1–2; svensk näringslivsindelning) eller probbrytning av icke-järnmalm (SNI kod 13.2–2) med undantag av uran- och toriummalm prövas av länsstyrelsen. Då det gäller uran- och toriummalm prövas ansökan av miljödomstolen. I samtliga fall fordras en miljökonsekvensbeskrivning (MKB) enligt 6 kap. MB.

Enligt 6 kap. 7 § MB gäller: ”För verksamheter och åtgärder som kan antas påverka miljön i ett naturområde” (Natura 2000-område) ska en MKB alltid innehålla de uppgifter som behövs för en prövning enligt 7 kap. 28 b och 29 §§.” Anledningen till detta är att det ska finnas ett tillräckligt underlag för att bedöma om tillstånd krävs och om det sedan kan lämnas.

Samråd enligt 12 kap. 6 § MB krävs inte vid probbrytning, eftersom verksamheten är tillståndspliktig enligt andra bestämmelser i MB. Om det blir aktuellt att vidta andra åtgärder som, utöver själva brytningen, kan innebära en väsentlig ändring av naturmiljön – t.ex. att anlägga vägar – fordras samråd för just den åtgärden.

I övrigt kan samma prövningar som vid undersökningsarbeten även aktualiseras vid probbrytning.

---

Geofysiska mätningar.

## Sammanställning – prövningar

Skede	Krävs alltid	Kan krävas MB/MinL	Andra bestämmelser som kan aktualiseras
<b>Prospektering</b>	<ul style="list-style-type: none"><li>• Undersökningstillstånd enligt MinL</li><li>• Arbetsplan enligt MinL</li></ul>	<ul style="list-style-type: none"><li>• Medgivande enligt 3:6 och 7 MinL</li><li>• Samråd 12:6 MB ▶</li><li>• Dispens/tillstånd från reservatsföreskrifter ▶</li><li>• Natura 2000-tillstånd ▲</li><li>• Andra områdesskydd ▶</li><li>• Andra tillstånd anmälningar enligt MB ▲ ▶</li></ul>	<ul style="list-style-type: none"><li>• Terrängkörningslagen</li><li>• Lag om kulturminnen</li></ul>
<b>Provbrytning</b>	<ul style="list-style-type: none"><li>• Gällande undersöknings-tillstånd enligt MinL</li><li>• Arbetsplan enligt MinL</li><li>• Tillstånd enligt 9 kap. MB ▲</li></ul>	<p>Ytterligare tillstånd ▲ eller anmälningar ▶ enligt 9 eller 11 kap. MB, t.ex. krossverk</p> <ul style="list-style-type: none"><li>• Dispens/tillstånd från reservatsföreskrifter ▶</li><li>• Natura 2000-tillstånd ▲</li><li>• Andra områdesskydd. ▶</li><li>• Samråd 12:6 MB krävs inte för probrytningen, men för t.ex. anläggandet av vägar till området ▶</li></ul>	<ul style="list-style-type: none"><li>• Terrängkörningslagen</li><li>• Lag om kulturminnen</li><li>• Plan- och bygglagen</li></ul>

▲ MKB fordras

▶ MKB fordras normalt inte men kan krävas

## REGELVERK ANGÅENDE ÅTGÄRDER I SKYDDADE OMRÅDEN

Med skyddade områden avses de områdesskydd som regleras i 7 kap. MB. I denna handledning kommer dessutom världsarv och riksintressen att beröras kort.

### Skyddade områden i minerallagen och dess förordning

Minerallagen innehåller få bestämmelser som är direkt tillämpliga i fråga om gällande skyddade områden. De bestämmelser som finns syftar främst till att i samband med minerallagsprövningarna uppmärksamma de frågor som kan aktualiseras enligt annan lagstiftning som gäller parallellt med minerallagstiftningen. De bestämmelser som är av intresse i minerallagen och mineralförordningen är framför allt följande.

- Undersökningsarbete får enligt 3 kap. 6 § MinL inte äga rum inom *nationalpark eller område som en statlig myndighet hos regeringen har begärt ska avsättas till nationalpark*. Det fordras inte att det finns ett förbud mot undersökningsarbeten, utan

denna bestämmelse utgör ett självständigt hinder mot alla undersökningsarbeten och det finns inga möjligheter att medge undantag.

- Undersökningsarbete får enligt samma bestämmelse inte ske i strid med *föreskrifter som har meddelats för natur- eller kulturreservat*. Bestämmelsen kan tyckas överflödigt eftersom de föreskrifter som rör undersökningsarbeten är tillämpliga parallellt med minerallagen. Syftet torde främst vara att säkerställa att eventuella reservatsbestämmelser uppmärksammas tidigt.
- I andra stycket i samma paragraf finns en upplysning om att tillstånd krävs för vissa åtgärder enligt 7 kap. 28 a – 29 b §§ MB, dvs. inom s.k. *Natura 2000-områden*.
- Ett medgivande från länsstyrelsen fordras enligt 3 kap. 6 § tredje stycket 3 MB för undersökningsarbeten som ska utföras inom område som avses i 4 kap. 5 § MB, dvs. *obrutet fjällområde*.

Medgivande av länsstyrelsen fordras också inom 200 meter från skyddsobjekt enligt lagen (1990:217) om skydd för samhällsviktiga anläggningar och

inom militärt skyddsområde som anges i bilagan till lagens förordning. Detsamma gäller inom kyrkogård och annan begravningsplats och slutligen inom raketskjutfältet Esrange. Bergmästarens medgivande krävs inom 30 meter från allmän väg, järnväg, kanal som är upplåten för allmän trafik och allmän flygplats, inom 200 meter från bostadsbyggnad, kyrka, samlingslokal, undervisningsanstalt, hotell, pensionat, vårdanstalt, elevhem eller liknande inrättning avsedd för mer än 50 personer, elektrisk kraftstation, industriell anläggning samt inom område med detaljplan eller områdesbestämmelser enligt plan- och bygglagen. I vissa fall kan den som berörs av arbetena i stället medge att de får utföras.

Medgivanden kan förenas med villkor. Då det gäller obrutna fjällområden föreskrivs att de villkor som är nödvändiga för att förhindra att påtaglig skada uppkommer för områdets natur- eller kulturvärden ska meddelas.

- *Hushållningsbestämmelserna i 3 och 4 kap. MB* ska tillämpas i ärenden om beviljande av bearbetningskoncession. Om verksamheten senare ska prövas enligt andra lagar ska bestämmelserna bara prövas i koncessionsärendet. Detta innebär att den huvudsakliga lokaliseringssprövningen av en ny gruva sker inom ramen för prövningen av koncessionsärendet enligt MinL.

I sammanhanget kan också nämnas att en bearbetningskoncession inte får strida mot detaljplan eller områdesbestämmelser enligt plan- och bygglagen.

- Av 1 § MinF (mineralförordningen) framgår att en *ansökan om undersökningstillstånd* bl.a. ska innehålla uppgifter om de områden som anges i 3 kap. 6–7 §§ MinL.

Bedömning av om undersökningstillstånd kan ges, påverkas normalt inte av det områdesskydd som finns, men ett undersökningstillstånd kan endast nyttjas för undersökningsarbeten om de nödvändiga tillstånden/dispenserna finns enligt de aktuella områdesskydden. Genom att tidigt ta reda på vad som gäller inom området underlättas planeringen av de faktiska arbetena och ansökningar som krävs kan förberedas i god tid. Länsstyrelsen ges av Bergsstaten alltid möjlighet att lämna sina synpunkter på ansökan och brukar då ange om det finns brister i redovisningen som sökanden lämnat. Det är dock alltid den som är ansvarig för de undersökningsarbeten

som utförs som också svarar för att alla tillstånd, dispenser och medgivanden som behövs finns när arbetena utförs.

- En *ansökan om bearbetningskoncession* ska vara åtföljd av en miljökonsekvensbeskrivning. Kraven på innehållet i beskrivningen regleras i 6 kap. 7 § MB.
- En ansökan om bearbetningskoncession ska enligt 17 § MinF även innehålla uppgifter om de områden som omfattas av 3 kap. 6–7 §§ MinL.

## Skyddade områden enligt 7 kap. miljöbalken

I denna vägledning beskrivs nedanstående områdesskydd enligt 7 kap. MB:

- Nationalparker
- Natur- och kulturresevat
- Natura 2000-områden
- Biotopskyddsområden

Antalet skyddade områden av de tre översta kategorierna samt deras areal kan ses i nedanstående tabell.

Områdestyp	Antal	Areal (ha)	Lagstiftning
<b>Naturresevat inkl NVO</b>	2 800	3 500 000	7 kap. 4–8 samt 24 §§ Miljöbalken, Förordningen om områdesskydd
<b>Nationalpark</b>	28	632 475	7 kap. 2–3 §§ Miljöbalken, Nationalparksförordningen
<b>Natura 2000-områden</b>	3 992	6 400 000*	7 kap. 27–29 §§ Miljöbalken, Förordningen om områdesskydd

\* I denna areal ingår en stor del av naturresevaterna och alla nationalparker.

### Nationalparker

Nationalparker inrättas i syfte att bevara ett större sammanhängande område av viss landskapstyp i dess naturliga tillstånd eller i väsentligt oförändrat skick. Endast mark som tillhör staten får omfattas. Beslut fattas av regeringen efter medgivande av riksdagen enligt 7 kap. 2 § MB. I detta beslut återfinns



syftet med parken. De föreskrifter som ska gälla för parken beslutas av naturvårdsverket. Dispenser från föreskrifterna kan meddelas av länsstyrelsen om det finns särskilda skäl. Prospektering får inte bedrivas i nationalparkerna eller i områden som en statlig myndighet begärt ska avsättas som nationalpark enligt 3 kap. 6 § MinL.

På naturvårdsverkets webbplats [www.naturvardsverket.se](http://www.naturvardsverket.se) under natur och naturvård/nationalpark finns både information om föreskrifter och om alla nationalparker.

### **Natur- och kulturresevat**

Naturreservat är den mest använda skyddsformen. Syftet med ett naturreservat kan vara att bevara biologisk mångfald, vårda och bevara värdefulla naturmiljöer eller tillgodose behov av områden för friluftslivet. Om området behövs för att skydda, återställa eller nyskapa värdefulla naturmiljöer eller livsmiljöer för skyddsvärda arter kan området också förklaras som naturreservat. Naturreservat kan omfatta såväl privat mark som mark i allmän ägo.

Kulturresevat bildas i syfte att bevara värdefulla kulturpräglade landskap. De bestämmelser som gäller för naturreservat tillämpas också på kulturresevat. Ibland kan gränsen mellan kultur- och naturreservat vara flytande. En kulturmiljö kan ju också innehålla skyddsvärd naturmiljö.

Beslut om reservatsbildning fattas av länsstyrelsen eller kommunen. Skyddsbestämmelserna ”skräddarsys” för varje reservat och är mycket varierande beroende på vilka motiv som ligger bakom reservatsbildningen. Vanligt är förbud mot markpåverkande åtgärder och att skada i växt- och djurliv.

### **Föreskrifter – dispenser och tillstånd**

Naturreservatsbesluten innehåller dels föreskrifter om inskränkningar i rätten att använda mark och vatten och dels ordningsföreskrifter om vad allmänheten har att iaktta inom området. Den som utför prospekteringsarbeten inom ett naturreservat ska iaktta samtliga föreskrifter i sin verksamhet.

Som tidigare angetts är variationen på föreskrifter mycket stor. Det är därför alltid nödvändigt att ta reda på vad som gäller inom just det område som arbetena ska utföras.

Föreskrifter om inskränkningar i rätten att använda mark och vatten är vanligtvis utformade som rena *förbud*. Det innebär att de åtgärder som regleras

i normalfallet inte ska få komma till stånd. Länsstyrelsen eller kommunen har dock möjlighet att med stöd av 7 kap. 7 § MB medge dispens (undantag) från föreskrifter som den meddelat. För sådan dispens krävs att det finns särskilda skäl och att det är förenligt med skyddets syfte. En dispens kan också förenas med villkor.

Vad som kan utgöra särskilda skäl för en dispens har inte exemplifierats i förarbetena till miljöbalken. Rimligt är dock att ju mer ingripande en åtgärd är desto starkare måste skälen för att ändå få vidta åtgärden vara. I de fall länsstyrelsen bedömer att en dispens inte kommer att kunna lämnas för mer omfattande åtgärder som t.ex. provbrytning och gruvbrytning i framtiden, bör detta beaktas i bedömningen av vad som är särskilda skäl.

*Naturvårdsverkets Allmänna Råd till 7 kap. 7 § MB: Särskilda skäl bör anses föreligga om åtgärden har en i huvudsak positiv inverkan på områdets prioriterade bevarandevärden. Angelägna allmänna intressen kan i vissa fall utgöra särskilda skäl för dispens från de föreskrifter som meddelats för reservatet om de är förenliga med förbudets eller föreskriftens syfte. Endast i undantagsfall bör enskilda intressen kunna utgöra särskilda skäl för dispens. Det bör i sådana fall röra sig om verksamheter eller åtgärder vars påverkan på naturreservatets syften är försumbara även på lång sikt.*

Att utvinning av mineral är ett angeläget allmänt intresse har kommit till uttryck i flera sammanhang, senast i prop. 2004/05:40, Ändringar i minerallagen, sidan 30 f. Prospekteringsarbeten som fordrar dispens torde mot denna bakgrund var möjliga att medge om de inte strider mot förbudets eller föreskriftens syfte.

De flesta ordningsföreskrifterna, t.ex. med förbud mot eldning eller tältning, är också utformade som förbud.

Andra föreskrifter kan istället vara utformade så att det fordras tillstånd för att utföra en åtgärd. Som huvudregel gäller att tillstånd till verksamhet eller åtgärd endast skall ges om den som avser att utföra den visar att han/hon avser att iaktta de krav som följer av miljöbalkens allmänna hänsynsregler och sådana begränsningar och försiktighetsmått som i övrigt kan krävas för att syftet med reservatet skall uppnås. Vad detta innebär konkret i varje enskilt fall bör alltid anges i de villkor som tillståndsmyndigheten meddelar i samband med tillståndsbeslutet.

Om ansökan av dispens eller tillstånd: I 23 § FOM anges att en ansökan om tillstånd eller dispens ska vara skriftlig och åtföljd av en karta samt i den utsträckning som behövs i det enskilda fallet en miljökonsekvensbeskrivning enligt 6 kap. MB.

*Naturvårdsverkets Allmänna Råd till 23 § FOM*

*I de fall upprättandet av en miljökonsekvensbeskrivning skall behovsprövas bör prövningsmyndigheten, innan ett krav på miljökonsekvensbeskrivning (MKB) ställs, göra en preliminär bedömning av om det finns några förutsättningar för att dispensen eller tillståndet ska kunna meddelas. Detta för att undvika att den som vill bedriva verksamheten eller vidta åtgärden i onödan lägger ner tid och pengar på att upprätta en MKB. Om det är uppenbart att dispens inte kommer att medges bör beslutet meddelas direkt, utan krav på MKB. Omfattningen av ansökan bör i övrigt bestämmas av verksamhetens förväntade effekter i förhållande till syftet med områdesskyddet, verksamhetens storlek och områdets känslighet.*

Länsstyrelsen ska ta ut en avgift för ansökningar om dispens från reservatsföreskrifter enligt vad som föreskrivs i 7 kap. 1 § förordningen (1998:940) om avgifter för prövning och tillsyn enligt miljöbalken. Länsstyrelsens tillståndsprövning är inte avgiftsbelagd. Kommunen bestämmer själv i en taxa som antas av kommunfullmäktige vilka avgifter som ska gälla vid prövningen hos kommunen.

Ett beslut om dispens upphör att gälla om den åtgärd som avses med dispensen inte har påbörjats inom två år eller avslutats inom fem år från den dag då beslutet vann laga kraft (7 kap. 7 § MB).

Ytterligare bestämmelser som gäller vid prövningen av dispenser och tillstånd finns i 16 kap. MB.

På Naturvårdsverkets webbplats [www.naturvardsverket.se](http://www.naturvardsverket.se) under natur och naturvård/nationalpark finns både information och arealer reservat i alla län. Se även Naturvårdsverkets handbok med allmänna råd om naturreservat 2003:3. På respektive länsstyrelses webbplats ligger oftast information om de enskilda reservaten och deras föreskrifter. Samtliga länsstyrelser hemsidor nås via sidan [www.lst.se](http://www.lst.se).

### **Upphävande**

Länsstyrelsen eller kommunen får helt eller delvis *upphäva* beslut som den har meddelat enligt 7 kap. 4–6 §§ MB om det finns synnerliga skäl (7 kap. 7 § MB). Bestämmelsen omfattar såväl den geografiska omfattningen av reservatet som syftet och de föreskrifter enligt 7 kap. 5 och 6 §§ MB som gäller i området. Begreppet synnerliga skäl innebär att det krävs mycket starka skäl för att upphäva ett reservat. Enligt förarbetena skall avsikten med ett beslut om naturreservat vara att skapa ett definitivt skydd och att endast undantagsvis skall avsteg från skyddet kunna göras. Kravet på synnerliga skäl kan vara uppfyllt om en väsentlig ändring har skett av området. (Prop. 1997/98:45 del 2 s. 75.)

*Naturvårdsverkets Allmänna Råd till 7 kap. 7 § MB*

*Upphävande av reservat bör komma i fråga endast i undantagsfall. Synnerliga skäl för upphävande av beslut om reservat kan vara att reservatet inte längre har kvar och rimligen inte kan återfå de värden som det avsåg att bevara.*

Någon särskild bestämmelse om upphävande av ordningsföreskrifter enligt 7 kap. 30 § finns inte. Således kan sådana föreskrifter, utan några krav på synnerliga skäl, upphävas av den myndighet som har beslutat dem.

Enligt 7 kap. 7 § fjärde stycket MB, får beslut om upphävande enligt första stycket endast ske om intrånget i naturvärdet kompenseras i skälig utsträckning. Kompensationsregeln gäller också vid dispenser från föreskrifter.

### **Natura 2000-områden**

#### **Bakgrund**

Natura 2000 kom till inom EU för att hejda utrotningen av djur och växter och för att förhindra att deras livsmiljöer förstörs. 1979 antogs Fågeldirektivet och 1992 också Habitatdirektivet där reglerna som rör Natura 2000 ingår. Dessa två direktiv är grunden för EUs naturvårdspolitik och den i sin tur har rötter i internationella överenskommelser. Den viktigaste är konventionen om biologisk mångfald, som antogs vid FN:s miljökonferens i Rio 1992.

Beslut om ett Natura 2000-område tas av regeringen enligt Habitatdirektivets bestämmelser (artikel 4) respektive 7 kap. 28 § MB för de områden som utses för fåglar. Naturvårdsverket är enligt 15 § förordningen om områdesskydd (FOM) skyldig att föra en förteckning över dessa områden.

Natura 2000 innebär att alla EU-länder ska vidta åtgärder för att naturtyper och arter i nätverket ska ha s.k. gynnsam bevarandestatus. Det innebär att de ska finnas kvar långsiktigt och att förebyggande åtgärder krävs för att säkra gynnsam bevarandestatus. I Sverige sker detta inledningsvis genom att s.k. bevarandeplaner tas fram enligt 17 § FOM. I dessa beskrivs vad gynnsam bevarandestatus är i form av bevarandemål. Här återfinns också beskrivningar av de ingående arterna och naturtyperna, potentiella hot mot områdets värden samt vilka bevarandeåtgärder som behövs. Bevarandeplanen är ett dokument som är ett vägledande beslutsunderlag för bl.a. tillståndsprövningar enligt 7 kap. 28 a § MB. Även utkast till en bevarandeplan är ett viktigt underlag.

## Bestämmelser

Många Natura 2000-områden är skyddade som nationalparker, naturreservat eller på annat sätt. Oavsett om något annat skydd finns eller inte *fordras ett särskilt tillstånd* för åtgärder som på ett betydande sätt kan påverka miljön i ett Natura 2000-område. Tillstånd söks hos länsstyrelsen i första hand men om prövning samtidigt behöver ske enligt andra bestämmelser av en annan myndighet t.ex. hos miljödomstolen, så prövar denna myndigheten även Natura 2000 frågan efter yttrande från den aktuella länsstyrelsen. En miljökonsekvensbeskrivning ska fogas till ansökan och den ska innehålla de uppgifter som behövs för prövningen av Natura-2000-tillståndet.

Tillståndskravet i 7 kap. 28 a § aktualiseras när en verksamhet eller åtgärd kan påverka miljön i ett Natura 2000-område på ett betydande sätt. Tillståndskravet är formulerat i mer allmänna ordalag än tillståndsprövningsregeln i 7 kap. 28 b § MB i syfte att kunna fånga upp verksamheter och åtgärder som typiskt sett kan innebära en sådan påverkan. Det vidare begreppet miljön, innefattar inte bara förtecknade naturtyper och arter utan även miljön i en vidare bemärkelse, naturmiljön. Det är således fråga om en mer allmän riskbedömning av verksamheten typiskt sett, innan verksamhetsutövaren eller myndigheten utvärderat de exakta effekterna på de arter och livsmiljöer som avses skyddas och vilka anpassningar av verksamheten som kan krävas för att minska sådana effekter. Denna senare bedömning görs i själva tillståndsprövningen när tillräcklig utredning finns.

*Naturvårdsverkets allmänna råd till 7 kap. 28 a § MB:*

*Med verksamheter eller åtgärder som på ett betydande sätt kan påverka miljön i ett naturområde som har förtecknats enligt 7 kap. 27 MB bör avses varje aktivitet, tillfällig eller långvarig, i eller utanför området, som medför risk för en negativ påverkan av betydelse på naturmiljön i det förtecknade område. Risk för betydande påverkan på miljön kan föreligga genom verksamhetens omfattning, dess farlighet/påverkansgrad eller dess konsekvenser för miljön på sikt. Påverkan kan vara såväl direkt som indirekt.*

Tillstånd får lämnas endast om verksamheten eller åtgärden ensam eller tillsammans med andra pågående och planerade verksamheter eller åtgärder inte kan skada den livsmiljö/de livsmiljöer som avses att skyddas eller medför att den art eller de arter som avses att skyddas utsätts för en störning som på ett betydande sätt kan försvåra bevarandet i området av arten eller arterna. Några undantag finns från dessa regler men regeringen måste lämnas sin tillåtelse.

*Naturvårdsverkets allmänna råd enligt 7 kap. 28 b § MB:*

*Med "planerade verksamheter eller åtgärder" bör avses sådana verksamheter och åtgärder som är redovisade i översiktsplaner, detaljplaner, koncessioner, vägutredningar, arbetsplaner, järnvägsutredningar, järnvägsplaner eller verksamheter eller åtgärder för vilka tillstånd eller dispens har meddelats eller söpts med stöd av miljöbalken eller annan lag. Detsamma gäller verksamheter eller åtgärder för vilka bygglov lämnats enligt PBL eller åtgärder för vilka anmälan om samråd enligt 12 kap. 6 § MB har skett.*

De arbeten som fordras vid vissa mindre borrningar i samband med prospektering är i de flesta fall inte sådana att särskilt tillstånd enligt 7 kap. 28 a § MB fordras. Dock bör som regel länsstyrelsen alltid kontaktas innan arbeten inom eller i anslutning till Natura 2000-områden sker. Detta för att kunna uppmärksamma även indirekt påverkan och en samlad bedömning av borrningen och kringverksamhet i form av t.ex. trädfällning och vattenuttag. I känsliga miljöer kan även en borrning vara en betydande påverkan på naturmiljön. Regelverket ger lite utrymme för att meddela tillstånd i de fall då sådant fordras. Om det konstateras att tillstånd krävs kan det därför många gånger vara mest rationellt att antingen pröva andra, mindre miljöpåverkande metoder eller i vissa fall avstå arbetena inom området.

På Naturvårdsverkets webbplats [www.naturvardsverket.se](http://www.naturvardsverket.se) under natur och naturvård/Natura 2000 finns både information allmänt om Natura 2000 samt om alla områden i en särskild webbapplikation som även inkluderar kartor. Under Lag och rätt finns även en handbok om Natura 2000 som närmare beskriver bestämmelserna om Natura 2000. På respektive länsstyrelses webbplats ligger oftast information om områdena och deras bevarandeplaner.

## Andra områdesskydd

*Biotopskyddsområden* är mindre mark- och vattenområden med skyddsvärda biotoper. Vissa sådana områden skyddas generellt genom FOM, t.ex. alléer och stenmurar i jordbruksmark, medan andra beslutas enskilt. Inom sådana områden får det inte bedrivas verksamheter som kan skada naturmiljön. Dispens kan medges av länsstyrelsen från de generella områdesskydden om det finns särskilda skäl men inte från dem som beslutats enskilt.

Naturvårdslagen (NVL) upphörde att gälla när miljöbalken trädde i kraft den 1 januari 1999. Vissa beslut med äldre skyddsformer som funnits i naturvårdslagen gäller ännu. De viktigaste är naturvårdsområden och skydd för landskapsbilden.

*Naturvårdsområden* fick till skillnad från naturreservaten inte innebära sådana inskränkningar i rätten att använda marken att krav på ersättning eller inlösen kunde uppstå. Naturvårdsområden ska, enligt övergångsbestämmelserna till miljöbalken, vid tillämpningen av balken anses vara naturreservat, dvs. regelverket för naturreservat gäller även för dessa områden..

Enligt 19 § naturvårdslagens i dess lydelse för den 1 januari 1975 kunde det beslutas om områden till *skydd för landskapsbilden*. Många förordnanden gäller dock ännu. Förordnandena innehåller ofta krav på länsstyrelsens tillstånd för att anordna upplag och uppföra byggnader.

### **Interimistiska förbud**

I fall där naturreservat ännu inte hunnit bildats, men behov finns av skydd eller där ett reservat behöver ett utökat skydd kan en länsstyrelse eller kommun ta ett beslut om ett interimistiskt förbud. Detta innebär att i beslutet uppräknade åtgärder förbjuds upp till 3 år och att myndigheten under den tiden ska bilda det reservat eller besluta om det skydd som är nödvändigt. Detta används vanligen i fall med akuta hot mot områden. Reglerna för naturreservat gäller även här.

### **Världsarv**

FN-organisationen UNESCO upprätthåller en lista över kultur- och naturmiljöer som är så unika att de ska utgöra s.k. världsarv. Medlemsländerna nominerar själva objekten och ska visa att de har ett tillräckligt skydd för framtiden. Att ett objekt/område tagits med på världsarvslistan innebär inte i sig något ytterligare lagligt skydd men många områden har redan ett formellt nationellt skydd, t.ex. Laponia, som också i huvudsak är skyddat som nationalpark och naturreservat.

### **Hushållningsbestämmelserna i 3 och 4 kap. MB, riksintressen**

Mark- och vattenområden ska användas för de ändamål som de är mest lämpade för. Det är utgångspunkten för miljöbalkens hushållningsbestämmelser i tredje och fjärde kapitlet. Bestämmelserna är av central betydelse för den lokaliseringssprövning som ska göras enligt miljöbalken och många andra

lagar. Vid prövning enligt minerallagen är det endast i ärenden om bearbetningskoncession som de ska tillämpas. Vid prövningar enligt miljöbalken är hushållningsbestämmelserna tillämpliga bland annat vid prövning av frågor enligt 7 kap., alltså i fråga om dispenser och tillstånd gällande områdesskydd, och tillståndsprövningar enligt 9 och 11 kap.

I 3 kap. MB återfinns de grundläggande hushållningsbestämmelserna som anger att vissa typer av områden så långt möjligt ska skyddas i olika avseenden. Områden av riksintresse ska skyddas. De områden som omfattas är bland ekologiskt känsliga områden, områden av betydelse för rennäringen, områden som är betydelsefulla för deras natur- eller kulturvärden och områden som innehåller värdefulla ämnen eller material. Riksintresseområdena pekas ut genom en särskild myndighetsprocess. Kommunens översiktsplan är ett bra dokument för att söka information om vilka bedömningar som gjorts. I 3 kap. 10 § MB finns en särskild bestämmelse om vilka avvägningar som ska göras om två eller flera riksintressen är oförenliga, avvägningen får dock inte strida mot 4:e kap MB. Företråde ska då ges åt det eller de ändamål som på lämpligaste sätt främjar en långsiktig hushållning med marken, vattnet och den fysiska miljön i övrigt. Totalförsvarets intressen ska ges företråde.

I 4 kap. MB har riksdagen direkt i lag föreskrivit att vissa områden i sin helhet ska vara av riksintresse med hänsyn till de natur- och kulturvärden som finns. Det gäller bland annat större delen av Sveriges kuststräcka, de oreglerade älvarna, delar av fjällden och samtliga Natura 2000-områden. Inom dessa områden får exploateringsföretag och andra ingrepp i miljön komma till stånd endast under vissa i lagen angivna förutsättningar. I 4 kap. 1 § MB finns ett undantag från de generella bestämmelserna. Om det finns särskilda skäl så ska bestämmelserna inte utgöra hinder för anläggningar för utvinning av värdefulla ämnen och mineral som bedömts ligga inom områden av riksintressen på grund av sådana fyndigheter. Undantaget gäller dock inte om tillstånd behövs enligt Natura 2000-bestämmelserna eller för nationalstadsparker.

Som angetts tidigare så fordras särskilt medgivande enligt 3 kap. 7 § MinL av länsstyrelsen för undersökningsarbeten inom obrutet fjäll enligt 4 kap. 5 § MB. Anmälan för samråd enligt 12 kap. 6 § MB ska också alltid göras för arbetena.

## INNEHÅLLET I ANSÖKNINGAR OCH ANMÄLNINGAR

### Ansökan om undersökningstillstånd

Vad en ansökan om undersökningstillstånd enligt MinL ska innehålla är utförligt reglerat i 1 § MinF. Ansökan ska bl.a. innehålla uppgift om huruvida det inom området finns områden som omfattas av bestämmelserna i 3 kap. 6–7 §§ eller 17 kap. 3 § MinL. Det som ska anges är om sådana områden överhuvudtaget finns, inte om områdena kan beröras av planerade arbeten. Bergsstatens blankett för ansökan om undersökningstillstånd är utformad så att den kan användas som ”checklista” för vilka områden det rör sig om. Ansökningsblanketten ger även i övrigt god ledning om vad som fordras av ansökan.

### Ansökan om medgivande att få utföra undersökningsarbete

Bestämmelser om ansökans innehåll då det gäller medgivande enligt 3 kap. 6 och 7 §§ MinL saknas. För att underlätta för prövningsmyndigheten är det dock lämpligt att sökanden anger grunden för begäran om medgivande. Eftersom medgivandet ska avse vissa arbeten måste arbetena också närmare anges i fråga om plats och sätt för utförande. Det är lämpligt att också i dessa sammanhang bifoga en karta.

### Dispenser och tillstånd enligt 7 kap. MB

Innehållet i ansökan om tillstånd eller dispens enligt 7 kap. MB eller enligt föreskrifter meddelade med stöd därav regleras i 23 § FOM. Ansökan skall enligt bestämmelsen vara skriftlig och åtföljd av en karta samt i den utsträckning som det behövs i det enskilda fallet en miljökonsekvensbeskrivning enligt 6 kap MB. Enligt 2 kap 1 § är verksamhetsutövaren också skyldig att visa att hänsynsreglerna i 2 kap. följs. Det gäller bland annat att tillräckliga begränsningar planeras för att förebygga och motverka skada på naturmiljön. Frågan om en MKB fordras bedömer prövningsmyndighet i normalfallet först sedan ansökan inkommit. Inget hindrar dock att kontakter tas i förväg för en preliminär bedömning. Observera dock 6 kap.7 § MB, dvs: ”För verksamheter och åtgärder som kan antas påverka miljön i ett naturområde” (Natura 2000-område)” ska en MKB alltid innehålla de uppgifter som behövs för en prövning enligt 7 kap. 28 b och 29 §§.” Anled-

ningen till detta är att det ska finnas ett tillräckligt underlag för att bedöma om tillstånd krävs och om det sedan kan lämnas.

Om ansökan avser en dispens från ett förbud är det också viktigt att sökanden anger de skäl som ska kunna motivera att undantag medges i det aktuella fallet.

Om ansökan avser tillstånd enligt bestämmelserna om Natura 2000 skall ansökan alltid vara åtföljd av en MKB. MKB:n ska i de fallen alltid innehålla de uppgifter som behövs för att just den prövningen. Om MKB upprättas enbart för tillståndsprövning enligt bestämmelserna om Natura 2000 behöver MKB:n endast innehålla de uppgifter som behövs för den prövningen.

### Anmälan för samråd enligt 12 kap. 6 § MB

Anmälan för samråd ska enligt 8 § förordningen (1998:904) om täkter och anmälan för samråd vara skriftlig och åtföljas av en karta. Den ska också innehålla en beskrivning av den planerade verksamheten eller åtgärden. En MKB kan som vid dispenser och tillstånd enligt 7 kap. MB krävas. Uppgifter om fastighetsägare och nyttjanderättshavare som berörs av verksamheten ska också finnas med.

### Ansökan om undantag från förbud att köra i terräng

Bestämmelser saknas om ansökans innehåll. Grundläggande information bör dock vara vilken typ av fordon som ska användas, tidpunkt och helst också en angiven färdväg. Även här kan en karta vara lämplig. De särskilda skäl som sökanden anser motiverar ett undantag bör också preciseras.

*Naturvårdsverkets allmänna råd enligt 12 § Terrängkörningslagen:*

*Körning i samband med malmprospektering bör kunna vara ett särskilt skäl för dispens. Dispens bör inte medges för körning i skyddade områden.*

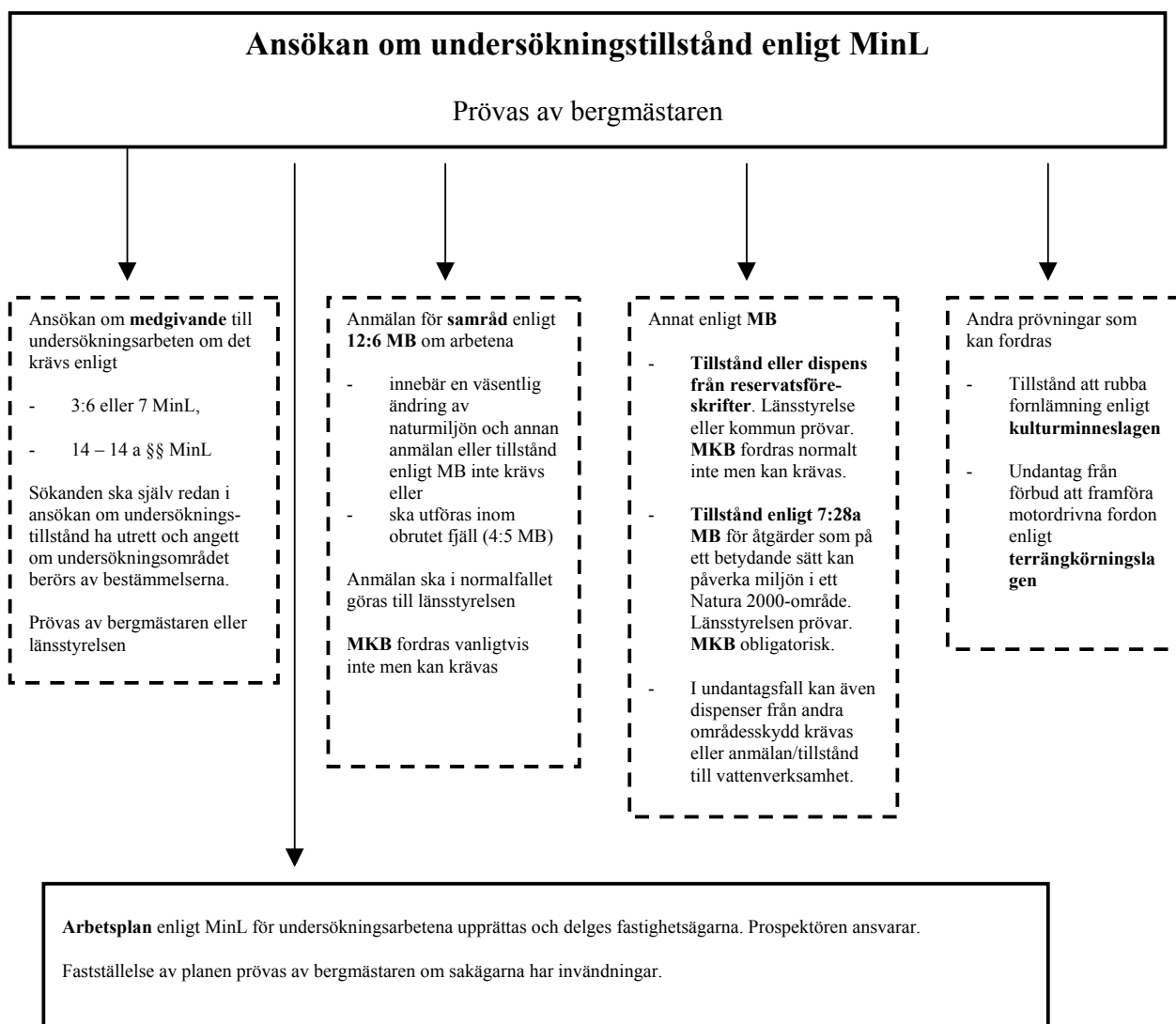
### En ansökan/anmälan eller flera?

Om det är aktuellt med flera ansökningar/anmälningar som ska behandlas av länsstyrelsen kan det göras i ett dokument. Sökanden bör dock vara tydlig med att ange vad ansökan gäller för att undvika missförstånd och den tidsutdräkt detta kan innebära.



## SAMMANFATTANDE TABLÅ OM BESTÄMMELSERNA

Text inom heldragen linje gäller alltid. Text inom streckad linje kan vara aktuell.



Undersökningsarbetena får påbörjas när

- ett gällande undersökningstillstånd finns,
- erforderliga medgivanden enligt MinL lämnats,
- tre veckor gått från det att alla sakägare delgetts arbetsplanen utan att skriftliga invändningar lämnats eller från det att bergmästarens beslut om fastställelse av planen vunnit laga kraft (bergmästaren får också besluta att planen ska gälla innan laga kraft)
- minst sex veckor har gått sedan en komplett anmälan för samråd enligt 12:6 lämnats in till länsstyrelsen, om en sådan krävs,
- övriga tillstånd och dispenser som fordras enligt MB har lämnats OCH
- tillstånd och dispenser som fordras enligt annan lagstiftning lämnats.

Det finns anledning att konstatera att all prospektering är förbjuden i Nationalparker. Däremot kan frågan bedömas i alla andra skyddade områden.

# Bilaga 1. Ansökningsblankett för undersökningstillstånd från Bergsstaten

Ort och datum

Till  
Bergsstaten

*Kontorens adresser se sista sidan*  
*Ansökan skall inlämnas i ett underskrivet exemplar och helst*  
*dessutom elektroniskt*

Härmed ansöker vi om undersökningstillstånd enligt minerallagen på grundval av följande uppgifter.

Sökandens namn, adress och telefonnummer	
Föreslagen benämning på det ansökta området	Områdets belägenhet ( <i>kommun och län anges</i> )

Ansökan avser följande koncessionsmineral

*Om ansökan avser något eller några av de koncessionsmineral som anges i 1 kap. 1 § 1 och 2 minerallagen kommer undersökningstillståndet, om det beviljas, att omfatta samtliga mineral som anges där om inte sökanden begär annat.*

Vilken anledning finns att anta att en undersökning kan leda till fynd av koncessionsmineral?

Områdets avgränsning		
Hörpunkt nr	x- koordinat meter	y-koordinat meter
1		
2		
3		
4		
5		
6		
7		
8		

*Området bör avgränsas av räta linjer. Hörpunkterna numreras löpande medsols. Deras x- och y-koordinater anges i rikets nät.*

*Koordinaterna kan alternativt redovisas i en särskild bilaga.*

Kartblad: **En översiktskarta, där området inritats, bifogas.**  
*Formatet bör vara A4 eller A3. Kartbladets beteckning anges, till exempel 23H SO.*

Områdets storlek, hektar med två decimaler	Undersökningsavgift, kronor	<b>Undersökningsavgiften är 20 kronor för varje påbörjat hektar. Avgiften skall betalas i förskott och senast en månad efter ansökningsdagen.</b>
--	-----------------------------	---

**Ansökningsavgift** skall dessutom betalas av sökanden. Den skall betalas omedelbart, d.v.s. samtidigt med att ansökan lämnas in. *Ansökningsavgiften är 500 kronor per påbörjat område om 2000 hektar.*

*Blanketten används för andra ansökningar än avseende alunskiffer, olja, gas och diamanter.*

LBO2 Ansökan om undersökningstillstånd Utg. 2

*Samtliga berörda fastigheter skall redovisas noggrant, liksom fastigheternas ägare enligt inskrivningsmyndighetens register samt ägarnas adresser. Även andra berörda sakägare skall redovisas med namn och adress.*

*Uppgifterna kan alternativt redovisas i en särskild bilaga.*

Berörda fastigheter, fastighetsägare och andra sakägare		
Fastighets registerbeteckning	Ägare enligt lagfart	Adress

**En karta med aktuell fastighetsindelning bifogas i två exemplar. På kartan har det ansökta undersökningsområdet inritats.**

*Lämplig skala är oftast 1:10 000. Annan skala får väljas om kartformatet därigenom blir hanterligare och väsentlig information inte går förlorad. Kartan skall vara undertecknad av den som ansvarar för upprättandet.*

Inom det ansökta undersökningsområdet finns:	<b>Om ett skyddat område finns bör områdets namn i förekommande fall anges, alternativt endast Ja. Om ett skyddat område inte finns anges Nej.</b>
Nationalpark eller område som en statlig myndighet hos regeringen har begärt skall avsättas till nationalpark	
Naturreservat med föreskrifter som i något avseende kan gälla undersökningsarbete	
Kulturresevat med föreskrifter som i något avseende kan gälla undersökningsarbete	
Natura 2000-område enligt reglerna i 7 kap. 28a – 29b §§ miljöbalken (1998:808)	
Område inom 200 meter från skyddsobjekt enligt lagen (1990:217) om skydd för samhällsviktiga anläggningar	
Kyrkogård eller annan begravningsplats	
Så kallat obrutet fjällområde enligt 4 kap. 5 § miljöbalken	
Område inom 30 meter från allmän väg enligt fastställd arbetsplan eller 30 meter från järnväg eller kanal för allmän trafik eller 30 meter från allmän flygplats	
Område inom 200 meter från bostadsbyggnad	
Område inom 200 meter från kyrka, annan samlingslokal, undervisningsanstalt, hotell eller pensionat, eller inom 200 meter från vårdanstalt, elevhem eller liknande inrättning om den är avsedd för mer än 50 personer	
Område inom 200 meter från elektrisk kraftstation eller industriell anläggning	
Område med detaljplan eller områdesbestämmelser enligt plan- och bygglagen (1987:10)	
Militärt skyddsområde – enligt bilagan till förordningen (1990:1334) om skydd för samhällsviktiga anläggningar	
Raketkjutfältet Esrange i Kiruna kommun	
Andra undersökningstillstånd eller bearbetningskoncessioner enligt minerallagen eller lagen om vissa torvfyndigheter (1985:620)	
Område med förbudsår enligt 2 kap. 9 § minerallagen	

De planerade undersökningarnas inverkan på allmänna och enskilda intressen samt de åtgärder som, enligt sökandens uppfattning, behövs för att skydda allmänna intressen eller enskild rätt

Beskrivning *Uppgifterna kan alternativt redovisas i en särskild bilaga*

#### Kontaktperson hos sökanden

*Om sökanden är en juridisk person skall kontaktperson uppges med namn, adress och telefonnummer.*

<i>Namn</i>	Adress	Telefonnummer

#### Sökandens underskrift/ Sökandenas underskrifter:

Namn/teckning/ -ar	Namnförtydligande

*Om sökanden är en juridisk person skall **registreringsbevis** företas. Av registreringsbeviset eller av **fullmakt** som bifogas skall framgå behörigheten att företräda den juridiska personen.*

#### Bergsstatens adresser m.m.

PlusGiro: 6 19 83-3 Bankgiro: 5803-4174 E-post: <a href="mailto:mineinspect@bergsstaten.se">mineinspect@bergsstaten.se</a> Webbplats: <a href="http://www.bergsstaten.se">www.bergsstaten.se</a>	<b>Huvudkontor</b> Varvsgatan 41 972 32 LULEÅ  Telefon: 0920-23 79 00 Fax: 0920-695 07	<b>Lokalkontor</b> Slaggatan 13 791 71 FALUN  Telefon: 023-255 05 Fax: 023-640 63
---	---	--

*Ansökningar om undersökningstillstånd inom Norrbottens, Västerbottens, Jämtlands eller Västernorrlands län inlämnas lämpligen till kontoret i Luleå.*

*Ansökningar om undersökningstillstånd för övriga områden i Sverige inlämnas lämpligen till kontoret i Falun.*

## Bilaga 2. Förkortningar

FOM	Förordningen om områdesskydd (1998:1252)
Lst	Länsstyrelsen
MB	Miljöbalken (1998:808)
MinF	Mineralförordningen (1992:285)
MinL	Minerallagen (1991:45)
MKB	Miljökonsekvensbeskrivning (1998:905)
NRL	Naturresurslagen (ingår i miljöbalken)
NVO	Naturvårdsområden
SNI	Svensk näringsgrensindelning