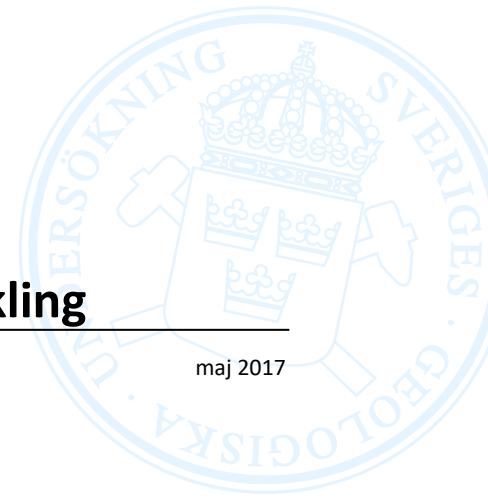


Rapportering av regeringsuppdrag

SGU och Sveriges politik för global utveckling

Olof Taromi Sandström, Helena Dahlgren

maj 2017



Diarie-nr: 21-2925/2016

RR2017:07



Författare:

Olof Taromi Sandström, Helena Dahlgren

Ansvarig enhetschef:

Erika Ingvald

Omslagsbilder: Olof Taromi Sandström,

Ulf Boivie, Mugdim Islamovic, Jan-Olof

Arnbom

Sveriges geologiska undersökning

Box 670, 751 28 Uppsala

tel: 018-17 90 00

fax: 018-17 92 10

e-post: sgu@sgu.se

Innehåll

Uppdrag	4
Sveriges politik för global utveckling	5
SGUs bidrag till PGU sedan 2009.....	7
MeetingPoints Mining, 2009–2013.....	7
Facilitatorservice.....	7
Institutionellt samarbete och kapacitetsuppbyggnad	7
Forskningssamarbete.....	7
MeetingPoints Mining Systematic Facilitator Service 2010–2014.....	8
Förslag på modeller för samarbete.....	8
Analys av Zambias gruvmiljö	9
Förslag på ITP Gruvmiljö	9
Deltagande i PanAfGeo.....	10
Deltagande i EIT RM KIC-projekten Gateway I och II.....	10
Uppdrag om Seychellernas vattenförsörjning	10
Dialog med Colombia om eventuell samverkan	11
Medverkan i FORAM	11
FNs expertgrupp för klassificering av råvaror	12
SGUs utlandsinsatser bidrar till agenda 2030	13
Framtida tänkbara PGU-satsningar för SGU.....	16
Geologisk informationsförsörjning: kartering, geodata, institutionsuppbyggnad.....	16
Malm och industrimineral: gruvmiljö, berggrundsgeologi, geofysik, kemi, kartering, malmgeologi, osv.	16
Gruvavfall som resurs och efterbehandling av gruvavfall	17
Materialförsörjning: bergmaterial, stenmaterial, råvaror till olika byggmaterial.....	17
Rent vatten: grundvattenfrågor och vattenförsörjning	17
Undersökning och sanering av föroreningar i mark och vatten	18
Agrogeologi: jordartslära, återmineralisering av jordar, jordförbättring	18
Havsmiljö och skydd av naturresurser	18
Diskussion och slutsatser.....	20
Referenser.....	21

UPPDRAG

Regeringen har gett SGU i uppdrag att se över hur myndigheten skall kunna bidra till landets arbete med global utveckling. Uppdraget lyder:

”SGU ska redogöra för hur myndigheten kan bidra till genomförandet av Sveriges politik för global utveckling dels inom ramen för den egna verksamheten och dels i samarbete med andra aktörer. Rapporten ska innefatta en analys om hur Sverige kan bidra till utvecklingen av ett hållbart nyttjande av mineralresurser inom såväl primär som sekundär utvinning av metaller. Uppdraget ska redovisas till Regeringskansliet (Näringsdepartementet) senast den 31 maj 2017.”

För uppdraget sammanfattas de projekt och aktiviteter som hittills genomförts vid SGU samt pågående projekt och aktiviteter. Avslutningsvis redovisas hur SGU framöver skulle kunna bidra till Sveriges politik för global utveckling (PGU) som en del av sin verksamhet.

Uppdraget ska redovisas till regeringen senast 31 maj 2017.

SVERIGES POLITIK FÖR GLOBAL UTVECKLING

Sveriges bistånd uppgår till nästan 40 miljarder kronor. Sida (18,4 miljarder), UD (10,2 miljarder) och Migrationsverket (8,9 miljarder) förvaltar och fördelar huvuddelen av Sveriges biståndsbudget.

Sidas övergripande målsättning är att bekämpa fattigdom genom att bidra till att skapa förutsättningar för fattiga människor att förbättra sina levnadsvillkor. Det grundar sig på övertygelsen om att fattiga människor själva kan ta sig ur fattigdomen, om de får makt och möjlighet att göra det (Sida 2012).

Sida ansvarar för att hantera bidrag eller annan finansiering till stöd för insatser som kostnadseffektivt bidrar till att uppfylla målen för det internationella utvecklingsarbetet som en del i genomförandet av Sveriges politik för global utveckling (PGU).

PGU innebär att de fattigas perspektiv ska genomsyra allt arbete. PGU antogs av riksdagen 2003 tillsammans med två viktiga utgångspunkter för global utveckling:

- Alla människor har rätt till ett värdigt liv, utan fattigdom.
- Alla människor vill utvecklas och är inte bara mottagare eller viljelösa offer.

PGU slår fast att biståndspolitikerna ska utgå från fattiga människors verklighet, erfarenhet och prioriteringar. Huvudansvaret för att åstadkomma en rättvis och hållbar utveckling ligger hos varje lands regering och befolkning. Här är de fattiga ländernas egna folkrörelser, religiösa samfund, fackföreningar och näringsliv mycket viktiga för utvecklingen.

PGU beskriver hur olika områden i Sverige, till exempel handel, miljö och energi, ska samverka för god utveckling i hela världen. Hela samhället ska engageras för att utveckla idéer, bilda opinion och bidra till att genomföra PGU på ett konkret sätt. Det innebär att svenska myndigheter, kommuner, utbildningsväsende, enskilda organisationer, folkrörelser och näringsliv har viktiga roller att spela. De flesta verksamheter påverkar människor i fattiga länder på något sätt – direkt eller indirekt.

Regeringen beslutade 2015 att en nysatsning på PGU är nödvändig. Man har sett över dess inriktning och mål och har tagit fram ett förslag till en reviderad PGU (Statskontoret 2014). I rapporten konstaterades att:

”Den politik för global utveckling som riksdagen beslutade om 2003, och som successivt har utvecklats i regeringens skrivelser till riksdagen, är mycket ambitiös. Politiken förväntas lägga grunden till en sammanhållen och samstämmig politik för att bidra till en rättvis och hållbar utveckling i världen. För att åstadkomma detta ska en utökad samverkan ske med aktörer i hela samhället. Inom regeringen och Regeringskansliet ska ansvaret för att målen uppnås delas mellan samtliga departement.”

Under 2015 antogs FN:s Agenda 2030 med de 17 globala hållbarhetsmålen. I maj 2016 aviserade regeringen en nystart för PGU, som innebär en ambitionshöjning och ett kunskapslyft inom Regeringskansliet och dess myndigheter. Nystarten syftar enligt regeringen också till att koppla ihop PGU och arbetet med Agenda 2030. I regeringens skrivelse 2015/16:182, *Politiken för global utveckling i genomförandet av Agenda 2030*, framfördes konkreta mål för arbetet och förtydligande av ansvaret för genomförandet. Hela regeringen och samtliga departement har ansvar för att genomföra PGU och Agenda 2030. Tre ministrar har särskilt ansvar: civilministern

för det nationella genomförandet av Agenda 2030, biståndsministern för det internationella perspektivet och framtidsministern för strategiska åtgärder på längre sikt. I skrivelsen sade regeringen också att man

”avser att återkomma i nästa skrivelse med en fortsatt redovisning av arbetet med PGU och dess bidrag till det globala ramverket för hållbar utveckling och de nya globala målen”.

Den 14 december 2016 presenterade regeringen ett nytt Policyramverk för svenskt utvecklingssamarbete och humanitärt bistånd (Utrikesdepartementet 2016) till riksdagen. Skrivelsen tydliggör regeringens inriktning för svenskt utvecklingssamarbete och humanitärt bistånd.

I missivet skriver statsministern och biståndsministern att:

”En ny utvecklingsdagordning skapades 2015 i och med antagandet av Agenda 2030, Addis Ababa Action Agenda om utvecklingsfinansiering och klimatavtalet från Paris. För första gången knyts det internationella arbetet med fattigdomsminskning tydligt till samtliga tre dimensioner av hållbar utveckling – ekonomisk, social och miljömässig. Sammantaget ger det en unik möjlighet att jobba horisontellt med utveckling. Sverige ska fortsatt vara en stark röst i världen i utvecklingsfrågor och för humanitär verksamhet. Regeringen vill bidra till nytänkande, till att skapa förändring och till att göra skillnad för människor som lever i fattigdom.”

SGUS BIDRAG TILL PGU SEDAN 2009

MeetingPoints Mining, 2009–2013

SGU-rapport 2014:24

Projektet MeetingPoints Minings (MPM) syftade till att facilitera samarbeten där det tidigare har använts biståndsinsatser, men där biståndet fasats ut och skulle ersättas med samarbeten och projekt som kunde stå på egna ben. Erfarenheterna från detta projekt är att det går att bygga sådana strukturer som syftar till ett mer självgående samarbete. Dock krävs att en sådan struktur byggs upp över tid och med långsiktighet och inte som en slutåtgärd vid utfasning.

Facilitatorservice

Aktörssamverkanskonceptet har presenterats för mer än 100 organisationer som exempelvis regeringsorgan, utbildnings- och forskningsinstitutioner (huvudsakligen universitet), NGOs och privata företag i Sverige, Botswana, Namibia och Sydafrika. Elva svenska företag har engagerats i projektet på kommersiell basis med tanken att de i sin tur kan uppmuntra andra företag att undersöka affärsmöjligheter i södra Afrika.

Projektet har uppskattningsvis bidragit till minst 50 seriösa matchningar, när två eller fler parter mötts för att utröna hur de kan samarbeta. Delegationsresor och workshops har varit de tillfällen när de flesta mötena ägt rum.

Ett exempel på en framgångsrik matchning är en delegationsresa till Namibia där en grupp små till medelstora svenska företag önskade studera småskalig gruvverksamhet. Förståelse för sektorn i stort, och för människors arbetsförhållanden, är grundläggande för varje företag som intresserar sig för rättvis handel. Deltagarna fick därutöver information om lagstiftning som reglerar sektorn och praktiska frågor kring affärssamarbeten. Strax efter delegationsresan skickade ett av de svenska deltagande företagen 20 kg mineral (kristaller) till Keetmanshoop i Namibia för slipning. Detta som inledning på en möjlig affärsrelation.

Institutionellt samarbete och kapacitetsuppbyggnad

Sveriges geologiska undersökning har etablerat långsiktiga relationer, som därefter formaliserats genom undertecknande av avsiktsförklaringar (MoU), med respektive systerorganisation i samarbetsländerna. Kapacitetsbyggande projekt har genomförts mellan SGU och:

- Department of Geological Survey, Botswana: kartering av bergkvalitet.
- Geological Survey of Namibia: geokemiska analyser, tyngdkraftsmätning.
- Council for Geoscience, South Africa: kartering av bergkvalitet.

Bergkvalitetsprojektet i Botswana är ett exempel på hur aktörssamverkan kan ge resultat som spänner över kapacitetsuppbyggnad och facilitering av affärskontakter till miljövard och skapande av arbetstillfällen. Det startades för att bygga upp kunskap om hur flodsand kan ersättas av krossberg som ballastmaterial och i betong. Faciliteringen genomfördes med en workshop i Sverige som följdes av en delegationsresa till Botswana. Svenska företag har därefter vid flera tillfällen besökt Botswana och arbetar med att etablera affärsverksamhet i landet.

Forskningssamarbete

Följande forskningssamarbeten har initierats i MPM:

- Council for Scientific and Industrial Research i Sydafrika och Uppsala universitet.
Projekt: *Petrophysical analysis and geophysical modelling of mineral deposits in South Africa and Sweden.*
- Council for Geoscience i Sydafrika och Sveriges geologiska undersökning.
Projekt: *Prospectivity mapping.*
- University of Namibia, Geological Survey of Namibia, Uppsala universitet, Lunds universitet och Sveriges geologiska undersökning.
Projekt *Matchless Belt.*
- Uppsala universitet och Sveriges geologiska undersökning.
Projekt: *Comparative study of established test methods for aggregate strength and durability of Archean rocks from Botswana.*

Projektet *Matchless Belt* är ett exempel på ett framgångsrikt multidisciplinärt forskningsprojekt, det berör en framträdande geologisk formation som sträcker sig över mer än 340 km. Det är högtintressant ur vetenskaplig och ekonomisk synvinkel. Ett antal koppar- och guldförekomster, inklusive två aktiva gruvor är kopplade till formationen. Projektet har mött stort intresse från företag som driver gruvorna och från prospekteringsföretag som är aktiva i området.

MeetingPoints Mining Systematic Facilitator Service 2010–2014

SGU-rapport 2015:14

MeetingPoints Mining Systematic Facilitator Service (MPM/SFS) har omfattat informationsutbyte om samarbetsmöjligheter och stödformer samt matchning av företag och andra organisationer. Konceptet har presenterats för mer än 100 organisationer från alla samhällssektorer i Sverige och Afrika.

Exempel på områden där MPM/SFS varit verksamt:

- MPM/SFS har stöttat utvecklingen av yrkesutbildning. I Zambia deltog projektet i utvecklingen av Zambia Mining Sector Education Trust (ZAMSET).
- Volvo CE har föreslagit ett projekt som erbjuder yrkesutbildning för arbete med tunga fordon. Projektet har potential som ett lämpligt pilotprojekt till ZAMSET, och MPM/SFS har stöttat genom att delge erfarenheter från arbete med utbildningsfrågor i Zambia och i södra Afrika.
- Den småskaliga gruvsektorn är ofta viktig för länders informella ekonomi. Utmaningar handlar om säker gruvbrytning, utbildning och transparenta handelsvägar. MPM/SFS initierade ett flertal mindre projekt med syfte att ta fram metoder och möjligheter för bl.a. säkerhet, miljö, transparens, stärka kvinnors roll och möjliggöra en formalisering av sektorn.
- I flera länder finns ett stort behov av att arbeta med gruvmiljö, både avseende arbetsmiljö och konsekvensen av själva verksamheten. Projektet har använt Zambia som pilotland där en nulägesstudie har genomförts med förslag på åtgärder som behöver vidtas. Två av förslagen har sedan påbörjats genom facilitering av svenska miljöteknikbolag med zambiska intressenter och genom förberedande av ett internationellt utbildningsprogram, (ITP, eng. *international training programme*) inom ämnet hantering av restvatten från gruvor (eng. *mine water management*).

Förslag på modeller för samarbete

SGU-rapport 2014:18, Mineral och utveckling

SGU-rapport 2015:33, Utveckling i samarbete

I SGUs rapport *Mineral och utveckling* lämnas förslag på hur vi i fortsättningen kan bidra till utvecklingen av en mer hållbar gruvnäring länder där ett sådant behov finns. Förslaget tar fasta på erfarenheterna från MPM och MPM/SFS och går i korthet ut på en utökning av dessas projektmodell:

1. Pilotprojektet MeetingPoints Mining breddas och omformas till en regional strategi med fokus på grön ekonomi och sysselsättning inom gruv- och mineralsektorn. Strategin innehåller biståndsprojekt, kapacitets- och samarbetsprojekt samt B2B-projekt (*Business to business*) som vilar på en kommersiell grund. Möjligheter att utnyttja gruvindustrin som en utvecklingsmotor finns i många länder på skiftande utvecklingsnivåer, inte enbart i länder där bistånd behövs.
2. För att uppnå en långsiktig effekt bör satsningen inte vara i form av ett tidsbegränsat projekt utan bör ges en mera permanent prägel, minst 10 år.
3. Insatsen koordineras med andra biståndsfinansierade projekt inom hälsovård, utbildning, korruptionsbekämpning och demokratiutveckling m.m. genom att dessa tillämpas inom gruvbranschen. Erfarenheter från MPM och från andra motsvarande internationella satsningar (från bl.a. Australiens och Kanadas motsvarigheter till Sida) visar tydligt potentialen med en sådan satsning.
4. Insatserna kan med fördel samordnas med satsningar på både nordiskt och europeiskt plan där det är lämpligt och möjligt.
5. Ett brett samarbete mellan privata aktörer och myndigheter som SGU, Sida och Business Sweden inleds där varje part skjuter till sina specifika kunskaper och erfarenheter: förenklat kommersiellt arbete, biståndsinsatser, byggandet av internationella relationer, specialistkompetenser m.m.

I SGUs rapporten *Utveckling i samarbete* genomfördes en kartläggning av vilka länder utbytet inom gruv- och mineralområdet bör fördjupas med. Rapporten redovisar en preliminär kartläggning av aktuella länder, en modell för samarbete som öppnar för ett brett deltagande av offentliga och privata organisationer samt en handlingsplan för att testa och utvärdera den föreslagna modellen.

Analys av Zambias gruvmiljö

SGU rapport 2014:22, Towards better environmental management and sustainable exploitation of mineral resources

Som en del i projektet MPM/SFS genomfördes en studie av hur gruvmiljön ser ut i Zambia. Tidigare har flera stora satsningar genomförts på framför allt gruvdistriktet runt Kafuefloden, känt som Kopparbältet, där åtgärdsprogram för förbättringar tagits fram. Rapporten summerar vad som faktiskt har skett sedan dess och vad som behövs i fortsättning på de åtgärder som genomförts och som återstår att genomföras. I rapporten framgår att det finns ett stort behov av att främst stärka tillsynsmyndigheterna i deras arbeten. Detta ledde fram till ett förslag att ta fram ett internationellt utbildningsprogram som fokuserar på just kunskap och reglering runt gruvmiljötillsyn och handläggning.

Förslag på ITP Gruvmiljö

2015, pågående. ansökan inlämnad till Sida

Sida gav SGU i uppdrag att genomföra en förstudie i syfte att ta fram ett förslag till ett internationellt utbildningsprogram om gruvmiljö. Förstudien genomfördes under perioden 2014–2016 och avslutades genom en ansökan med ett programförslag om hur man hanterar gruvavfall och restvatten från gruvor med titeln *ITP on Mine Water and Mine Waste Management* lämnades in 29 februari 2016. Sedan dess har SGU och Sida fört dialog om projektet som i reviderad form nu ligger för beslut hos Sida. I det slutgiltiga programförslaget föreslås att SGU i samarbete med Naturvårdsverket och Luleå tekniska universitet genomför ett femårigt program med fokus på gruvavfall och gruvvatten där deltagare från organisationer med relevans för miljötillsyn och handläggning undervisas i Sverige för att sedan genomföra ett handlett förändringsprojekt i den egna organisationen. Programmet beräknas kunna starta under 2017 med deltagare från Zambia, Tanzania och Etiopien i den första programomgången. SGU är huvudarrangör och samordnar utbildningens genomförande. Utbildningens omfattning:

- 10 utbildningar under 5 år
- 25 deltagare per utbildning
- 4 veckors utbildning i Malå, med platsbesök, föreläsningar och grupparbeten
- 1 års mentorstödd uppföljning integrerat i deltagarnas arbete
- workshop i deltagarländerna om gruvor och miljö.

Utbildningen riktar sig i första hand till myndigheter i länder med en viktig eller växande mineralutvinning och till länder och regioner som prioriteras av Sida. Utbildningen kan komma att utökas till organisationer och regionala institutioner. Sida har 24 maj 2017 inte slutgiltigt beslutat om utbildningens finansiering.

Deltagande i PanAfGeo

2013, pågående

PanAf Geo är ett stort kapacitetshöjande program där geologiska undersökningar från flera EU-länder tillsammans genomför utbildningsinsatser med geologiska undersökningar från Afrika. SGU har i detta program ansvaret för att tillsammans med de geologiska undersökningarna i Botswana och Senegal genomföra insatser inom området gruvmiljö. Det svenska delprojektet kommer att starta med utbildningsinsatser under 2017 där de första utbildningarna hålls i Senegal under första halvan av året och i Botswana under hösten.

Deltagande i EIT RM KIC-projekten Gateway I och II

Start 2014, pågående

Projekten Gateway I och II drivs av European institute of Innovation and Technology (EIT) och deras projektgrupp Rawmaterials Knowledge and Innovation Community (RM KIC) där finska geologiska undersökningen (GTK) är huvudman. Dessa syftar till att skapa ett europeiskt nätverk för gemensam utveckling, kapacitetssupplyggnad och facilitering i Afrika och Sydamerika inom minearlorrådet i stort. I projektet finns aktörer från flera länder inom EU, med både myndigheter, aktörer inom forskning och utveckling och privata näringslivet representerade. I det första delprojektet genomfördes en kartläggning av pågående projekt och aktiviteter med relevans för projektet. I del två kommer implementering av själva facilitatorsfunktionen att ske genom upprättande av tematiska delprojekt och uppbyggnad av nätverksplattformar.

Uppdrag om Seychellernas vattenförsörjning

2016

Seychellernas regering har via svenska regeringen bett SGU bistå landet med grundvattenundersökningar och arbete med att sätta upp ett vattenförvaltningssystem. Att säkra en hållbar vattenförsörjning ur ett klimatperspektiv ligger väl i linje med ambitionerna i SGUs verksamhetsstrategi samt är ett utmärkt sätt för SGU att nyttja och utveckla vår grundvattenkompetens och bidra till Sveriges politik för global utveckling.

SGU har som underkonsult till företaget Water Harvesting Co under 2016 initierat en utredning kring förutsättningar för grundvattenförsörjning på de tre största öarna. Insatser i projektet har hittills bestått av en rekognoseringsresa samt geofysiska undersökningar. SGU har ett avtal som möjliggör en fortsättning, men det är i nuläget osäkert om det genomförs.

Dialog med Colombia om eventuell samverkan

2013

I början av oktober 2013 besöktes Näringsdepartementet av en stor delegation från Colombia, där ett antal presentationer framfördes av representanter från regeringen, SGU och Business Sweden. I samma månad arrangerade svenska ambassaden i Bogotá en uppföljning. Där deltog en representant från Bergsstaten och en från SGU i ett tiotal möten under två dagar, med ministerier som berörs av gruvnäringen, den geologiska undersökningen, banker, fackföreningsorganisationer och andra. Syftet var att presentera vad Sverige kan bistå med och undersöka möjligheter till samarbete. Bergsstaten presenterade då bl.a. den svenska minerallagstiftningen. Någon fortsatt dialog har det inte varit sedan dess. Såväl Colombias minerallagstiftning som den geologiska undersökningen fungerade väl enligt vår dåvarande bedömning. Däremot framfördes vid ett möte mellan ANM (Agencia Nacional de Minería) och SGU och Bergsstaten, arrangerat av den svenska ambassadören, ett stort intresse för samverkan och partnerskap med svenska myndigheter och företag från den colombianska undersökningen och de identifierade följande teman som intressanta:

- Främja konkurrenskraften i de sämre utvecklade regionerna genom förstärkning av försörjningskedjan inom gruvindustrin värde.
- Bidra till en förstärkning av kapaciteten inom ANM, den centrala och regionala regeringen avseende förebyggande av konflikter om nyttjandet av naturresurser.
- Bidra till att stärka ANMs kapacitet för förebyggande arbete och vård, på temat arbetsmiljö och gruvssäkerhet bland annat vad gäller:
 - utbildning och träning för räddning av arbetare i underjordgruvor.
 - organisation och struktur för räddning av gruvarbetare.
 - utbildning och träning av inspektörer för gruvssäkerhet och gruvarbetarutrustning.
 - utbildning i processen att hantera koldamm respektive metangas.
 - säkerhetskontroller av elektrisk utrustning.
 - implementera teknik för att hitta människor som är fångade i jordskred.
 - tekniskt bistånd till småskalig gruvdrift.
 - teknisk support för förvaltning av miljön

Medverkan i FORAM

2016–2018

SGU deltar i EU-projektet FORAM som syftar till att bygga ett nätverk för sakägare i G20-länderna och i de utvecklingsländer som har en råvarusektor (metaller, mineral). Projektet ska

identifiera möjligheter för bättre internationell dialog och samarbete. Det nätverk som byggs ska användas för att dela erfarenheter, identifiera sakägarnas behov, prioriteringar och preferenser, samt eventuella hot mot dessa. Inom nätverket skapas möjligheter till dialog för rättvis tillgång till råvaror. Detta i syfte att facilitera samsyn kring råvaru- och investeringsstrategier.

FNs expertgrupp för klassificering av råvaror

Start 2016, pågående

Efter förfrågan från FN-organet UNECEs expertgrupp för klassificering av råvaror startade SGU under 2016 ett samarbete med Norges geologiska undersökning (NGU), Finlands geologiska undersökning (GTK) och gruvinsuttrins branschorganisation (Svemin) för att ta fram en vägledning för de nordiska länderna om klassificering av mineralresurser enligt FNs system för klassificering av råvaror UNFC (UNFC 2009). En vägledning från Norden, som anses ligga långt fram när det gäller social, ekonomisk och miljömässig hållbarhet inom gruvnäringen, kan vara ett stort stöd för andra regioner i världen i arbetet med klassificering av råvaror ur hållbarhetsperspektiv. Oljeindustrin använder sedan några år UNFC-klassificeringen och det arbetet har drivits på av norska oljedirektoratet. I syfte att underlätta arbetet och bistå med kompetens stöttade Oljedirektoratet initialt det nordiska vägledningsprojektet. Arbetet inom UNFC har under senare år vidgats till att omfatta även andra resurser, som mänskliga källor, kol, och förnybar energi. Man bedömer inom UNECE att hållbar, effektiv tillgång till mineral och energi är centralt för vart och ett av målen i Agenda 2030, och helt nödvändigt för att vi ska klara Parisöverenskommelsen. Där kan UNFC spela en central roll.

När det nordiska projektet presenterade sin vägledning vid UNECEs råvaruvecka i Geneve i slutet av april, förde EU-kommissionens representant fram att dokumentet kan få stor betydelse för EUs harmoniseringsarbete. Det är därför önskvärt att det läggs ut för att allmänheten ska lämna synpunkter för att sedan kunna ratificeras som ett officiellt dokument, vilket också beslutades. Ett mål för UNECE är att utveckla fallstudier för olika fyndigheter. Detta bör i så fall ske med extern finansiering och i samverkan mellan flera länder, inte nödvändigtvis bara inom Norden eller Europa. Idén är testa konceptet och bygga för en gemensam praxis för global resurshushållning.

I regleringsbrevet för 2017 fick SGU i uppdrag av regeringen att delta i arbetet med FNs system för klassificering av råvaror (UNFC), i samverkan med Naturvårdsverket och berörda aktörer inom branschen. Uppdraget ska redovisas till Regeringskansliet (Näringsdepartementet) senast den 15 december 2017.

SGUS UTLANDSINSATSER BIDRAR TILL AGENDA 2030

SGU har i ett regeringsuppdrag (Dahlgren m.fl. 2016) i augusti 2016 rapporterat om hur SGU bidrar till de globala hållbarhetsmålen inom Agenda 2030, både nationellt och internationellt, samt vilka ytterligare insatser som skulle kunna utvecklas i framtiden. Inom Agenda 2030 är det särskilt följande mål som SGU bidragit till i våra genomförda och pågående projekt:

- Mål 6. Rent vatten och sanitet
- Mål 8. Anständiga arbetsvillkor och ekonomisk tillväxt
- Mål 9. Hållbar industri, innovationer och infrastruktur
- Mål 12. Hållbar konsumtion och produktion
- Mål 17. Genomförande och globalt partnerskap

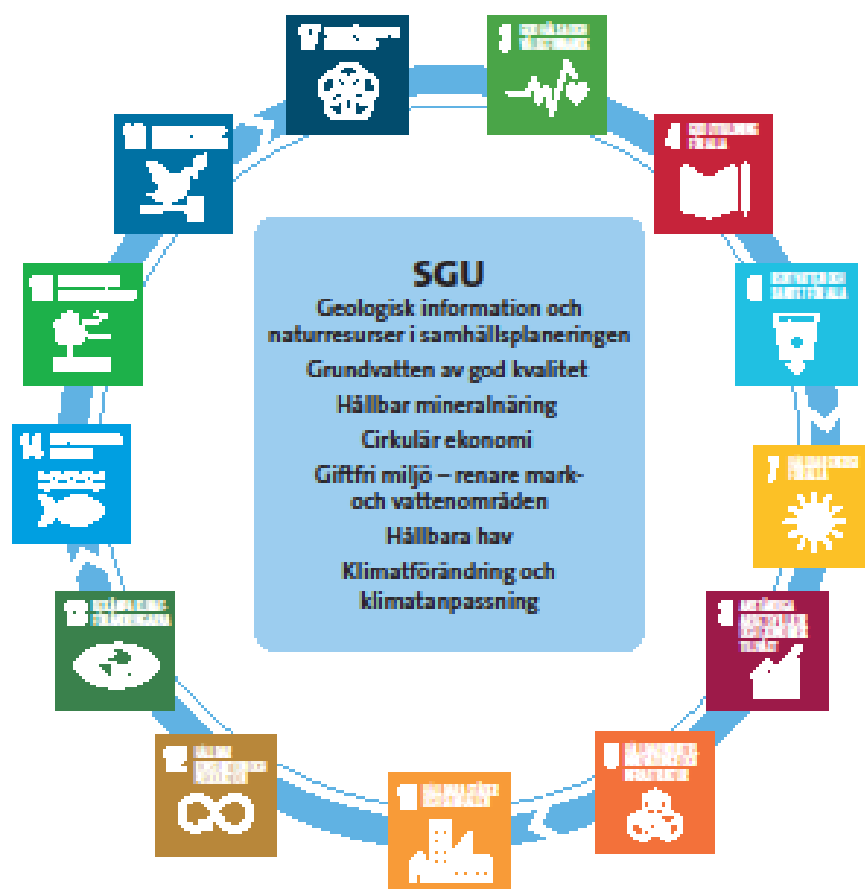
I tabell 1 listas de genomförda och pågående projekt vid SGU som redovisats i föregående kapitel och vilka globala mål som dessa bidrar till.

Figur 1 från regeringsuppdragsrapporten (Dahlgren m.fl. 2016) illustrerar att det finns många globala mål och delmål där SGU kan utveckla sina internationella insatser. I nästa kapitel ges förslag på utvecklingsområden.

Tabell 1. Genomförda och pågående projekt vid SGU som redovisats i föregående kapitel och vilka globala mål som dessa bidrar till.

Projekt	Relevanta globala mål	
MeetingPoints Mining, MPM (2009–2013)	Mål 9: 9.4 Mål 12: 12.2, 12.5 Mål 17: 17.6, 17.7	SGU rapport 2014:24
MeetingPoints Mining Systematic Facilitator Service, MPM/SFS (2010–2014)	Mål 5 Mål 8: 8.2, 8.3 Mål 9: 9.4 Mål 12: 12.2, 12.5 Mål 17: 17.6, 17.7	SGU rapport 2015:14
Analys av Zambias gruvmiljö (2014)	Mål 6: 6.3, 6.6 Mål 9: 9.4	SGU rapport 2014:22
ITP Gruvmiljö (2015, pågående)	Mål 6: 6.3, 6.5, 6.6 Mål 9: 9.4 Mål 12: 12.5 Mål 17: 17.6, 17.7	
PanAfGeo (2013, pågående)	Mål 6: 6.3, 6.6 Mål 9: 9.4 Mål 17: 17.6, 17.7	
EIT RM KIC Gateway I och II (2014, pågående)	Mål 8: 8.2, 8.3 Mål 9: 9.4 Mål 12: 12.2, Mål 17: 17.6, 17.7	
Seychellernas vattenförsörjning (2016)	Mål 6: 6.1, 6.3, 6.4	
Samarbete med Colombia kring upprättande av ny minerallagstiftning och organisation (2013–2015)	Mål 9: 9.4 Mål 12: 12.2 Mål 17: 17.6, 17.7	
UNECE/UNFC	Mål 9: 9.4 Mål 12: 12.2, 12.5 Mål 17: 17.6, 17.7	
FORAM (2016–2018)	Mål 8, 9, 12 och 17	

Figur 1. Globala mål och delmål där SGU kan utveckla sina insatser för Agenda 2030



- 3.9** Minska antalet döds- och sjukdomsfall till följd av skadliga kemikalier, föroreningar och kontaminering av luft, vatten och mark.
- 4.7** Säkerställa att alla studerande får de kunskaper och färdigheter som behövs för att främja en hållbar utveckling.
- 6.1** Säkra allmän och rättvis tillgång till säkert och ekonomiskt överkomligt dricksvatten för alla.
- 6.3** Förbättra vattenkvaliteten genom att minska föroreningar, stoppa dumpning och minimera utsläpp av farliga kemikalier och material.
- 6.4** Effektivisera vattenanvändningen, minska vattenbrist och säkra hållbara uttag.
- 6.5** Genomföra en integrerad förvaltning av vattenresurser på alla nivåer.
- 6.6** Skydda och återställa de vattenrelaterade ekosystemen.
- 7.2** Öka andelen förnybar energi i den globala energimixen.
- 8.3** Främja utvecklingsinriktad politik som stödjer produktiv verksamhet, skapande av anständiga arbetstillfällen, företagande, kreativitet och innovation.
- 8.4** Förbättra den globala resurseffektiviteten i konsumtionen och produktionen samt sträva efter att bryta sambandet mellan ekonomisk tillväxt och miljöförstöring.
- 9.2** Verka för en inkluderande och hållbar industrialisering.
- 9.4** Rusta upp infrastrukturen och anpassa industrin för att göra dem hållbara, med effektivare resursanvändning och fler rena och miljövänliga tekniker och industriprocesser.
- 11.3** Verka för en inkluderande och hållbar urbanisering samt förbättra kapaciteten för deltagandebaserad, integrerad och hållbar planering och förvaltning av bosättningar i alla länder.
- 12.2** Senast 2030 uppnå en hållbar förvaltning och ett effektivt nyttjande av naturresurser.
- 12.5** Till 2030 väsentligt minska mängden avfall genom åtgärder för att förebygga, minska, återanvända och återvinna avfall.
- 13.1** Stärka motståndskraften mot och förmågan till anpassning till klimatrelaterade faror och naturkatastrofer i alla länder.
- 13.2** Integrera klimatåtgärder i politik, strategier och planering på nationell nivå.
- 14.1** Förbygga och avsevärt minska alla slags föroreningar i havet.
- 14.2** Förvalta och skydda marina och kustnära ekosystem.
- 14.5** Senast 2020 skydda minst 10 procent av kust- och havsområdena.
- 15.1** Till 2020 bevara, återställa och hållbart använda ekosystem på land och i sötvatten och deras ekosystemtjänster.
- 16.6** Bygga upp effektiva och transparenta institutioner med ansvarsutkrävande på alla nivåer.
- 17.7** Främja utveckling, överföring och spridning av miljövänlig teknik till utvecklingsländerna.
- 17.9** Öka det internationella stödet för genomförande av effektiv och riktad kapacitetsuppbyggnad i utvecklingsländerna.
- 17.11** Öka utvecklingsländernas export.

FRAMTIDA TÄNKBARA PGU-SATSNINGAR FÖR SGU

SGU bidrar i dagsläget på många olika sätt inom olika samarbeten, organisationer, nätverk och projekt både inom EU och internationellt. SGU har stor kompetens inom ett brett spektrum av områden med direkt relevans för hållbar och effektiv utveckling av länders ekonomi och samhällsstruktur. Mineralnäringen är en av de viktigaste ekonomiska motorerna i många utvecklingsländer, utvinningsindustrin stod för en tredjedel av tillväxten i Afrika mellan 2003 och 2013. Det är såväl ett mindre antal stora bolag som ett stort antal små företag som bidragit till denna tillväxt. Förutsatt att ett land utnyttjar sina mineralresurser på rätt sätt innebär dessa en stor möjlighet till utveckling för samhället och för enskilda individer, för att uppnå ett värdigt liv utan fattigdom. SGUs internationella projekt har haft sådan utveckling som en viktig målsättning. Sedan den brittiska regeringen och dess biståndsorgan för några år sedan slog fast att utvinningsverksamheter kan utgöra en stor möjlighet till framgång i biståndsarbetet, har allt fler aktörer börjat se dessa möjligheter. Den kompetensuppbyggnad och de nätverk som SGU har inom utvecklingsarbete på mineralsidan innebär att det är där de största möjligheterna för SGU att vidareutveckla sitt arbete finns i dagsläget. Här avser SGU att fortsätta det biståndsarbete som myndigheten arbetar med, och se till möjligheten att låta verksamheten växa organiskt.

Ytterligare åtaganden eller en accelererad takt kräver ett tydligt, finansierat uppdrag att utveckla biståndsverksamheten. SGU ser ett antal utvecklingsområden där myndigheten anser sig ha särskild kompetens och kan vara en viktig part i arbetet med genomförandet av Sveriges politik för global utveckling (PGU). De områden som markerats med en asterisk (*) är sådana som SGU redan arbetar internationellt med idag:

Geologisk informationsförsörjning: kartering, geodata, institutionsuppbyggnad

Mål 2, 3, 6, 8, 9, 11–15, 17

Här finns möjlighet för SGU att stötta i arbetet med kapacitetsuppbyggnad avseende geodata och geologisk kartläggning. Det kan handla om att förstärka och bygga upp kapacitet i myndigheter (geologiska undersökningar, mineralmyndigheter), att bidra med expertis inom hållbar naturresursförvaltning. Exempel på områden är inomstatistik, materialflöden, riksintressen m.m.

Detta är ett möjligt utvecklingsområde där SGU idag inte gör några insatser, som därmed kräver större insatser för att utvecklas. Möjliga samarbetspartners inom myndighetsvärlden är exempelvis Lantmäteriet, SCB, Naturvårdsverket och forskningsinstanser. Här finns också stor potential i samarbete med våra nordiska systemmyndigheter, men även inom EuroGeoSurveys.

Malm och industrimineral: gruvmiljö, berggrundsgeologi, geofysik, kemi, kartering, malmgeologi, osv.

Mål 5, 8, 9, 12 och 17*

SGU tittar på möjligheter till internationella utvecklingsprojekt kring områden som konfliktmineral, verktyg för markanvändningsplanering och prioritering av resurser.

Jämställdhetsperspektivet är viktigt för hållbar utveckling inom mineralindustrin bl.a. för att bredda rekryteringsbasen och få med genusperspektivet, inte minst inom frågor som rör mänskliga rättigheter.

Som framgår av redogörelsen för pågående och avslutade projekt finns det mycket att bygga på inom detta område t.ex. via UNFC, utbildningsprojekt, erfarenheter från MPM/SFS m.m. SGU har här goda kontakter avseende samarbeten och partners. Möjliga samarbetspartners inom myndighetsvärlden skulle kunna vara Naturvårdsverket men sannolikt skulle akademien samt samarbetspartners i andra länder vara ännu bättre lämpade. Internationella organisationer som t.ex. Women in Mining skulle kunna vara lämpliga.

Gruvavfall som resurs och efterbehandling av gruvavfall

Mål 3, 6, 8, 9, 12, 15 och 17*

SGU har expertkompetens inom kartläggning av primära (malmer och mineral) och sekundära (gruvavfall) resurser, och inom efterbehandling av förorenade gruvområden. Myndigheten kan vara behjälplig både i arbete med konkreta projekt och med institutionell kapacitetsuppbyggnad avseende data, kartläggning och statistik, krav på underlag och genomförande av saneringsinsatser m.m.

Här finns ett möjligt utvecklingsområde där de kontakter och nätverk som SGU redan har inom mineralområdet är en fördel. Möjliga samarbetspartners på myndighetssidan är Naturvårdsverket och SGI.

Materialförsörjning: bergmaterial, stenmaterial, råvaror till olika byggmaterial

Mål 6, 8, 11, 14 och 17

Som en del i arbetet med miljö kvalitetsmålet *Grundvatten av god kvalitet* har SGU länge arbetat med hur man kan hitta möjliga ersättningsmaterial till naturgrus – genom t.ex. hur man hittar lämpliga bergmaterial, bergtäkter och platser för utvinning av sand från havsbotten, samt framtagande av regionala materialförsörjningsplaner. Detta är frågor som berör alla länder där en utbyggnad av infrastruktur såsom vägar, järnvägar och byggnader pågår; ofta sker ett omfattande uttag av ballast i form av sand från havs- och sjöbottnar samt flodbankar. Ett av de mest framgångsrika delprojekten inom ramen för MPM arbetade med just ersättningsmaterial i Botswana och väckte stort intresse i andra grannländer. Här finns ett möjligt utvecklingsområde där SGU just nu inte gör några insatser, och som därmed kräver större insatser för att utvecklas.

Rent vatten: grundvattenfrågor och vattenförsörjning

Mål 6 och 17*

SGU har expertkompetens avseende grundvatten inom kartläggning, övervakning, vattenförsörjningsplanering och vattenskydd. Vi samarbetar med bl.a. HaV och vattenmyndigheterna i vattenförvaltningsarbetet och med Livsmedelsverket avseende dricksvattenfrågor. Några möjligheter är:

- Bistå utvecklingsländer med olika former av expertstöd vad gäller grundvatten. Det kan ske i olika former där andra myndigheter eller organisationer är huvudansvarig part. Inriktningar där SGU har särskilt god möjlighet att bidra med expertstöd är:
 - delta i kartläggning av grundvattentillgångar
 - utveckla arbete med vattenförvaltning
 - bistå med kunskap kring användande av naturresurser för förstärkt magasinering av vatten

- anpassning av infrastruktur och samhälle till ett förändrat klimat
 - dataförsörjning och institutionell uppbyggnad
- Utöka samarbetet kring grundvatten och vattenförsörjning inom Norden och Baltikum samt övriga Europa. Här finns även kopplingar till Östersjöstrategin.

SGU har vidrört detta utvecklingsområde men några större insatser görs inte idag. Möjliga samarbetspartners inom myndighetsvärlden är HaV, SMHI och Livsmedelsverket.

Undersökning och sanering av föroreningar i mark och vatten

Mål 3, 6, 14, 15 och 17

SGU har expertkompetens avseende undersökning och sanering av förorenad mark, vatten och sediment. Myndigheten kan vara behjälplig både i arbete med konkreta projekt och med institutionell kapacitetsuppbyggnad avseende beställarkompetens, krav på underlag och genomförande av saneringsinsatser m.m. Här finns ett möjligt utvecklingsområde där SGU idag inte gör några insatser, och som därmed kräver större insatser för att utvecklas. Möjliga samarbetspartners på myndighetssidan är Statens geotekniska institut (SGI) och Naturvårdsverket.

Agrogeologi: jordartslära, återmineralisering av jordar, jordförbättring

Mål 2, 12, 13, 17

Naturresursrelaterade insatser i PGU har traditionellt handlat om främst jordbruksutveckling. SGU har i denna sektor främst kompetenser som berör kartläggning av jordar och betesmarkers geokemiska beskaffenhet. Inom jordartsgeologi och geokemi kan SGU utveckla lämplig metodik och arbeta med kapacitetsuppbyggnad för länders motsvarande myndigheter i arbete med att utveckla kartläggning av jordar och markers naturliga innehåll av ämnen och material.

Detta är ett möjligt utvecklingsområde där SGU idag inte gör några insatser, och som därmed kräver större insatser för att utvecklas. Möjliga samarbetspartners är Jordbruksverket, SLU, Lantmäteriet, Skogsstyrelsen och Statens geotekniska institut.

Havsmiljö och skydd av naturresurser

Mål 6, 14, 15

SGU ser här möjlighet till fortsatt och utökad samverkan, främst i EU-projekt och i Östersjöregionen kring harmonisering av marin data och information för stöd till havsplanering och havsmiljöförvaltning, t.ex. avseende data, kapacitetsuppbyggnad samt åtgärder riktade mot förorenade sediment och övergödningsproblematik.

Andra utvecklingsområden är samarbete om skydd, värdering, kartläggning, och klassificering av vattenresurser samt geologiska värden och geoturism.

Detta är ett möjligt utvecklingsområde där SGU idag inte gör några insatser, och som därmed kräver större insatser för att utvecklas. Möjliga samarbetspartners på myndighetssidan är främst HaV, SGI, Lantmäteriet och akademien.

SGU har tidigare haft en återhållsam roll i arbetet med PGU men har de senaste åren varit betydligt mer framträdande i sitt internationella arbete. SGU har genom projekten MPM och MPM/SFS skaffat sig en gedigen erfarenhet av att driva, multidisciplinära utvecklingsprojekt och

Sveriges geologiska undersökning

ser fram emot att kunna bidra med sin stora expertkompetens inom olika delar av Sveriges och EUs bistånds- och utvecklingspolitiska arbete.

Rent praktiskt har SGU möjlighet att bidra på olika sätt i följande typer av aktiviteter:

Facilitering

- Plattformer för samarbete
- Utveckling av kapacitetsbyggande
- Forskning mot självgående strukturer
- Genomförande av workshops, delegationsresor m.m.

Kapacitetsbyggande projekt

- Institutionellt kapacitetsbyggande
- Uppbyggnad av strukturer för tillstånd och tillsyn
- Vattenförsörjningsprojekt

Forskningsuppbyggnad

- Samarbete genom forsknings- och utvecklingskluster
- Uppbyggnad av basexpertis

Utbildning

- ITP
- PanAfGeo
- Uppbyggnad av webbaserade kurser

Projektledning, åtgärdsprojekt

- Utreda och åtgärda förorenade områden
- Materialförsörjningsprojekt
- Jordartskartering, agrogeologisk modellering

Expertstöd för myndigheter, andra projekt och andra aktörer

DISKUSSION OCH SLUTSATSER

Som framgår i denna rapport finns ett flertal utvecklingsområden där SGU kan utöka sina internationella insatser inom biståndsområdet. SGU har tidigare rapporterat (Agenda 2030) sin avsikt att utöka den internationella verksamheten. Idag och i framtiden planeras utlandsarbetet huvudsakligen finansieras genom uppdragsverksamhet, i regel genom myndighetssamverkan (t.ex. via Sida eller EU). Störst möjligheter finns idag inom områden där SGU redan har internationella kontakter och samarbeten – det vill säga inom mineralnäringen och till viss del inom grundvattenområdet. Dessa områden har markerats med en asterisk (*) i områdesrubrikerna ovan.

För att bygga upp en internationell biståndsverksamhet krävs att resurser avsätts till uppbyggnad och utveckling. Uppbyggnadshastigheten är beroende av hur mycket resurser SGU kan avsätta för uppbyggnad, nätverkande och ansökningar om nya biståndsprojekt. Ett tydligt uppdrag och en extra resursram med t.ex. tre dedikerade heltidstjänster som arbetar med uppbyggnad av SGUs PGU-verksamhet skulle möjliggöra ett utökat antal områden som SGU verkar inom eller omfattningen av områden som vi redan arbetar med, beroende på prioriteringar.

När det gäller gruv- och mineralfrågor (samt i viss mån grundvattenfrågor) finns befintliga kontaktnät och samarbeten. På kort sikt (ca 5 år) är det där som möjligheterna är mest gynnsamma för utveckling av SGUs insatser. Eftersom gruvnäringen är en tillväxtmotor i många utvecklingsländer finns här stor potential att med rätt biståndsaktiviteter göra stor nytta för såväl den enskilde som för samhället. Såväl på kort och medellång som längre sikt är det viktigt att se till att SGUs insatser görs där de tillför mest samhällsnytta och bidrar bäst till de globala hållbarhetsmålen och PGU. Som framgår ovan finns det också fler områden där SGU kan göra mycket nytta. På den internationella arenan finns flera mycket resursstarka aktörer inom mineralområdet – men å andra sidan har Sverige generellt ett högt anseende. Aspekter som kan övervägas ifråga om mest nytta för pengarna är

- vilka andra globala aktörer som finns.
- var SGU och Sverige som helhet har bäst expertkompetens, kontaktnät och förtroende.
- inom vilka utvecklingsområden och i vilka länder behoven är störst i relation till den kunskap och de kunskapskluster som finns, både på SGU och i Sverige generellt.

Möjligheterna att utveckla SGUs internationella arbete är stora, särskilt på medellång och längre sikt – förutsatt att det finns ett uttalat önskemål och resurstilldelning från regeringens sida. SGUs verksamhet har kopplingar till nästan alla globala hållbarhetsmål, men Mål 6 ifråga om tillgång till rent vatten, Mål 8, 9, 11 och 12 som relaterar till hållbar tillväxt och innovation, hållbar hantering av naturresurser samt Mål 14 om hållbara hav är särskilt relevanta. I själva genomförandet är förstås Mål 4, 5 och 17 som handlar om utbildning, jämställdhet, kunskapsöverföring och kapacitetsuppbyggnad mycket viktiga.

REFERENSER

Sida, 2012: Vad gör Sverige för att minska fattigdomen i världen? Om svenskt bistånd och utvecklingssamarbete. Art.no.: SIDA61447sv. ISBN 978-91-586-4186-0. 16 sid.

Dahlgren, H., Lång, L-O., Andersson, H., Schoning, K. & Åkerhammar, P., 2016: Sveriges geologiska underökning – Uppdrag att bidra med underlag för Sveriges genomförande av Agenda 2030. Rapport av regeringsuppdrag Fi2016/01355/SFÖ. 28 sid.

Statskontoret 2014: Politik för global utveckling – Regeringens gemensamma ansvar?
Statskontoret rapport 2014:1, 116 sid.

Utrikesdepartementet, 2016: Policyramverk för svenskt utvecklingssamarbete och humanitärt bistånd, id-nummer: Skr. 2016/17:60, Utrikesdepartementet.