

2013 års energitorvproduktion och koncessionsläget 2013-12-31

Amanda Baumgartner

maj 2014

SGU-rapport 2014:15
Dnr 3152-2141/2013



SGU

Sveriges geologiska undersökning
Geological Survey of Sweden

Omslagsbild: Vissjön ca 20 mil norr om Uppsala. Här låg tidigare en sjö som sänkts varvid ett stort kärr bildats. Foto: Gustav Sohlenius.

Sveriges geologiska undersökning
Box 670, 751 28 Uppsala
tel: 018-17 90 00
fax: 018-17 92 10
e-post: sgu@sgu.se
www.sgu.se

FÖRORD

Sedan 1980 har det inrapporterats produktionsuppgifter av energitorv till Sveriges geologiska undersökning. I utfärdade bearbetningskoncessioner enligt minerallagen och torvlagen finns villkor om årlig rapportering av bedriven verksamhet och producerad mängd energitorv. I denna rapport finns en sammanställning över 2013 års energitorvproduktion, koncessionsläget 2013-12-31 samt den historiska utvecklingen.

ENERGITORVPRODUKTION 2013

Produktionen av energitorv 2013 ökade med ca 28 procent, från 1,85 miljoner kubikmeter 2012 upp till 2,37 miljoner kubikmeter 2013. Det totala energiinnehållet ökade också från 1,6 miljoner MWh till 2,3 miljoner MWh, vilket var en ökning på mer än 43 procent. Uppgången beror på att 2012 var ett mycket nederbördsrikt år till skillnad från 2013.

Produktionen av torv sker i huvudsak i det svenska inlandet i ett stråk från Skåne upp till finska gränsen. Störst är produktionen i Härjedalens och Haparandas kommuner. Torvproduktionen bidrar till sysselsättningen i Sveriges inland.

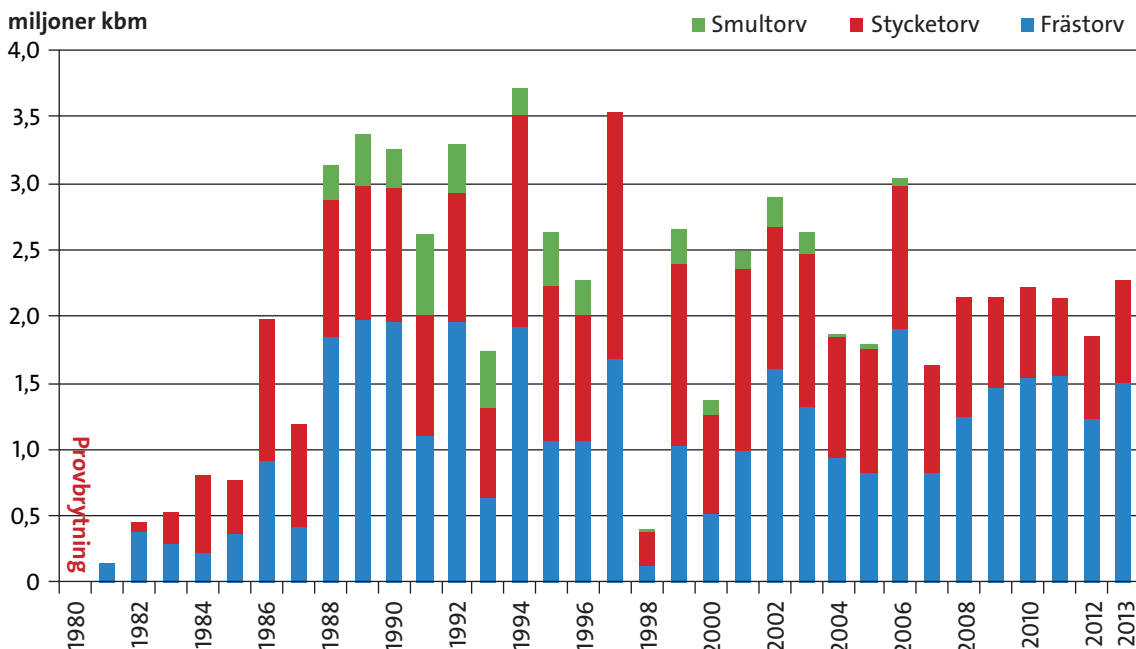
Till SGU inrapporterad produktion av energitorv

Totalt bruten energitorv år 2013 motsvarar ca 2 370 000 MWh (år 2012 ca 1 620 000 MWh). På koncessionslagda ytor har dessutom under år 2013 producerats 705 000 kbm odlingstorv (år 2012 ca 514 000 kbm). Totalt har 15 koncessionshavare haft produktion år 2013 (14 år 2012).

Län	Stycketorv (kbm)	Frästorv (kbm)	Totalt kvantitet (kbm)
Uppsala	0	17 353	17 353
Östergötland	74 459	20 153	94 612
Jönköping	174 444	104 616	279 060
Kronoberg	75 055	146 718	221 773
Skåne	0	39 595	39 595
Halland	34 007	3 774	37 781
Västra Götaland	107 952	26 546	134 498
Örebro	3 505	111 807	115 312
Västmanland	22 350	9 433	31 783
Gävleborg	121 836	30 850	152 686
Västernorrland	0	125 197	125 197
Jämtland	5 500	468 411	473 911
Västerbotten	0	181 258	181 258
Norrbottnen	94 271	369 759	464 030
Summa kvantitet 2013	713 379	1 655 470	2 368 849
Summa kvantitet 2012	615 808	1 230 869	1 846 677

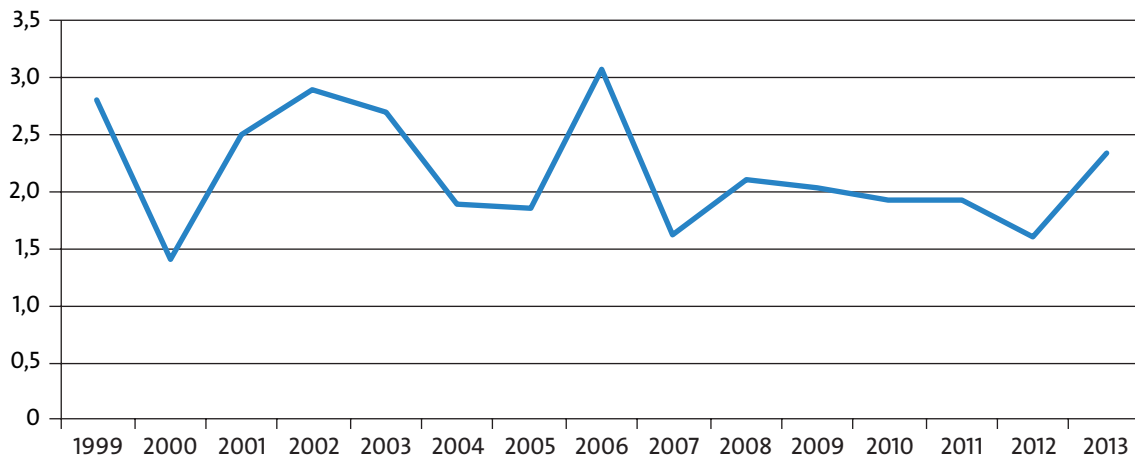
Produktionsvolym av energitorv

miljoner kbm



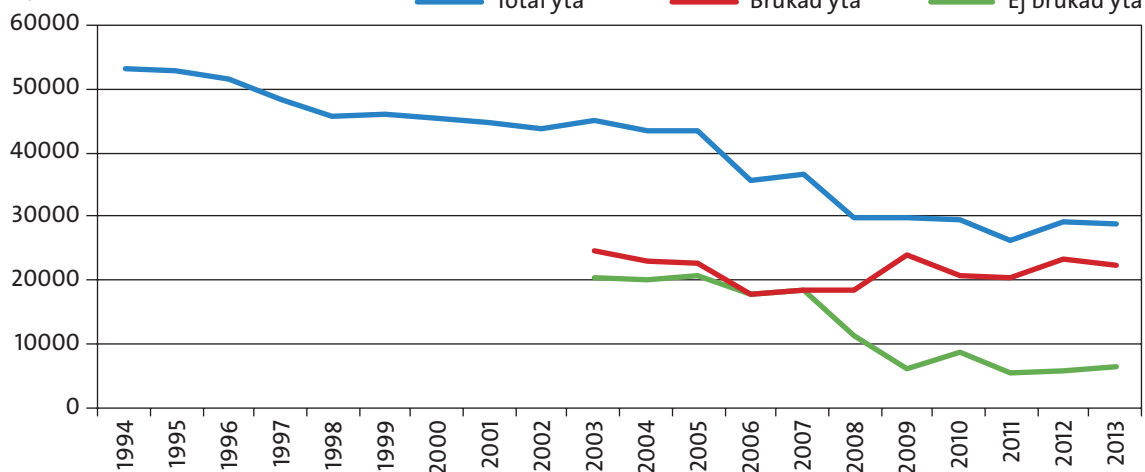
Energiinnehållet i torv

TWh



Gällande bearbetningskoncessioner för energitorv 1994–2010

ha



Gällande bearbetningskoncessioner för energitorv med avseende på antal och areal fördelade på län 2013-12-31

Län	Antal torvmarker	Med produktion	Utan produktion	Areal (ha)	Produktion (ha)	Ingen produktion (ha)
Uppsala	2	2	0	352	352	0
Östergötland	3	2	1	452	354	98
Jönköping	7	6	1	1111	1007	104
Kronoberg	12	9	3	1315	1013	302
Skåne	4	2	2	442	186	256
Halland	3	1	2	879	238	641
Västra Götaland	8	4	4	1603	686	917
Värmland	1	0	1	66	0	66
Örebro	6	4	2	941	766	175
Västmanland	3	3	0	252	252	0
Gävleborg	20	12	8	2648	2002	646
Västernorrland	4	3	1	1445	1351	94
Jämtland	42	37	5	6562	5952	610
Västerbotten	7	6	1	4362	4201	161
Norrbottn	13	7	6	4954	2640	2314
Summa 2013	135	98	37	27 428	21 043	6 384
Summa 2012	138	102	36	29351	23473	5879

Fördelning av gällande bearbetningskoncessioner för energitorv 2013

