



Beslut

1478078 BC Ltd
Suite 2080-777 Hornby Street
Vancouver, BC, V6Z 1S
Canada

Undersökningstillstånd för området Andersbenning nr 101 i Norbergs kommun i Västmanlands län och Avesta kommun i Dalarnas län

Beslut

Bergmästaren beviljar 1478078 BC Ltd undersökningstillstånd med tillståndsid 2026:97 enligt minerallagen (1991:45) för området Andersbenning nr 101.

Undersökningstillståndet innebär ensamrätt för 1478078 BC Ltd till undersökning av det beviljade området. Med undersökning avses arbete i syfte att påvisa en fyndighet avseende sådana koncessionsmineral som anges i 1 kap. 1 § 1 och 2 minerallagen.

Undersökningstillståndet gäller i tre år från den 23 juni 2026 till den 23 juni 2029.

Undersökningsområdet

Undersökningsområdet, se bifogad karta (bilaga 1), omfattar en yta om 3 564,53 ha och begränsas av räta linjer mellan hörnpunkter med koordinater i SWEREF 99TM enligt följande.



Huvudyta 1

Hörnpunkt	N-koordinat	E-koordinat
1	6 667 390	554 240
2	6 668 440	554 430
3	6 670 620	556 120
4	6 671 890	560 610
5	6 671 070	561 790
6	6 669 630	563 360
7	6 668 690	563 240
8	6 667 520	562 920
9	6 666 580	561 100
10	6 666 810	561 000
11	6 666 840	560 840
12	6 667 090	560 750
13	6 667 130	560 920
14	6 667 680	560 930
15	6 667 790	561 260
16	6 668 110	561 210
17	6 668 190	561 010
18	6 668 350	560 930
19	6 668 440	560 800
20	6 668 540	560 560
21	6 668 485	560 460
22	6 668 365	560 360
23	6 668 185	560 120
24	6 668 090	560 095
25	6 668 055	560 005
26	6 668 170	559 930
27	6 668 195	559 835



28	6 668 090	559 710
29	6 667 770	559 780
30	6 667 625	559 745
31	6 667 680	559 610
32	6 667 590	559 425
33	6 667 420	559 450
34	6 667 390	559 550
35	6 666 780	559 500
36	6 666 700	559 590
37	6 666 810	559 990
38	6 666 800	560 160
39	6 666 980	560 250
40	6 667 000	560 330
41	6 666 580	560 380
42	6 666 310	560 190
43	6 666 135	560 390
44	6 664 751	558 350
45	6 665 453	558 097
46	6 666 670	557 370

Villkor

1478078 BC Ltd ska ställa säkerhet för ersättning avseende skada eller intrång som kan bli följden av undersökningsarbete. Säkerheten ska ställas till Bergsstaten innan undersökningsarbeten påbörjas.

Bakgrund

1478078 BC Ltd:s (hädanefter sökanden) ansökan om undersökningstillstånd kom in till Bergsstaten den 27 april 2026 och avser koncessionsmineralen guld, koppar, kobolt, järn som förekommer i berggrunden, molybden, nickel, silver, zink och bly. Sökanden har till sin ansökan fogat en karta över det sökta området och uppgifter om vilka fastighets- och övriga kända sakägare som berörs av ansökan. Enligt



sökanden kan arbeten inom det sökta området leda till fynd av koncessionsmineral därför att området är beläget inom Bergslagens distrikt som är känt för att vara ett betydelsefullt historiskt gruvdistrikt med historiska gruvor, mineralförekomster och prospekteringsområden. De undersökningsarbeten som sökanden planerar att utföra är ett regionalt moränprovtagningsprogram för att sedan följa upp med geofysiska mätningar. Dessa arbeten syftar till att ta fram underlag för borring vid utvalda målområden.

Ansökan om undersökningstillstånd har remitterats till länsstyrelserna och kommunerna. Underrättelse om ansökan har sänts till berörda fastighets- och övriga kända sakägare. Yttranden från Länsstyrelsen Västmanlands län, Länsstyrelsen Dalarnas län och Avesta kommun samt skrivelser från berörda fastighets- och övriga kända sakägare har kommit in till Bergsstaten.

Länsstyrelserna har i huvudsak framfört följande.

Länsstyrelsen Dalarnas län har inkommit med en granskningsblankett för det ansökta området där det framgår att området bland annat berör Natura 2000-område, riksintresseområden, fornlämningar, strandskydd och våtmarker. Granskningsblanketten sänds i sin helhet till sökanden. Länsstyrelsen påminner om att verksamheter eller åtgärder som kan komma att väsentligt ändra naturmiljön ska anmälas för samråd till Länsstyrelsen. Om markarbeten planeras inom eller i omedelbar anslutning till fornlämningar eller möjliga fornlämningar ska tillstånd sökas hos Länsstyrelsen.

Länsstyrelsen Västmanlands län uppger om att innan de planerade undersökningarna påbörjas inom berört område bör en anmälan om samråd enligt 12 kap. 6 § miljöbalken lämnas in till Länsstyrelsen i Västmanlands län. Området berör Natura 2000-områden och naturreservatsområden där prospektering är olämplig och kräver ansökan om dispens. Inom området finns områden som bör undvikas helt vid undersökningsarbeten, däribland platser där fridlysta arter växer. Vidare förekommer sumpskog och nyckelbiotoper inom området. Det kan komma att krävas dispens från det generella strandskyddet. Sådan dispens ska sökas i god tid innan planerat arbete. Inom området finns även fornlämningar samt flera potentiellt förorenade områden.

Kommunen har i huvudsak framfört följande.

Avesta kommun uppger om att området rörs av riksintressen samt en del andra intressen och inventeringar, bl.a. ett antal möjliga fornlämningar, områden i naturvårdsplan samt ett antal potentiellt föroreningskadade områden. Området omfattas av den kommuntäckande översiktsplanen och kommunen arbetar med att ta fram en ny kommuntäckande översiktsplan. Inom området finns förorenade



områden. Om åtgärder som vidtas kan innebära risk för spridning av föroreningar ska en anmälan enligt 28 § förordningen om miljöfarlig verksamhet och hälsoskydd lämnas in till kommunens miljöenhet innan arbetena påbörjas.

Från fastighets- och övriga kända sakägare har i huvudsak följande synpunkter framförts.

Trafikverket informerar om att vissa åtgärder som avses att utföras inom vägområdet kan vara tillståndspliktigt enligt väglagen.

Vattenfall Eldistribution AB har elnätanläggningar inom området och närområdet i form av luftledning, markkabel, nätstation/transformatorstation samt kabelskåp. Det finns flera säkerhetsavstånd som innehavaren måste ta hänsyn till. Det är inte tillåtet att ändra marknivå eller vidta andra åtgärder som kan medföra fara för en nätstation eller medföra fara att stationen kan vålla skada på person eller egendom. Svenska kraftnät har inkommit med en skrivelse med information om krav och riktlinjer i fråga om elsäkerhet som översänds till sökanden i sin helhet.

Övrigt

Yttrandena kommer att sändas till den sökande i sin helhet.

Motivering

Tillämpliga bestämmelser

Enligt 2 kap. 2 § minerallagen ska ett undersökningstillstånd meddelas om det finns anledning att anta att undersökning i området kan leda till fynd av koncessionsmineral. Undersökningstillstånd får dock inte beviljas den som uppenbarligen saknar möjlighet eller avsikt att få till stånd en ändamålsenlig undersökning eller den som tidigare har visat sig olämplig att bedriva undersökningsarbeten.

Av 1 kap. 5 § första stycket minerallagen framgår att ett undersökningstillstånd som grundas på ansökan avseende något eller några av de koncessionsmineral som anges i 1 § 1 och 2 gäller, om inte sökanden begär annat, samtliga mineral som anges där.

Förarbeten

En förutsättning för att sökanden ska få undersökningstillstånd är att det ska finnas anledning att anta att undersökning i området kan leda till fynd av



koncessionsmineral. Enligt förarbetena till minerallagen är det sökanden som ska förete någon form av utredning som visar att denna förutsättning är uppfylld. Han ska alltså kunna förete något indicium på att åtminstone något koncessionsmineral förekommer inom det aktuella området. Kravet får inte sättas så högt att seriöst prospekteringsarbete försvåras (prop. 1988/89:92 s. 90).

Kriteriet att sökanden uppenbarligen saknar möjlighet att få till stånd en ändamålsenlig undersökning visar att prövningen inte är avsedd att vara särskilt ingående utan att det främst är fallen av missbruk man vill komma åt (prop. 1988/89:92 s. 91 och prop. 2004/05:40 s. 37).

Tillstånd ska vägras om sökanden tidigare har visat sig olämplig att bedriva undersökningsarbete. I detta fall krävs det inte att förhållandet ska vara uppenbart utan det räcker med att sökanden inte bedöms uppfylla kravet. Exempel på situationer där tillstånd kan vägras är att sökanden tidigare har visat bristande hänsyn till markägares eller andra sakägares intressen eller utfört undersökningsarbeten på ett sätt som varit skadligt för natur- eller kulturmiljön. Vid prövningen bör sådana omständigheter vägas in som hur allvarliga missförhållandena varit, om det varit fråga om enstaka eller upprepade överträdelser och i vilken utsträckning det berott på sökanden själv samt hur lång tid som gått från det tidigare undersökningsarbetet (prop. 2004/05:40 s. 80).

Någon prövning av motstående intressen ska inte ske i samband med prövningen av undersökningstillstånd. (SOU 2012:73 s 202 f.).

Bergmästarens bedömning

Mot bakgrund av vad sökanden har anfört anser bergmästaren att undersökningar i det aktuella området kan komma att leda till fynd av koncessionsmineral av det slag som ansökan avser. Bergmästaren vill erinra om att det är omständigheter hänförliga till den sökande själv som ska beaktas vid bedömningen av kriteriet om sökanden uppenbarligen saknar möjlighet och avsikt att få till stånd en ändamålsenlig undersökning. Vad som har framkommit i ärendet föranleder inte bergmästaren att ifrågasätta sökandens möjlighet eller avsikt att få till stånd ändamålsenliga undersökningar inom det sökta området. Bergmästaren konstaterar vidare att det inte har framkommit något som innebär att sökanden tidigare visat sig olämplig att bedriva undersökningsarbete.

Den aktuella ansökan avser koncessionsmineralen guld, koppar, kobolt, järn som förekommer i berggrunden, molybden, nickel, silver, zink och bly. Eftersom



ansökan avser något eller några av de koncessionsmineral som anges i 1 kap. 1 § 1 och 2 minerallagen, och sökanden inte har begärt annat, beviljar bergmästaren undersökningstillstånd för samtliga koncessionsmineral som anges i bestämmelsen.

Undersökningsavgiften för tillståndet har enligt 14 kap. 2 § minerallagen och 10 § mineralförordningen, med beaktande av undersökningsområdets storlek och de mineral som omfattas, bestämts till 71 300 kr. Bergmästaren konstaterar att sökanden har betalat den fastställda undersökningsavgiften.

Enligt bergmästarens bedömning är förutsättningarna för att bevilja det sökta undersökningstillståndet uppfyllda.

Delgivning av beslutet

Bergmästaren har beslutat att samtliga berörda fastighets- och övriga sakägare ska delges detta beslut genom kungörelsedelgivning i tidningarna Fagersta-Posten och Avesta Tidning samt i Post- och Inrikes Tidningar.

Hur man överklagar

Den som delges detta beslut genom kungörelsedelgivning kan överklaga beslutet till Förvaltningsrätten i Luleå senast den 28 juli 2026 vilket även anges i överklagandehänvisningen (bilaga 2).

Bergmästaren erinrar om följande

Undersökningsarbete inom det beviljade området får endast utföras i enlighet med en gällande arbetsplan som ska upprättas av sökanden. Arbetsplanen ska delges ägare till de fastigheter där arbetet ska bedrivas och innehavare av särskild rätt som berörs av arbetet. Bestämmelser om arbetsplan för undersökningsarbete och när en arbetsplan blir gällande finns i 3 kap. 5 – 5 e §§ minerallagen. Sökanden är skyldig att tillhandahålla en översättning av arbetsplanen på finska, meänkieli eller samiska om undersökningsarbetet ska utföras inom ett område som helt eller delvis sammanfaller med språkets förvaltningsområde enligt 6 § lagen (2009:724) om nationella minoriteter och minoritetsspråk. Begäran om översättning kan framställas skriftligen till sökanden av fastighetsägare eller innehavare av särskild rätt som berörs av planerade arbeten enligt arbetsplanen. Begäran om översättning ska vara sökanden tillhanda inom tio dagar från delgivningen av arbetsplanen.



I den arbetsplan som sökanden ska upprätta samt delge berörda fastighetsägare och innehavare av särskild rätt ska sökanden bland annat lämna uppgift om hur eventuella skador och intrång kommer att regleras. Arbetsplanen ska också innehålla uppgift om vilken form av säkerhet som sökanden har och storleken på säkerheten. Fastighetsägare eller innehavare till särskild rätt som inte godkänner säkerheten kan begära att säkerheten prövas av länsstyrelsen enligt 17 kap. 2 § minerallagen.

Enligt 3 kap. 3 § minerallagen ska undersökningsarbete utföras så att minsta skada och intrång vållas på någon annans egendom och på natur- och kulturmiljön.

Undersökningsarbete får inte äga rum inom nationalpark eller i strid med föreskrifter som gäller för natur- eller kulturresevat. Det åvilar sökanden att hos länsstyrelsen eller hos bergmästaren ansöka om medgivande till undersökningsarbete inom sådana skyddade områden som anges 3 kap. 6 och 7 §§ minerallagen, om medgivande inte beviljas råder hinder mot undersökningsarbete. Det åvilar också sökanden att ansöka om eventuella ytterligare tillstånd enligt annan lagstiftning än minerallagen, t.ex. miljöbalken, som kan komma att krävas för att få bedriva undersökningsarbete inom undersökningstillståndet.

Bergmästarens erinran är inte en fullständig redogörelse för bestämmelser i minerallagen eller annan lagstiftning som kan ha betydelse för sökandens rätt att bedriva arbete inom undersökningstillståndet eller de skyldigheter som åvilar sökanden.

De som deltagit i beslutet

Beslut i detta ärende har fattats av bergmästare Helena Kjellson efter föredragning av Fanny Nordetun.

Helena Kjellson

Fanny Nordetun

Bilagor

Bilaga 1, Karta undersökningsområdet

Bilaga 2, Överklagandehänvisning

1478078 BC Ltd

Ansökan om undersökningstillståndet
Andersbenning nr 101

Norberg och Avesta kommuner,
Västmanlands och Dalarnas län

Översiktskarta
Kartblad: 66F 7f-g, 66F 6f-g
SWEREF 99TM

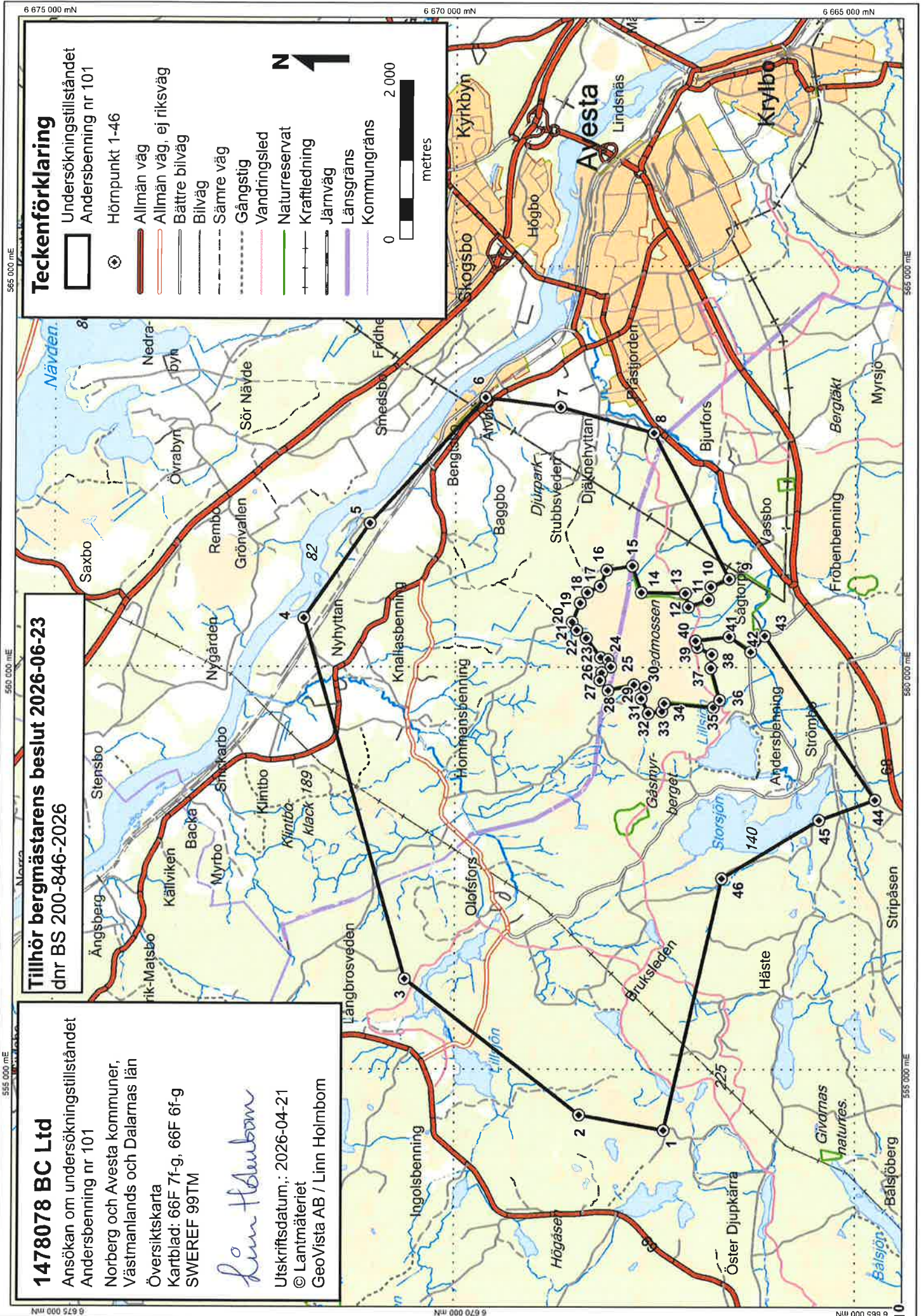
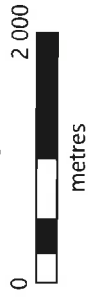
Linn Holmbom

Utskriftsdatum: 2026-04-21
© Lanitmäteriet
GeoVista AB / Linn Holmbom

Tillhör bergmästarens beslut 2026-06-23 dnr BS 200-846-2026

Teckenförklaring

- Undersökningstillståndet
- Andersbenning nr 101
- Hörselpunkt 1-46
- Allmän väg
- Allmän väg, ej riksväg
- Bättre bilväg
- Bilväg
- Sämlare väg
- Gångstig
- Vandringsled
- Naturreservat
- Kraftledning
- Järnväg
- Länsgräns
- Kommungräns





Överklagandehänvisning vid kungörelsedelgivning

Om ni tagit del av beslutet genom att läsa om beslutet i en tidning, s.k. kungörelsedelgivning gäller följande för att överklaga bergmästarens beslut.

Överklagandet ska vara skriftligt och ställas till Förvaltningsrätten i Luleå **men skickas till Bergsstaten, Box 43, SE-971 02 Luleå** eller mineinspect@bergsstaten.se

I överklagandet ska ni ange:

- Vilket beslut som ni överklagar, ange beslutets diarienummer.
- Varför ni anser att beslutet ska ändras och vilken ändring ni vill ha.
- Ni ska ange ert namn, telefonnummer, postadress och e-postadress.
- Om ni anlitar ombud ska ombudets namn, telefonnummer, postadress och e-postadress anges.

Ert överklagande ska ha kommit in till Bergsstaten **senast den 28 juli 2026**.

Om ni som överklagar är en part som företräder det allmänna, ska överklagandet dock ha kommit in **inom tre veckor från den dag då beslutet meddelades**.

Om ni behöver upplysningar om hur man överklagar kan ni vända er till Bergsstaten, via epost mineinspect@bergsstaten.se eller telefon 0920-23 79 00.