

Bastion Minerals Pty Ltd  
Level 6 22 Pitt Street  
NSW 2000 Sidney  
Australien

KOPIA

## Undersökningstillstånd för området Kårberget nr 100 i Lindesbergs kommun i Örebro län

### Beslut

Bergmästaren beviljar Bastion Minerals Pty Ltd, (hädanefter sökanden) undersökningstillstånd med tillståndsid 2024:128 enligt minerallagen (1991:45) för området Kårberget nr 100.

Undersökningstillståndet innebär ensamrätt för sökanden till undersökning av det beviljade området. Med undersökning avses arbete i syfte att påvisa en fyndighet avseende sådana koncessionsmineral som anges i 1 kap. 1 § 1 och 2 minerallagen.

Undersökningstillståndet gäller i tre år från den 26 augusti 2024 till den 26 augusti 2027.

### Undersökningsområdet

Undersökningsområdet, se bifogad karta (bilaga 1), omfattar en yta om 975,85 ha och begränsas av räta linjer mellan hörnpunkter med koordinater i SWEREF 99TM enligt följande.

#### Huvudyta 1

Hörnpunkt	N-koordinat	E-koordinat
1	6 624 970	511 405
2	6 624 963	512 865
3	6 622 463	512 982
4	6 621 655	512 958
5	6 621 650	512 170
6	6 621 650	511 528

7	6 622 555	511 485
8	6 622 820	511 280
9	6 622 673	510 590
10	6 621 950	510 465
11	6 621 780	510 150
12	6 621 920	509 830
13	6 621 970	509 590
14	6 621 950	509 300
15	6 621 840	509 010
16	6 621 600	508 720
17	6 620 360	508 050
18	6 621 197	507 992
19	6 623 528	509 703
20	6 624 970	511 405

### *Villkor*

Sökanden ska ställa säkerhet för ersättning avseende skada eller intrång som kan bli följden av undersökningsarbete. Säkerheten ska ställas till Bergsstaten innan undersökningsarbeten påbörjas.

### **Bakgrund**

Ansökan om undersökningstillstånd kom in till Bergsstaten 26 mars 2024 och avser koncessionsmineralen skandium, yttrium, koppar, bly, zink, guld, silver, torium och lantan och lantanider. Sökanden har till sin ansökan fogat en karta över det sökta området och uppgifter om vilka fastighets- och övriga kända sakägare som berörs av ansökan. Enligt sökanden kan arbeten inom det sökta området leda till fynd av koncessionsmineral därför att det ligger inom samma högt gynnsamma REE-linje (sällsynta jordartsmetallinjen) som är cirka 100 km lång, en korridor med mineraliserad litologisk-struktur vilket sträcker sig genom ansökningsområdet och är värd för Bastnäs REE-gruva. De undersökningsarbeten som sökanden planerar att utföra är sammanställa och utvärdera tillgänglig information för att därefter bygga vidare på denna kunskap med hållprovtagning och efterföljande analys. Detta kommer utgöra planeringsunderlag för fortsatta och mer detaljerade undersökningar såsom geofysiska mätningar och kärnborring.

Ansökan om undersökningstillstånd har remitterats till länsstyrelsen och kommunen. Underrättelse om ansökan har sänts till berörda fastighets- och övriga kända sakägare. Yttranden från Länsstyrelsen i Örebro län, Lindesbergs kommun samt skrivelser från fastighets- och sakägare har kommit in till Bergsstaten.

Länsstyrelsen har i huvudsak framfört följande.

Inom området finns tre detalplaner, en mängd fornlämningar, fridlysta arter och naturvärden i skogs- samt jordbrukslandskap. Sökande upplyses om vikten att i god tid samråda med Länsstyrelsen för åtgärder som kan påverka natur- och kulturmiljön. Hela ansökningsområdet berörs av riksintresse för rörligt friluftsliv med benämning Kloten. Vidare finns flera strandskyddsområden samt biotopskyddsområden där åtgärder som berör dessa kräver dispensprövning. Västra delen berör en skoglig värdestrakt med benämning Östra Fellingsbro-Usken-Råsvalens lövskogstrakt. Delar av området berör tre av Länsstyrelsens naturvårdsprogram, Storån, Håkansbodaområdet och Dammsjön.

Kommunen har i huvudsak framfört följande.

Lindesbergs kommun ställer sig positiva till att undersökningsarbete utförs, dock så behöver det ske på ett sådant sätt att det inte medför oangelägenhet för boenden, förskola eller skola. Inom ansökningsområdet finns två objekt som benämns som potentiellt förorenat område med gruva och upplag med järnmalm. Ytterligare tre gruvor med olika riskklasser samt andra potentiellt förorenade områden, så som skjutbana, skrothandel, industrideponi, anläggning för farligt avfall och två motorbanor. I kommunens översiktsplan är området norr om Stråssa utpekad som ett utvecklingsområde för verksamheter, området inkluderar även en sjö, Dammsjön, där flertalet fornlämningar identifierats.

Från fastighets- och övriga kända sakägare har i huvudsak följande synpunkter framförts.

Trafikverket informerar att åtgärder inom vägområdet kräver tillstånd samt att de har inget att erinra mot planerade undersökningsarbeten om erforderliga tillstånd erhålls. Tillstånd ansökes om hos väghållaren. Ansökningsområdet berör statlig infrastruktur i form av allmän väg 871 och 865 samt järnvägen Bergslagsbanan.

E.ON Energidistribution upplyser att inom området finns ett lokalt elnät som består av mellan- och lågspänningsledningar både i mark och i luft.

Fastighetsägarna till fastigheten Kårberget 6:20 motsätter sig att ett undersökningstillstånd medges medan fastighetsägaren till Nederhyttan 2:2 och Kårberget 4:90 önskar mer information och ställer sig frågande till om detta kan leda till en positiv utveckling av samhället.

## Motivering

### *Tillämpliga bestämmelser*

Enligt 2 kap. 2 § minerallagen ska ett undersökningstillstånd meddelas om det finns anledning att anta att undersökning i området kan leda till fynd av koncessionsmineral. Undersökningstillstånd får dock inte beviljas den som uppenbarligen saknar möjlighet eller avsikt att få till stånd en ändamålsenlig undersökning eller den som tidigare har visat sig olämplig att bedriva undersökningsarbeten.

Enligt 1 § tredje stycket mineralförordningen (1992:285), om bergmästaren begär det, ska sökanden ge in en plan för hur undersökningsarbetet ska bedrivas och en utredning om sina möjligheter att fullfölja planen.

Av 1 kap. 5 § första stycket minerallagen framgår att ett undersökningstillstånd som grundas på ansökan avseende något eller några av de koncessionsmineral som anges i 1 § 1 och 2 gäller, om inte sökanden begär annat, samtliga mineral som anges där.

### *Förarbeten*

En förutsättning för att sökanden ska få undersökningstillstånd är att det ska finnas anledning att anta att undersökning i området kan leda till fynd av koncessionsmineral. Enligt förarbetena till minerallagen är det sökanden som ska förete någon form av utredning som visar att denna förutsättning är uppfylld. Han ska alltså kunna förete något indicium på att åtminstone något koncessionsmineral förekommer inom det aktuella området. Kravet får inte sättas så högt att seriöst prospekteringsarbete försvåras (prop. 1988/89:92 s. 90).

Kriteriet att sökanden uppenbarligen saknar möjlighet att få till stånd en ändamålsenlig undersökning visar att prövningen inte är avsedd att vara särskilt ingående utan att det främst är fallen av missbruk man vill komma åt (prop. 1988/89:92 s. 91 och prop. 2004/05:40 s. 37).

Tillstånd ska vägras om sökanden tidigare har visat sig olämplig att bedriva undersökningsarbete. I detta fall krävs det inte att förhållandet ska vara uppenbart utan det räcker med att sökanden inte bedöms uppfylla kravet. Exempel på situationer där tillstånd kan vägras är att sökanden tidigare har visat bristande hänsyn till markägares eller andra sakägares intressen eller utfört undersökningsarbeten på ett sätt som varit skadligt för natur- eller kulturmiljön. Vid prövningen bör sådana omständigheter vägas in som hur allvarliga missförhållandena varit, om det varit fråga om enstaka eller

upprepade överträdelser och i vilken utsträckning det berott på sökanden själv samt hur lång tid som gått från det tidigare undersökningsarbetet (prop. 2004/05:40 s. 80).

### ***Bergmästarens bedömning***

Bergmästaren har begärt att sökanden redogör för hur undersökningsarbetet ska bedrivas i det sökta området och vilka förutsättningar sökanden har att fullfölja planerade arbeten. Med utgångspunkt från de uppgifter sökanden har lämnat anser bergmästaren att undersökningar i det aktuella området kan komma att leda till fynd av koncessionsmineral av det slag som ansökan avser. Bergmästaren vill erinra om att det är omständigheter hänförliga till den sökande själv som ska beaktas vid bedömningen av kriteriet om sökanden uppenbarligen saknar möjlighet och avsikt att få till stånd en ändamålsenlig undersökning. Vad som har framkommit i ärendet föranleder inte bergmästaren att ifrågasätta sökandens möjlighet eller avsikt att få till stånd ändamålsenliga undersökningar inom det sökta området. Bergmästaren konstaterar vidare att det inte har framkommit något som innebär att sökanden tidigare visat sig olämplig att bedriva undersökningsarbete.

Den aktuella ansökan avser koncessionsmineralen skandium, yttrium, koppar, bly, zink, guld, silver, torium och lantan och lantanider. Eftersom ansökan avser koncessionsmineral som anges i 1 kap. 1 § 1 och 2 minerallagen, och sökanden inte har begärt annat, beviljar bergmästaren undersökningstillstånd för samtliga koncessionsmineral som anges i bestämmelsen.

Undersökningsavgiften för tillståndet har enligt 14 kap. 2 § minerallagen och 10 § mineralförordningen, med beaktande av undersökningsområdets storlek och de mineral som omfattas, bestämts till 19 520 kr. Bergmästaren konstaterar att sökanden har betalat den fastställda undersökningsavgiften.

Enligt bergmästarens bedömning är förutsättningarna för att bevilja det sökta undersökningstillståndet uppfyllda.

### **Delgivning av beslutet**

Bergmästaren har beslutat att följande fastighets- och sakägare; Lindesberg Ingelshyttan FS:4, Lindesberg Jönshyttan S:2, Lindesberg Kårberget FS:5, Lindesberg Kårberget S:6 och Lindesberg Kårberget S:7 ska delges detta beslut genom kungörelsedelgivning i Post- och Inrikes Tidningar.

Övriga berörda fastighets- och övriga kända sakägare delges detta beslut genom vanlig delgivning med delgivningskvitto.

### **Hur man överklagar**

Den som delges detta beslut genom kungörelsedelgivning kan överklaga beslutet till Förvaltningsrätten i Luleå senast den 30 september 2024 vilket även anges i överklagandehänvisningen (bilaga 2).

Den som delges detta beslut genom vanlig delgivning med delgivningskvitto kan överklaga beslutet till Förvaltningsrätten i Luleå inom den tidsfrist som anges i överklagandehänvisningen (bilaga 3).

### **Bergmästaren erinrar om följande**

Undersökningsarbete inom det beviljade området får endast utföras i enlighet med en gällande arbetsplan som ska upprättas av sökanden. Arbetsplanen ska delges ägare till de fastigheter där arbetet ska bedrivas och innehavare av särskild rätt som berörs av arbetet. Bestämmelser om arbetsplan för undersökningsarbete och när en arbetsplan blir gällande finns i 3 kap. 5 – 5 e §§ minerallagen. Sökanden är skyldig att tillhandahålla en översättning av arbetsplanen på finska, meänkieli eller samiska om undersökningsarbetet ska utföras inom ett område som helt eller delvis sammanfaller med språkets förvaltningsområde enligt 6 § lagen (2009:724) om nationella minoriteter och minoritetsspråk. Begäran om översättning kan framställas skriftligen till sökanden av fastighetsägare eller innehavare av särskild rätt som berörs av planerade arbeten enligt arbetsplanen. Begäran om översättning ska vara sökanden tillhanda inom tio dagar från delgivningen av beslutet om undersökningstillstånd.

I den arbetsplan som sökanden ska upprätta samt delge berörda fastighetsägare och innehavare av särskild rätt ska sökanden bland annat lämna uppgift om hur eventuella skador och intrång kommer att regleras. Arbetsplanen ska också innehålla uppgift om vilken form av säkerhet som sökanden har och storleken på säkerheten. Fastighetsägare eller innehavare till särskild rätt som inte godkänner säkerheten kan begära att säkerheten prövas av länsstyrelsen enligt 17 kap. 2 § minerallagen.

Enligt 3 kap. 3 § minerallagen ska undersökningsarbete utföras så att minsta skada och intrång vållas på någon annans egendom och på natur- och kulturmiljön.

Undersökningsarbete får inte äga rum inom nationalpark eller i strid med föreskrifter som gäller för natur- eller kulturresevat. Det åvilar sökanden att hos länsstyrelsen eller

hos bergmästaren ansöka om medgivande till undersökningsarbete inom sådana skyddade områden som anges 3 kap. 6 och 7 §§ minerallagen, om medgivande inte beviljas råder hinder mot undersökningsarbete. Det åvilar också sökanden att ansöka om eventuella ytterligare tillstånd enligt annan lagstiftning än minerallagen, t.ex. miljöbalken, som kan komma att krävas för att få bedriva undersökningsarbete inom undersökningstillståndet.

Bergmästarens erinran är inte en fullständig redogörelse för bestämmelser i minerallagen eller annan lagstiftning som kan ha betydelse för sökandens rätt att bedriva arbete inom undersökningstillståndet eller de skyldigheter som åvilar sökanden.

### Övrigt

Yttrandena kommer att sändas till den sökande i sin helhet.

### De som deltagit i beslutet

Beslut i detta ärende har fattats av bergmästare Helena Kjellson efter föredragning av Fanny Nordetun.



Helena Kjellson



Fanny Nordetun

### Bilagor

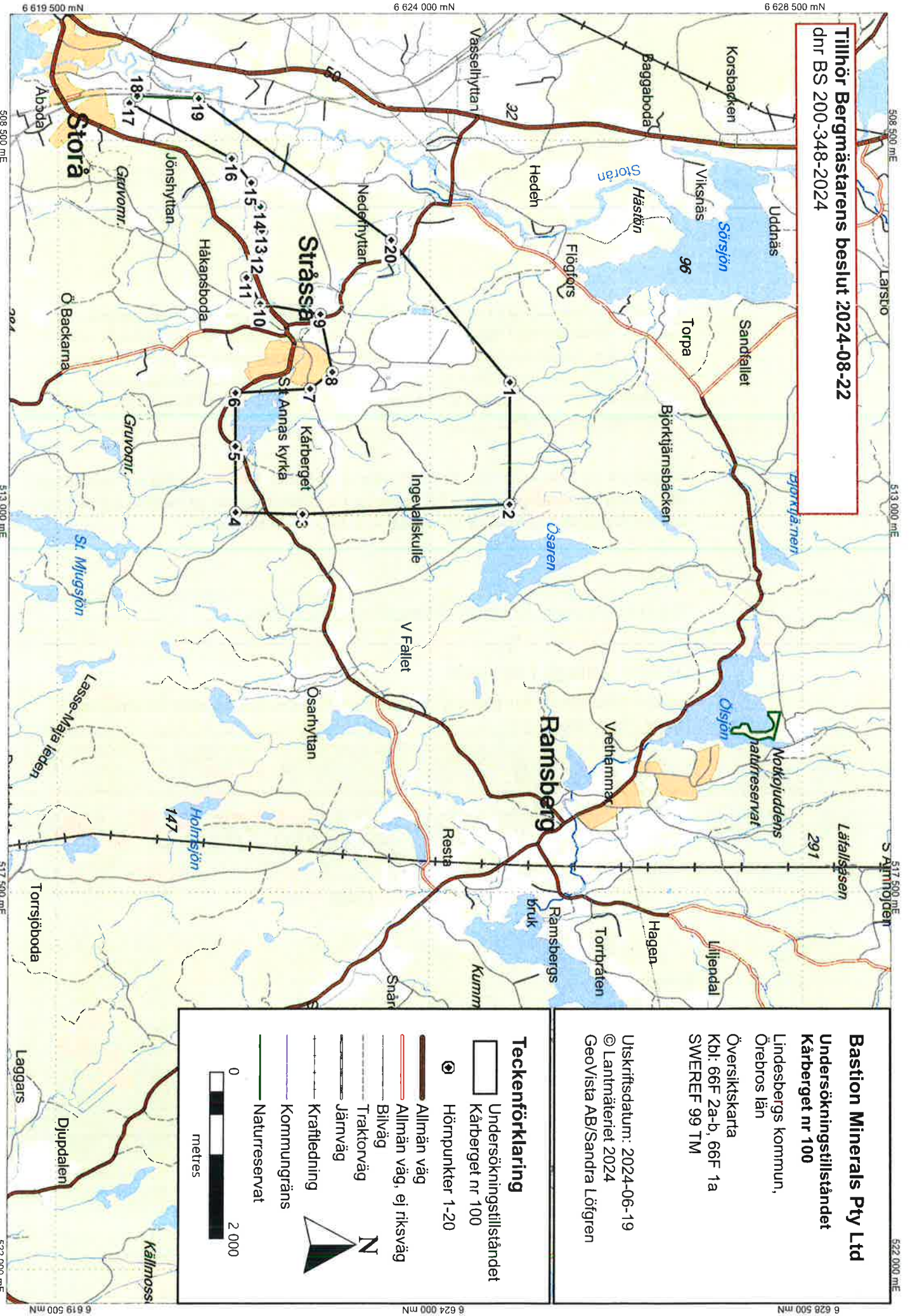
Bilaga 1, Karta undersökningsområdet

Bilaga 2, Överklagandehänvisning

Bilaga 3, Överklagandehänvisning



Tillhör Bergmästarens beslut 2024-08-22  
dnr BS 200-348-2024



**Bastion Minerals Pty Ltd**

Undersökningsställståndet  
Kärberget nr 100

Lindesbergs kommun,  
Örebro län

Översiktskarta  
Kbl: 66F 2a-b, 66F 1a  
SWEREF 99 TM

Utskriftsdatum: 2024-06-19  
© Lantmäteriet 2024  
GeoVista AB/Sandra Löfgren

**Teckenförklaring**

Undersökningsställståndet  
Kärberget nr 100

Hömpunkter 1-20

Allmän väg

Allmän väg, ej riksväg

Bilväg

Traktorsväg

Järnväg

Kraftledning

Kommungräns

Naturreservat





**BERGSSTATEN**

## Överklagandehänvisning vid kungörelsedelgivning

Om ni tagit del av beslutet genom att läsa om beslutet i en tidning, s.k. kungörelsedelgivning gäller följande för att överklaga bergmästarens beslut.

Överklagandet ska vara skriftligt och ställas till Förvaltningsrätten i Luleå **men skickas till Bergsstaten, Box 43, SE-971 02 Luleå** eller [mineinspect@bergsstaten.se](mailto:mineinspect@bergsstaten.se)

I överklagandet ska ni ange:

- Vilket beslut som ni överklagar, ange beslutets diarienummer.
- Varför ni anser att beslutet ska ändras och vilken ändring ni vill ha.
- Ni ska ange ert namn, telefonnummer, postadress och e-postadress.
- Om ni anlitar ombud ska ombudets namn, telefonnummer, postadress och e-postadress anges.

Ert överklagande ska ha kommit in till Bergsstaten **senast den 30 september 2024**.

Om ni behöver upplysningar om hur man överklagar kan ni vända er till Bergsstaten, via epost [mineinspect@bergsstaten.se](mailto:mineinspect@bergsstaten.se) eller telefon 0920-23 79 00.

**BERGSSTATEN**

## Överklagandehänvisning vid delgivning med delgivningskvitto

Om ni tagit del av beslutet genom att få det skickat till er tillsammans med ett delgivningskvitto ska ni göra enligt följande för att överklaga bergmästarens beslut. Börja med att skriva under delgivningskvittot och skicka det till Bergsstaten. Detta är endast en bekräftelse på att ni tagit del av beslutet. Det innebär inte att ni har godtagit beslutet.

Ni har därefter **tre veckor** på er, **från det datumet ni skrivit under delgivningskvittot**, att skriva ert överklagande och skicka in det till Bergsstaten.

Överklagandet ska vara skriftligt och ställas till Förvaltningsrätten i Luleå **men skickas till Bergsstaten, Box 43, SE-971 02 Luleå** eller [mineinspect@bergsstaten.se](mailto:mineinspect@bergsstaten.se)

I överklagandet ska ni ange:

- Vilket beslut som ni överklagar, ange beslutets diarienummer.
- Varför ni anser att beslutet ska ändras och vilken ändring ni vill ha.
- Ni ska ange ert namn, telefonnummer, postadress och e-postadress.
- Om ni anlitar ombud ska ombudets namn, telefonnummer, postadress och e-postadress anges.

Ert överklagande ska ha kommit in till Bergsstaten **inom tre veckor från den dag då ni fick del av beslutet**.

Om ni som överklagar är en part som företräder det allmänna, ska överklagandet dock ha kommit in **inom tre veckor från den dag då beslutet meddelades**.

Om ni behöver upplysningar om hur man överklagar kan ni vända er till Bergsstaten, via epost [mineinspect@bergsstaten.se](mailto:mineinspect@bergsstaten.se) eller telefon 0920-23 79 00.