



BERGSSTATEN  
Box 43  
SE-971 02 Luleå  
Sweden

BESLUT

Sid 1(7)  
2024-08-22

Dnr BS 200-409-2024

Luossavaara-Kiirunavaara AB  
Box 952  
971 28 Luleå

**KOPIA**

## Undersökningstillstånd för området Kiirunavaara nr 16 i Kiruna kommun i Norrbottens län

### Beslut

Bergmästaren beviljar Luossavaara-Kiirunavaara AB, 556001-5835, (hädanefter sökanden) undersökningstillstånd med tillståndsid 2024:126 enligt minerallagen (1991:45) för området Kiirunavaara nr 16.

Undersökningstillståndet innebär ensamrätt för sökanden till undersökning av det beviljade området. Med undersökning avses arbete i syfte att påvisa en fyndighet avseende sådana koncessionsmineral som anges i 1 kap. 1 § 1 och 2 minerallagen.

Undersökningstillståndet gäller i tre år från den 22 augusti 2024 till den 22 augusti 2027.

### Undersökningsområdet

Undersökningsområdet, se bifogad karta (bilaga 1), omfattar en yta om 18,89 ha och begränsas av räta linjer mellan hörnpunkter med koordinater i SWEREF 99TM enligt följande.

#### Huvudyta 1

Hörnpunkt	N-koordinat	E-koordinat
1	7 536 652,6	719 051,91
2	7 536 636,96	719 204,52
3	7 536 525,44	719 369,68
4	7 536 217,33	719 335,86
5	7 536 160,49	719 418,04
6	7 535 903,55	719 515,32

7	7 535 759,64	719 627,02
8	7 535 291,68	719 636,42
9	7 535 881,8	719 311,8
10	7 536 197,08	719 342,94

### **Villkor**

Sökanden ska ställa säkerhet för ersättning avseende skada eller intrång som kan bli följden av undersökningsarbete. Säkerheten ska ställas till Bergsstaten innan undersökningsarbeten påbörjas.

### **Bakgrund**

Sökanden har beviljats undantag från regeln i 2 kap. 9 § minerallagen om förbudsår beträffande mark inom samma område som det upphörda undersökningstillståndet Kiirunavaara nr 5, ärende med diarienummer BS 202-408-2024. Bergmästarens beslut att medge undantag från förbudsåret innebär att ansökan om undersökningstillstånd för området Kiirunavaara nr 16 kan tas upp till prövning.

Ansökan om undersökningstillstånd kom in till Bergsstaten 14 april 2024 och avser koncessionsmineralet järn som förekommer i berggrunden. Sökanden har till sin ansökan fogat en karta över det sökta området och uppgifter om vilka fastighets- och övriga kända sakägare som berörs av ansökan. Enligt sökanden kan arbeten inom det sökta området leda till fynd av koncessionsmineral därför att sökanden under 17 år kontinuerligt undersökt området inom det upphörda undersökningstillståndet Kiirunavaara nr 5. Resultat från tidigare utförda undersökningar inom området och brytning inom angränsande bearbetningskoncessioner visar på god potential för ytterligare fynd av mineralisering. Mineraliseringen inom området är en fortsättning på den redan kända Kirunamalmen. De undersökningsarbeten som sökanden planerar att utföra är förtättningsborrning och diamantborrning med efterföljande borrhålsgeofysik.

Ansökan om undersökningstillstånd har remitterats till länsstyrelsen, kommunen och Sametinget. Underrättelse om ansökan har sänts till berörda fastighets- och övriga kända sakägare. Yttranden från Sametinget, Kiruna kommun, skrivelser från Vattenfall Eldistribution AB samt en fastighetsägare har kommit in till Bergsstaten.

Kommunen har i huvudsak framfört följande.

Kiruna kommun har inga synpunkter på ansökan om undersökningstillstånd.

Sametinget har i huvudsak framfört följande.

Området ligger inom åretruntmarker för Gabna sameby. I Sametingets databas i Renmark publiceras kartor och information om renskötsel och samebyarnas markanvändning. För att förstå markens betydelse för renskötseln i området krävs information och kunskaper om hur renskötseln bedrivs. Berörda samebyar har rätt till inflytande och ska ha möjlighet att påverka besluten när mark inom det samiska traditionella området berörs. Verksamhetsutövaren ska därför ha direkt dialog med berörda samebyer om planerade exploateringar och samråd ska ske i ett tidigt skede.

Vattenfall Eldistribution AB har flera anläggningar inom området i form av högspänningsmarkkablar och lågspänningsmarkkablar. Det finns flera säkerhetsavstånd som innehavaren måste ta hänsyn till. Det är inte tillåtet att ändra marknivå eller vidta andra åtgärder som kan medföra fara för en nätstation eller medföra fara att stationen kan vålla skada på person eller egendom. Schaktning eller grävning bör inte ske inom ett avstånd av 4 meter från nätstationen. Vid schaktning eller grävning invid markkabel råder särskilda säkerhetsbestämmelser.

Från fastighets- och övriga kända sakägare har i huvudsak följande synpunkter framförts.

Kommuninvånarna blir hårt drabbade av gruvbrytningen i Kiruna, såväl ekonomiskt som känslomässigt.

## **Motivering**

### *Tillämpliga bestämmelser*

Enligt 2 kap. 2 § minerallagen ska ett undersökningstillstånd meddelas om det finns anledning att anta att undersökning i området kan leda till fynd av koncessionsmineral. Undersökningstillstånd får dock inte beviljas den som uppenbarligen saknar möjlighet eller avsikt att få till stånd en ändamålsenlig undersökning eller den som tidigare har visat sig olämplig att bedriva undersökningsarbeten.

Av 1 kap. 5 § första stycket minerallagen framgår att ett undersökningstillstånd som grundas på ansökan avseende något eller några av de koncessionsmineral som anges i 1 § 1 och 2 gäller, om inte sökanden begär annat, samtliga mineral som anges där.

### *Förarbeten*

En förutsättning för att sökanden ska få undersökningstillstånd är att det ska finnas anledning att anta att undersökning i området kan leda till fynd av koncessionsmineral. Enligt förarbetena till minerallagen är det sökanden som ska förete någon form av utredning som visar att denna förutsättning är uppfylld. Han ska alltså kunna förete något indicium på att åtminstone något koncessionsmineral förekommer inom det aktuella området. Kravet får inte sättas så högt att seriöst prospekteringsarbete försvåras (prop. 1988/89:92 s. 90).

Kriteriet att sökanden uppenbarligen saknar möjlighet att få till stånd en ändamålsenlig undersökning visar att prövningen inte är avsedd att vara särskilt ingående utan att det främst är fallen av missbruk man vill komma åt (prop. 1988/89:92 s. 91 och prop. 2004/05:40 s. 37).

Tillstånd ska vägras om sökanden tidigare har visat sig olämplig att bedriva undersökningsarbete. I detta fall krävs det inte att förhållandet ska vara uppenbart utan det räcker med att sökanden inte bedöms uppfylla kravet. Exempel på situationer där tillstånd kan vägras är att sökanden tidigare har visat bristande hänsyn till markägares eller andra sakägares intressen eller utfört undersökningsarbeten på ett sätt som varit skadligt för natur- eller kulturmiljön. Vid prövningen bör sådana omständigheter vägas in som hur allvarliga missförhållandena varit, om det varit fråga om enstaka eller upprepade överträdelser och i vilken utsträckning det berott på sökanden själv samt hur lång tid som gått från det tidigare undersökningsarbetet (prop. 2004/05:40 s. 80).

### *Bergmästarens bedömning*

Sökanden har anfört att tidigare undersökningar inom området och brytning inom angränsande bearbetningskoncessioner visar på god potential för ytterligare fynd av mineralisering i området.

Mot bakgrund av vad sökanden har anfört anser bergmästaren att undersökningar i det aktuella området kan komma att leda till fynd av koncessionsmineral av det slag som ansökan avser. Bergmästaren vill erinra om att det är omständigheter hänförliga till den sökande själv som ska beaktas vid bedömningen av kriteriet om sökanden uppenbarligen saknar möjlighet och avsikt att få till stånd en ändamålsenlig undersökning. Vad som har framkommit i ärendet föranleder inte bergmästaren att ifrågasätta sökandens möjlighet eller avsikt att få till stånd ändamålsenliga undersökningar inom det sökta området. Bergmästaren konstaterar vidare att det inte har framkommit något som innebär att sökanden tidigare visat sig olämplig att bedriva undersökningsarbete.

Den aktuella ansökan avser koncessionsmineralet järn som förekommer i berggrunden. Eftersom ansökan avser koncessionsmineral som anges i 1 kap. 1 § 1 och 2 minerallagen, och sökanden inte har begärt annat, beviljar bergmästaren undersökningstillstånd för samtliga koncessionsmineral som anges i bestämmelsen.

Undersökningsavgiften för tillståndet har enligt 14 kap. 2 § minerallagen och 10 § mineralförordningen, med beaktande av undersökningsområdets storlek och de mineral som omfattas, bestämts till 380 kr. Bergmästaren konstaterar att sökanden har betalat den fastställda undersökningsavgiften.

Enligt bergmästarens bedömning är förutsättningarna för att bevilja det sökta undersökningstillståndet uppfyllda.

### **Delgivning av beslutet**

Bergmästaren har beslutat att samtliga fastighets- och sakägare ska delges detta beslut genom kungörelsedelgivning i tidningarna Norrländska Socialdemokraten och Norrbottens-Kuriren samt i Post- och Inrikes Tidningar.

### **Hur man överklagar**

Detta beslut som delges genom kungörelsedelgivning kan överklagas till Förvaltningsrätten i Luleå senast den 26 september 2024 vilket även anges i överklagandehänvisningen (bilaga 2).

### **Bergmästaren erinrar om följande**

Undersökningsarbete inom det beviljade området får endast utföras i enlighet med en gällande arbetsplan som ska upprättas av sökanden. Arbetsplanen ska delges ägare till de fastigheter där arbetet ska bedrivas och innehavare av särskild rätt som berörs av arbetet. Bestämmelser om arbetsplan för undersökningsarbete och när en arbetsplan blir gällande finns i 3 kap. 5 – 5 e §§ minerallagen. Sökanden är skyldig att tillhandahålla en översättning av arbetsplanen på finska, meänkieli eller samiska om undersökningsarbetet ska utföras inom ett område som helt eller delvis sammanfaller med språkets förvaltningsområde enligt 6 § lagen (2009:724) om nationella minoriteter och minoritetsspråk. Begäran om översättning kan framställas skriftligen till sökanden av fastighetsägare eller innehavare av särskild rätt som berörs av planerade arbeten enligt arbetsplanen. Begäran om översättning ska vara sökanden tillhanda inom tio dagar från delgivningen av beslutet om undersökningstillstånd.

I den arbetsplan som sökanden ska upprätta samt delge berörda fastighetsägare och innehavare av särskild rätt ska sökanden bland annat lämna uppgift om hur eventuella skador och intrång kommer att regleras. Arbetsplanen ska också innehålla uppgift om vilken form av säkerhet som sökanden har och storleken på säkerheten. Fastighetsägare eller innehavare till särskild rätt som inte godkänner säkerheten kan begära att säkerheten prövas av länsstyrelsen enligt 17 kap. 2 § minerallagen.

Enligt 3 kap. 3 § minerallagen ska undersökningsarbete utföras så att minsta skada och intrång vållas på någon annans egendom och på natur- och kulturmiljön.

Undersökningsarbete får inte äga rum inom nationalpark eller i strid med föreskrifter som gäller för natur- eller kulturresevat. Det åvilar sökanden att hos länsstyrelsen eller hos bergmästaren ansöka om medgivande till undersökningsarbete inom sådana skyddade områden som anges 3 kap. 6 och 7 §§ minerallagen, om medgivande inte beviljas råder hinder mot undersökningsarbete. Det åvilar också sökanden att ansöka om eventuella ytterligare tillstånd enligt annan lagstiftning än minerallagen, t.ex. miljöbalken, som kan komma att krävas för att få bedriva undersökningsarbete inom undersökningstillståndet.

Bergmästarens erinran är inte en fullständig redogörelse för bestämmelser i minerallagen eller annan lagstiftning som kan ha betydelse för sökandens rätt att bedriva arbete inom undersökningstillståndet eller de skyldigheter som åvilar sökanden.

### **Övrigt**

Yttrandena kommer att sändas till den sökande i sin helhet.

### De som deltagit i beslutet

Beslut i detta ärende har fattats av bergmästare Helena Kjellson efter föredragning av Fanny Nordetun.



Helena Kjellson



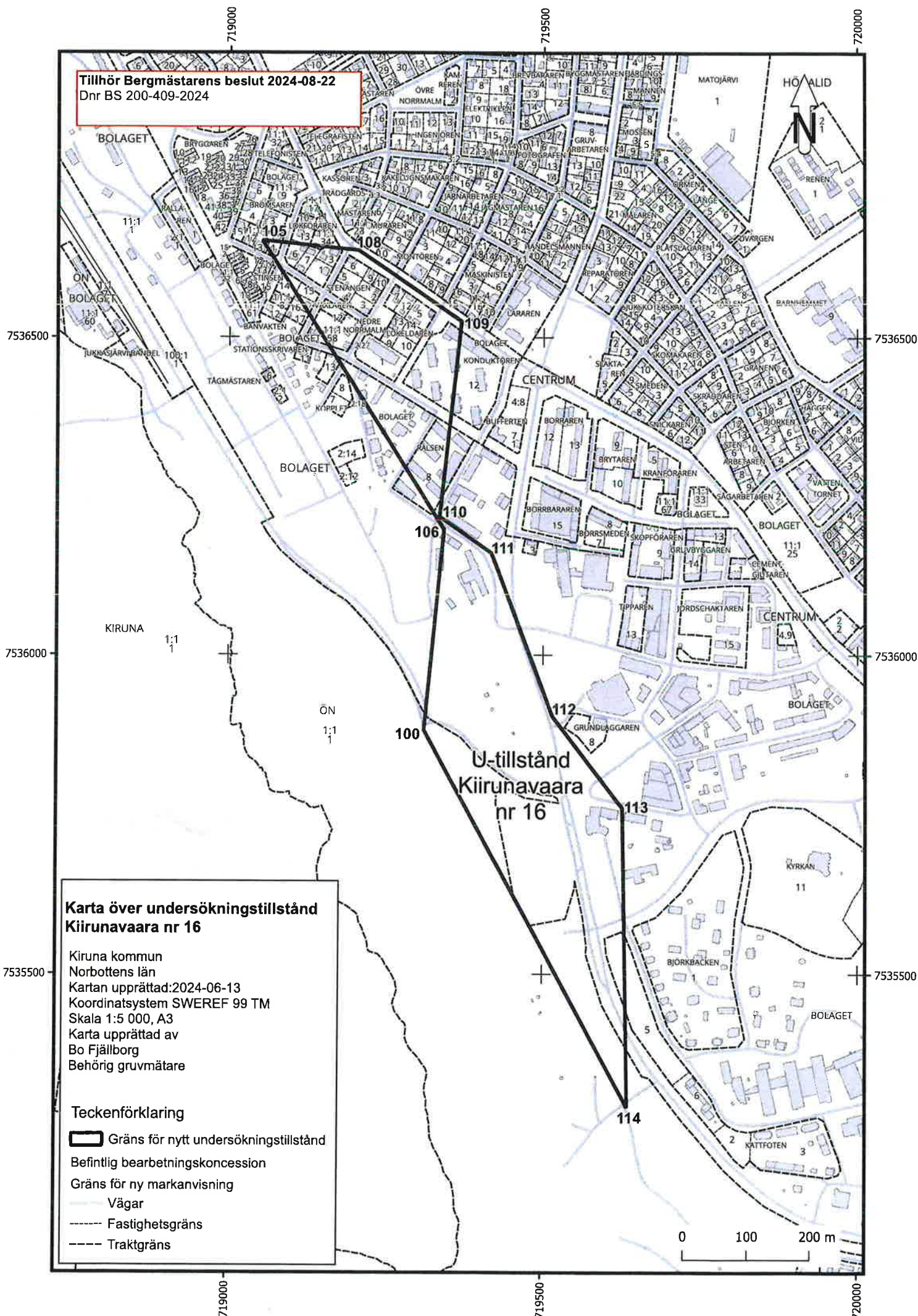
Fanny Nordetun

### Bilagor

Bilaga 1, Karta undersökningsområdet

Bilaga 2, Överklagandehänvisning




Tillhör Bergmästarens beslut 2024-08-22  
Dnr BS 200-409-2024

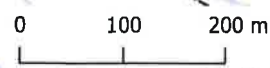


**Karta över undersökningstillstånd  
Kiirunavaara nr 16**

Kiruna kommun  
Norrbottens län  
Kartan upprättad: 2024-06-13  
Koordinatsystem SWEREF 99 TM  
Skala 1:5 000, A3  
Karta upprättad av  
Bo Fjällborg  
Behörig gruvmätare

**Teckenförklaring**

-  Gräns för nytt undersökningstillstånd
-  Befintlig bearbetningskoncession
-  Gräns för ny markanvisning
-  Vägar
-  Fastighetsgräns
-  Traktgräns





**BERGSSTATEN**

## Överklagandehänvisning vid kungörelsedelgivning

Om ni tagit del av beslutet genom att läsa om beslutet i en tidning, s.k. kungörelsedelgivning gäller följande för att överklaga bergmästarens beslut.

Överklagandet ska vara skriftligt och ställas till Förvaltningsrätten i Luleå **men skickas till Bergsstaten, Box 43, SE-971 02 Luleå** eller [mineinspect@bergsstaten.se](mailto:mineinspect@bergsstaten.se)

I överklagandet ska ni ange:

- Vilket beslut som ni överklagar, ange beslutets diarienummer.
- Varför ni anser att beslutet ska ändras och vilken ändring ni vill ha.
- Ni ska ange ert namn, telefonnummer, postadress och e-postadress.
- Om ni anlitar ombud ska ombudets namn, telefonnummer, postadress och e-postadress anges.

Ert överklagande ska ha kommit in till Bergsstaten **senast den 26 september 2024**.

Om ni behöver upplysningar om hur man överklagar kan ni vända er till Bergsstaten, via epost [mineinspect@bergsstaten.se](mailto:mineinspect@bergsstaten.se) eller telefon 0920-23 79 00.

