

1478078 BC LTD
2080 – 777 Hornby Street
Vancouver BC
V6Z 1S4
Canada

KOPIA

KOPIA

Undersökningstillstånd för området Maunuvaara nr 101 i Pajala, Gällivare och Kiruna kommuner i Norrbottens län

Beslut

Bergmästaren beviljar 1478078 BC Ltd, 7 4124 7159BC0001, (hädanefter sökanden) undersökningstillstånd med tillståndsid 2025:12 enligt minerallagen (1991:45) för området Maunuvaara nr 101.

Undersökningstillståndet innebär ensamrätt för sökanden till undersökning av det beviljade området. Med undersökning avses arbete i syfte att påvisa en fyndighet avseende sådana koncessionsmineral som anges i 1 kap. 1 § 1 och 2 minerallagen.

Undersökningstillståndet gäller i tre år från den 28 januari 2025 till den 28 januari 2028.

Undersökningsområdet

Undersökningsområdet, se bifogad karta (bilaga 1), omfattar en yta om 69 792,72 ha och begränsas av räta linjer mellan hörnpunkter med koordinater i SWEREF 99TM enligt följande.

Huvudyta 1

Hörnpunkt	N-koordinat	E-koordinat
1	7 506 770	784 830
2	7 507 150	785 960
3	7 507 370	787 070
4	7 507 940	788 150
5	7 509 700	788 250
6	7 510 950	787 010

7	7 511 830	786 550
8	7 513 340	786 140
9	7 514 530	786 150
10	7 516 150	786 720
11	7 516 260	787 080
12	7 515 820	787 600
13	7 514 280	788 830
14	7 513 860	789 870
15	7 513 330	791 730
16	7 513 040	793 020
17	7 512 950	793 220
18	7 513 010	795 220
19	7 511 450	796 040
20	7 509 540	797 960
21	7 508 540	799 090
22	7 507 140	800 040
23	7 505 890	803 150
24	7 505 050	804 580
25	7 503 090	804 950
26	7 499 470	805 420
27	7 499 200	805 840
28	7 499 700	806 470
29	7 499 470	807 060
30	7 498 710	807 430
31	7 497 890	808 270
32	7 496 110	810 410
33	7 495 410	810 530
34	7 495 090	811 080
35	7 495 440	812 170
36	7 495 580	812 990
37	7 495 330	813 800
38	7 495 210	814 500
39	7 494 600	814 800

40	7 492 700	814 000
41	7 491 570	816 150
42	7 490 660	817 480
43	7 490 265	813 600
44	7 489 250	812 500
45	7 488 475	812 500
46	7 486 860	812 030
47	7 486 550	811 750
48	7 486 430	810 880
49	7 484 725	811 520
50	7 484 800	812 500
51	7 486 460	813 330
52	7 490 150	817 700
53	7 489 770	818 190
54	7 489 680	818 880
55	7 487 800	820 430
56	7 487 800	822 330
57	7 487 955	822 332
58	7 486 040	824 720
59	7 484 480	826 470
60	7 481 300	829 040
61	7 480 220	822 830
62	7 481 470	821 830
63	7 481 960	821 070
64	7 482 530	818 830
65	7 482 290	817 570
66	7 481 900	816 120
67	7 481 110	815 790
68	7 480 350	815 990
69	7 479 920	816 480
70	7 479 180	816 510
71	7 479 150	816 340
72	7 472 240	813 720

73	7 468 670	809 670
74	7 472 800	804 270
75	7 476 130	802 840
76	7 477 640	800 140
77	7 477 720	796 170
78	7 488 040	794 350
79	7 495 340	792 680
80	7 500 230	789 300
81	7 500 860	787 960
82	7 501 960	787 210
83	7 503 180	786 550
84	7 503 300	785 990
85	7 504 020	786 020
86	7 504 740	786 260
87	7 505 190	786 050
88	7 505 770	785 360

Undantagsyta 1

Hörnpunkt	N-koordinat	E-koordinat
u1	7 499 720	794 460
u2	7 501 250	796 115
u3	7 502 190	797 350
u4	7 501 070	798 090
u5	7 498 620	798 810
u6	7 495 580	799 340
u7	7 494 120	799 210
u8	7 493 860	798 290
u9	7 494 120	797 560
u10	7 495 180	796 770
u11	7 497 630	795 650

Undantagsyta 2

Hörnpunkt	N-koordinat	E-koordinat
u12	7 503 970	796 664
u13	7 503 441	797 492
u14	7 503 045	797 583
u15	7 503 115	798 288
u16	7 502 666	798 347
u17	7 502 693	798 604
u18	7 502 212	798 668
u19	7 502 161	798 243
u20	7 502 650	798 194
u21	7 502 612	797 769
u22	7 502 880	797 118
u23	7 503 291	796 648

Undantagsyta 3

Hörnpunkt	N-koordinat	E-koordinat
u24	7 504 300	798 650
u25	7 505 350	799 900
u26	7 503 200	802 200
u27	7 501 800	802 800
u28	7 499 076,52	803 517,89
u29	7 498 796,84	801 839,81
u30	7 498 322,94	800 915,31
u31	7 497 911,18	799 392,6
u32	7 501 298,43	798 740,01
u33	7 501 650	800 398,53
u34	7 502 900	800 600
u35	7 504 000	800 000
u36	7 503 600	799 200

Undantagsyta 4

Hörnpunkt	N-koordinat	E-koordinat
u37	7 498 300	801 000
u38	7 498 550	801 450
u39	7 498 240	801 970
u40	7 498 490	802 310
u41	7 498 430	802 610
u42	7 498 600	803 250
u43	7 498 700	804 500
u44	7 495 700	804 950
u45	7 495 150	804 550
u46	7 495 900	804 200
u47	7 495 600	803 900
u48	7 496 000	803 250
u49	7 497 670	801 000

Undantagsyta 5

Hörnpunkt	N-koordinat	E-koordinat
u50	7 486 680	802 090
u51	7 487 270	804 810
u52	7 487 270	804 820
u53	7 487 900	808 000
u54	7 490 500	806 550
u55	7 492 900	804 700
u56	7 493 350	805 700
u57	7 490 800	807 600
u58	7 488 100	809 100
u59	7 487 400	808 000
u60	7 484 820	806 130
u61	7 484 800	806 110
u62	7 484 170	806 490
u63	7 480 470	808 690
u64	7 479 660	808 290

u65	7 479 140	807 060
u66	7 479 250	806 010
u67	7 481 260	804 170

Villkor

Sökanden ska ställa säkerhet för ersättning avseende skada eller intrång som kan bli följden av undersökningsarbete. Säkerheten ska ställas till Bergsstaten innan undersökningsarbeten påbörjas.

Bakgrund

Ansökan om undersökningstillstånd kom in till Bergsstaten 25 oktober 2024 och avser koncessionsmineralen koppar, guld, silver, järn som förekommer i berggrunden, molybden, nickel, kobolt, litium, tantal och cesium. Sökanden har till sin ansökan fogat en karta över det sökta området och uppgifter om vilka fastighets- och övriga kända sakägare som berörs av ansökan. Enligt sökanden kan arbeten inom det sökta området leda till fynd av koncessionsmineral därför att det finns flera kända mineralförekomster inom det nu ansökta området, såsom Kurkkionvaara, Saarikoski, Rappukoski, Rissa, Kuusivaara, Maunuvaara och Vuollovaara med flera. Enligt sökande finns god potential för ytterligare mineraliseringar inom ansökningsområdet. De undersökningsarbeten som sökanden planerar att utföra är sammanställa tillgänglig geologiskt material från tidigare undersökningar för att sedan följa upp med ett jordprovtagningsprogram. Detta i syfte för att ta fram målområden för mer detaljerade undersökningar i form av geofysiska mätningar samt borrhning.

Ansökan om undersökningstillstånd har remitterats till länsstyrelsen, kommunen och Sametinget. Underrättelse om ansökan har sänts till berörda fastighets- och övriga kända sakägare. Yttranden från länsstyrelsen i Norrbottens län, Sametinget, Kiruna och Gällivare kommun har kommit in till Bergsstaten.

Länsstyrelsen har i huvudsak framfört följande.

Ansökningsområdet berör flera naturreservat, mycket höga naturvärden och Natura 2000-områden. Även vattendrag som finns inom området ingår i Natura 2000-området Torne- och Kalixälvsystem. Inom naturreservat ska undersökningsarbeten föregås av samråd med Länsstyrelsen enligt 12 kap. 6 § miljöbalken (1998:808). Vidare informerar Länsstyrelsen att prospekteringsarbeten inom reservatet kan komma kräva dispens eller tillstånd från naturreservatsföreskrifterna och arbeten som kan påverka miljön i ett Natura 2000-område kan kräva tillstånd enligt 7 kap. 28 a § miljöbalken.

Kommunerna har i huvudsak framfört följande.

Gällivare kommun informerar att det inom ansökningsområdet förekommer Natura 2000-områden som omfattas av Art- och Habitatdirektivet. Vid användning av maskiner under planerat arbete är det av vikt att de är miljögodkända samt används så att inte drivmedel och oljor når vattendrag eller natur, utrustning för sanering ska finnas i anslutning. Vid eventuell framtida kärnborrning ska en anmälan om djupborrning enligt 4 kap. 17 § miljöprövningsförordningen upprättas hos Gällivare kommun.

Kiruna kommun har inga synpunkter på ansökan men önskar dock att ta del av framtida arbetsplaner.

Sametinget har i huvudsak framfört följande.

Ansökningsområdet ligger inom renbetesmarker för samebyarna Gabna, Girjas och Laevas samt koncessionssamebyarna Sattajärvi och Täreändö. Inom det ansökta området finns flera områden av riksintresse för rennäringen i form av kärnområden och flyttleder. I Sametingets databas iRenmark publiceras kartor och information om renskötsel och samebyarnas markanvändning. För att förstå markens betydelse för renskötseln i området krävs information och kunskaper om hur renskötseln bedrivs. Verksamhetsutövaren ska ha direkt dialog med berörda samer om planerade exploateringar och samråd ska ske i ett tidigt skede. Sametinget avstyrker att ansökan beviljas.

Från fastighets- och övriga kända sakägare har i huvudsak följande synpunkter framförts.

Vattenfall Eldistribution AB informerar att de har elnätsanläggningar i området i form av både lokalnätsledningar och regionnätsledningar.

Motivering

Tillämpliga bestämmelser

Enligt 2 kap. 2 § minerallagen ska ett undersökningstillstånd meddelas om det finns anledning att anta att undersökning i området kan leda till fynd av koncessionsmineral. Undersökningstillstånd får dock inte beviljas den som uppenbarligen saknar möjlighet eller avsikt att få till stånd en ändamålsenlig undersökning eller den som tidigare har visat sig olämplig att bedriva undersökningsarbeten.

Enligt 1 § tredje stycket mineralförordningen (1992:285), om bergmästaren begär det, ska sökanden ge in en plan för hur undersökningsarbetet ska bedrivas och en utredning om sina möjligheter att fullfölja planen.

Av 1 kap. 5 § första stycket minerallagen framgår att ett undersökningstillstånd som grundas på ansökan avseende något eller några av de koncessionsmineral som anges i 1 § 1 och 2 gäller, om inte sökanden begär annat, samtliga mineral som anges där.

Förarbeten

En förutsättning för att sökanden ska få undersökningstillstånd är att det ska finnas anledning att anta att undersökning i området kan leda till fynd av koncessionsmineral. Enligt förarbetena till minerallagen är det sökanden som ska förete någon form av utredning som visar att denna förutsättning är uppfylld. Han ska alltså kunna förete något indicium på att åtminstone något koncessionsmineral förekommer inom det aktuella området. Kravet får inte sättas så högt att seriöst prospekteringsarbete försvåras (prop. 1988/89:92 s. 90).

Kriteriet att sökanden uppenbarligen saknar möjlighet att få till stånd en ändamålsenlig undersökning visar att prövningen inte är avsedd att vara särskilt ingående utan att det främst är fallen av missbruk man vill komma åt (prop. 1988/89:92 s. 91 och prop. 2004/05:40 s. 37).

Tillstånd ska vägras om sökanden tidigare har visat sig olämplig att bedriva undersökningsarbete. I detta fall krävs det inte att förhållandet ska vara uppenbart utan det räcker med att sökanden inte bedöms uppfylla kravet. Exempel på situationer där tillstånd kan vägras är att sökanden tidigare har visat bristande hänsyn till markägares eller andra sakägares intressen eller utfört undersökningsarbeten på ett sätt som varit skadligt för natur- eller kulturmiljön. Vid prövningen bör sådana omständigheter vägas in som hur allvarliga missförhållandena varit, om det varit fråga om enstaka eller upprepade överträdelser och i vilken utsträckning det berott på sökanden själv samt hur lång tid som gått från det tidigare undersökningsarbetet (prop. 2004/05:40 s. 80).

Bergmästarens bedömning

Bergmästaren har begärt att sökanden redogör för hur undersökningsarbetet ska bedrivas i det sökta området och vilka förutsättningar sökanden har att fullfölja planerade arbeten. Med utgångspunkt från de uppgifter sökanden har lämnat anser bergmästaren att undersökningar i det aktuella området kan komma att leda till fynd av koncessionsmineral av det slag som ansökan avser. Bergmästaren vill erinra om att det är omständigheter hänförliga till den sökande själv som ska beaktas vid bedömningen

av kriteriet om sökanden uppenbarligen saknar möjlighet och avsikt att få till stånd en ändamålsenlig undersökning. Vad som har framkommit i ärendet föranleder inte bergmästaren att ifrågasätta sökandens möjlighet eller avsikt att få till stånd ändamålsenliga undersökningar inom det sökta området. Bergmästaren konstaterar vidare att det inte har framkommit något som innebär att sökanden tidigare visat sig olämplig att bedriva undersökningsarbete.

Den aktuella ansökan avser koncessionsmineralen koppar, guld, silver, järn som förekommer i berggrunden, molybden, nickel, kobolt, litium, tantal och cesium. Eftersom ansökan avser koncessionsmineral som anges i 1 kap. 1 § 1 och 2 minerallagen, och sökanden inte har begärt annat, beviljar bergmästaren undersökningstillstånd för samtliga koncessionsmineral som anges i bestämmelsen.

Undersökningsavgiften för tillståndet har enligt 14 kap. 2 § minerallagen och 10 § mineralförordningen, med beaktande av undersökningsområdets storlek och de mineral som omfattas, bestämts till 1 395 860 kr. Bergmästaren konstaterar att sökanden har betalat den fastställda undersökningsavgiften.

Enligt bergmästarens bedömning är förutsättningarna för att bevilja det sökta undersökningstillståndet uppfyllda.

Delgivning av beslutet

Bergmästaren har beslutat att samtliga fastighets- och övriga kända sakägare ska delges detta beslut genom kungörelsedelgivning i tidningarna Norrländska Socialdemokraten och Norrbottens Kuriren samt i Post- och Inrikes Tidningar.

Hur man överklagar

Den som delges detta beslut genom kungörelsedelgivning kan överklaga beslutet till Förvaltningsrätten i Luleå senast den 4 mars 2025 vilket även anges i överklagandehänvisningen (bilaga 2).

Bergmästaren erinrar om följande

Undersökningsarbete inom det beviljade området får endast utföras i enlighet med en gällande arbetsplan som ska upprättas av sökanden. Arbetsplanen ska delges ägare till de fastigheter där arbetet ska bedrivas och innehavare av särskild rätt som berörs av arbetet. Bestämmelser om arbetsplan för undersökningsarbete och när en arbetsplan blir gällande finns i 3 kap. 5 – 5 e §§ minerallagen. Sökanden är skyldig att tillhandahålla en översättning av arbetsplanen på finska, meänkieli eller samiska om undersökningsarbetet

ska utföras inom ett område som helt eller delvis sammanfaller med språkets förvaltningsområde enligt 6 § lagen (2009:724) om nationella minoriteter och minoritetsspråk. Begäran om översättning kan framställas skriftligen till sökanden av fastighetsägare eller innehavare av särskild rätt som berörs av planerade arbeten enligt arbetsplanen. Begäran om översättning ska vara sökanden tillhanda inom tio dagar från delgivningen av beslutet om undersökningstillstånd.

I den arbetsplan som sökanden ska upprätta samt delge berörda fastighetsägare och innehavare av särskild rätt ska sökanden bland annat lämna uppgift om hur eventuella skador och intrång kommer att regleras. Arbetsplanen ska också innehålla uppgift om vilken form av säkerhet som sökanden har och storleken på säkerheten. Fastighetsägare eller innehavare till särskild rätt som inte godkänner säkerheten kan begära att säkerheten prövas av länsstyrelsen enligt 17 kap. 2 § minerallagen.

Enligt 3 kap. 3 § minerallagen ska undersökningsarbete utföras så att minsta skada och intrång vållas på någon annans egendom och på natur- och kulturmiljön.

Undersökningsarbete får inte äga rum inom nationalpark eller i strid med föreskrifter som gäller för natur- eller kulturresevat. Det åvilar sökanden att hos länsstyrelsen eller hos bergmästaren ansöka om medgivande till undersökningsarbete inom sådana skyddade områden som anges 3 kap. 6 och 7 §§ minerallagen, om medgivande inte beviljas råder hinder mot undersökningsarbete. Det åvilar också sökanden att ansöka om eventuella ytterligare tillstånd enligt annan lagstiftning än minerallagen, t.ex. miljöbalken, som kan komma att krävas för att få bedriva undersökningsarbete inom undersökningstillståndet.

Bergmästarens erinran är inte en fullständig redogörelse för bestämmelser i minerallagen eller annan lagstiftning som kan ha betydelse för sökandens rätt att bedriva arbete inom undersökningstillståndet eller de skyldigheter som åvilar sökanden.

Övrigt

Yttrandena kommer att sändas till den sökande i sin helhet.

De som deltagit i beslutet

Beslut i detta ärende har fattats av bergmästare Helena Kjellson efter föredragning av Frida Hannerfors.



Helena Kjellson



Frida Hannerfors

Bilagor

Bilaga 1, Karta undersökningsområdet

Bilaga 2, Överklagandehänvisning

Tillhör Bergmästarens beslut 2025-01-28
dnr BS 200-1143-2024

1478078 BC Limited

Undersökningstillståndet Maunuaara nr 101

Utskriftsformat: A3

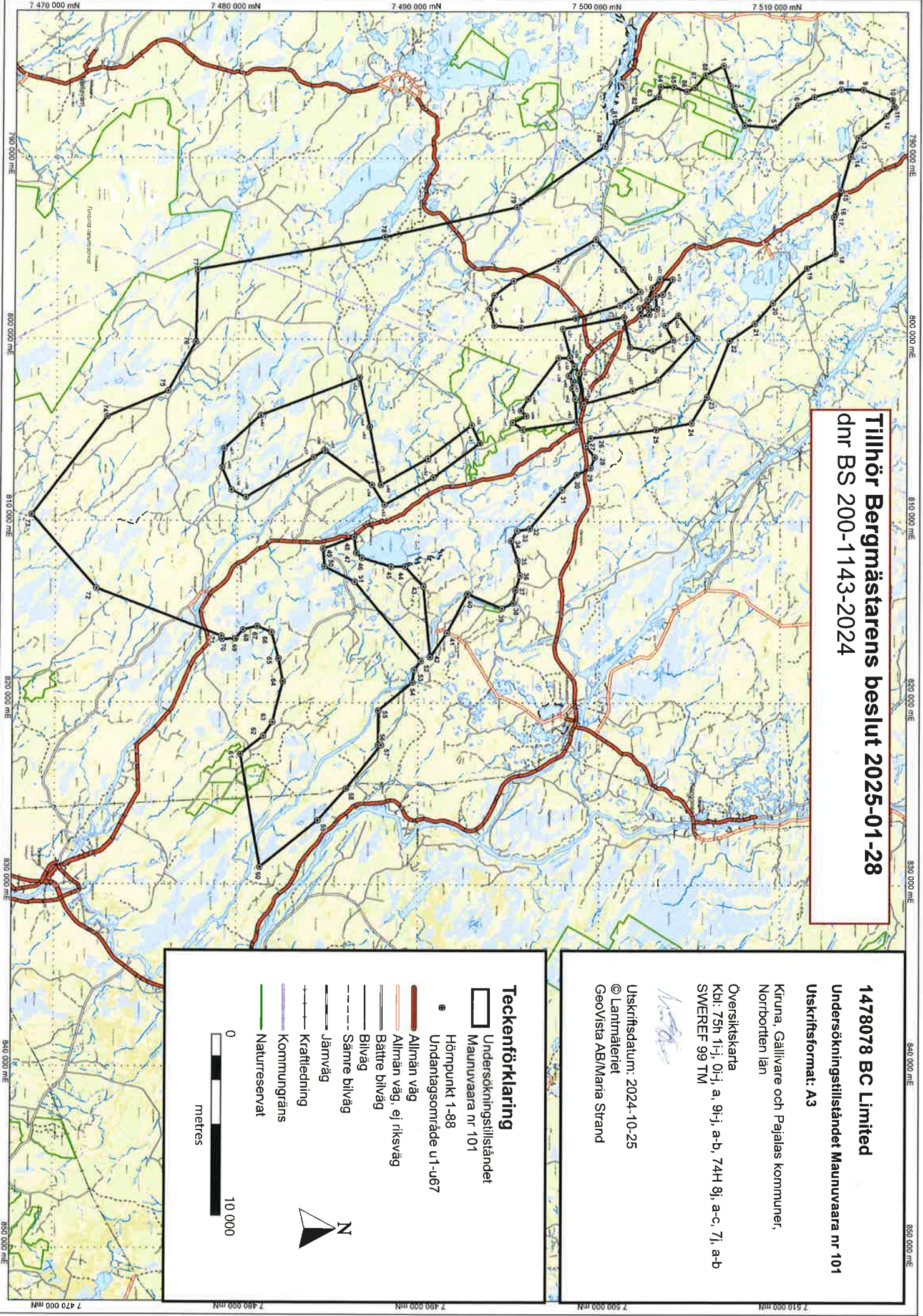
Kiruna, Gällivare och Pajalas kommuner,
Norrbotten län

Översiktskarta
Kot: 75h 11-j, 01-j, a, 91-j, a-b, 74H 8j, a-c, 7j, a-b
SWEREF 99 TM

Utskriftsdatum: 2024-10-25
© Lantmäteriet
Geovista AB/Maria Strand

Teckenförklaring

- Undersökningstillståndet
Maunuaara nr 101
- Hörnpunkt 1-88
Undantagsområde u1-u67
- Allmän väg
- Allmän väg, ej riksväg
- Bättre bilväg
- Bilväg
- Sämre bilväg
- Järnväg
- Kraftledning
- Kommungräns
- Naturreservat



**BERGSSTATEN**

Överklagandehänvisning vid kungörelsedelgivning

Om ni tagit del av beslutet genom att läsa om beslutet i en tidning, s.k. kungörelsedelgivning gäller följande för att överklaga bergmästarens beslut.

Överklagandet ska vara skriftligt och ställas till Förvaltningsrätten i Luleå **men skickas till Bergsstaten, Box 43, SE-971 02 Luleå** eller mineinspect@bergsstaten.se

I överklagandet ska ni ange:

- Vilket beslut som ni överklagar, ange beslutets diarienummer.
- Varför ni anser att beslutet ska ändras och vilken ändring ni vill ha.
- Ni ska ange ert namn, telefonnummer, postadress och e-postadress.
- Om ni anlitar ombud ska ombudets namn, telefonnummer, postadress och e-postadress anges.

Ert överklagande ska ha kommit in till Bergsstaten **senast den 4 mars 2025**.

Om ni behöver upplysningar om hur man överklagar kan ni vända er till Bergsstaten, via epost mineinspect@bergsstaten.se eller telefon 0920-23 79 00.