



**Beslut**

**Canstar Resources Inc.**  
**#550 – 220 Bay Street**  
**Ontario MSJ 2W4**  
**Toronto**  
**Canada**

## **Undersökningstillstånd för området Nyvall nr 101 i Arvidsjaur och Piteå kommuner i Norrbottens län**

### **Beslut**

Bergmästaren beviljar Canstar Resources Inc., CA1380813024, undersökningstillstånd med tillståndsid 2026:78 enligt minerallagen (1991:45) för området Nyvall nr 101.

Undersökningstillståndet innebär ensamrätt för Canstar Resources Inc. till undersökning av det beviljade området. Med undersökning avses arbete i syfte att påvisa en fyndighet avseende sådana koncessionsmineral som anges i 1 kap. 1 § 1 och 2 minerallagen.

Undersökningstillståndet gäller i tre år från den 21 maj 2026 till den 21 maj 2029.

### **Undersökningsområdet**

Undersökningsområdet, se bifogad karta (bilaga 1), omfattar en yta om 36 679,27 ha och begränsas av räta linjer mellan hörnpunkter med koordinater i SWEREF 99TM enligt följande.



### Huvudyta 1

Hörnpunkt	N-koordinat	E-koordinat
1	7 266 860	687 130
2	7 264 250	700 830
3	7 264 670	703 530
4	7 267 820	708 030
5	7 270 200	710 270
6	7 271 500	718 210,8
7	7 269 100	716 700
8	7 261 131	713 559
9	7 262 920	710 580
10	7 259 720	707 410
11	7 256 040	708 830
12	7 248 627	716 859
13	7 246 820	717 612,8
14	7 246 430	715 930
15	7 245 158	714 637,7
16	7 246 264,86	712 649,2
17	7 244 260	712 140
18	7 244 180	710 465
19	7 254 180	710 335
20	7 254 050	700 340
21	7 252 610	700 350
22	7 252 600	693 600
23	7 253 130	689 380
24	7 259 980	685 860



## **Villkor**

Canstar Resources Inc. ska ställa säkerhet för ersättning avseende skada eller intrång som kan bli följden av undersökningsarbete. Säkerheten ska ställas till Bergsstaten innan undersökningsarbeten påbörjas.

## **Bakgrund**

Canstar Resources Inc.:s (hädanefter sökanden) ansökan om undersökningstillstånd kom in till Bergsstaten den 18 mars 2026 och avser koncessionsmineralen koppar, guld, silver, zink och bly. Sökanden har till sin ansökan fogat en karta över det sökta området och uppgifter om vilka fastighets- och övriga kända sakägare som berörs av ansökan. Enligt sökanden kan arbeten inom det sökta området leda till fynd av koncessionsmineral därför att det ansökta området ligger inom Skellefte fältet med stora kända ädelmetaltillgångar. Den geologiska miljön i ansökningsområdet anses mycket prospektiv för ytterligare mineralfyndigheter. De undersökningsarbeten som sökanden planerar att utföra är ett geokemiskt och geologiskt program som inkluderar: geokemisk moränprovtagning, provtagning av stenblock och hållar, kartering. Dessa inledande undersökningsarbeten syftar till att ta fram målområden för mer detaljerade undersökningsarbetena så som markgeofysiska mätningar och kärnborring.

Ansökan om undersökningstillstånd har remitterats till länsstyrelsen, kommunen och Sametinget. Underrättelse om ansökan har sänts till berörda fastighets- och övriga kända sakägare. Yttranden från länsstyrelsen i Norrbotten, Sametinget, Piteå och Arvidsjaur kommuner har kommit in till Bergsstaten.

Länsstyrelsen har i huvudsak framfört följande.

Inom ansökningsområdet finns ett område som är under pågående reservatsbildning. Inför prospekteringsarbeten inom området behöver bolaget samråda med Länsstyrelsen enligt 12 kap. 6 § miljöbalken om de delar av arbetet som kan komma att väsentligt ändra naturmiljön. Länsstyrelsen informerar sökande om att det är verksamhetsutövarens ansvar att inhämta aktuell information om allmänna intressen och andra förhållanden inom området samt vilka bestämmelser som gäller.

Kommunerna har i huvudsak framfört följande.

Arvidsjaur kommun ifrågasätter om inte området är för stort för att kunna undersökas på ett ändamålsenligt sätt. Vidare finns det två naturreservatet och annan skyddsvärd natur samt fornlämningar, även tre vattenskyddsområden



(Abborrträsk, Glommerträsk och Svedjan). Skulle bolaget beviljas undersökningstillstånd måste mycket stor hänsyn tas till skyddsvärd natur och fornlämningar. Inom ansökningsområdet finns närboende med enskilda dricksvattenbrunnar, dessa vattenbrunnar ska inte riskeras att förorenas.

Piteå kommun framför att det förekommer våtmarker utpekade i Naturvårdsverkets våtmarksinventering (VMI) samt vattendrag som ingår i Natura 2000-nätverket inom ansökningsområdet. Befintliga vägar ska i möjligaste mån användas. Vidare återfinns även skogliga nyckelbiotoper vilka ska beaktas vid planering av prospekteringsarbete så att skador på naturvärden undviks. Avverkning samt terrängkörning är direkt olämpliga åtgärder inom dessa områden.

Sametinget har i huvudsak framfört följande.

Ansökningsområdet ligger inom åretruntbetesmarker för Mausjaure, Västra Kikkejaure och Östra Kikkejaure samebyar. Även vinterbetesmarker för Östra Kikkejaure berörs. Ansökningsområdet ligger inom vinterbetesmarker för Svaipa och Semisjaure-Njarg samebyar. Det ansökta området utgör riksintresseområde för rennäringen, då det är viktigt strategiskt område som trivselland, uppsamlingsområden samt flyttleder av riksintresse. Berörda samebyar har rätt till inflytande och ska ha möjlighet att påverka besluten när mark inom det samiska traditionella området berörs. Verksamhetsutövaren ska ha en dialog i tidigt skede med berörda samer om planerade exploateringar. I Sametingets databas i Renmark publiceras kartor och information om renskötsel och samebyarnas markanvändning. Sametinget avstyrker att undersökningstillstånd beviljas.

Från fastighets- och övriga kända sakägare har i huvudsak följande synpunkter framförts.

Vattenfall Eldistribution AB har elnätanläggningar inom ansökningsområdet i form av 132 kV luftledning, 45 kV luftledning, samt en regionnätstation. I området finns också flertal lokalnätanläggningar mellan 0,4 kV till 22 kV spänning, både markkabel, luftledningar och nätstationer.

Svenska kraftnät har tagit del av handlingarna och upplyser om att Myndigheten för civilt försvar (tidigare Myndigheten för samhällsskydd och beredskap) har beslutat att mark- och vattenområdena för samtliga ledningar och stationer i transmissionsnätet för el, liksom områden för förnyelse och förstärkning av dessa, utgör områden som är av riksintresse på grund av att de behövs för totalför svarets anläggningar, den civila delen, enligt 3 kap. 9§ andra stycket miljöbalken (1998:808).

Flertalet fastighets- och sakägare anser att naturturism i området bygger på orörd natur och stillhet där prospektering riskerar att skada dessa värden och befintliga



verksamheter. Samt att ansökningsområdet har flera naturvärden och arter som riskerar att påverkas negativt. Delar av området berörs av planerad utökning av skjutfältet från Försvarmakten. Där de anser att parallellt pröva undersökningstillstånd i dessa områden visar på bristande samordning mellan myndigheter och skapar oacceptabel osäkerhet kring markanvändningen.

Försvarmakten motsätter sig att undersökningstillstånd beviljas sökande. De önskar en justering i området samt att följande villkor följs: 1: Inom området krävs en gällande arbetsplan för alla sådana åtgärder som kan påverka det allmänna totalförsvars- och beredskapsintresset, sådana åtgärder innefattar till exempel moränprovtagning och borrning, men även sådana undersökningsarbeten som inte innebär en direkt åverkan på marken, bland annat alla typer av geofysiska mätningar och andra typer av avbildningar av området. 2: Försvarmakten och Fortifikationsverket ska anses vara sakägare i samtliga eventuella arbetsplaner inom området och ska delges sådana arbetsplaner.

### **Övrigt**

Yttrandena kommer att sändas till den sökande i sin helhet.

## **Motivering**

### ***Tillämpliga bestämmelser***

Enligt 2 kap. 2 § minerallagen ska ett undersökningstillstånd meddelas om det finns anledning att anta att undersökning i området kan leda till fynd av koncessionsmineral. Undersökningstillstånd får dock inte beviljas den som uppenbarligen saknar möjlighet eller avsikt att få till stånd en ändamålsenlig undersökning eller den som tidigare har visat sig olämplig att bedriva undersökningsarbeten.

Enligt 1 § tredje stycket mineralförordningen (1992:285), om bergmästaren begär det, ska sökanden ge in en plan för hur undersökningsarbetet ska bedrivas och en utredning om sina möjligheter att fullfölja planen.

Av 1 kap. 5 § första stycket minerallagen framgår att ett undersökningstillstånd som grundas på ansökan avseende något eller några av de koncessionsmineral som anges i 1 § 1 och 2 gäller, om inte sökanden begär annat, samtliga mineral som anges där.



### **Förarbeten**

En förutsättning för att sökanden ska få undersökningstillstånd är att det ska finnas anledning att anta att undersökning i området kan leda till fynd av koncessionsmineral. Enligt förarbetena till minerallagen är det sökanden som ska förete någon form av utredning som visar att denna förutsättning är uppfylld. Han ska alltså kunna förete något indicium på att åtminstone något koncessionsmineral förekommer inom det aktuella området. Kravet får inte sättas så högt att seriöst prospekteringsarbete försvåras (prop. 1988/89:92 s. 90).

Kriteriet att sökanden uppenbarligen saknar möjlighet att få till stånd en ändamålsenlig undersökning visar att prövningen inte är avsedd att vara särskilt ingående utan att det främst är fallen av missbruk man vill komma åt (prop. 1988/89:92 s. 91 och prop. 2004/05:40 s. 37).

Tillstånd ska vägras om sökanden tidigare har visat sig olämplig att bedriva undersökningsarbete. I detta fall krävs det inte att förhållandet ska vara uppenbart utan det räcker med att sökanden inte bedöms uppfylla kravet. Exempel på situationer där tillstånd kan vägras är att sökanden tidigare har visat bristande hänsyn till markägares eller andra sakägares intressen eller utfört undersökningsarbeten på ett sätt som varit skadligt för natur- eller kulturmiljön. Vid prövningen bör sådana omständigheter vägas in som hur allvarliga missförhållandena varit, om det varit fråga om enstaka eller upprepade överträdelser och i vilken utsträckning det berott på sökanden själv samt hur lång tid som gått från det tidigare undersökningsarbetet (prop. 2004/05:40 s. 80).

Någon prövning av motstående intressen ska inte ske i samband med prövningen av undersökningstillstånd. (SOU 2012:73 s 202 f.).

### **Bergmästarens bedömning**

Bergmästaren har begärt att sökanden redogör för hur undersökningsarbetet ska bedrivas i det sökta området och vilka förutsättningar sökanden har att fullfölja planerade arbeten. Med utgångspunkt från de uppgifter sökanden har lämnat anser bergmästaren att undersökningar i det aktuella området kan komma att leda till fynd av koncessionsmineral av det slag som ansökan avser. Bergmästaren vill erinra om att det är omständigheter hänförliga till den sökande själv som ska beaktas vid bedömningen av kriteriet om sökanden uppenbarligen saknar möjlighet och avsikt att få till stånd en ändamålsenlig undersökning. Vad som har framkommit i ärendet föranleder inte bergmästaren att ifrågasätta sökandens möjlighet eller avsikt att få till stånd ändamålsenliga undersökningar inom det sökta området. Bergmästaren



konstaterar vidare att det inte har framkommit något som innebär att sökanden tidigare visat sig olämplig att bedriva undersökningsarbete.

Den aktuella ansökan avser koncessionsmineralen koppar, guld, silver, zink och bly. Eftersom ansökan avser några av de koncessionsmineral som anges i 1 kap. 1 § 1 och 2 minerallagen, och sökanden inte har begärt annat, beviljar bergmästaren undersökningstillstånd för samtliga koncessionsmineral som anges i bestämmelsen.

Undersökningsavgiften för tillståndet har enligt 14 kap. 2 § minerallagen och 10 § mineralförordningen, med beaktande av undersökningsområdets storlek och de mineral som omfattas, bestämts till 733 600 kr. Bergmästaren konstaterar att sökanden har betalat den fastställda undersökningsavgiften.

Vad gäller de omständigheter som anförts gällande motstående intressen inom området gör bergmästaren följande bedömning. Av minerallagens förarbeten framgår att det inte ska ske någon prövning av motstående intressen i samband med prövningen av undersökningstillstånd. Det som framförts påverkar enligt bergmästaren inte sökandens möjlighet att erhålla undersökningstillstånd enligt 2 kap. 2 § minerallagen.

Enligt bergmästarens bedömning är förutsättningarna för att bevilja det sökta undersökningstillståndet uppfyllda.

## **Delgivning av beslutet**

Bergmästaren har beslutat att samtliga fastighets- och sakägare ska delges detta beslut genom kungörelsedelgivning i tidningen Piteå-Tidningen samt i Post- och Inrikes Tidningar.

Övriga berörda fastighets- och övriga kända sakägare delges detta beslut genom vanlig delgivning med delgivningskvitto.

## **Hur man överklagar**

Den som delges detta beslut genom kungörelsedelgivning kan överklaga beslutet till Förvaltningsrätten i Luleå senast den 25 juni 2026 vilket även anges i överklagandehänvisningen (bilaga 2).



## Bergmästaren erinrar om följande

Undersökningsarbete inom det beviljade området får endast utföras i enlighet med en gällande arbetsplan som ska upprättas av sökanden. Arbetsplanen ska delges ägare till de fastigheter där arbetet ska bedrivas och innehavare av särskild rätt som berörs av arbetet. Bestämmelser om arbetsplan för undersökningsarbete och när en arbetsplan blir gällande finns i 3 kap. 5 – 5 e §§ minerallagen. Sökanden är skyldig att tillhandahålla en översättning av arbetsplanen på finska, meänkieli eller samiska om undersökningsarbetet ska utföras inom ett område som helt eller delvis sammanfaller med språkets förvaltningsområde enligt 6 § lagen (2009:724) om nationella minoriteter och minoritetsspråk. Begäran om översättning kan framställas skriftligen till sökanden av fastighetsägare eller innehavare av särskild rätt som berörs av planerade arbeten enligt arbetsplanen. Begäran om översättning ska vara sökanden tillhanda inom tio dagar från delgivningen av arbetsplanen.

I den arbetsplan som sökanden ska upprätta samt delge berörda fastighetsägare och innehavare av särskild rätt ska sökanden bland annat lämna uppgift om hur eventuella skador och intrång kommer att regleras. Arbetsplanen ska också innehålla uppgift om vilken form av säkerhet som sökanden har och storleken på säkerheten. Fastighetsägare eller innehavare till särskild rätt som inte godkänner säkerheten kan begära att säkerheten prövas av länsstyrelsen enligt 17 kap. 2 § minerallagen.

Enligt 3 kap. 3 § minerallagen ska undersökningsarbete utföras så att minsta skada och intrång vållas på någon annans egendom och på natur- och kulturmiljön.

Undersökningsarbete får inte äga rum inom nationalpark eller i strid med föreskrifter som gäller för natur- eller kulturresevat. Det åvilar sökanden att hos länsstyrelsen eller hos bergmästaren ansöka om medgivande till undersökningsarbete inom sådana skyddade områden som anges 3 kap. 6 och 7 §§ minerallagen, om medgivande inte beviljas råder hinder mot undersökningsarbete. Det åvilar också sökanden att ansöka om eventuella ytterligare tillstånd enligt annan lagstiftning än minerallagen, t.ex. miljöbalken, som kan komma att krävas för att få bedriva undersökningsarbete inom undersökningstillståndet.

Bergmästarens erinran är inte en fullständig redogörelse för bestämmelser i minerallagen eller annan lagstiftning som kan ha betydelse för sökandens rätt att bedriva arbete inom undersökningstillståndet eller de skyldigheter som åvilar sökanden.



## De som deltagit i beslutet

Beslut i detta ärende har fattats av bergmästare Helena Kjellson efter föredragning av Frida Wayman.

Helena Kjellson

Frida Wayman

## Bilagor

Bilaga 1, Karta undersökningsområdet

Bilaga 2, Överklagandehänvisning

**Tillhör Bergmästarens beslut**  
**2026-05-21**  
 dnr BS 200-616-2026



Bergsstaten

**Canstar Resources Inc.**

Ansökan om undersökningstillståndet  
 Nyvall nr 101  
 Arvidsjaur och Piteå kommuner,  
 Norrbottens län  
 Översiktskarta  
 Kartblad: 72G 6i-j, 72H 6a-b, 72H 7b,  
 72G 5i-j, 72H 5a-b, 72H 4b  
 SWEREF 99TM

*Linn Holmbom*

Utskriftsdatum: 2026-03-23  
 © Lantmäteriet  
 GeoVista AB/Linn Holmbom

**Teckenförklaring**

Undersökningstillståndet  
 Nyvall nr 101

Hörnpunkt 1-24

Allmän väg

Allmän väg, ej riksväg

Bättre bilväg

Bilväg

Samre väg

Gångstig

Vandringsled

Naturresevat

Kraftledning

Länsgrens

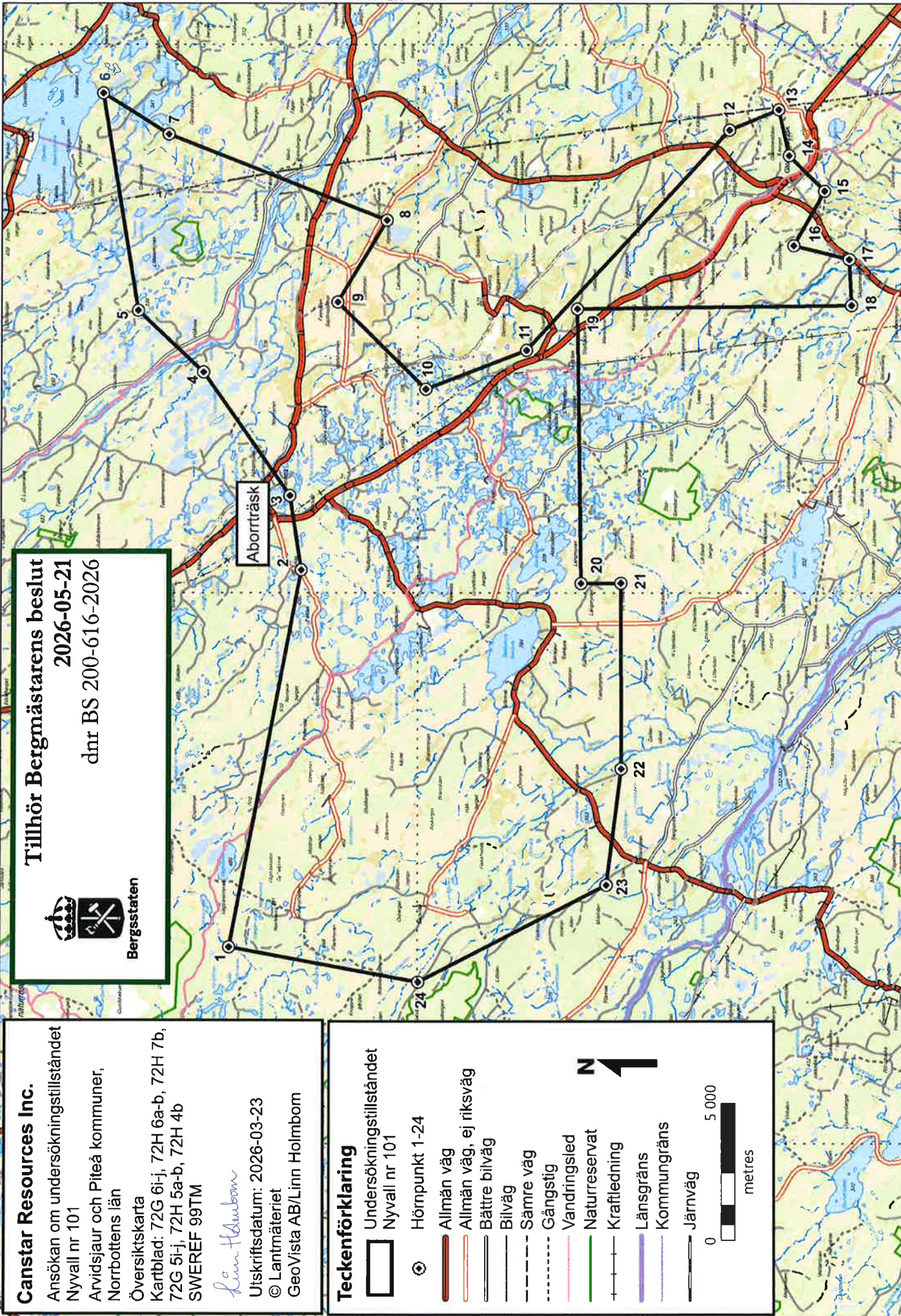
Kommungräns

Järnväg

0 5 000



metres





## Överklagandehänvisning vid kungörelsedelgivning

Om ni tagit del av beslutet genom att läsa om beslutet i en tidning, s.k. kungörelsedelgivning gäller följande för att överklaga bergmästarens beslut.

Överklagandet ska vara skriftligt och ställas till Förvaltningsrätten i Luleå **men skickas till Bergsstaten, Box 43, SE-971 02 Luleå** eller [mineinspect@bergsstaten.se](mailto:mineinspect@bergsstaten.se)

I överklagandet ska ni ange:

- Vilket beslut som ni överklagar, ange beslutets diarienummer.
- Varför ni anser att beslutet ska ändras och vilken ändring ni vill ha.
- Ni ska ange ert namn, telefonnummer, postadress och e-postadress.
- Om ni anlitar ombud ska ombudets namn, telefonnummer, postadress och e-postadress anges.

Ert överklagande ska ha kommit in till Bergsstaten **senast den 25 juni 2026**.

Om ni som överklagar är en part som företräder det allmänna, ska överklagandet dock ha kommit in **inom tre veckor från den dag då beslutet meddelades**.

Om ni behöver upplysningar om hur man överklagar kan ni vända er till Bergsstaten, via epost [mineinspect@bergsstaten.se](mailto:mineinspect@bergsstaten.se) eller telefon 0920-23 79 00.