

KOPIA

1478078 BC LTD  
2080-777 HORNBY STREET  
VANCOUVER BC  
V6Z 1S4  
CANADA

## Undersökningstillstånd för området Särkivaara nr 101 i Kiruna kommun i Norrbottens län

### Beslut

Bergmästaren beviljar 1478078 BC Ltd, 7 4124 7159BC0001, (hädanefter sökanden) undersökningstillstånd med tillståndsid 2025:24 enligt minerallagen (1991:45) för området Särkivaara nr 101.

Undersökningstillståndet innebär ensamrätt för sökanden till undersökning av det beviljade området. Med undersökning avses arbete i syfte att påvisa en fyndighet avseende sådana koncessionsmineral som anges i 1 kap. 1 § 1 och 2 minerallagen.

Undersökningstillståndet gäller i tre år från den 26 februari 2025 till den 26 februari 2028.

### Undersökningsområdet

Undersökningsområdet, se bifogad karta (bilaga 1), omfattar en yta om 39 718,92 ha och begränsas av räta linjer mellan hörnpunkter med koordinater i SWEREF 99TM enligt följande.

#### Huvudyta 1

Hörnpunkt	N-koordinat	E-koordinat
1	7 545 910	742 410
2	7 546 800	742 710
3	7 546 870	742 920
4	7 547 230	742 910
5	7 547 600	743 370
6	7 548 470	743 120

7	7 548 650	743 120
8	7 548 480	744 000
9	7 548 580	743 972
10	7 548 660	747 550
11	7 548 720	747 750
12	7 547 410	747 890
13	7 546 210	748 550
14	7 545 320	749 440
15	7 544 610	750 630
16	7 544 740	751 954
17	7 543 926	752 775
18	7 541 040	753 492
19	7 541 060	753 880
20	7 537 316	754 098
21	7 537 320	761 987
22	7 540 880	763 450
23	7 541 790	763 560
24	7 543 314	763 555
25	7 540 680	765 370
26	7 540 600	768 540
27	7 543 420	769 450
28	7 544 070	773 820
29	7 545 430	774 600
30	7 549 820	775 600
31	7 552 120	776 800
32	7 550 610	777 070
33	7 549 550	776 800
34	7 546 570	777 730
35	7 542 880	778 070
36	7 538 830	780 530
37	7 535 800	779 410
38	7 535 100	777 060
39	7 533 530	775 100

40	7 532 050	774 510
41	7 532 585	771 646
42	7 532 500	771 558
43	7 532 520	771 420
44	7 536 090	770 330
45	7 535 200	769 020
46	7 533 420	767 200
47	7 530 280	766 920
48	7 528 730	765 610
49	7 527 500	763 860
50	7 525 950	760 930
51	7 525 590	759 730
52	7 526 430	759 650
53	7 528 650	761 630
54	7 530 270	762 150
55	7 531 780	761 280
56	7 532 420	759 850
57	7 531 110	759 060
58	7 528 330	758 470
59	7 526 580	757 000
60	7 525 750	755 610
61	7 524 330	755 650
62	7 522 580	756 600
63	7 521 464,92	756 591,75
64	7 518 856,7	755 702,17
65	7 518 856,7	753 413,29
66	7 517 699,01	752 254,01
67	7 523 667,01	752 254,01
68	7 526 000	751 554,98
69	7 526 000	750 610
70	7 527 860	750 880
71	7 530 240	752 820
72	7 533 660	754 010

73	7 537 070	753 100
74	7 540 830	751 480
75	7 541 820	748 980
76	7 540 750	746 520
77	7 538 330	745 860
78	7 538 060	745 650
79	7 537 170	745 360
80	7 536 350	745 510
81	7 534 530	745 720
82	7 533 280	745 490
83	7 529 570	744 450
84	7 529 360	742 190
85	7 528 900	738 730
86	7 530 898,05	738 205,09
87	7 530 148	735 780
88	7 532 290	736 710
89	7 532 250	737 000
90	7 533 025	737 095
91	7 533 030	737 670
92	7 532 730	739 010
93	7 532 810	739 150
94	7 532 800	739 230
95	7 532 850	739 290
96	7 532 700	739 860
97	7 533 690	740 190
98	7 533 810	741 420
99	7 534 590	742 350
100	7 535 570	743 130
101	7 537 110	744 510
102	7 537 650	744 560
103	7 537 510	745 150
104	7 538 330	745 850
105	7 541 340	744 390

106	7 542 197	743 614
107	7 542 261,26	743 573,29
108	7 544 860	744 600

### Undantagsyta 1

Hörnpunkt	N-koordinat	E-koordinat
u1	7 537 164,32	758 670,68
u2	7 535 801,26	761 488,14
u3	7 534 092,62	760 810,52
u4	7 533 573,19	759 317,48
u5	7 528 438,94	756 644,79
u6	7 528 296,81	754 946,85
u7	7 531 136,07	756 449,63

### Villkor

Sökanden ska ställa säkerhet för ersättning avseende skada eller intrång som kan bli följden av undersökningsarbete. Säkerheten ska ställas till Bergsstaten innan undersökningsarbeten påbörjas.

### Bakgrund

Sökanden har beviljats undantag från regeln i 2 kap. 9 § minerallagen om förbudsår beträffande mark inom samma område som det upphörda undersökningstillståndet Pauranki nr 100, ärende med diarienummer BS 200-1279-2024. Bergmästarens beslut att medge undantag från förbudsåret innebär att ansökan om undersökningstillstånd för området Särkivaara nr 101 kan tas upp till prövning.

Ansökan om undersökningstillstånd kom in till Bergsstaten 25 oktober 2024 och avser koncessionsmineralen koppar, guld, silver, järn som förekommer i berggrunden, molybden, nickel, kobolt, litium, tantal och cesium. Sökanden har till sin ansökan fogat en karta över det sökta området och uppgifter om vilka fastighets- och övriga kända sakägare som berörs av ansökan. Enligt sökanden kan arbeten inom det sökta området leda till fynd av koncessionsmineral därför att det bland annat finns ett flertal kända mineralförekomster inom området, exempelvis Pahtavaara, Rappukoski, Mattavaara och Särkivaara. I anslutning till området finns också Kiskama/Kiskamavaara som påvisat en kopparfyndighet. De undersökningsarbeten som sökanden planerar att utföra är att sammanställa tillgängligt geologiskt material från tidigare undersökningar för att sedan följa upp med ett jordprovtagningsprogram. Detta i syfte för att ta fram målområden för mer detaljerade undersökningar i form av geofysiska mätningar samt bormning.

Ansökan om undersökningstillstånd har remitterats till länsstyrelsen, kommunen och Sametinget. Underrättelse om ansökan har sänts till berörda fastighets- och övriga kända sakägare. Yttranden från Länsstyrelsen i Norrbottens län och Sametinget samt skrivelser från fastighets- och övriga sakägare har kommit in till Bergsstaten.

Länsstyrelsen har i huvudsak framfört följande.

Inom området finns flera områden under pågående reservatsbildning. Inom dessa områden anser Länsstyrelsen att sökanden bör samråda med Länsstyrelsen. När reservatsbildningen är klar kan arbeten inom reservatet kräva tillstånd eller dispens från reservatsföreskrifterna. Vidare berörs flera områden med mycket höga naturvärden enligt Länsstyrelsens inventering. Då undersökningstillståndet generellt berör många olika områden med höga naturvärden anser Länsstyrelsen att bolaget inför prospekteringsarbete behöver samråda med Länsstyrelsen enligt 12 kap. 6 § miljöbalken om de delar av arbetet som kan komma att väsentligt ändra naturmiljön. Terrängkörning på barmark i känsliga miljöer och fällning av träd är exempel på åtgärder som kan komma att väsentligt ändra naturmiljön.

Sametinget har i huvudsak framfört följande.

Området sträcker sig över Talma, Gabna och Saarivuoma samebyars vinterbetesmarker. Området rör flera riksintresseområden, exempelvis trivselland, flyttleder och svåra passager. Sametinget informerar om att området utgör viktigt strategiskt område såsom trivselland, uppsamlingsområden samt flyttleder med rastbete. I Sametingets databas i Renmark publiceras kartor och information om renskötsel och samebyarnas markanvändning. För att förstå markens betydelse för renskötseln i området krävs information och kunskaper om hur renskötseln bedrivs. Berörda samebyar har rätt till inflytande och ska ha möjlighet att påverka besluten när mark inom det samiska traditionella området berörs. Verksamhetsutövaren ska därför ha direkt dialog med berörda samer om planerade exploateringar och samråd ska ske i ett tidigt skede. Sametinget avstyrker att ansökan beviljas och vill poängtera behovet av att tillvarata redan uppbrutna metaller och återvinning, snarare än utökad exploatering och nybrytning.

Från fastighets- och övriga kända sakägare har i huvudsak följande synpunkter framförts.

Vattenfall Eldistribution AB har elnät inom området i form av luftledningar. Det finns flera säkerhetsavstånd som innehavaren måste ta hänsyn till. Det är inte tillåtet att ändra marknivå eller vidta andra åtgärder som kan medföra fara för en nätstation eller medföra fara att stationen kan vålla skada på person eller egendom.

Talma sameby motsätter sig att tillstånd beviljas. Talma sameby anför att det redan finns ett stort antal undersökningstillstånd på samebyns områden och att samebyn inte har möjlighet, varken ur tidsmässig eller ekonomisk synpunkt, att sätta sig in i alla undersökningstillstånd. Talma sameby menar att det är tidskrävande att gå igenom undersökningstillstånd samt arbetsplaner och att det bland annat påverkar renskötselarbetet negativt.

Gabna sameby motsätter sig att tillstånd beviljas. Området berör ett viktigt sammanhängande betesområde som är en förutsättning för en hållbar och fortsatt renskötsel i Gabna sameby. Det ansökta området är stort, varpå samebyn ifrågasätter sökandens möjlighet att få till stånd ändamålsenliga undersökningar. Gabna sameby framför bland annat att ett undersökningstillstånd och eventuella undersökningsarbeten eller gruvetablering kommer ha en negativ påverkan renen och försvåra samebyns renskötsel.

Fastighetsägare till Kiruna Jukkajärvi 16:43, Kiruna Jukkajärvi 3:3 och Kiruna Paksuniemi 3:2 motsätter sig att tillstånd beviljas inom fastigheterna. Fastighetsägare till Kiruna Paksuniemi 1:9 motsätter sig beviljande av undersökningstillstånd.

## **Motivering**

### *Tillämpliga bestämmelser*

Enligt 2 kap. 2 § minerallagen ska ett undersökningstillstånd meddelas om det finns anledning att anta att undersökning i området kan leda till fynd av koncessionsmineral. Undersökningstillstånd får dock inte beviljas den som uppenbarligen saknar möjlighet eller avsikt att få till stånd en ändamålsenlig undersökning eller den som tidigare har visat sig olämplig att bedriva undersökningsarbeten.

Enligt 1 § tredje stycket mineralförordningen (1992:285), om bergmästaren begär det, ska sökanden ge in en plan för hur undersökningsarbetet ska bedrivas och en utredning om sina möjligheter att fullfölja planen.

Av 1 kap. 5 § första stycket minerallagen framgår att ett undersökningstillstånd som grundas på ansökan avseende något eller några av de koncessionsmineral som anges i 1 § 1 och 2 gäller, om inte sökanden begär annat, samtliga mineral som anges där.

### *Förarbeten*

En förutsättning för att sökanden ska få undersökningstillstånd är att det ska finnas anledning att anta att undersökning i området kan leda till fynd av koncessionsmineral.

Enligt förarbetena till minerallagen är det sökanden som ska förete någon form av utredning som visar att denna förutsättning är uppfylld. Han ska alltså kunna förete något indicium på att åtminstone något koncessionsmineral förekommer inom det aktuella området. Kravet får inte sättas så högt att seriöst prospekteringsarbete försvåras (prop. 1988/89:92 s. 90).

Kriteriet att sökanden uppenbarligen saknar möjlighet att få till stånd en ändamålsenlig undersökning visar att prövningen inte är avsedd att vara särskilt ingående utan att det främst är fallen av missbruk man vill komma åt (prop. 1988/89:92 s. 91 och prop. 2004/05:40 s. 37).

Tillstånd ska vägras om sökanden tidigare har visat sig olämplig att bedriva undersökningsarbete. I detta fall krävs det inte att förhållandet ska vara uppenbart utan det räcker med att sökanden inte bedöms uppfylla kravet. Exempel på situationer där tillstånd kan vägras är att sökanden tidigare har visat bristande hänsyn till markägares eller andra sakägares intressen eller utfört undersökningsarbeten på ett sätt som varit skadligt för natur- eller kulturmiljön. Vid prövningen bör sådana omständigheter vägas in som hur allvarliga missförhållandena varit, om det varit fråga om enstaka eller upprepade överträdelser och i vilken utsträckning det berott på sökanden själv samt hur lång tid som gått från det tidigare undersökningsarbetet (prop. 2004/05:40 s. 80).

### ***Bergmästarens bedömning***

Bergmästaren har begärt att sökanden redogör för hur undersökningsarbetet ska bedrivas i det sökta området och vilka förutsättningar sökanden har att fullfölja planerade arbeten. Med utgångspunkt från de uppgifter sökanden har lämnat anser bergmästaren att undersökningar i det aktuella området kan komma att leda till fynd av koncessionsmineral av det slag som ansökan avser. Bergmästaren vill erinra om att det är omständigheter hänförliga till den sökande själv som ska beaktas vid bedömningen av kriteriet om sökanden uppenbarligen saknar möjlighet och avsikt att få till stånd en ändamålsenlig undersökning. Vad som har framkommit i ärendet föranleder inte bergmästaren att ifrågasätta sökandens möjlighet eller avsikt att få till stånd ändamålsenliga undersökningar inom det sökta området. Bergmästaren konstaterar vidare att det inte har framkommit något som innebär att sökanden tidigare visat sig olämplig att bedriva undersökningsarbete.

Den aktuella ansökan avser koncessionsmineralen koppar, guld, silver, järn som förekommer i berggrunden, molybden, nickel, kobolt, litium, tantal och cesium. Eftersom ansökan avser koncessionsmineral som anges i 1 kap. 1 § 1 och 2 minerallagen, och sökanden inte har begärt annat, beviljar bergmästaren undersökningstillstånd för samtliga koncessionsmineral som anges i bestämmelsen.



Undersökningsavgiften för tillståndet har enligt 14 kap. 2 § minerallagen och 10 § mineralförordningen, med beaktande av undersökningsområdets storlek och de mineral som omfattas, bestämts till 794 380 kr. Bergmästaren konstaterar att sökanden har betalat den fastställda undersökningsavgiften.

Enligt bergmästarens bedömning är förutsättningarna för att bevilja det sökta undersökningstillståndet uppfyllda.

### **Delgivning av beslutet**

Bergmästaren har beslutat att detta beslut ska delges genom kungörelsedelgivning i tidningen Norrländska Socialdemokraten samt i Post- och Inrikes Tidningar.

### **Hur man överklagar**

Den som delges detta beslut genom kungörelsedelgivning kan överklaga beslutet till Förvaltningsrätten i Luleå senast den 2 april 2025 vilket även anges i överklagandehänvisningen (bilaga 2).

### **Bergmästaren erinrar om följande**

Undersökningsarbete inom det beviljade området får endast utföras i enlighet med en gällande arbetsplan som ska upprättas av sökanden. Arbetsplanen ska delges ägare till de fastigheter där arbetet ska bedrivas och innehavare av särskild rätt som berörs av arbetet. Bestämmelser om arbetsplan för undersökningsarbete och när en arbetsplan blir gällande finns i 3 kap. 5 – 5 e §§ minerallagen. Sökanden är skyldig att tillhandahålla en översättning av arbetsplanen på finska, meänkieli eller samiska om undersökningsarbetet ska utföras inom ett område som helt eller delvis sammanfaller med språkets förvaltningsområde enligt 6 § lagen (2009:724) om nationella minoriteter och minoritetsspråk. Begäran om översättning kan framställas skriftligen till sökanden av fastighetsägare eller innehavare av särskild rätt som berörs av planerade arbeten enligt arbetsplanen. Begäran om översättning ska vara sökanden tillhanda inom tio dagar från delgivningen av beslutet om undersökningstillstånd.

I den arbetsplan som sökanden ska upprätta samt delge berörda fastighetsägare och innehavare av särskild rätt ska sökanden bland annat lämna uppgift om hur eventuella skador och intrång kommer att regleras. Arbetsplanen ska också innehålla uppgift om vilken form av säkerhet som sökanden har och storleken på säkerheten. Fastighetsägare eller innehavare till särskild rätt som inte godkänner säkerheten kan begära att säkerheten provas av länsstyrelsen enligt 17 kap. 2 § minerallagen.

Enligt 3 kap. 3 § minerallagen ska undersökningsarbete utföras så att minsta skada och intrång vållas på någon annans egendom och på natur- och kulturmiljön.

Undersökningsarbete får inte äga rum inom nationalpark eller i strid med föreskrifter som gäller för natur- eller kulturresevat. Det åvilar sökanden att hos länsstyrelsen eller hos bergmästaren ansöka om medgivande till undersökningsarbete inom sådana skyddade områden som anges 3 kap. 6 och 7 §§ minerallagen, om medgivande inte beviljas råder hinder mot undersökningsarbete. Det åvilar också sökanden att ansöka om eventuella ytterligare tillstånd enligt annan lagstiftning än minerallagen, t.ex. miljöbalken, som kan komma att krävas för att få bedriva undersökningsarbete inom undersökningstillståndet.

Bergmästarens erinran är inte en fullständig redogörelse för bestämmelser i minerallagen eller annan lagstiftning som kan ha betydelse för sökandens rätt att bedriva arbete inom undersökningstillståndet eller de skyldigheter som åvilar sökanden.

### *Övrigt*

Yttrandena kommer att sändas till den sökande i sin helhet.

### **De som deltagit i beslutet**

Beslut i detta ärende har fattats av bergmästare Helena Kjellson efter föredragning av Fanny Nordetun.



Helena Kjellson



Fanny Nordetun

### **Bilagor**

Bilaga 1, Karta undersökningsområdet

Bilaga 2, Överklagandehänvisning

# 1478078 BC Limited

Undersökningstillståndet Särkivaara nr 101

Utskriftsformat: A3

Kiruna kommun,  
Norrbottens län

Översiktskarta

Kbl: 75H 5h, 75H 4e-h, 75H 3d-h, 75H 2f-g

75H 1f

SWEREF 99 TM

*Linn Holmbom*

Utskriftsdatum: 2025-01-14

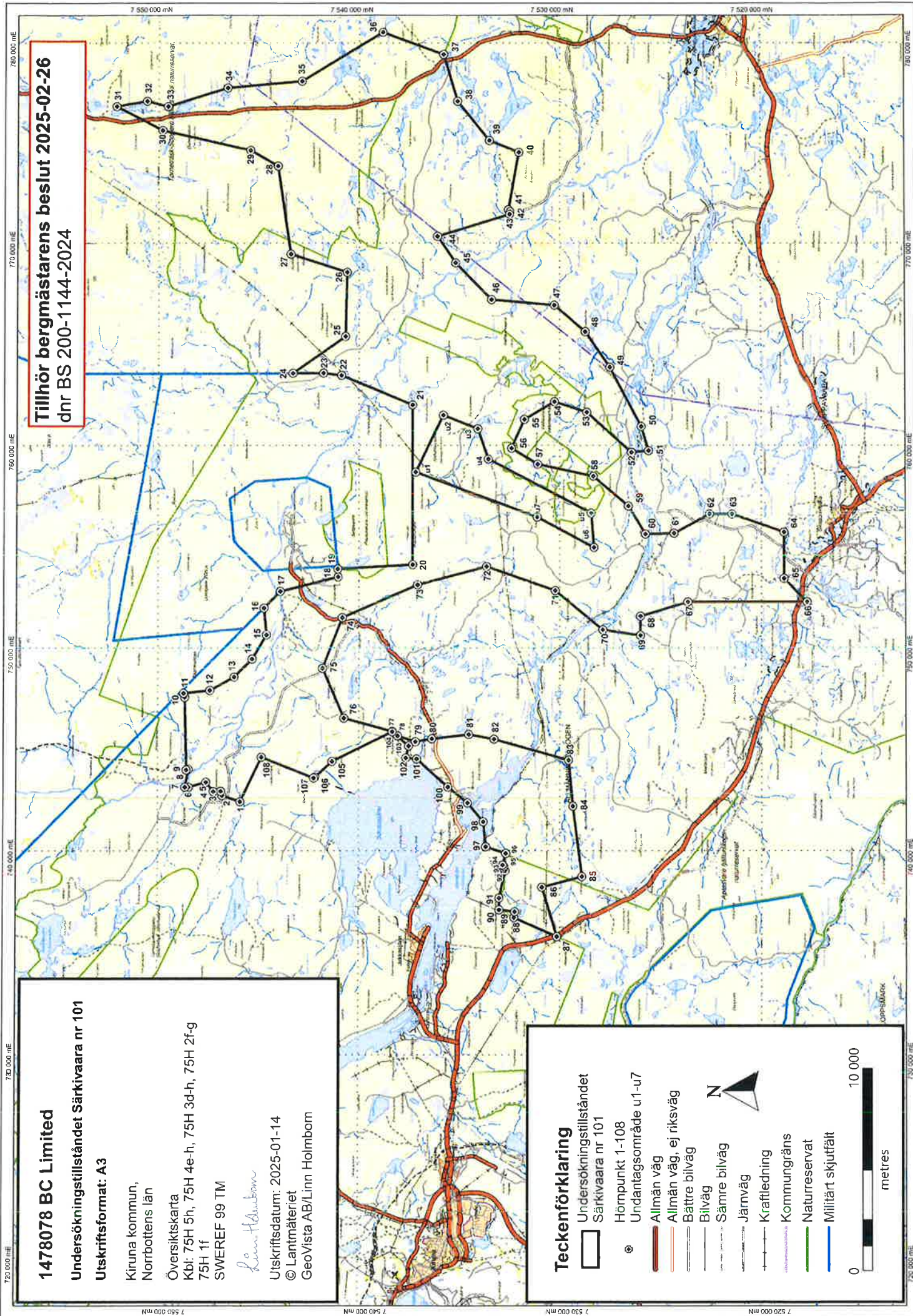
© Lantmäteriet

GeoVista AB/Linn Holmbom

## Tillhör bergmästarens beslut 2025-02-26 dnr BS 200-1144-2024

### Teckenförklaring

- Undersökningstillståndet
- Särkivaara nr 101
- Hörnpunkt 1-108
- Undantagsområde u1-u7
- Allmän väg
- Allmän väg, ej riksväg
- Bättre bilväg
- Bilväg
- Sämré bilväg
- Järnväg
- Kraftledning
- Kommungräns
- Naturservat
- Militärt skjutfält



**BERGSSTATEN**

## Överklagandehänvisning vid kungörelsedelgivning

Om ni tagit del av beslutet genom att läsa om beslutet i en tidning, s.k. kungörelsedelgivning gäller följande för att överklaga bergmästarens beslut.

Överklagandet ska vara skriftligt och ställas till Förvaltningsrätten i Luleå **men skickas till Bergsstaten, Box 43, SE-971 02 Luleå** eller [mineinspect@bergsstaten.se](mailto:mineinspect@bergsstaten.se)

I överklagandet ska ni ange:

- Vilket beslut som ni överklagar, ange beslutets diarienummer.
- Varför ni anser att beslutet ska ändras och vilken ändring ni vill ha.
- Ni ska ange ert namn, telefonnummer, postadress och e-postadress.
- Om ni anlitar ombud ska ombudets namn, telefonnummer, postadress och e-postadress anges.

Ert överklagande ska ha kommit in till Bergsstaten **senast den 2 april 2025**.

Om ni behöver upplysningar om hur man överklagar kan ni vända er till Bergsstaten, via epost [mineinspect@bergsstaten.se](mailto:mineinspect@bergsstaten.se) eller telefon 0920-23 79 00.