



**Beslut**

**Elemental Exploration Scandinavia AB**  
Ringvägen 33  
939 32 Malå

## **Undersökningstillstånd för området Solvik nr 1001 i Bengtsfors kommun i Västra Götalands län**

### **Beslut**

Bergmästaren beviljar Elemental Exploration Scandinavia AB, 559240-3652, undersökningstillstånd med tillståndsid 2026:84 enligt minerallagen (1991:45) för området Solvik nr 1001.

Undersökningstillståndet innebär ensamrätt för Elemental Exploration Scandinavia AB till undersökning av det beviljade området. Med undersökning avses arbete i syfte att påvisa en fyndighet avseende sådana koncessionsmineral som anges i 1 kap. 1 § 1 och 2 minerallagen.

Undersökningstillståndet gäller i tre år från den 8 juni 2026 till den 8 juni 2029.

### **Undersökningsområdet**

Undersökningsområdet, se bifogad karta (bilaga 1), omfattar en yta om 3 987,92 ha och begränsas av räta linjer mellan hörnpunkter med koordinater i SWEREF 99TM enligt följande.



### Huvudyta 1

Hörnpunkt	N-koordinat	E-koordinat
1	6 554 900	342 590
2	6 558 349,15	344 625,12
3	6 556 874,33	346 641,88
4	6 556 887,5	347 740
5	6 554 480	351 680
6	6 550 900	349 550
7	6 549 650	348 220

### Villkor

Elemental Exploration Scandinavia AB ska ställa säkerhet för ersättning avseende skada eller intrång som kan bli följderna av undersökningsarbete. Säkerheten ska ställas till Bergsstaten innan undersökningsarbeten påbörjas.

### Bakgrund

Elemental Exploration Scandinavia AB:s (hädanefter sökanden) ansökan om undersökningstillstånd kom in till Bergsstaten den 21 april 2026 och avser koncessionsmineralen bly, guld, koppar, silver och zink. Sökanden har till sin ansökan fogat en karta över det sökta området och uppgifter om vilka fastighets- och övriga kända sakägare som berörs av ansökan. Enligt sökanden kan arbeten inom det sökta området leda till fynd av koncessionsmineral därför att belägenheten av ansökningsområdet bedöms vara i ett mycket prospektivt område där man i närheten hittat fyndigheter av guld. De undersökningsarbeten som sökanden planerar att utföra är detaljerad kartläggning och provtagning för att därefter genomföra markmagnetiska mätningar eller UAV-magnetisk mätning med drönare, samt andra geofysiska markmätningar. Detta för att kunna ta fram målområden för kärnbörning.

Ansökan om undersökningstillstånd har remitterats till länsstyrelsen och kommunen. Underrättelse om ansökan har sänts till berörda fastighets- och övriga kända sakägare. Yttranden från länsstyrelsen i Västra Götaland och Bengtsfors kommun har kommit in till Bergsstaten.



Länsstyrelsen har i huvudsak framfört följande.

Länsstyrelsen har inget att erinra mot att undersökningstillstånd ges för området Solvik nr 1001 i Bengtsfors kommun. Vidare framför länsstyrelsen att området innehåller känsliga och värdefulla natur- och kulturmiljöer. Riksintresse för naturvård, friluftsliv samt rörligt friluftsliv berörs. Länsstyrelsen vill förutsätta att undersökningsarbeten i fält som medför väsentlig påverkan på områdenas naturvärden, föregås av samråd enligt 12 kapitlet 6 § miljöbalken. En arbetsplan kan utgöra underlag för samrådet om den beskriver planerade ingrepp till plats och omfattning.

Kommunen har i huvudsak framfört följande.

Bengtsfors kommun framför att översiktsplanen för området klassas som jord- och skogsbruksbygd, det är även utpekad som ett stort opåverkat område. Vidare så är ansökningsområdet beläget inom riksintresse för naturvård och friluftsliv, samt två naturreservat finns inom ansökningsområdet. Kommunen informerar att enligt Miljöbalken ska stora opåverkade områden så långt som möjligt skyddas mot åtgärder som påtagligt kan påverka dess karaktär och naturmiljö. En eventuell gruvsdrift riskerar att äventyra dessa värden. Bengtsfors kommun motsätter sig med stöd av ovan att ett undersökningstillstånd beviljas.

Från fastighets- och övriga kända sakägare har i huvudsak följande synpunkter framförts.

Flertalet fastighetsägare från ansökningsområdet har invändningar på ansökan om undersökningstillstånd. Risk för värdeminskningar på fastigheter, negativ påverkan på natur och störningar i habitat är några av orsakerna som nämns. Man är även frågande till sökandes förmåga att utföra prospektering samt sökandes ekonomiska möjligheter ifrågasätts. Fastighetsägarna anser ansökningsområdet olämpligt och anser att ansökan bör avslås.

Vattenfall Eldistribution AB har tagit del av informationen och framför att de har elnätsanläggningar inom området i form av 0,4 kV och 22 kV luftledning och markkabel samt nätstationer.

Trafikverket har tagit del av informationen och framför att väg 2249 och 2250 samt angränsning till väg 172 påverkas av ansökan.

### **Övrigt**

Yttrandena kommer att sändas till den sökande i sin helhet.



## Motivering

### ***Tillämpliga bestämmelser***

Enligt 2 kap. 2 § minerallagen ska ett undersökningstillstånd meddelas om det finns anledning att anta att undersökning i området kan leda till fynd av koncessionsmineral. Undersökningstillstånd får dock inte beviljas den som uppenbarligen saknar möjlighet eller avsikt att få till stånd en ändamålsenlig undersökning eller den som tidigare har visat sig olämplig att bedriva undersökningsarbeten.

Av 1 kap. 5 § första stycket minerallagen framgår att ett undersökningstillstånd som grundas på ansökan avseende något eller några av de koncessionsmineral som anges i 1 § 1 och 2 gäller, om inte sökanden begär annat, samtliga mineral som anges där.

### ***Förarbeten***

En förutsättning för att sökanden ska få undersökningstillstånd är att det ska finnas anledning att anta att undersökning i området kan leda till fynd av koncessionsmineral. Enligt förarbetena till minerallagen är det sökanden som ska förete någon form av utredning som visar att denna förutsättning är uppfylld. Han ska alltså kunna förete något indicium på att åtminstone något koncessionsmineral förekommer inom det aktuella området. Kravet får inte sättas så högt att seriöst prospekteringsarbete försvåras (prop. 1988/89:92 s. 90).

Kriteriet att sökanden uppenbarligen saknar möjlighet att få till stånd en ändamålsenlig undersökning visar att prövningen inte är avsedd att vara särskilt ingående utan att det främst är fallen av missbruk man vill komma åt (prop. 1988/89:92 s. 91 och prop. 2004/05:40 s. 37).

Tillstånd ska vägras om sökanden tidigare har visat sig olämplig att bedriva undersökningsarbete. I detta fall krävs det inte att förhållandet ska vara uppenbart utan det räcker med att sökanden inte bedöms uppfylla kravet. Exempel på situationer där tillstånd kan vägras är att sökanden tidigare har visat bristande hänsyn till markägares eller andra sakägares intressen eller utfört undersökningsarbeten på ett sätt som varit skadligt för natur- eller kulturmiljön. Vid prövningen bör sådana omständigheter vägas in som hur allvarliga missförhållandena varit, om det varit fråga om enstaka eller upprepade överträdelser och i vilken utsträckning det berott på sökanden själv samt hur lång tid som gått från det tidigare undersökningsarbetet (prop. 2004/05:40 s. 80).



Någon prövning av motstående intressen ska inte ske i samband med prövningen av undersökningstillstånd. (SOU 2012:73 s 202 f.).

### **Bergmästarens bedömning**

Mot bakgrund av vad sökanden har anfört anser bergmästaren att undersökningar i det aktuella området kan komma att leda till fynd av koncessionsmineral av det slag som ansökan avser. Bergmästaren vill erinra om att det är omständigheter hänförliga till den sökande själv som ska beaktas vid bedömningen av kriteriet om sökanden uppenbarligen saknar möjlighet och avsikt att få till stånd en ändamålsenlig undersökning. Vad som har framkommit i ärendet föranleder inte bergmästaren att ifrågasätta sökandens möjlighet eller avsikt att få till stånd ändamålsenliga undersökningar inom det sökta området. Bergmästaren konstaterar vidare att det inte har framkommit något som innebär att sökanden tidigare visat sig olämplig att bedriva undersökningsarbete.

Den aktuella ansökan avser koncessionsmineralen bly, guld, koppar, silver och zink. Eftersom ansökan avser några av de koncessionsmineral som anges i 1 kap. 1 § 1 och 2 minerallagen, och sökanden inte har begärt annat, beviljar bergmästaren undersökningstillstånd för samtliga koncessionsmineral som anges i bestämmelsen.

Undersökningsavgiften för tillståndet har enligt 14 kap. 2 § minerallagen och 10 § mineralförordningen, med beaktande av undersökningsområdets storlek och de mineral som omfattas, bestämts till 79 760 kr. Bergmästaren konstaterar att sökanden har betalat den fastställda undersökningsavgiften.

Enligt bergmästarens bedömning är förutsättningarna för att bevilja det sökta undersökningstillståndet uppfyllda.

### **Delgivning av beslutet**

Bergmästaren har beslutat att samtliga fastighets- och sakägare ska delges detta beslut genom kungörelsedelgivning i tidningen Dalslänningen samt i Post- och Inrikes Tidningar.



## Hur man överklagar

Den som delges detta beslut genom kungörelsedelgivning kan överklaga beslutet till Förvaltningsrätten i Luleå senast den 14 juli 2026 vilket även anges i överklagandehänvisningen (bilaga 2).

## Bergmästaren erinrar om följande

Undersökningsarbete inom det beviljade området får endast utföras i enlighet med en gällande arbetsplan som ska upprättas av sökanden. Arbetsplanen ska delges ägare till de fastigheter där arbetet ska bedrivas och innehavare av särskild rätt som berörs av arbetet. Bestämmelser om arbetsplan för undersökningsarbete och när en arbetsplan blir gällande finns i 3 kap. 5 – 5 e §§ minerallagen.

I den arbetsplan som sökanden ska upprätta samt delge berörda fastighetsägare och innehavare av särskild rätt ska sökanden bland annat lämna uppgift om hur eventuella skador och intrång kommer att regleras. Arbetsplanen ska också innehålla uppgift om vilken form av säkerhet som sökanden har och storleken på säkerheten. Fastighetsägare eller innehavare till särskild rätt som inte godkänner säkerheten kan begära att säkerheten prövas av länsstyrelsen enligt 17 kap. 2 § minerallagen.

Enligt 3 kap. 3 § minerallagen ska undersökningsarbete utföras så att minsta skada och intrång vållas på någon annans egendom och på natur- och kulturmiljön.

Undersökningsarbete får inte äga rum inom nationalpark eller i strid med föreskrifter som gäller för natur- eller kulturresevat. Det åvilar sökanden att hos länsstyrelsen eller hos bergmästaren ansöka om medgivande till undersökningsarbete inom sådana skyddade områden som anges 3 kap. 6 och 7 §§ minerallagen, om medgivande inte beviljas råder hinder mot undersökningsarbete. Det åvilar också sökanden att ansöka om eventuella ytterligare tillstånd enligt annan lagstiftning än minerallagen, t.ex. miljöbalken, som kan komma att krävas för att få bedriva undersökningsarbete inom undersökningstillståndet.

Bergmästarens erinran är inte en fullständig redogörelse för bestämmelser i minerallagen eller annan lagstiftning som kan ha betydelse för sökandens rätt att bedriva arbete inom undersökningstillståndet eller de skyldigheter som åvilar sökanden.



## De som deltagit i beslutet

Beslut i detta ärende har fattats av bergmästare Helena Kjellson efter föredragning av Fanny Nordetun.

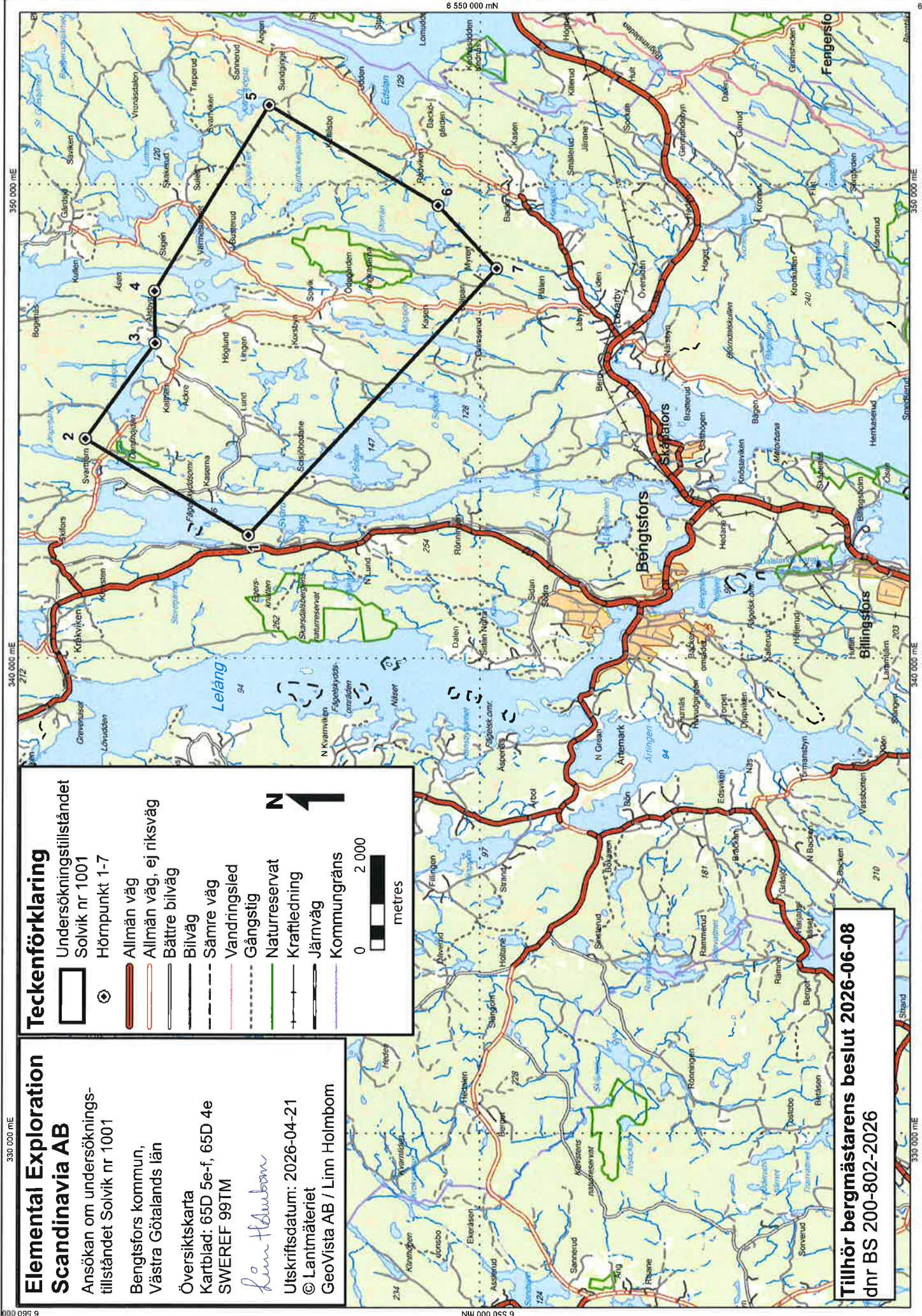
Helena Kjellson

Fanny Nordetun

## Bilagor

Bilaga 1, Karta undersökningsområdet

Bilaga 2, Överklagandehänvisning



# Elemental Exploration Scandinavia AB

Ansökan om undersöknings-  
tillståndet Solvik nr 1001

Bengtsfors kommun,  
Västra Götalands län

Översiktskarta  
Kartblad: 65D 5e-f, 65D 4e  
SWEREF 99TM

*Linn Holmbom*

Utskriftsdatum: 2026-04-21  
© Lanmäteriet  
GeoVista AB / Linn Holmbom

## Teckenförklaring

- Undersökningstillståndet Solvik nr 1001
- Hörnpunkt 1-7
- Allmän väg
- Allmän väg, ej riksväg
- Bättre biväg
- Biväg
- Sämre väg
- Vandringstred
- Gångstig
- Naturreservat
- Kraftledning
- Järnväg
- Kommungräns



**Tillhör bergmästarens beslut 2026-06-08  
dnr BS 200-802-2026**



## Överklagandehänvisning vid kungörelsedelgivning

Om ni tagit del av beslutet genom att läsa om beslutet i en tidning, s.k. kungörelsedelgivning gäller följande för att överklaga bergmästarens beslut.

Överklagandet ska vara skriftligt och ställas till Förvaltningsrätten i Luleå **men skickas till Bergsstaten, Box 43, SE-971 02 Luleå** eller [mineinspect@bergsstaten.se](mailto:mineinspect@bergsstaten.se)

I överklagandet ska ni ange:

- Vilket beslut som ni överklagar, ange beslutets diarienummer.
- Varför ni anser att beslutet ska ändras och vilken ändring ni vill ha.
- Ni ska ange ert namn, telefonnummer, postadress och e-postadress.
- Om ni anlitar ombud ska ombudets namn, telefonnummer, postadress och e-postadress anges.

Ert överklagande ska ha kommit in till Bergsstaten **senast den 14 juli 2026**.

Om ni som överklagar är en part som företräder det allmänna, ska överklagandet dock ha kommit in **inom tre veckor från den dag då beslutet meddelades**.

Om ni behöver upplysningar om hur man överklagar kan ni vända er till Bergsstaten, via epost [mineinspect@bergsstaten.se](mailto:mineinspect@bergsstaten.se) eller telefon 0920-23 79 00.