

Beslut

Datum:
2026-06-26

Vårt diarienummer:
31-2523-2025

Handläggare:
Johan Camitz

Beslut att utpeka och avgränsa delar av Guldlinjen i Västerbottens och Västernorrlands län, som område av betydelse enligt 3 kap. 7 § miljöbalken första stycket miljöbalken

Beslut

Sveriges geologiska undersökning (SGU) bedömer att delar av guldlinjen, inom angivna avgränsningar, utgör områden av betydelse med värdefulla ämnen eller material enligt 3 kap. 7 § första stycket miljöbalken. SGU bedömer vidare att dessa områden ska avgränsas enligt i bilaga 1.

Dessa områden ska så långt som möjligt skyddas mot sådana verksamheter och åtgärder som påtagligt kan försvåra utvinning av fyndigheter belägna inom området.

Till beslutet hör bilaga 1 med avgränsning, begränsningskoordinater (för brytpunkter), karta och bilaga 2 med utredningen.

Ärendets beredning

SGU arbetar fortlöpande med att peka ut nya fyndigheter av riksintresse, detaljavgränsa tidigare punktsatta objekt och överväga om tidigare utpekade fyndigheter av riksintresse fortfarande är aktuella.

SGU kan också, om skäl finns, peka på intressanta områden där mängden tillgänglig information inte räcker till för att området ska pekas ut som riksintresse. SGU kan då välja att avgränsa området som ett område av betydelse som innehåller värdefulla ämnen eller material enligt 3 kap. 7 § första stycket miljöbalken. Dessa områden är ofta större områden innehållande ett flertal kända fyndigheter.

En utredning har gjorts av SGU för att avgöra om delar av guldlinjen uppfyller minst två av de tre kriterierna och därför ska utpekas som områden av betydelse.

Information om geologi, materialegenskaper med mera har inhämtats från SGU:s publikationer och databaser samt från genomförda kartläggnings- och undersökningsprojekt i området. Dessutom har information som varit tillgänglig från innehavare av undersökningstillstånd och bearbetningskoncessioner i området studerats.

Förslaget på utpekandet remitterades till berörda myndigheter och organisationer (se bilaga 2), inkomna synpunkter redovisas nedan

Synpunkter från remissinstanser

Försvarmakten

Försvarmakten lämnar inga synpunkter och redogör översiktligt myndighetens egna intressen med en hänvisning till Försvarmaktens planeringsunderlag. Försvarmakten framhåller att försvarsintresset ska ges företräde om hela eller delar av ett område behövs för en anläggning för totalförsvaret, i de fall området belastas av fler riksintressen.

Sametinget

Inom de områden som SGU avser att peka ut som områden av betydelse ligger områden av riksintresse för rennäringen enligt 3 kap. 5 § miljöbalken. Bestämmelsen innebär att i områden som är av riksintresse för rennäringen ska åtgärder som kan påtagligt försvåra renskötelsens bedrivande inte tillåtas. Riksintresse rennäring ska ses i ett landskapsperspektiv eftersom det handlar om ett skydd för områden med viktiga funktioner för renskötelsen som måste hänga ihop för att helheten ska fungera. Renskötelsen är en förutsättning för den samiska kulturen och riksintresseskyddet för renskötelsen tillkom p.g.a. renskötelsens svårigheter att hävda sig mot starka exploateringsintressen. En åtgärd som vidtas utanför ett riksintresseområde kan vara otillåten på grund av de konsekvenser den bedöms ha för riksintresset. Bedömningen ska göras utifrån kumulativa effekter av övrig markanvändning inom området. Riksintresse rennäring är både ett allmänt intresse för att möjligheten att bedriva renskötsel ska finnas kvar och främjas för det samiska folket samt kommande generationer sameer. De samebyar som berörs är Ran, Vapsten, Ubmeje Tjeälldie, Vilhelmina norra och Vilhelmina södra. Sametinget påpekar att riksintresset är även ett enskilt intresse som samebyarna innehar. Samebyarnas starka rättigheter är skyddat av grundlagen, urfolksdeklarationen samt internationella konventioner som Sverige har förbundit sig att följa.

Myndigheten för Civilt Försvar

Myndigheten ser positivt på förslaget och har inga synpunkter i övrigt.

Länsstyrelsen i Västerbottens län

Länsstyrelsen framhåller att det är viktigt att områden av betydelse inte sammanblandas med riksintresseanspråk. Detta behöver vara tydligt i allt material som SGU tillhandahåller och som gäller områden av betydelse. Vid eventuell publicering i digitala karttjänster är det viktigt att områden av betydelse inte redovisas tillsammans med riksintresseanspråk för att undvika att dessa olika områdestyper sammanblandas. Länsstyrelsen betraktar så kallade områden av betydelse som ett allmänt intresse bland flera. Av det underlag som SGU remitterat behöver detta framgå samt, att det finns flera andra allmänna intressen inom utpekad geografisk avgränsning. Det utpekade området överlappar även mot riksintresseanspråk enligt 3 kap. MB och riksintressen enligt 4 kap. MB. Vilket kan ha betydelse för om eller hur utvinning kan ske inom aktuellt område.

Länsstyrelsen i Västernorrland

Länsstyrelsen Västernorrland har inga synpunkter men framhåller att områden av betydelse inte ska sammanblandas med riksintresseanspråk. Detta behöver vara tydligt även när det kommer till

redovisning av det geodata som SGU tillhandahåller. Länsstyrelsen betraktar områden av betydelse som ett allmänt intresse bland flera. Som redovisas i underlaget överlappar det utpekade området riksintresseanspråk enligt 3 kap. MB och riksintressen enligt 4 kap. MB. Utvinning av ett värdefullt ämne eller material inom utpekad avgränsning får inte leda till påtaglig skada på ett riksintresseanspråk enligt 3 kap. MB eller riksintresse enligt 4 kap. MB.

Naturvårdsverket

Naturvårdsverket avstår från att inkomma med synpunkter.

Örnsköldsviks kommun

Örnsköldsviks kommun vill lyfta att det utpekade området i Örnsköldsvik innehåller fem naturreservat som ingår i Natura2000 som del av Art- och habitatdirektivet (Stockholmsgatorna, Rismyrberget, Trolltjärn, Gammtratten, Öster om trattbergssjön), samt två naturreservat utöver detta (Gammyrbrännans naturreservat och Storbergets naturskog). Norra Vilhelminas Sameby har vandringsleder och renbetesmark inom området. Längs Gideälven och runt Stavarsjön och Tällvattnet har det även funnits flera kulturhistoriska fynd. Det finns tre fiskevårdsområden (Övre-Gideälvens-, Östansjö-Remmarns- och Tegelträsk fvo) som ingår i det föreslagna området och täcker en betydande del av dess areal. I sydväst, Blackfjällen, har en vindkraftspark etablerats för energiförsörjning av Holmen AB. Örnsköldsviks kommun betonar vikten av tidig dialog om kommunen eller dess närområde blir aktuella för utvinning av fyndigheter.

Riksantikvarieämbetet

Riksantikvarieämbetet har inget att erinra mot förslaget till beslut.

Boverket

Boverkets avstår från att yttra Boverket vill i sammanhanget ändå påpeka att det är väsentligt att SGU i sin fortsatta kommunikation är tydliga med att materialet är ett kunskapsunderlag och hur detta är avsett att användas.

Trafikverket

Trafikverket inget att erinra mot att ärendet prövas positivt men lyfter de riksintressen för kommunikationer som har pekats ut inom det aktuella geografiska området. Dessa är väg E12 samt på järnväg; Inlandsbanan och Tvärbanan som inte får påverkas negativt. Utöver nämnda väg och järnvägar krävs det tillstånd för att vidta åtgärder som kan inverka menligt på trafiksäkerheten eller vara till olägenhet för andra statliga vägars bestånd, drift eller brukande, se 43§ Väglagen.

Botnia Gold

Botnia Gold AB har inga synpunkter.

Lappland Guldprospektering AB

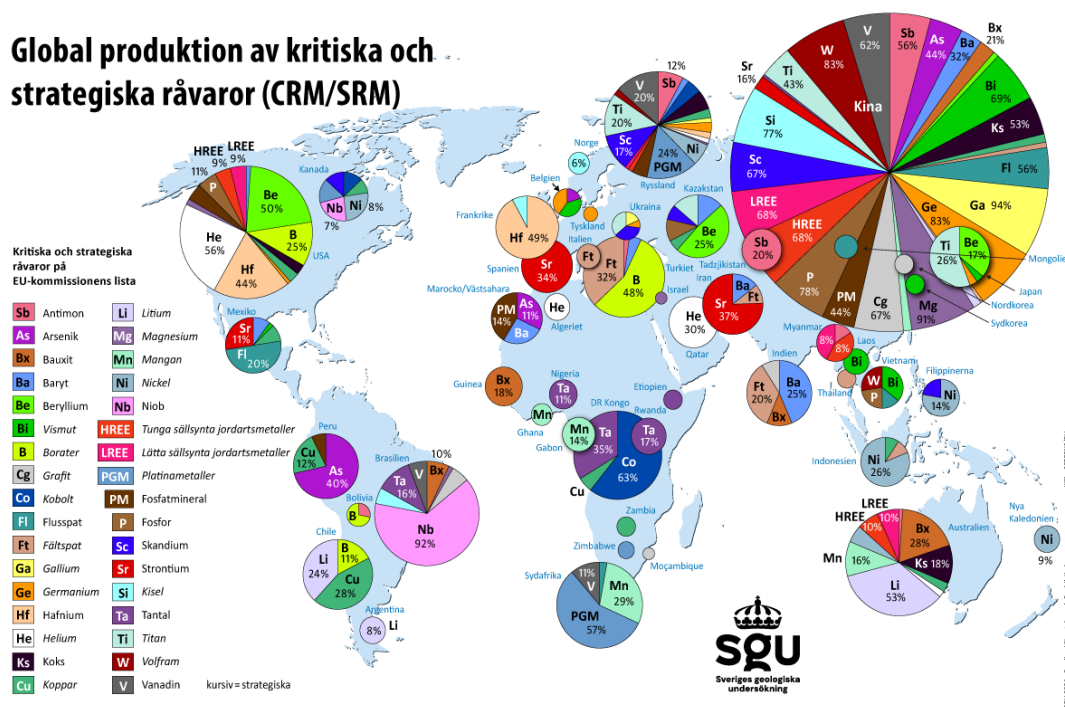
Lappland Guldprospektering AB är i huvudsak positiva till förslaget.

Bakgrund

Inom ramen för sitt uppdrag som riksintressemyndighet enligt 2a § 5 förordning (1998:896) om hushållning av mark- och vattenområden vill SGU även bidra till en förståelse för de geologiska förutsättningarna för områden som av olika skäl inte når upp till kriterierna för riksintresseanspråk. SGU ser därför ett behov av att även markera att det kan finnas större sammanhängande områden i Sverige som kan innehålla värdefulla ämnen eller material. Dessa områden är sådana som är av betydelse för bl.a. gruv- och mineralnäringen. SGU avser att notera och avgränsa dessa så att samhället får en bättre information om dessa områden.

Vårt samhälle och industri har ett växande behov av råvaror, särskilt för en omställning till en fossilfri energiförsörjning, transport- och exportsektor. Därtill kommer ett behov av att säkra tillgång till råvaror av försvarsstrategiska skäl. I Europa konsumerar vi ungefär en fjärdedel av världens råvaror, men producerar endast tre procent. Obalansen i råvaruproduktionen illustreras i figur 1. Enligt EU måste produktionen av råvaror i Europa öka för att minska sårbarheten ([SGU – Kritiska råvaror](#)). I maj 2024 antog Europaparlamentet förordningen 2024/1252 om inrättande av en ram för säkerställande av trygg och hållbar försörjning av kritiska råmaterial och om ändring av förordningarna (EU) nr 168/2013, (EU) 2018/858, (EU) 2018/1724 och (EU) 2019/1020 (CRMA).

Global produktion av kritiska och strategiska råvaror (CRM/SRM)



Figur 1. Global produktion av kritiska och strategiska råvaror (SGU, 2024). Av kartan framgår tydligt att EU idag producerar få och lite av de kritiska råvaror som EU-kommissionen listat.

EU:s gröna omställning kräver uppbyggnad av europeisk produktion av batterier, solpaneler, permanentmagneter och annan teknik. God tillgång till en rad olika råvaror behövs för att tillgodose efterfrågan.

Skäl för beslutet

Grund för utpekande

Enligt 3 kap. 7 § första stycket miljöbalken ska områden som innehåller värdefulla ämnen eller material så långt som möjligt skyddas mot åtgärder som påtagligt försvårar utvinningen.

SGU kallar dessa områden för ”områden av betydelse”. Det kan vara sådana områden där ämnen eller material finns i ett större sammanhang och där det kan vara av vikt att beakta en geologisk helhet. Det kan även vara områden där det finns en stor geologisk potential men kännedomen om de enskilda fyndigheterna är låg. Området är då ofta även intressant ur ett prospekteringsperspektiv.

De kriterier på vilka SGU grundar ett beslut att utpeka och avgränsa ett område med fyndigheter av ett ämne eller material av betydelse enligt 3 kap. 7 § första stycket miljöbalken, områden av betydelse, är att minst två av de tre följande punkterna ska vara uppfyllda:

1. Ämnen eller material kan ha eller få betydelse för samhällets behov eller försörjningsberedskap, eller:
2. Ämnen eller material har värdefulla egenskaper eller
3. Området innehåller ett flertal kända ämnen eller material

Syfte med utpekande

I förarbetena till naturresurslagen sägs att syftet med första stycket är att ge möjlighet till framtida utvinning av sådana ämnen och material som bedöms som värdefulla från samhällsekonomiska utgångspunkter. För att markera detta har det föreskrivits att det ska vara fråga om värdefulla ämnen eller material. Fyndigheterna som beaktas kan även utgöra en reserv som kan komma att utvinnas vid behov. Information om områden av betydelse bör ses som en information till samhället för att om möjligt planera markanvändningen i området utan att försvåra framtida utvinning eftersom en potentiell framtida brytbar fyndighet inte är möjlig att omlokalisera. Utpekade områden enligt 3 kap. 7 § första stycket miljöbalken är inte detsamma som riksintresse. Vid publicering av digitala karttjänster redovisas *områden av betydelse och riksintresseanspråk för värdefulla ämnen eller material* på olika sätt för att undvika sammanblandning av dessa.

Vid utvärderingen tar SGU hänsyn inte bara till dagens behov utan gör också en bedömning utifrån ett längre tidsperspektiv.

Huvudsyftet med ett område av betydelse är att uppmärksamma samhället och olika samhällsaktörer att det inom det utpekade området kan förekomma malmpotentiella regioner inom det avgränsade området. SGU ser det som viktigt för samhällsplaneringen i stort att vara medveten om var det kan finnas större områden med potential för värdefulla ämnen eller material så att det kan beaktas i den långsiktiga planeringen i kommuner och län.

Innebörden av utpekande och miljöpåverkan

Utpekandet innebär att ett område kan belysas som innehållandes en potential för fyndigheter vilket till exempel kan påverka planeringen av nya verksamheter inom en kommun. Det kan utgöra ett stöd

vid planering eller utpekande av skyddade områden för att förhindra att planläggning av nya verksamheter eller skyddade områden blir ett hinder för prospektering i eller utvinning ur ett malmpotentiellt område, för att samla in mer geologisk information om området eller att ”omvandla” det till ett riksintresse. Då områden av betydelse utgör stora arealer är det viktigt att notera att det inte innebär att byggelse eller annan verksamhet är omöjlig, utan att den om möjligt ska planeras så att framtida utvinning av en fyndighet fortsatt är möjlig. Områden av betydelse kan innehålla såväl koncessionsmineral som industrimineral, bergmaterial eller natursten.

Ett utpekande av ett område av betydelse för värdefulla ämnen eller material är viktig information till planerande myndigheter som i sig inte har någon påverkan på sin omgivning. Alla former av gruvverksamhet innebär risk för miljöpåverkan som kan verka störande på sin omgivning. Gruvverksamhet kan bedrivas i dagbrott eller under jord eller i en kombination av dessa. Hur påverkansområdet ser ut kommer att bero på vilken metod som väljs. Oavsett om verksamheten bedrivs ovan eller under jord finns risk för att buller och damm kan spridas utanför verksamhetsområdet. Vilka verksamhetsytor, utöver själva brytningsområdet, som kan komma att behöva tas i anspråk beror på hur utvinningsverksamheten planeras. Om ett dagbrott planeras behöver säkerhetsåtgärder genomföras för att förhindra att olyckor för djur och människor kan ske. En underjordsverksamhet har annan påverkan på ett område men även för sådan verksamhet krävs verksamhetsytor och vägar för att bedriva verksamhet. För behandling av malmen på platsen krävs normalt också anrikningsverk, sedimentationsdammar och liknande. Anrikning av malmen kan också göras på annan plats. I sådana fall kan det behövas ytor för till exempel krossning och andra upplag.

Värdebeskrivning

Ett utpekande av ett område av intresse för värdefulla ämnen eller material är viktig information till planerande myndigheter som i sig inte har någon påverkan på sin omgivning. Det är först i en tillståndsprovning och en förändrad markanvändning som omgivningen kan påverkas. Vilken påverkan en eventuell utvinning har på sin omgivning ska den eventuella verksamhetsutövaren utreda i tillståndsansökan och miljökonsekvensbeskrivning. SGU framhåller vikten av tidiga samråd i områden som belastas av flera intressen.

Det avgränsade området utgörs av potentiellt guldmineraliserade eller polymetalliska mineraliseringar, ämnen som alla har en stor betydelse för det moderna samhället. Alla dessa grundämnen har en stor betydelse för det moderna samhället. En del av dessa har inte varit av betydelse tidigare men har i och med det moderna samhällets utveckling, och det geopolitiska läget hamnat i en helt ny dager.

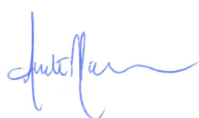
Det föreslagna avgränsade området innehåller grundämnen som används inom ett flertal olika sektorer (fordon, infrastruktur, elektronik, magneter, vindkraft med mera). När det gäller betydelsen av guld är tillgången på guld viktig för ett lands trovärdighet och ekonomi. Genom åren har guld varit det mest värdesäkra ämnet som finns och ett lands tillgångar mäts därför ofta i guldreserver. Till det användningsområdet finns inget annat material som kan ersätta guld. I form av rent guld och legeringar används guld mestadels till smycken och utsmyckningar medan det tekniska användningsområdet är främst inom elektronikindustrin och guld är ett av EU utpekade konfliktmineral.

Baserat på de tre kriterierna bedömer SGU att potentiella guldmineraliseringar och potentiella polymetallfyndigheter inom det föreslagna området uppfyller de kriterier därför att utpekade som ett område av betydelse.

Det utpekade området som är av betydelse omfattar totalt 190 995 hektar. Beskrivning av avgränsningen finns i bilaga 1.

SGU upplyser Länsstyrelserna i Västerbotten och Västernorrland och de berörda kommunerna om att, tillsammans med andra intressen, beaktar detta område i den kommunala planeringen.

Beslut i detta ärende har fattats av generaldirektör Anette Madsen. Föredragande är avdelningschef Kaj Lax.



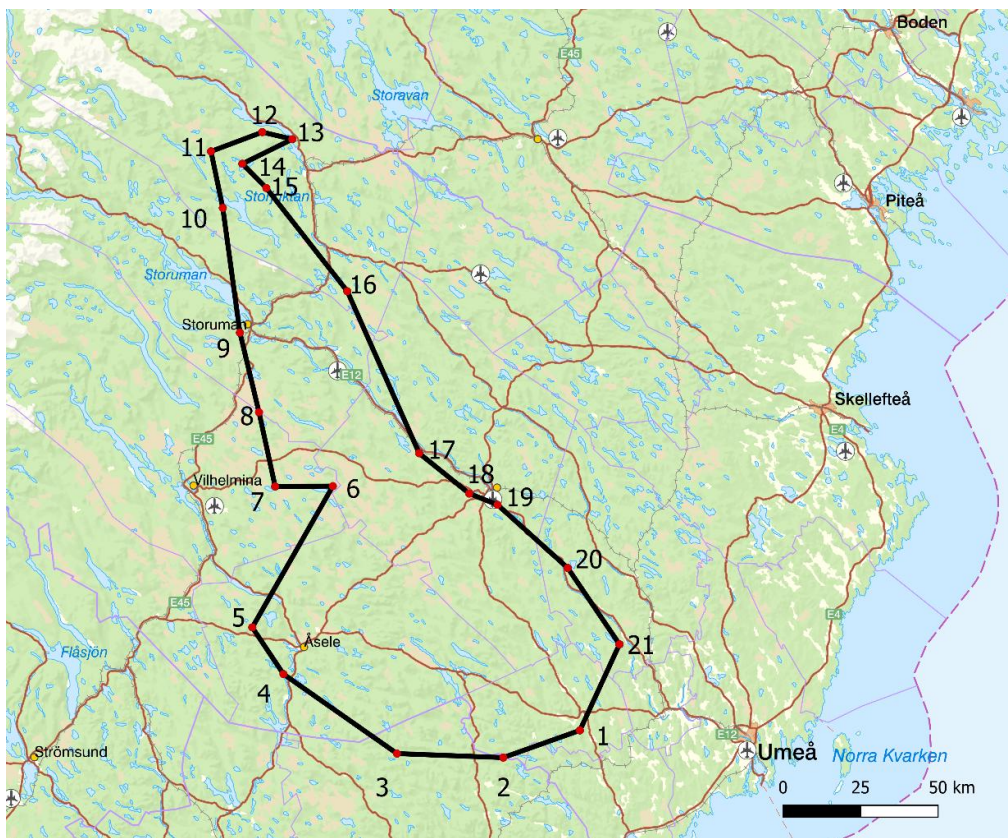
Anette Madsen

Kaj Lax

Bilaga 1.

Tabell 1. Koordinater för den föreslagna avgränsningens brytpunkter (SWEREF99):

Brytpunkt	Ö-V	N-S
	oord x- koordinat	oord y- koordinat
1	705298	7090317
2	680543	7081534
3	646274	7082822
4	609618	7108469
5	599561	7123518
6	625560	7169074
7	606939	7168957
8	601728	7192906
9	595579	7218553
10	590046	7258781
11	586240	7277021
12	602811	7283228
13	612473	7280944
14	596349	7273021
15	604099	7265193
16	630215	7231933
17	653417	7179673
18	669579	7166673
19	678713	7163043
20	701360	7142695
21	718063	7118072



Figur 2. Bilden visar det föreslagna avgränsade områdets brytpunkter (röda). Huvudkartan är lantmäteriets topografiska digitala karta.

Bilaga 2.

Utredning

Datum:
2026-04-09

Vårt diarienummer:
31-2523/2025

Handläggare:
Statsgeolog
Johan Camitz

Förslag på utpekande och avgränsning av delar av Gulmlinjen i Västerbottens län, som område av betydelse, innebärande att området innehåller värdefulla ämnen eller material enligt 3 kap 7 § första stycket miljöbalken

Förslag till beslut

Sveriges geologiska undersökning (SGU) bedömer att de guldfyndigheter som förekommer inom den föreslagna avgränsningen utgör ett område av betydelse för värdefulla ämnen eller material enligt 3 kap. 7 § första stycket miljöbalken. Området ska så långt som möjligt skyddas mot sådana verksamheter och åtgärder som påtagligt kan försvåra framtida utvinning av fyndigheter belägna inom området.

SGU bedömer vidare att detta område ska avgränsas enligt förslaget i bilaga 1.

Bakgrund

Inom ramen för sitt uppdrag enligt 2 a § 5 förordning (1998:896) om hushållning av mark- och vattenområden vill SGU även bidra till kunskapen om de geologiska förutsättningarna för områden som av olika skäl inte når upp till kriterierna för riksintresseanspråk. SGU ser därför ett behov av att även markera att det kan finnas större sammanhängande områden i Sverige som kan innehålla värdefulla ämnen eller material. Dessa områden är sådana som är av betydelse för bl.a. gruv- och mineralnäringen. SGU avser att avgränsa dessa så att samhället får en bättre information om dessa områden.

SGU utreder därför om Gulmlinjen, som är ett geografiskt definierat område som ställvis innehåller guldmineraliseringar och andra polymetalliska mineraliseringar i större utsträckning, är ett sådant område. Av 3 kap. 7 § första stycket miljöbalken framgår att mark- och vattenområden som innehåller värdefulla ämnen eller material så långt möjligt ska skyddas mot åtgärder som påtagligt kan försvåra utvinningen av dessa. SGU har valt att benämna sådana områden som *områden av betydelse* för att skicka en signal om områdets betydelse utan att det sammanblandas med ett riksintresseanspråk enligt 3 kap 7 § andra stycket miljöbalken.

De kriterier, på vilka SGU grundar sitt beslut att peka ut ett område som har betydelse, innebärande att området innehåller värdefulla ämnen eller material, är:

1. Ämnen eller material kan ha eller få betydelse för samhällets behov eller försörjningsberedskap, eller
2. Ämnen eller material har värdefulla egenskaper eller
3. Området innehåller ett flertal kända ämnen eller material

Minst två kriterier ska vara uppfyllda för att SGU ska kunna benämna det som ett område av betydelse.

Guld är ett av EU utpekade konfliktmineral. EU har genomfört lagstiftning inom området genom (EU:s konfliktmineralförordning) som trädde i kraft i maj 2017. Syftet är att främja ansvarsfulla inköp hos importörer inom EU. Lagstiftningen ämnar också sätta stopp för missförhållanden vid utnyttjande av lokalbefolkning och brott mot mänskliga rättigheter. Genom brytning av guld inom Sveriges gränser har Sverige möjlighet att aktivt bidra till att uppfylla lagstiftarens syfte.

Genom åren har guld varit det mest värdesäkra ämnet som finns och ett lands tillgångar mäts därför ofta i guldreserver. Till det användningsområdet finns inget annat material som kan ersätta guld. Guld är en mycket tung och mjuk metall med låg mekanisk hållfasthet. I form av rent guld och legeringar används guld mestadels till smycken och utsmyckningar medan det tekniska användningsområdet är främst inom elektronikindustrin.

Vårt samhälle och industri har ett växande behov av råvaror, särskilt för en omställning till en fossilfri energiförsörjning, transport- och exportsektor. Därtill kommer ett behov av att säkra tillgång till råvaror av försvarsstrategiska skäl. I Europa konsumerar vi ungefär en fjärdedel av världens råvaror, men producerar endast tre procent. Enligt EU måste produktionen av råvaror i Europa öka för att minska sårbarheten ([SGU – Kritiska råvaror](#)). I maj 2024 antog Europaparlamentet förordningen 2024/1252 om inrättande av en ram för säkerställande av trygg och hållbar försörjning av kritiska råmaterial och om ändring av förordningarna (EU) nr 168/2013, (EU) 2018/858, (EU) 2018/1724 och (EU) 2019/1020 (CRMA).

Ärendets beredning

En utredning av SGU har gjorts för att avgöra om delar av den så kallade ”gulddinjen” bör utpekade som område av betydelse enligt 3 kap. 7 § första stycket miljöbalken. Information om geologi, materialegenskaper med mera har därför inhämtats från SGU:s publikationer och databaser samt från genomförda kartläggningsprojekt i området. Dessutom har information från innehavare av undersökningstillstånd och bearbetningskoncessioner i området studerats samt andra vetenskapliga publikationer.

Förslag remitteras nu till berörda myndigheter och enskilda (se bilaga 2).

Syftet med *områden av betydelse*

I 3 kap. 7 § första stycket miljöbalken står det:

- Mark- och vattenområden som innehåller värdefulla ämnen eller material skall så långt möjligt skyddas mot åtgärder som kan påtagligt försvåra utvinningen av dessa.

För att underlätta för bland annat samhällsplaneringen avser SGU att uppmärksamma större områden som generellt är rika på mineraliseringar att peka ut s.k. *områden av betydelse*. Det kan vara större geologiska formationer eller sammanhang där värdefulla ämnen eller material kan finnas. Det kan även vara områden där det finns ett flertal kända fyndigheter och det finns en stor geologisk potential att hitta flera men kännedomen om de enskilda fyndigheterna är låg. Området är då ofta även intressant ur ett prospekteringsperspektiv. SGU ser det som viktigt för samhällsplaneringen att vara medveten om var det kan finnas större områden med potential för värdefulla ämnen eller material så att det kan beaktas i den långsiktiga planeringen i kommuner och län.

I förarbetena sägs att syftet med första stycket till 3 kap. 7 § miljöbalken är att ge möjlighet till framtida utvinning av sådana ämnen och material som bedöms som värdefulla från samhällsekonomiska utgångspunkter. För att markera detta har det föreskrivits att det ska vara fråga om värdefulla ämnen eller material. Fyndigheterna som beaktas kan även utgöra en reserv som kan komma att utvinnas vid behov. Information om områden av betydelse bör ses som en information

till samhället för att om möjligt planera markanvändningen i området utan att försvåra eventuell framtida utvinning. Utpekade områden enligt 3 kap. 7 § första stycket miljöbalken är således inte av riksintresse men är *områden av betydelse*.

SGU ser en vikt av att *områden av betydelse* kan pekats ut och beaktas även om det inte ännu finns kända eller avgränsade fyndigheter. Det innebär att ett område kan belysas som innehållandes en potential för fyndigheter vid exempelvis planering av nya verksamheter inom en kommun.

Det kan även utgöra ett stöd vid planering eller utpekande av skyddade områden då dessa kan förhindra prospektering i eller utvinning ur ett malmpotentiellt område då det sannolikt kommer innebära att det inte kommer gå att få mer geologisk information om området. Vid både regional som lokal planering hoppas SGU att den information om områdenas potential som ges genom utpekande av områden av betydelse kan vara till hjälp och att den långsiktiga samhällsplaneringen kan underlättas.

Då områden av betydelse utgör stora arealer är det viktigt att notera att det inte innebär att bebyggelse eller annan verksamhet är omöjlig, utan att den om möjligt ska planeras så att eventuell framtida utvinning av en fyndighet fortsatt är möjlig. Områden av betydelse kan innehålla såväl koncessionsmineral som industrimineral, bergmaterial eller natursten.

Avgränsning av ett område av betydelse

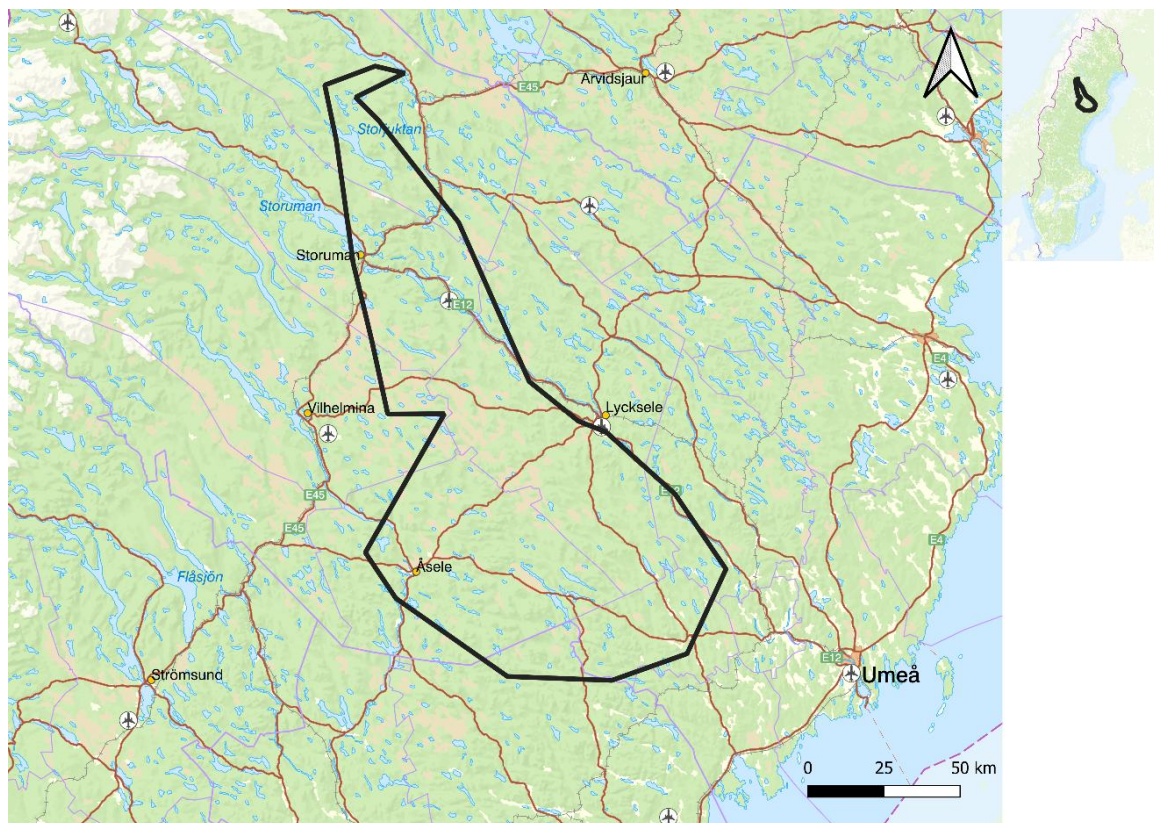
Vid arbetet med en ny avgränsning tas endast hänsyn till den geologiska information som finns om fyndigheterna i området. Mark- och vattenområden som innehåller värdefulla ämnen eller material som är särskilt viktiga från samhällsekonomiska utgångspunkter ska så långt möjligt skyddas mot åtgärder som kan påtagligt försvåra utvinningen av dessa. Att markera ett område som är av betydelse är för ge information och vara behjälplig till planering och för att uppmärksamma samhället på var det finns områden som kan ha stort intresse för gruv- och mineralnäringen.

Områden av betydelse är större geologiskt intressanta områden som innehåller ett flertal kända mineralfyndigheter och/eller potential att vid prospektering påträffa fler fyndigheter. Idag (2025) är Skelleftefältet Östra, Skelleftefältet Västra och Skelleftefältet Mellersta samt Jörn (alla i Västerbottens län) utpekade som sådana områden.

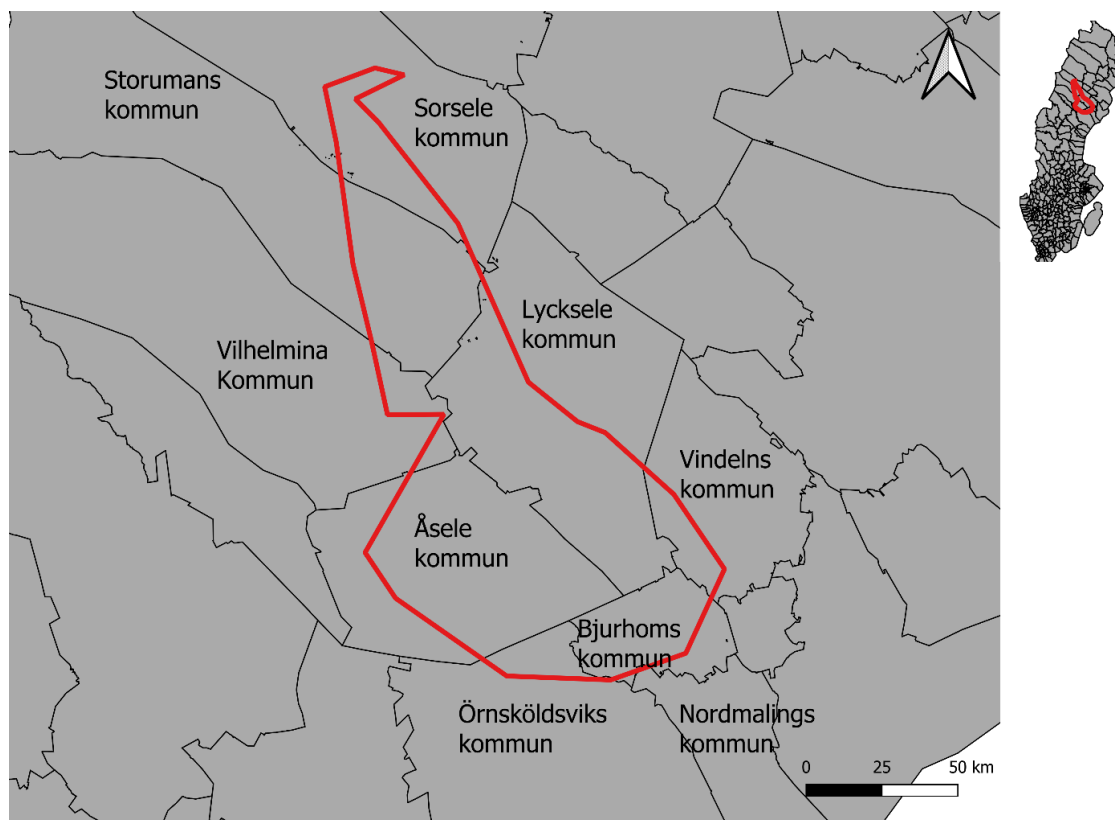
Föreslaget område är beläget i Västerbottens inland. Avgränsningen (figur 1) som omfattar ca 1 136 343 hektar, har tagit hänsyn till läget för de nu kända mineraliserade zoner som delvis brutits historiskt, den geologiska miljön de är förlagda till, samt vad SGU vet om de aktuella mineraliseringarnas geometri.

Geografiskt läge samt riksintresseområden inom avgränsningen

Den föreslagna avgränsningen är belägen från ca 30 km sydost om Fredrika till strax norr om Sorsele i Västerbottens inland. Se figur 1 och 2 på nästa sida.



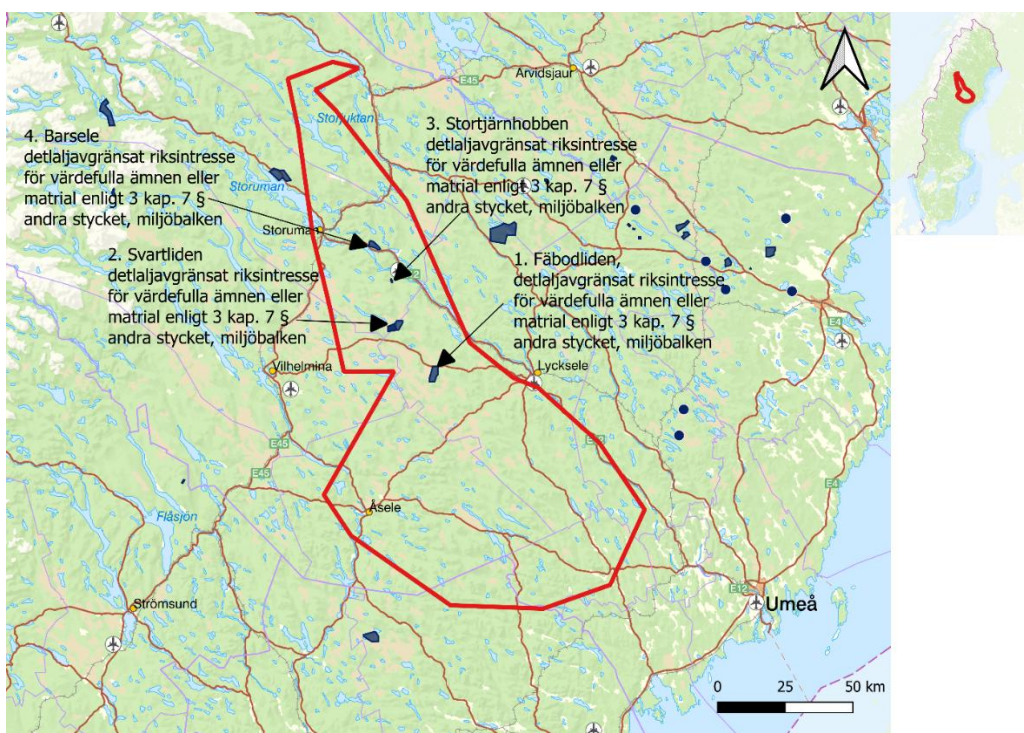
Figur 1. Geografiskt läge på den föreslagna avgränsningen som område av betydelse (svart polygon) enligt 3 kap. 7 § första stycket miljöbalken.



Figur 2. Kartan visar den föreslagna avgränsningen (röd polygon) i relation till berörda kommuner.

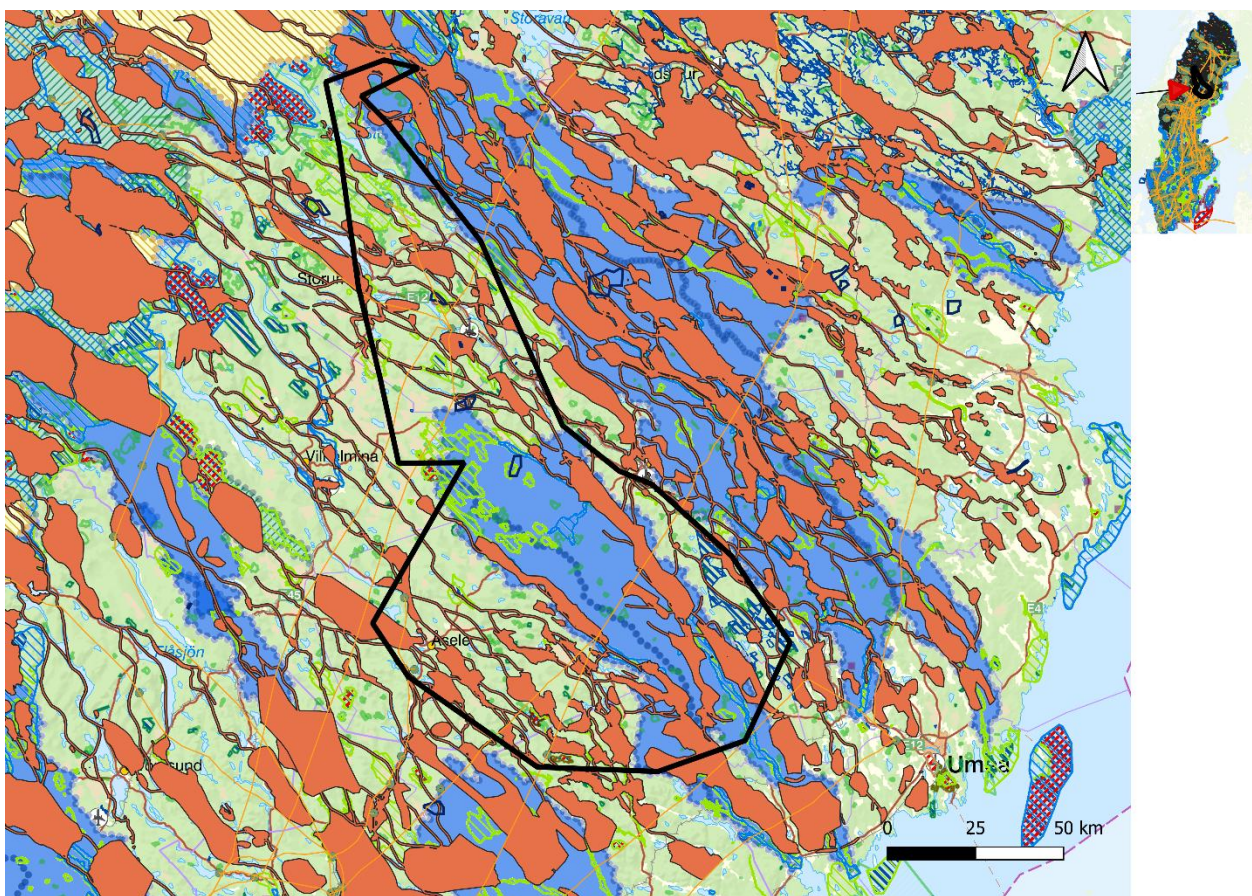
Det finns för närvarande fyra stycken utpekade och detaljavgrensade fyndigheter av riksintresse för värdefulla ämnen eller material enligt 3 kap. 7 § andra stycket miljöbalken, inom den föreslagna avgränsningen (se figur 3). Från söder till norr utgörs dessa av:

1. Fyndigheten Fäbodliden beläget i Lycksele kommun, är ett detaljavgrensat riksintresse framför allt innehållande guld.
2. Fyndigheten Svartliden är beläget i Lycksele och Storumans kommuner, är ett detaljavgrensat riksintresse, främst innehållande guld. Här finns också ett anrikningsverk med guldproduktion.
3. Fyndigheten Stortjärnhobben beläget i Storumans kommun, är ett detaljavgrensat riksintesse, främst innehållande guld.
4. Fyndigheten Barsele beläget i Storumans kommun, är ett detaljavgrensat riksintesse, främst innehållande guld.



Figur 3. Den föreslagna avgränsningen enligt 3 kap. 7 § första stycket miljöbalken visas här som röd polygon. Detaljavgrensade fyndigheter av riksintesse för värdefulla ämnen eller material enligt 3 kap. 7 § andra stycket ses här som blåa polygoner varav fyra ligger inom den föreslagna avgränsningen. Blå punkter på kartan är punktsatta fyndigheter av riksintesse för värdefulla ämnen eller material enligt 3 kap. 7 § andra stycket.

Den föreslagna avgränsningen överlappas på ytan av diverse riksintressen, se figur 4 som visar en översikt med andra riksintressen tillsammans med den föreslagna avgränsningen. Underlaget är lantmäteriets topografiska karta.



Figur 4. Den föreslagna avgränsningen enligt 3 kap. 7 § första stycket miljöbalken visas här som en svart polygon tillsammans med riksintressen i området. För teckenförklaring hänvisas till Boverkets hemsida. ([Kartor riksintressen - PBL kunskapsbanken - Boverket](#))

Värdebeskrivning

Kända fyndigheter inom den föreslagna avgränsningen innehåller mineraliseringar av guld. Det förekommer också mineraliseringar av basmetaller (koppar, zink, bly) samt silver, volfram och tenn. Dessa grundämnen har alla en stor betydelse för det moderna samhället inom olika användningsområden. De aktuella metallerna har stor betydelse för svensk och internationell industri och tryggandet av tillgången av dessa metaller är av stor betydelse för materialförsörjningen i Sverige och i Europa. Dessa används inom ett flertal olika sektorer t. ex fordonsindustrin, infrastruktur, elektronik, magneter, vindkraft med mera.

I dagsläget gör det geopolitiska läget att det inom EU och nationellt i Sverige fokuseras på att få fram mer fyndigheter av både bas- och ädelmetaller, kritiska och strategiska råmaterial (se texten under rubriken Bakgrund tidigare i dokumentet). Genom åren har guld varit det mest värdesäkra ämnet som finns och ett lands tillgångar mäts därför ofta i guldreserver. Detta har blivit tydligt i dagsläget när guldpriset skenar till följd av oroligheter i omvärlden. I form av rent guld och legeringar används guld mestadels till smycken och utsmyckningar medan det tekniska användningsområdet är främst inom elektronikindustrin och guld är ett av EU utpekade konfliktmineral.

Vad avser den totala produktionen av guld så producerade svenska gruvor ca 7,5 ton guld under 2024. Detta utgör cirka 10 % av guldproduktionen inom EU. En kontinuerlig påfyllnad av nya potentiella guldfyndigheter är i ljuset av både råmaterialförsörjning inom Europa och för en stabil arbetsmarknad inom den svenska industrin, viktigt för Västerbottens inland.

Geologi

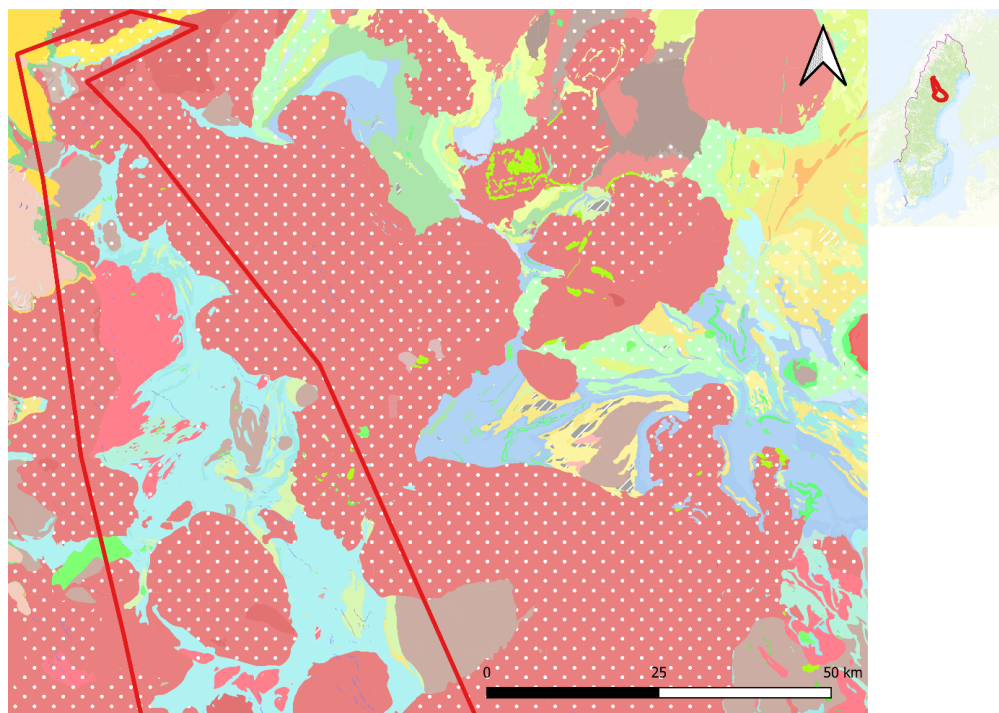
Guldlinjen har en sydostlig till nordvästlig sträckning och ligger sydväst om det mineralrika klassiska malmfältet som benämns Skelleftefältet vilket kan ses i figur 7, där en stor mängd gruvor har brutits under de senaste 100 åren.

Geologin har beskrivits många gånger genom historien och flera av de viktigaste beskrivningarna finns listade under litteraturlistan nedan. En introduktion ges här. Området inom den så kallade ”guldlinjen” kan kortfattat beskrivas som en geologisk provins med nästan 2 miljarder år gamla bergarter (vulkaniter och sedimentbergarter) avsatta på jordytan (suprakrustalbergarter). Namnet härrör från den nordvästligt orienterade moränanomali för guld och andra guldassocierade element såsom arsenik, antimon och tellur men området innehåller även en lång rad andra metaller. Dessa suprakrustalbergarter har sedan blivit metamorfoserade (omvandlade) och deformerade under den svekokarelska orogesen 1.9–1.8 Ga (miljarder år). Under senare delen av den svekokarelska orogesen har graniter intruderats (trängt in), och dessa utgör förmodligen värmekällan till de hydrotermala guldförande lösningarna. I denna geologiska miljö bildades guld inom området, under en bergskedjebildande process, relaterad till tektonisk aktivitet.

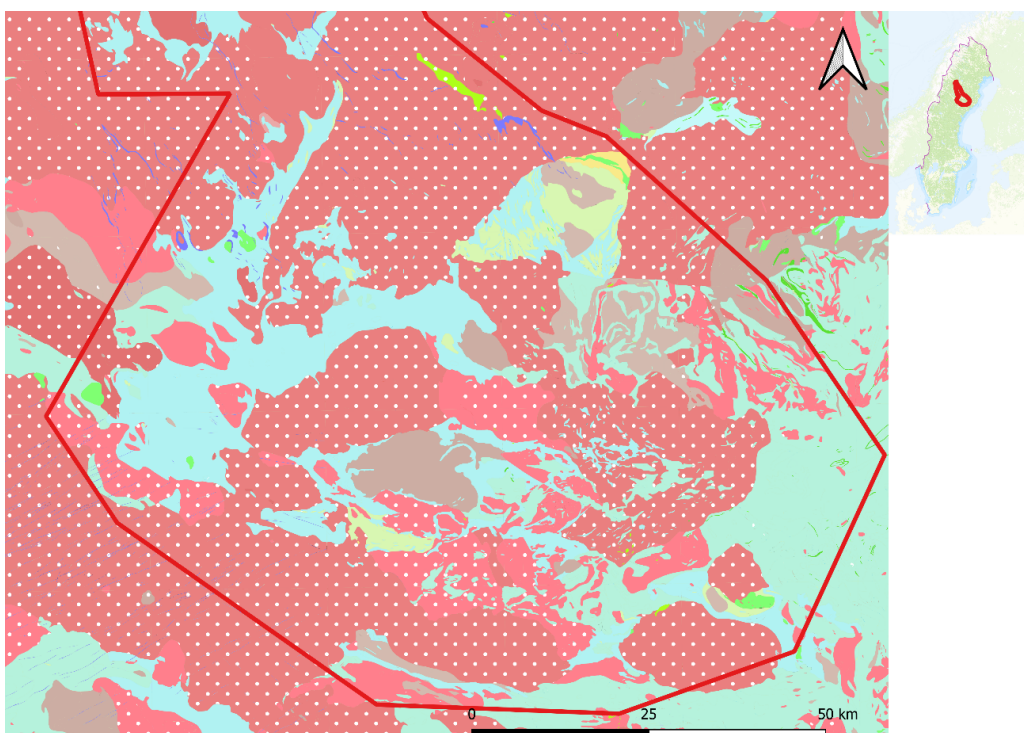
Guld och andra metaller är associerade med kvarts- och karbonatfyllda sprickor och zoner där det har förekommit hydrotermala lösningar som har koncentrerat mineralen. Under slutfasen av den svekokarelska orogesen har hydrotermala lösningar även fört med sig guldet och avsatt det i svaghetszoner. Orogena guldmineraliseringar är vanliga i områden som har genomgått betydande tektonisk aktivitet, där hydrotermala vätskor har migrerat genom sprickzoner och ackumulerat guld. De hydrotermala lösningarna som hade en hög koncentration av guld och andra metaller infiltrerade de svagare zonerna i berggrunden. De flesta guldförekomsterna inom den föreslagna avgränsningen förekommer i mineraliserade metagråvackor och metavulkaniter. Värme från granitintrusioner har troligen varit drivkraften för de hydrotermala lösningarna.

Guldet förekommer dels i ren form, dels som elektrum (en blandning av guld och silver). Suprakrustalbergarterna är ibland kraftigt deformerade och guldet är här nära associerat med arsenikkis-löllingit och stibnite (Sb_2S_3) och återfinns i sprickzoner och sammanväxning mellan arsenikkis ($FeAsS$) och löllingit ($FeAs_2$), ofta associerade med kvartsgångar som ofta förekommer i någon svaghetszon. Dessa svaghetszoner hyser ofta även zinkblände- och blyglansmineraliseringar. Dessa mineraliseringar har dock troligen bildats under den kaledonska orogesen (dvs. den bergskedjebildning som bildade Kaledoniderna) som skedde för ca 510–400 miljoner år sedan. Kaledoniska bergarter ligger proximalt (relativt nära) från den norra delen av området. En sådan relativt ung bildningsålder är förmodligen fallet även för flera zink-bly-(silver)-mineraliseringar som bl. a. förekommer i norra delen av området. Bl. a. har det observerats zinkbländemineraliseringar i 1,26 Ga gamla diabasgångar. Detta tyder på en malmgenes (hur malmförekomster bildas) liknande den som förekommer i Laisvall i Norrbotten (Laisvall-typ). Dessa på proximalt avstånd från kaledonska orogesen förekommande polymetalliska mineraliseringar har ett mycket ”rent” uppträdande utan andra metaller, i kontrast till de äldre, svekokarelska mineraliseringarna.

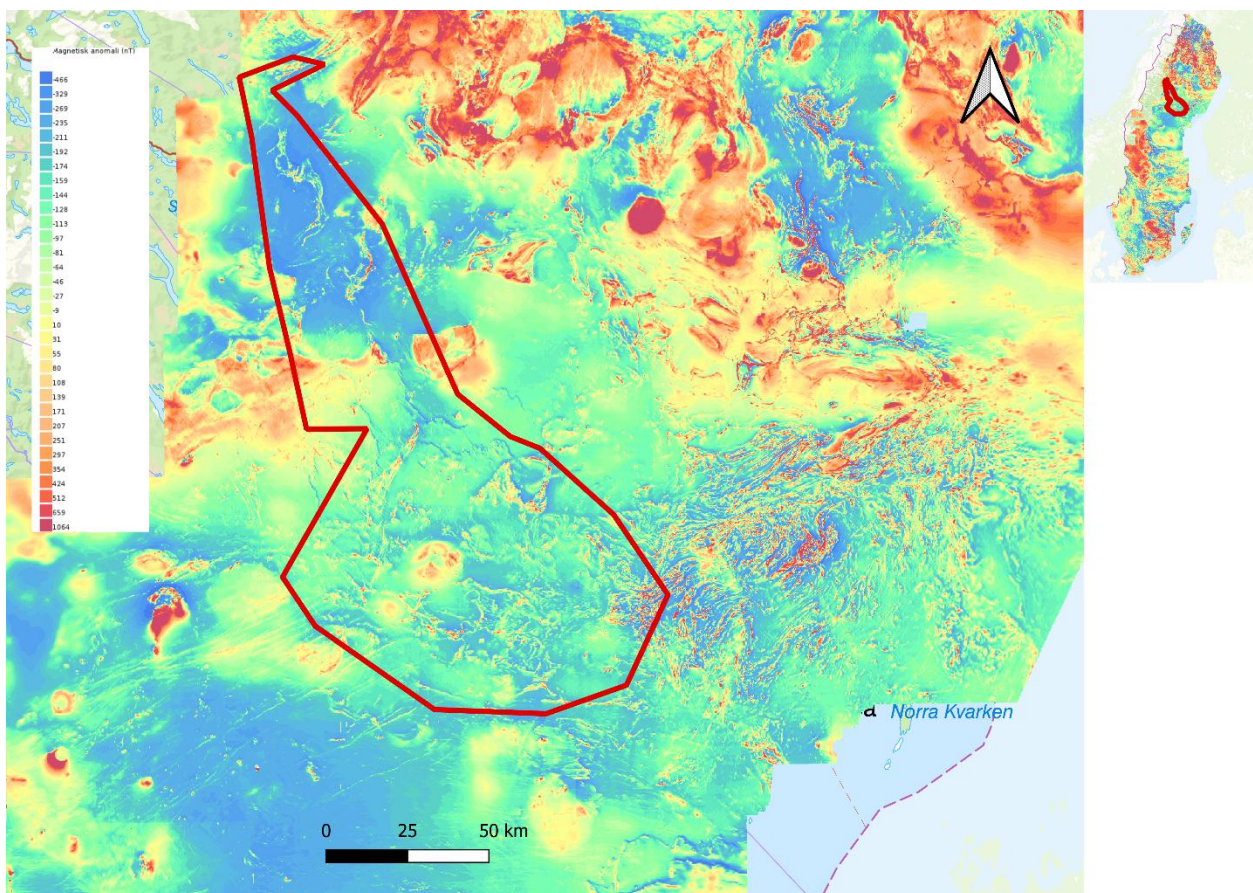
Kartorna i figur 5a-b visar den föreslagna avgränsningen i relation till ett utdrag ur Sveriges geologiska undersöknings kartvisare Berggrund 1:50 000–1:250 000. En geofysisk magnetanomalikarta över området kan ses i figur 6.



Figur 5a. Berggrundskarta över den norra delen av det föreslagna utpekade områdets avgränsning enligt 3 kap. 7 § första stycket miljöbalken. Utdrag ur SGU:s kartvisare Berggrund 1:50 000–1:250 000.



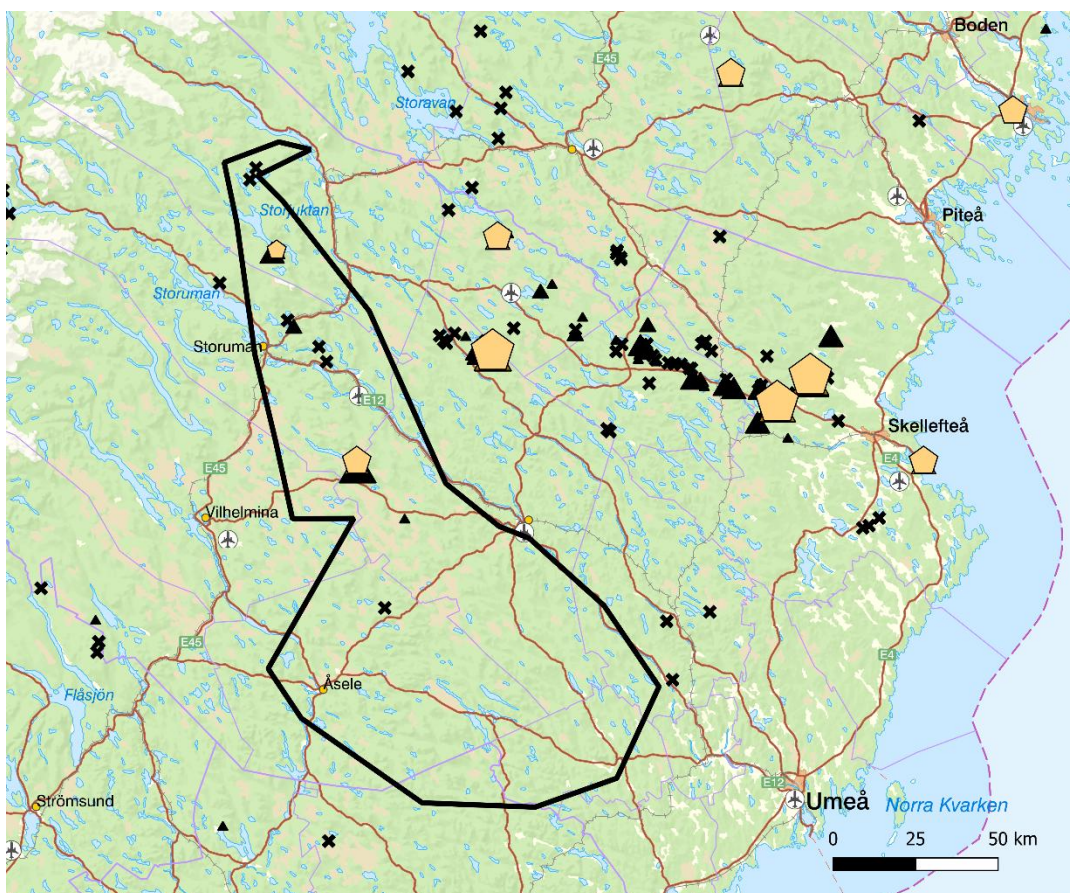
Figur 5b. Berggrundskarta över den södra delen av det föreslagna utpekade områdets avgränsning enligt 3 kap. 7 § första stycket miljöbalken. Utdrag ur SGU:s kartvisare berggrund 1:50 000–1:250 000.



Figur 6. Kartan visar det föreslagna avgränsade området i relation till flygburna magnetfältsanomalier från flygburna mätningar insamlade av SGU. Utdrag ur SGU:s kartvisare Magnetfält.

Historisk gruvnäring inom det föreslagna områdets begränsningsområde

Guldförekomster inom den föreslagna avgränsningen i t. ex. Fäbodliden nämns redan i Tegengren (1924). Utökade guldfynd inom guldlinjen gjordes på 1980-talet och finns t. ex. redovisade i diverse PRAP-rapporter som kan ses på sgu.se/rapporter och handledning/geolagret. Inom den föreslagna avgränsningen har diverse skärpningar upptagits och gruvdrift har varit aktivt i Blaiken (Ersmarksberget (guld, zink, bly (silver)), Svärträsk (zink, bly, (silver)) och Svartliden (guld). Ett stort antal prospekteringsbolag och gruvbolag har varit aktiva inom den föreslagna avgränsningen sedan 1980-talet och framåt. De tre gruvorna har brutits på polymetalliska sulfidmalmer ± ädelmetaller (guld och silver), men även rena guldmalmer och guldmineraliseringar förekommer inom området. Figur 7 visar ett modifierat utdrag ur SGU:s kartvisare Malm och mineral.



Figur 7. Kartan visar den föreslagna avgränsningen (svart polygon) i relation till tidigare brutna malmer eller aktiva gruvor (svarta kryss, tidigare anläggningar som producerat eller producerar koncentrat (gula romber), med storlek utifrån producerad mängd koncentrat och befintliga sandmagasin (svarta trianglar) med storlek utifrån mängd anrikningssand. Modifierade data från SGU:s kartvisare Malm och mineral. Det mineralrika Skelleftefältet med gruvor och anrikningsverk syns öster om den föreslagna avgränsningen.

Gruvor

- Svartlidengruvan, 2004–2013, guld
 - Anrikningsverket är dock fortfarande i drift.
- Blaikengruvan (Ersmarksberget guld, zink, bly (silver) och Svärtrräsk, zink, bly, (silver)), 2006–2007.

Skäl för SGU:s bedömning

De kriterier, på vilka SGU grundar sitt beslut att peka ut ett område som har betydelse, innebärande att området innehåller värdefulla ämnen eller material, är:

1. Ämnen eller material kan ha eller få betydelse för samhällets behov eller försörjningsberedskap, eller
2. Ämnen eller material har värdefulla egenskaper eller
3. Området innehåller ett flertal kända ämnen eller material

Minst två kriterier ska vara uppfyllda för att SGU ska kunna benämna det som ett *område av betydelse*. Vid utvärderingen tar SGU hänsyn inte bara till dagens behov utan gör också en bedömning utifrån ett längre tidsperspektiv.

SGU bedömer att kriterierna är uppfyllda inom den föreslagna avgränsningen genom att:

Området innehåller flera viktiga metaller, guld (Au), bly (Pb), zink (Zn), silver (Ag) och även volfram (W) och tenn (Sn) som finns påvisat inom avgränsningen. Alla dessa grundämnen har en stor betydelse för det moderna samhället. En del av dessa har inte varit av betydelse tidigare (ekonomiskt eller geopolitiskt) men har i och med det moderna samhällets utveckling, och det geopolitiska läget hamnat i en helt ny dager. Det föreslagna avgränsade området innehåller flera viktiga grundämnen som används inom ett flertal olika sektorer (fordon, infrastruktur, elektronik, magneter, vindkraft med mera). Genom åren har guld varit det mest värdesäkra ämnet som finns och ett lands tillgångar mäts därför ofta i guldreserver (guldtackor). Till det användningsområdet finns inget annat material som kan ersätta guld. I form av rent guld och legeringar används guld mestadels till smycken och utsmyckningar medan det tekniska användningsområdet är främst inom elektronikindustrin. Guld är ett av EU utpekat konfliktmineral. I dagsläget är ingen gruva i produktion inom den föreslagna avgränsningen men däremot är ett anrikningsverk i drift, som förses med malm från områden utanför avgränsningen (bl. a. från Finland)

Därför bedömer SGU att guld- och polymetallfyndigheterna inom den föreslagna avgränsningen uppfyller de kriterier som behövs och föreslås därför att pekas ut som område av betydelse. Avgränsningen av det föreslagna området omfattar totalt en areal om ca 1 136 343 hektar.

SGU bedömer vidare att ytterligare undersökningar och prospekteringsinsatser i området kan komma att föranleda ett framtida behov av att justera det utpekade områdets utsträckning.

Källförteckning

Andersson, M., Carlsson, M., Ladenberger, A., Morris, G., Sadeghi, M., Uhlbäck, J., 2014: *Geokemisk atlas över Sverige*, Geochemical atlas of Sweden. Sveriges geologiska undersökning.

Bark, G., Boyce, A. J., Fallick, A. E., Weihed, P., 2020: *Fluid and metal sources in the Fäboliden hypozonal orogenic gold deposit, Sweden*.

Bark, G., Weihed, P., 2007: *Orogenic gold in the new Lycksele-Storuman ore province, northern Sweden; the Palaeoproterozoic Fäboliden deposit*. Division of Ore Geology and Applied Geophysics, Luleå University of Technology. Ore Geology Reviews 32 (2007) 431–451.

Eklund, D., 2007: *Mineralogy of the hypozonal Svartliden gold deposit, northern Sweden with emphasis on the composition and paragenetic relations of electrum*. Undergraduate thesis. Uppsala universitet.

Kathol, B., Weihed, P. (ed), 2005: *Description of regional geological and geophysical maps of the Skellefte District and surrounding areas*. Sveriges geologiska undersökning, Ba 57.

Lax, K. 2005: *Geokemiska kartan Markgeokemi, Markgeokemiska kartan i Västerbotten*. Sveriges geologiska undersökning, K 7.

Nicolas, J. D., Saintilan, L., Stephens, M. B., Lundstam, E., Fontboté, L. 2015: *Control of Reactivated Proterozoic Basement Structures on Sandstone-Hosted Pb-Zn Deposits along the Caledonian Front, Sweden: Evidence from Airborne Magnetic Data, Structural Analysis, and Ore-Grade Modeling*. Economic Geology (2015) 110 (1): 91–117.

Rudebeck, L., 2025: *Bergverksstatistik 2024*. SGU periodiska publikationer 2025:1.

Saintilan, N. J., Stephens, M. B., Spikings, R., Schneider, J., Chiaradia, M., Spangenberg, J. E., Ulianov, A., Fontboté, L. 2017: *Polyphase vein mineralization in the Fennoscandian Shield at Åkerlandet, Järnsand, and Laisvall along the erosional front of the Caledonian orogen, Sweden* Mineralium Deposita, Volume 52, pages 823–844, (2017).

SGU:s kartvisare/berggrund.

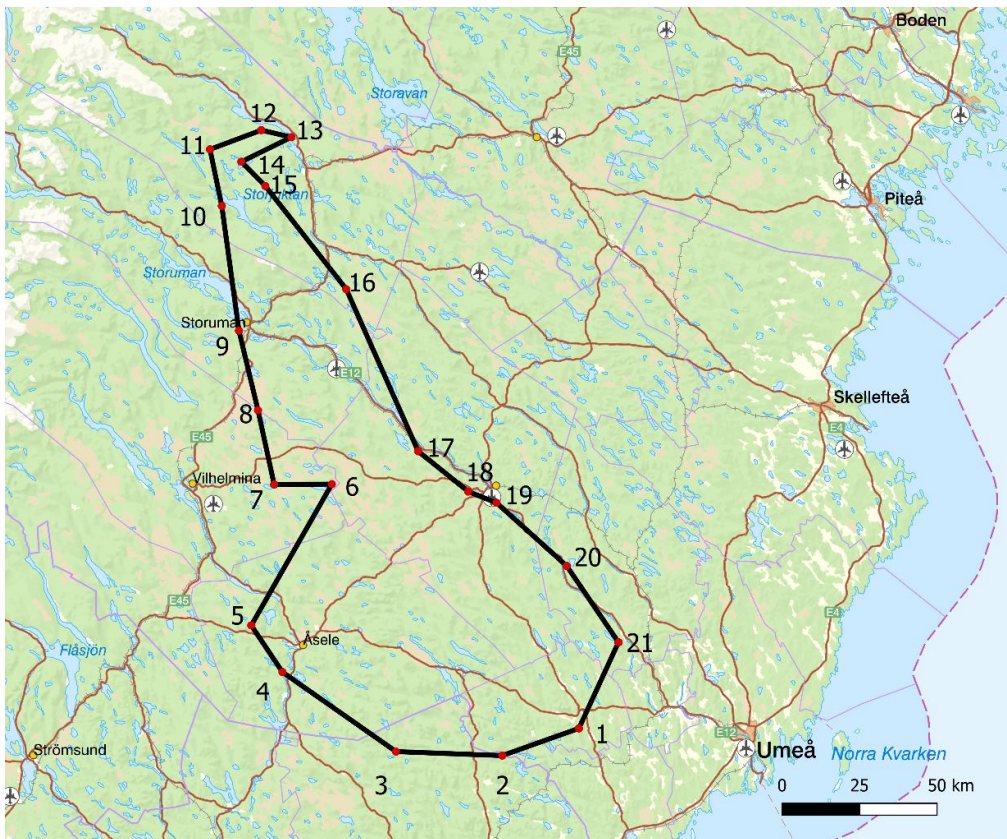
Skyttä, P., Weihed, P., Högdahl, K., Bergman, S. & Stephens, M.B. (2020): *Paleoproterozoic (2.0–1.8 Ga), syn-orogenic sedimentation, magmatism and mineralization in the Bothnia–Skellefteå lithotectonic unit, Svecokarelian orogen*. In: Stephens, M.B. & Bergman, J. (eds) 2020. Sweden: Lithotectonic Framework, Tectonic Evolution and Mineral Resources. Geological Society, London, Memoirs, 50, 83–130. <https://doi.org/10.1144/M50-2017-10>

Tegengren, F., 1924: *Sveriges ädlare malmer och bergverk*. SGU Ca 17, 96–117.

Bilaga 1.

Tabell 1. Koordinater för den föreslagna avgränsningens brytpunkter (SWEREF 99 TM):

Brytpunkt	Ö-V	N-S
	koord x- koordinat	koord y- koordinat
1	705298	7090317
2	680543	7081534
3	646274	7082822
4	609618	7108469
5	599561	7123518
6	625560	7169074
7	606939	7168957
8	601728	7192906
9	595579	7218553
10	590046	7258781
11	586240	7277021
12	602811	7283228
13	612473	7280944
14	596349	7273021
15	604099	7265193
16	630215	7231933
17	653417	7179673
18	669579	7166673
19	678713	7163043
20	701360	7142695
21	718063	7118072



Figur 8. Bilden visar det föreslagna avgränsade områdets brytpunkter (röda). Huvudkartan är Lantmäteriets topografiska digitala karta.

Bilaga 2

Remissinstanser

Sametinget

Boverket

Naturvårdsverket

Riksantikvarieämbetet

Försvarsmakten

Myndigheten för civilt försvar

Trafikverket

Länsstyrelsen i Västerbottens län

Kopia för kännedom och eventuellt yttrande

Sorsele kommun

Storumans kommun

Lycksele kommun

Åsele kommun

Vindelns kommun

Bjurholms kommun

Vännäs kommun

Nordmalings kommun

Örnsköldsviks kommun

Nuvarande innehavare av undersökningstillstånd och bearbetningskoncessioner i de föreslagna områdena (kopia)

Boliden Mineral AB

Nordmark Exploration AB

Gungnir Resources Inc

Euro Canna Holdings Limited

Dragon Mining (Sweden) AB

First Nordic Metals Sweden AB

Agnico Eagle Sweden AB

Gunnarn Mining AB

Lappland Guldprospektering AB

Swedish Minerals AB

Goldsky Resources Corp