

SVERIGES GEOLOGISKA UNDERSÖKNING.

SER. Ab. Kartblad i skalan 1:200,000 med beskrifningar. N:o 15.

BESKRIFNING

TILL

KARTBLADET LENHOFDA

AF

NILS OLOF HOLST.

—◆—

STOCKHOLM, 1893.

KUNGL. BOKTRYCKERIET. P. A. NORSTEDT & SÖNER.

Geologiska kartbladet **Lenhofda**, hvilket har en areal af 23,12 kvadratmil (2,641,39 kvadratkilometer), upptages hufvudsakligen af nordöstra delen af *Kronobergs län*, hvarjämte däri ingå en del af *Kalmar län* samt en mindre del af *Jönköpings län*.

Kartbladets
omfattning.

»Lenhofda» omfattar följande socknar och sockendelar, nämligen inom

Kronobergs län, Uppvidinge härad: hela Åsheda, Nottebäcks med hithörande forna Granhults, Elghults och Lenhofda socknar, nästan hela Sjösås, väsentliga delar af Dädesjö, Herråkra, Ekeberga och Hälleberga socknar samt mindre delar af Drefs och den därmed förenade Hornaryds socken; *Konga härad*: största delen af Furuby och en ytterst ringa del af Hemmesjö socken; *Norrvidinge härad*: en obetydlig del af Gårdsby socken.

Kalmar län, Aspelands härad: södra och smärre delarne af Virserums, Tveta och Mörlunda socknar; *Handbörds härad*: nästan hela Fagerhults, ungefär västra hälften af Högsby samt största delen af Kråksmåla socken; *N. Möre härad*: västra och mindre delen af Bäckebo samt en mindre del af Kristvalla socken; *S. Möre härad*: norra och mindre delen af Madesjö samt den till häradet hörande delen af Kristvalla socken;

Jönköpings län, Östra härad: mindre delen af Korsberga och Lemnhults, södra hälften af Näshults samt en mycket obetydlig del af den till länet hörande delen af Virserums socken eller af den s. k. Ånhults skate; *Västra härad*: södra och större delen af S. Solberga och en mindre del af Ramkvilla socken.

Det småländska höglandet, hvilket från trakterna kring södra ändan af Vettern sträcker sig med sina sydliga förgreningar ända ned till gränsen af Bleking, sönderfaller i flere

Höjdförhållanden.

olika höjdplataer, åtskilda af ej obetydliga floddalar. En af dessa nästan själfständigt uppträdande höjdplataer kommer in öfver det här ifrågavarande kartområdet uti dess nordvästra del och sträcker sig sedan öfver områdets västra del mot söder.¹⁾ Denna höjdrygg, som blifvit kallad Uppvidinge högslätt, bildar den förnämsta hithörande vattendelaren. Den kan anses upphöra nordväst om Lenhofda by. Från densamma sänker sig landet långsamt både mot söder och öster. På dess västra sida bildas en djup inskärning af den dalgång, i hvilken Madkroken, Norrsjön, Änghultssjön och det norr ifrån kommande vattendraget äro belägna.

V om denna dalgång ligga kartområdets förnämsta höjder, af hvilka flere öfverstiga 1000 fot (297 m). Största afvägda höjden ligger strax söder om byn Kulla i Solberga socken. Den når upp till 1051 fot (312 m).

På den nyss omnämnda höjdryggens västra sida träffas lägsta höjden vid Årydssjön i områdets sydvästra hörn (562 fot eller 167 m). Vida lägre ligger landet utefter områdets östra gräns, som i allmänhet har en höjd af omkring 300 fot (89 m). En djupare inskärning bildar dock Emåns dalgång. Där denna å lämnar kartområdet, kan höjden skattas till omkring 240 fot (71 m), hvilket är den lägsta delen af kartområdet.

I nordvästra delen af detta är marken mera bruten än eljest, och på ömse sidor om den nyss omnämnda större dalgången har man på flere ställen en vacker utsikt. Såsom punkter, behärskande omgifningen, kunna bland andra nämnas höjden vid Glosäng, Granhults socken, (1009 fot = 300 m) och Kongaberg vid Branthult, Kråksmåla socken, (553 fot = 164 m).

Slätter och
dalgångar.

Några större slätter och dalgångar finnas icke inom kartbladets område. Mindre sådana bilda de talrika mossarne samt

¹⁾ En mera åskådlig bild af höjdförhållandena erhålles genom höjdkartan, som finnes bifogad denna beskrifning. Denna karta angifver äfven vattendragen och de förnämsta vattendelarne.

en och annan utvidgning af de dalbottnar, i hvilka vattendragen rinna fram. Här bör särskildt nämnas Emåns dalgång med områdets största sandslätt.

Vattendragen kunna delas i sådana, som upprinna på den förut beskrifna höjdryggens östra, södra och västra sidor. De förstnämnda äro *Emån*, *Alsterån*, *Snärjbäcken* och *Vapnebäcksån* samt dessas tillflöden. De uttömma alla sitt vatten i Kalmar sund. Störst bland alla områdets vattendrag är *Emån*. Denna å rinner endast fram öfver nordöstra hörnet men upptager på sin högra sida några smärre tillflöden, af hvilka Nötån är det förnämsta. Sistnämnda å bildar afloppet för åtskilliga större sjöar såsom St. Saden (502 fot = 149 m), Välen (615 fot = 183 m), Axebosjön (549 fot = 163 m) och Triasjön (617 fot = 183 m). Väster om dessa sjöar ligga utefter kartområdets norra gräns åtskilliga andra, hvilkas vatten till en början rinner norr ut för att efter en omväg afven uttömmas i Emån.

Bland alla kartbladets vattendrag har *Alsterån* det största vattenområdet. Dess källsjöar äro Hjertasjön (923 fot = 274 m) i Granhults och Möckeln (773 fot = 230 m) i Lenhofda socken, hvilkas vatten förena sig i sjön Alstern (730 fot = 217 m). Från utloppet i denna sjö har vattendraget namn af Alsterån. Det har nu ett i stort sedt östligt förlopp. SO om Elghults kyrka mottager det Lillåns vatten och i Stora Hinsjön (362 fot = 107 m) ett annat norr ifrån kommande tillflöde. Det drifver på sin väg genom kartområdet åtskilliga kvarnar och bruk, af hvilka sistnämnda Säfsjöströms är det förnämsta.

Strax utanför kartområdets östra gräns genomflyter Alsterån sjön Allgunnen (287 fot = 85 m), i hvilken den på sin norra sida mottager sitt största tillflöde *Badebodaån*, hvilken rinner ungefär parallellt med hufvudströmmen och, hvad storleken angår, kan anses i det närmaste jämnbördig med denna. Badebodaån har sina källor i östra delen af Nottebäcks och västra delen af Åsheda socknar.

Snärjbäcken har här endast ett helt litet vattenområde. Den är här företrädd af tvenne mindre bäckar, hvilka båda upprinna på själfva länegränsen uti Bäckebo och Madesjö socknar, och som strax utanför kartområdets östra gräns sammanflyta.

Vapnebäckeså, som närmare sitt utlopp kallas Ljungbyå, upprinner nära Alsteråns källsjö Möckeln och har ett ostsydostligt förlopp. Vid länegränsen passerar den områdets södra gräns. Den mottager flera tillflöden i synnerhet på sin norra sida, hvilka dock alla äro mindre betydande. Strax innan än lämnar kartområdet, drifver den Orrefors bruk.

De öfriga hithörande vattendragen rinna alla söder ut och utfalla på Blekings södra kust uti Östersjön. Af dessa afgifva de, som upprinna på den flere gånger omnämnda höjdryggens södra sida, sitt vatten till Lyckebyån och Ronnebyån, hvilka båda här hafva sina källor, hvaremot vattendragen på höjdryggens västra sida alla samla sitt vatten i Mörrums å.

Lyckebyåns hithörande vattenområde är föga betydande. Dess källsjöar ligga i norra delen af Ekeberga socken och omedelbart norr om denna sockens norra gräns.

Ronnebyån har här flere kalltillflöden, hvilka först på det söder härom liggande bladet Lessebo förena sig med hvarandra. Det östligaste kommer från Sandsjön (775 fot = 230 m) i Lenhofda socken och rinner söder ut till sjön Läen på kartbladet Lessebo. Nästa kommer från en liten sjö på gränsen mellan Lenhofda och Herråkra socknar samt rinner söder ut till sjön Öijen. Det tredje i ordningen är *Fibbleån*, som upprinner sydost om Herråkra kyrka och utfaller i sjön Rottnen. Denna å, som är det mest betydande tillflödet, kan betraktas såsom den egentliga upprinnelsen till Ronnebyån. Slutligen förekomma ännu något västligare ett par bäckar, som likaledes utfalla i Rottnen. Först nedanför denna sjö förena sig alla dessa vattendrag uti Ronnebyån.

Det återstår nu endast de vattendrag, som inom kartområdets västra fjärdedel upprinna på härvarande höjdryggens

västra sida. De rinna till en början åt något skilda håll för att sedan förena sig i sjön Åsnen och genom dess utlopp, *Mörrumså*, utfalla i hafvet. Denna å har flere källfloder, men den nordligaste i dessa trakter är *Klafreström*. Sistnämnda vattendrag börjar strax norr om kartområdets norra gräns uti södra delen af Korsberga socken samt genomflyter inom det till kartbladet hörande området sjöarna Storsjön (843 fot = 250 m), Änghultssjön (699 fot = 208 m), Norrsjön (669 fot = 199 m), Madkroken (657 fot = 195 m) samt Örken (634 fot = 188 m). Mellan Änghultssjön och Norrsjön ligger Klafreströms bruk.

Sedan Klafreström lämnat sjön Örken och kartområdet, genomflyter den under olika namn och med ett slingrande lopp åtskilliga sjöar och bland dem Helgasjön (548 fot = 163 m), innan vattendraget omsider når Åsnen (466 fot = 138 m). Söder om sjön Örken upprinna i närheten af västra kartgränsen några små bäckar, som dels direkt dels genom Are-sjön (623 fot = 185 m) utfalla först i sjön Innaren och sedan i den nyssnämnda Helgasjön.

Kårestadsån, som upprinner i Lenhofdasjön (877 fot = 260 m) och genomflyter Linnebörkesjön (744 fot = 221 m), utfaller i sydvästra hörnet af kartområdet uti Årydssjön (562 fot = 167 m), hvars vatten på en tämligen rak väg rinner ned i Åsnen.

Ehuru jordbruket kan betraktas såsom traktens förnämsta näringskälla, är det i allmänhet föga gifvande. Uppvidinge härad anses såsom ett af de magraste i Småland. Den rådande jordarten är krossgrus, som här ofta är i hög grad sten-höljdt och svårbrukadt. Sand- och lerslätter nästan alldeles saknas. Härtill kommer, att äfven sammansättningen af krossgruset är dålig. Hälleflintan är nämligen öfver stora sträckor den företrädesvis jordartsbildande bergarten. Jordens kalkhalt är dessutom låg. De talrika mossarne, som på senare tiden blifvit mera allmänt odlade, ingifva emellertid jordbrukaren bättre förhoppningar i de fall, då de kunna afdikas och äro väl förmultnade.

Jordbruket.

Boskapskötsel
och skogshus-
hållning.

Såsom viktiga näringskällor böra också nämnas boskapskötseln och skogshushållningen. Hvad den senare angår, må särskildt erinras därom, att Uppvidinge härad anses såsom det skogrikaste i Kronobergs län.

Den rikliga skogstillgången och det därpå betingade billiga vedpriset hafva gjort glastillverkningen till en för dessa trakter naturlig och därför i ganska stor skala bedrifven industri.

Glasbruk.

Bland traktens glasbruk är Kosta i Ekeberga socken det mest betydande. Vidare må nämnas Alsterfors, Rydafors, Kronofors, Hältekärr, Idesjö och Björkå vid Åkvarn, alla belägna i Elghults socken, Johanstorps, Österviks, Bostorps och Kyleskrufs i Lenhofda, Målerås i Hälleberga, Flögfsfors och Gedarås i Madesjö, Alsterbro i Bäckebo och Skoga i Kråksmåla socken. Flere af dessa hafva dock under senare åren varit nedlagda. Alla sorters glas tillverkas. En del utföres ur landet. Vid framställning af glasmassan användes dels vanligt grus, dels Bornholmssand och »fransk sand» men dels också

Kvarts.

kvarts, hvilken senare erhållits i trakten antingen såsom lösa block eller ur fast klyft. Kvartsberg hafva blifvit iakttagna på flere ställen och tyckas företrädesvis finnas på gränsen mellan bergarterna såsom emellan granit och hälleflinta. Förekomster af anstående kvarts anträffas i Eke, Dädesjö socken (strax väster om kartgränsen), S om St. Eskås, Sjösås socken, NO om Norrhult, Nottebäcks socken samt SV om Flatehult, Kråksmåla socken. De två sistnämnda förekomsterna äro ganska betydande. Vid Flatehult ses ej kvartsens sidosten, men själfva brottet är omkring 20 fot (5,9 m) bredt och dubbelt så långt. NO om Norrhult ligger kvartsen såsom lager i hälleflintan och stryker liksom denna i N65°V. Kvartslagret är här 1—200 fot (omkring 30—60 m) mäktigt. Såsom lösa block förekommer kvarts i anmärkningsvärd mängd Ö om Solberga i Högsby socken, i södra änden af Lenhofda socken S om sjön Möckeln, i södra delen af Kråksmåla socken Ö om gården Millemåla, i östra delen af Åsheda socken SO om Mösjöhult men äfven på flere andra ställen. Kosta glasbruk har

delvis fyllt sitt kvartsbehof från kvartsbrottet i Ingelstad, Torsås socken, kartbladet Huseby.

Liksom den öfriga delen af Småland är denna trakt syn- och myr- nerligt rik på sjö- och myrmalmer, hvilka blifvit tillgodogjorda vid *Säfsjöström*, *Orrefors* och *Klafreström*.

Enligt uppgift från *Säfsjöström* har till detta järnbruk sjömalmer erhållits från *Skafvenässjön* i Tjureda socken (synnerligt god malmtägt af perlmalm), *Norrabysjön* i Söraby socken (perl- och skraggmalm), *Immaren* i Gårdsby socken (perl- och skorp- eller skraggmalm) — dessa tre sjöar belägna på kartområdet Vexjö — *Hjärtasjön* (perlmalm, hvilande på »dy» s. k. »dymalm»), *Skärsjön* (skorpalm i föga mängd), *Varsjön*, *Kroksjön* (perl- och »dy-malm»), *Säfsjön* (perl- och skraggmalm), *Alstern* (»perlor, pulor och skragg») samt Alsterns fortsättning *Sjöasjön*, *Lillesjön* (perlmalm), *Lilla* och *Stora sjön* väster om Hökaskruf (båda med perlmalm) — de nio sistnämnda sjöarne i Lenhofda socken — *Aresjön* och *Linnebjörkesjön* (god perlmalm) — båda i Dädesjö socken — *Marshultsjön* (perlmalm), *Urasjön* (krutmalm), *Kedjasjön* (perl- och skraggmalm) — dessa tre i Elghults socken — *Holmsjön* (»dymalm») i Åsheda socken, *Kvarnsjön* (»dymalm») och *Boasjön* (perl- och skraggmalm) i Kråksmåla socken, *Triasjön* och *Välen* i Fagerhults socken.

Myrmalmer har samma bruk erhållit från *Silfvereke*, *Långaskruf*, *Fröseke Bockaskruf*, *Ryd*, *Rås*, *Bubbetorp*, *Elghult*, *Marskog*, *Hofgårdens*, *Ideboås*, *Stenbrohult*, *Pikaböl*, *Uranäs* och *Åkvarn*, alla i Elghults socken, *Giljeskruf*, *Möcklehult*, *Östraby*, *Ålatorp*, *Skahus*, *Väraskruf* och *Forsa* i Lenhofda socken, *Näsby*, *Linnebjörke* och *Ramnåsa* i Dädesjö socken, *Kjerseskruf*, *Räfveberg*, *Ekhorfva* och *Mada* i Åsheda socken samt *Björkshult* i Fagerhults socken.

På *Orrefors* brukskontor hafva följande uppgifter erhållits rörande de till detta bruk hörande sjömalmtägsterna.

Bästa fyndigheten är *Sandsjön* i Lenhofda socken med bönmalm och ärtmalm, därefter *Ufvasjön* i Elghults socken med kakmalm, vidare *Möckeln*, *Lången*, *Östrabysjön* och *Lenhofdasjön* i Lenhofda socken, *Stora Hinsjön* (skraggmalm, »dymalm»), *Boasjö* och *Möcklesjö* i Kråksmåla socken, *Marskogs-sjön*, *Hofgårdssjön*, *Ideboåssjön* i Elghults socken, *Orranässjön* i Hälleberga socken samt *Transjön* i Ekeberga och *Rostockssjön* (krutmalm) i Algutsboda socken — de båda sistnämnda på kartområdet Lessebo.

Vid *Klafreströms bruk* har jämte myrmalmer, som i obetydlig mängd hämtats från Dädesjö och Solberga socknar, användts sjömalmer¹⁾ från följande sjöar enligt en vid bruket lämnad uppgift: *Örken* i Sjösås socken, *Storsjön*, *Hors-hagasjön*, *Ånghultssjön*, *Norrnsjön*, *Madkoken*, *Brorsmålasjön*, *Tengsjön* och *Hultbren* i Nottebäcks socken, *Linnebjörkesjön* och *Drettingesjön* (den senare numera sänkt) i Dädesjö socken samt *Säljen*, *Segen* och *Ljufren* i Åsheda socken.

Dessutom har *Klafreströms bruk* erhållit sjömalmer från åtskilliga sjöar, belägna inom kartområdena Vexjö och Hvetlanda.

¹⁾ Dessutom har *Klafreströms bruk* begagnat bergmalm från Ingmalåla och Karsabo grufvor. Den sistnämnda är belägen i Ramkvilla socken strax V om områdets västra gräns. Bergarten är en magnetithaltig skiffrig diorit.

Berggrunden.

De bergarter, som uppträda inom kartområdet, äro följande: *gneis*, röd och *grå*, *hällflintgneis*, röd och *grå*, *hällflinta*, delvis *porfyrartad*, *Vexiögranit*, röd och *grå*, den senare stundom mera *hornbländehaltig*, *gneisgranit*, *ögongranit*, *fin-kornig granit*, *diorit* och *dioritskiffer* samt *porfyr* och *diabas* — hvilka båda sistnämnda bergarter, som genomsätta de öfriga, äro de yngsta.

Strykning och stupning.

Såsom det synes af bergartskartan (se slutet af denna beskrifning), ha graniterna den största utbredningen. De skiktade bergarterna ligga i stort sedt såsom långsträckta inneslutningar i de eruptiva bergarterna. Dessa inneslutningars längdriktning är i allmänhet västlig eller västnordvästlig, mera sällan rent nordvästlig. Med denna riktning öfverensstämmer äfven tämligen väl bergarternas allmänna strykning.

Äfven den hos de massformiga bergarterna ofta anträffade skiffrigheten synes i afseende på riktningen visa öfverensstämmelse med de skiktade bergarternas strykning. Så är förhållandet exempelvis med den *grå Vexiögraniten* på flere ställen och isynnerhet med samma bergart inom norra delen af Åsheda socken, där en del af densamma har en mera konstant skiffrighet och blifvit särskild såsom *gneisgranit*. — Bergarternas stupning är alltid mycket brant, oftast lodrät eller närmande sig därtill; då den afviker därifrån, är den sydliga måhända något vanligare än den nordliga.

Gneis.

Gneis bildar här endast en mindre del af berggrunden samt förekommer blott inom kartområdets norra hälft och hufvudsakligast uti dennas östra del. Den uppträder här såsom tvenne större bälten, af hvilka det norra sträcker sig från Valåkra och Virstad i Högsby socken västerut till Foglabo, men upphör ungefär vid socknens västra gräns, och det södra, följande dalgången N om Solberga i samma socken, går väster ut först till Trändenäs och sedan efter ett mindre af-

brott förbi Ekabo och Björnerås för att därpå med tilltagande mäktighet och med förändrad riktning fortsätta förbi Fagerhult emot nordväst upp till norra bladgränsen N om Tria sjön. Dessutom finner man gneisen på åtskilliga ställen såsom smärre partier inuti de eruptiva bergarterna. Den är här svår att skilja från gneisgraniten och i allmänhet från den skiffriga graniten, i all synnerhet som berggrunden ofta är föga blottad, och det är därför ganska visst, att framtida, mera detaljerade undersökningar skola här kunna bättre, än hittills skett, uppdraga gränserna mellan gneis och granit, hvarför dessa gränser endast äro att anse såsom provisoriska.

Till färgen är gneisen dels röd dels grå men hufvudsakligen det förra. De båda större ofvan omnämnda gneisbanden bestå båda af *röd gneis*. De öfvergå till hälleflinta, hvilken begränsar det norra gneisbandet på dess norra och det södra på en del af dettas södra sida. I öfrigt stöta de hufvudsakligen till granit men också till diorit och hälleflintgneis.

Röd gneis.

På gränsen till anstötande bergarter visar denna röda gneis flere olikheter så väl i afseende på struktur som mineralsammansättning och har sålunda en ganska växlande habitus, så att någon bestämd typ ej kan framställas såsom förhärskande. Det norra gneisbältet är i allmänhet tämligen gneislikt i norra kanten. Emot den södra blir det däremot stundom mera granitiskt såsom t. ex. N om L. Klobo. Äfven N om Drageryd är bergarten ganska granitisk, mycket påminnande om Vexiögranit, men dess gneiskarakter har ansetts framgå däraf, att man finner lager med växlande utseende, då man framgår på tvären emot strykningen, hvars riktning här är N85°V. — Väster om Emån och öster om Virstad är bergartens grundmassa finkornig med porfyrartadt uti den samma utsöndrade fältspatskristaller. Mellan Foglabo och Fogelfors står bergarten på gränsen mellan röd gneis och röd hälleflintgneis.

Det södra, ofvan omnämnda gneisbandet företer om möjligt ett än mer omväxlande utseende. Mindre gäller detta om

den ostligaste delen af fältet Ö om Trändenäs. Bergarten är här tämligen ensartad. Men så mycket mera varierande är den i trakten af Fagerhult. Här är den än granitisk, ehuru ganska väl skild från den angränsande Ringhultsgraniten, än närmar den sig hälleflintgneis eller t. o. m. hälleflinta. Fagerhultsgneisen är ofta tämligen finkornig, tydligt kristallinisk, och kan bestå så godt som uteslutande af röd fältspat. På grund af glimmerfattigdomen är den otydligt skiffrig. Strykningen, som i östra delen af gneisbältet är mera ost-västlig, blir i den västra mera nordvästlig: N 55—75° V. I den korniga eller mera täta, tämligen likartade grundmassan ligga ofta inbäddade kristaller af blekröd fältspat, hvarigenom den erhåller en porfyrartad struktur. Ett något olika utseende äger gneisen söder om Triasjön vid L. och St. Sjögge. Dess här grofkorniga grundmassa visar ingen regelbunden skiffrighet, och bergartens grofva gry framträder ännu skarpare genom de i densamma inströdda stora kristallerna af röd fältspat. På sina ställen förete Fagerhultsgneisen mycken likhet med röd Vexiögranit. Men måhända bör bergarten med detta utseende icke hänföras till gneisen utan anses såsom en verklig granit, som endast omslutes af gneis. Detta synes vara förhållandet NO om Fagerhults kyrka.

I närheten af dioritmassiven upptager gneisen stundom hornblände.

Grå gneis.

Den *grå gneisen* uppträder endast i mindre partier på några få ställen såsom Ö om sjön Säljen, Näshults socken, N om Triasjön, Virserums socken och S om Mjösebo, Högsby socken o. s. v. Bergarten har växlande gry.

Hälleflint-gneis.

Hälleflintgneis äger här ringa utbredning. Dess förekomst är inskränkt till ungefär nordöstra fjärdedelen af kartområdet. Nästan öfverallt åtföljes den af gneis eller hälleflinta. De förnämsta förekomsterna af hälleflintgneis träffas vid Valåkra och Drageryd i Högsby socken, å ömse sidor om Fagerhults sockens norra gräns, vid Mjösebo, Högsby socken, S om Brant-hult, vid Boasjön och S om Flatehult, Kråksmåla socken, S om

Pikaböl, Elghults socken samt i sydöstra delen af Åsheda socken N om Hökasjön. På de båda förstnämnda förekomsterna är bergarten i allmänhet röd, på den sistnämnda både röd och grå, men på de öfriga grå eller någon gång grönaktig. Dessutom förekommer den såsom små inlagringar i gneis och hälleflinta samt äfven såsom inneslutningar i granit.

Med närgränsande skiktade bergarter sammanflyter den vanligast genom småningom skeende öfvergång, såsom exempelvis med hälleflinta och röd gneis N om Bjershult i Högsby socken. Alla dessa bergarter måste därför vara bildade på samma sätt. Inom Mjösebofältet är den gneislik. På fältets norra gräns är den mycket blandad med den grå graniten. Äfven SV om Flatehult omväxlar bergarten med granit.

Stundom erhåller bergarten i dessa trakter ett porfyrartadt utseende genom upptagande af väl utbildade kristaller af röd fältspat, en strukturform, som äfven återfinnes hos härvarande gneis och hälleflinta.

Någon gång är hälleflintgneisen hornbländeförande såsom väster om Mjösebo, Högsby socken.

Inom detta kartområde ligger *hälleflintan* hufvudsakligen samlad uti trenne större fält. Det nordligaste af dessa följer norra gränsen från nordöstra hörnet ungefär till kartområdets midt, det mellersta kommer i södra delen af Högsby socken in öfver östra gränsen och sträcker sig med en rakt västlig riktning till Kjersekruf i Åsheda socken. Störst är det fält, som från sydöstra hörnet af kartområdet med diagonal riktning går midt öfver detta samt fortsätter in på bladet Vexiö. I sin nordvästra del är detta fält sönderstyckadt genom större in-skjutna partier af röd och grå Vexiögranit.

Hälleflintan är till strukturen tät eller nästan tät, mera sällan kornig, såsom förhållandet är, då den står på öfvergången till hälleflintgneis. Parallellstruktur saknas stundom alldeles, och bergarten får då ett rent felsitiskt utseende. Men å andra sidan är den ofta tydligt skiktad och flerstädes så skiffrig, att den fullkomligt förtjänar benämningen hälleflintskiffer.

Hälleflinta.

Från hälleflintans flinthårda varieteter finnes öfvergång genom sådana, som med lätthet repas af knifven till de ännu lösare talkiga lagren. Dylika lager äro iakttagna V om Forsaryd i Högsby socken, på gården Klos ägor i sydöstra delen af Fagerhults socken SO om Melröst samt i Hälleberga socken dels vid järnvägen Ö om Orranässjön och dels vid Gullaskruf. På förekomsten SO om Melröst ligger inuti hälleflinta af det vanliga utseendet ett några fot bredt talkskifferhaltigt lager, hvars mjukare partier repas af nageln. Detta lager har under senaste tiden tillgodogjorts för tillverkning af brynstenar till ortens behof. En del af dessa anses ganska goda.

Genom förklyftning sönderfaller bergarten icke sällan i parallellipediska stycken. Någon gång är denna förklyftning synnerligen vacker.

Till färgen är hälleflintan mycket växlande: röd, rödbrun, brun, brungul, gul, grön, gröngrå, grå, svartgrön eller svart. — Hälleflintans olika färgvarieteter bilda ej hvar för sig några större särskiljbara lager, utan växla oftast hastigt med hvarandra, dock är den mer eller mindre utprägladt röda färgen den i allmänhet förhärskande. Då tunna skikt af olika färg växla med hvarandra, erhåller bergarten ett randigt, flammigt eller stundom till och med breccieartadt utseende. Det sistnämnda är förhållandet uti det berg, där Nottebäcks, Granhults och Lenhofda socknar sammanstöta. Mycket ofta upptager hälleflintan i sin grundmassa sparsamt strödda korn af kvarts eller små kristaller af gråhvit fältspat. Mera sällan förekommer glimmer utkristalliserad. Genom dessa utsöndringar närmar sig bergarten den porfyrtartade hälleflintan.

I skogen söder om Ålatorp i Lenhofda socken uppträder blyglans såsom insprängda korn i hälleflintan. Förekomsten har föranlett en liten skärpning, men någon brytvärd malm är ej anträffad.

Mot Vexjögraniten visar hälleflintan skarp kontakt, men bergarten blifver i närheten af denna ofta något kristallinisk, hvilket gör gränsen mindre i ögonen fallande. I sammanhang

härmed kan anmärkas, att smärre inneslutningar af hälleflinta i granit ej äro synnerligt ovanliga, t. ex. N om Norrbäck och vid Applaryd i Hälleberga socken, SO om Millemåla, en gård, belägen SO om Bönemåla i Bäckebo socken, S om St. Klo i Fagerhults socken o. s. v.

En egendomlig företeelse kan man iakttaga vid järnvägen 2,200 fot (omkring 650 m) Ö om Lillsjödals station. Lösgjorda, i rader stående hälleflintblock skjuta till flere fots höjd upp öfver berghällen men sitta med sin nedre ände fast i de håligheter, ur hvilka de lösgjorts. Företeelsen, som är vanligare på kartområdet Oskarshamn, kan antagligen förklaras så, att vatten nedträngt i hällen och vid upprepad frysning småningom lyft blocken upp.

Den porfyrtadade strukturen, som finnes ganska allmänt hos den hithörande hälleflintan, blir stundom så väl utvecklad, att det ansetts lämpligt på bergartskartan särskilja denna varietet såsom *porfyrtad hälleflinta*. Hufvudsakligast träffas den norr om sjön Alstern, Lenhofda socken, och sträcker sig norr ut nästan till denna sockens norra gräns. Dessutom finnas några mindre fält inom Nottebäcks, Dädesjö och Sjösås socknar.

Porfyrtad
hälleflinta.

Den porfyrtadade hälleflintan kännetecknas genom de utöndrade kvarts- och fältspatskornen, som kunna blifva ganska stora. Då härtill stundom kommer, att bergarten icke visar någon skiktning, kan den erhålla ett mycket porfyrligt utseende, men den skiljes från porfyren bland annat därigenom, att sistnämnda bergart i dessa trakter alltid uppträder gångformigt.

I de mera sällsynta fall, då den porfyrtadade hälleflintans grundmassa blifver kristallinisk, skulle bergarten möjligen kunna förväxlas med den porfyrtadade varietetten af den medelkorniga graniten. Å ena sidan den skarpa kontakten mot den eruptiva bergarten och å andra sidan öfvergången till hälleflintan visa emellertid, hvart den ifrågavarande bergarten hör.

Röd Vexiö-
granit.

Den röda *Vexiögraniten* har den största utbredningen af alla kartområdets bergarter och träffas inom alla delar af detta. Då den har sitt typiska utseende, är den medelkornig och består af röd fältspat såsom vida öfvervägande beståndsdel, tämligen riklig kvarts, som här förekommer i mjölkhvita eller svagt blåaktiga korn, samt glimmer i underordnad mängd. Sådan är den röda Vexiögraniten öfver en stor del af Kråksmåla och Elghults socknar samt dessutom inom sydvästra delen af kartområdet.

Men icke sällan har den röda Vexiögraniten afvikande karakterer, utan att man därför kan påstå, att den uppträder i särskilda massiv. Sålunda är bergarten ofta grofkornigare än vanligt i norra delen af Elghults socken såsom vid Ideboås och Marskog. Å andra sidan är den i allmänhet mycket finkornig men med växlande gry i närheten af hälleflintan, en företeelse, som kan betraktas såsom ett kontaktfenomen. Särskildt kan detta senare förhållande iakttagas å ömse sidor om det stora södra hälleflintbältet. I närheten af kontakten träffas någon gång utsöndrad kvarts, och på ett ställe har detta mineral såsom en tunn rand befunnits skilja de båda bergarterna åt. Invid en af gårdarna i Kråksmåla ses tvenne tydligt skilda slag af röd Vexiögranit med något olika gry, den gröfre omsluten af den finare. Äfven denna företeelse torde icke bero på annat än en olika utkristallisering inom ett och samma massiv.

I närheten af gränsen mellan Kronobergs och Jönköpings län är den röda graniten på flere ställen gneislik. Detta är t. ex. fallet N om Kullebo i Näshults socken. Man finner här större utskilda fältspatskristaller i bergarten. Färgen kan här blifva blekröd men dock ej grå, och det ser ut, som om bergarten finge en något växlande färg på samma gång, som den får ett gneislikt utseende.

Därest någon del af den röda Vexiögraniten skulle särskiljas från den öfriga och kunna misstänkas tillhöra ett särskildt massiv, skulle det snarast vara graniten, som uppträder

å ömse sidor om gränsen mellan Högsby och Fagerhults socknar, och som finnes tydligt utvecklad vid Ringhult i sistnämnda socken. Denna granit är mera grofkornig och mera glimmerrik men kvartsfattigare än den typiska röda Vexiögraniten. Fältspaten är dessutom mindre tydligt röd.

Såsom en mera tillfällig karakter hos den röda Vexiögraniten kan anföras, att bergarten stundom befunnits innehålla korn af magnetit i nämnvärd mängd.

På större eller mindre afstånd från gränsen mellan hälleflintan och den röda Växiögraniten äro de båda bergarterna ofta ganska intimt blandade med hvarandra icke blott på det sättet, att den förra förekommer innesluten uti den senare utan äfven omvänt graniten i hälleflintan. Detta kan anses antyda en viss samtidighet i afseende på de båda bergarternas bildning. Granit i hälleflinta kan iakttagas på åtskilliga ställen. SO om Säfsjöström är den på detta sätt uppträdande graniten något »skölig», liksom om den blifvit pressad.

I närheten af hälleflintan blifver graniten stundom också porfyriartad, såsom vid Brorsmåla i Nottebäcks socken. Bergarten består här af en finkristallinisk eller nästan tät grundmassa med talrika utskilda fältspatskristaller. Den närmar sig sålunda den porfyriartade hälleflintan.

Den grå Vexiögraniten förekommer hufvudsakligen utbredd såsom trenne större massiv. I Bäckebo socken kommer bergarten in öfver kartbladets östra gräns såsom ett smalt band, som först sträcker sig väster ut till länegränsen, sedan följer denna mot N och slutar i norra delen af Elghults socken N om Flöxhult, så framt man ej hit äfven vill räkna den lilla isolerade förekomsten Ö om Hultbren i Åsheda socken. Detta är det södra massivet. Ett annat intager midten af den hithörande delen utaf Högsby socken. Och det tredje sträcker sig från östra gränsen af Åsheda och Näshults socknar till nordvästra karthörnet, hvarifrån det fortsätter in på kartområdena Hvetlanda, Vexiö och Nydala.

Grå Vexiö-
granit.

Bergarten är i motsats till den röda Vexiögraniten rik på mörk glimmer, hvaremot kvartsen träder tillbaka. Fältspaten, som äfven hos den grå Vexiögraniten är den rådande beståndsdelen, består dels af en svagt röd ortoklas, dels af en ljusare, hvit eller grå, plagioklas i växlande inbördes mängd.

Vid plagioklasens tillbakaträdande och ortoklasens framträdande erhåller den grå Vexiögraniten stundom en rödlett eller svagt röd färg, i hvilket fall någon svårighet kan uppstå att i fältet begränsa bergarten från närliggande röd Vexiögranit. För öfrigt företer den grå Vexiögraniten, liksom förut är nämnt om den röda, åtskilliga varieteter, beroende förnämligast på strukturen. Ofta ersättes glimmern i större eller mindre mängd af hornblände. Såsom en femte beståndsdel uppträder magnetit.

I det södra af de tre ofvannämnda massiven är den grå graniten väl utvecklad, ehuru äfven här ofta skiffrig samt rödlett. SO om Tämshult, Kråksmåla socken, förekommer den verkligt röda Vexiögraniten i den omedelbara närheten af dylik grå, så att skillnaden mellan dessa båda bergarter här framträder tydlig.

Ö om Hultbren är den grå graniten dåligt kristalliserad och tydligt skiffrig i ost-västlig riktning samt såsom vanligt glimmerrik. Särdeles skiffrig är bergarten vid norra änden af Hultbren.

Af massivet i Högsby socken är norra delen något finkornigare än den södra, hvilken senare är medelkornig. Åtminstone nära områdets östra gräns är denna olikhet i afseende på gryet ganska tydlig. Längst i söder är äfven detta massiv skiffrigt.

Vida mera växlande är bergarten i det nordvästra massivet. Här är färgen än grå, än rödlett och stundom röd. Sistnämnda färgförändring anger här icke någon särskild bergart skild från den grå. Den träffas i synnerhet å ömse sidor om dalgången mellan Änghultssjön och Norrsjön.

SV om Åsheda ej långt från dioritmassivet äro stora fältspatsögon iakttagna i den grå graniten, utan att man kan anse bergarten såsom något annat än en tillfällig modifikation af den vanliga.

Men framför allt utmärker sig detta massiv genom sin skiffrihet. Man finner denna nästan öfver allt, så att skiffrika och granitiska partier träffas om hvarandra. Mångenstädes utefter massivets norra gräns, såsom t. ex. vid N. Höghult, kan man jämte skiffriheten iakttaga liksom en växellagring mellan den grå graniten och den tillstötande röda.

Mest skiffrig är emellertid bergarten i mellersta delen af Åsheda socken, Ö, N och V om kyrkan. På grund af sin tydligt framträdande parallellstruktur har den här blifvit särskild såsom *gneisgranit*, och det har till och med blifvit satt i fråga, om ej bergarten här är en gneis. Den har emellertid betraktats såsom en granit på följande grunder. Ingen kontakt är iakttagen mellan denna bergart och den tydliga graniten. Skiffriheten är lokal, den försvinner och återkommer helt hastigt samt är dessutom slingrande, hvilket däremot icke i allmänhet är fallet med parallellstrukturen hos områdets skiktade bergarter. Slutligen kan nämnas, att bergartens alla beståndsdelar och icke blott glimmern synas parallellt anordnade, eller med andra ord, de se liksom »utvalsade» ut, hvilket icke plägar vara förhållandet hos gneisen.

Grå gneisgranit.

Såsom redan är nämndt, uppträder ofta hornblände i den grå graniten. Någon gång såsom vid Ufvasjön i Elghults socken är mineralet en så väsentlig beståndsdel, att bergarten måste betecknas såsom en *hornbländegranit*. Något själfständigt uppträdande kan dock icke tillerkännas denna bergart, utan är den endast att anse såsom en öfvergångsform mellan den grå graniten och dioriten.

Grå hornbländegranit.

Ögongranit uppträder här med trenne massiv, det sydligaste å ömse sidor om gränsen mellan Herråkra och Dädesjö socknar och de båda andra i Högsby socken vid Massemåla samt på södra sidan om gneisen, som stryker förbi Vir-

Ögongranit.

stad. Den tydligt utbildade ögongraniten utmärkes i dessa trakter i allmänhet af en medel- eller finkornig grundmassa, som består af grå eller rödlett fältspat, ofta blåaktig kvarts och mörk glimmer, och i hvilken större ortoklaskristaller ligga inbäddade. I det sydligaste massivet är emellertid bergarten icke utvecklad på detta sätt utan mera jämnt grofkornig, så att den påminner om den »grofkorniga graniten» på kartområdet Lessebo.

I massivet vid Massemåla är ögonstrukturen tydlig, men fältspatsögonen äro mindre än vanligt. Grundmassan är tämligen röd, rik på ortoklas och glimmer men fattig på kvarts. Den ses på flere ställen blandad med smärre partier, afskilda från det närgränsande fältet af grå hälleflintgneis.

Den ögongranit, hvilken såsom ett bälte sträcker sig förbi Virstad och åtföljer den därvarande gneisen, är intimt blandad med denna och uppträder nästan såsom en »lagergranit». Åt öster fortsätter bergarten in på bladet Mönsterås. Den är något mindre grofkornig, än ögongraniten häromkring eljest brukar vara.

Finkornig granit.

Finkornig granit förekommer på åtskilliga ställen. Ut- efter hälleflintan är graniten, såsom redan blifvit påpekadt, ofta af ett finare gry. Detta torde dock i allmänhet vara endast ett kontaktfenomen hos den medelkorniga graniten. Men den finkorniga graniten har också ett mera själfständigt uppträdande och förekommer såsom urskiljningar inom den medelkorniga graniten samt är allt efter den senare bergartens färg antingen grå eller röd. Dessa förekomster, som för öfrigt icke blott i afseende på färgen utan äfven i andra afseenden erinra om sidostenen, ha dock endast ringa utbredning såsom t. ex. på tre ställen i Furuby socken samt något östligare vid Ryd.

Större utbredning har den finkorniga graniten i södra delen af Åsheda samt angränsande delar af Elghults och Nottebäcks socknar. Det är dock icke alldeles osannolikt, att denna bergart åtminstone till någon del skall vid noggrannare undersökning befinnas tillhöra de skiktade bergarterna.

Stundom uppträder den finkorniga graniten såsom gångar, alltid af obetydlig mäktighet. Sådana äro iakttagna strax N om Boldö i Dädesjö socken samt SV och SO om Kårestad i Furuby socken. Vid sistnämnda by äro de endast fotsbreda.

Diorit och gabbro finnas här på en mängd ställen och uppträda med ganska betydlig utbredning särskildt inom Åsheda, Fagerhults, Kråksmåla och Elghults socknar. De båda bergarterna synas ej väl skilda. I samma massiv kan bergarten ha än ett mera dioritlikt, än ett mera gabbrolikt utseende.

Diorit och
gabbro.

Icke sällan är den dioritiska bergarten skiffrig. Men de dioritskifferliknande partierna äro ej inskränkta till de skiktade bergarterna utan förekomma äfven i graniterna, åtminstone i de skiffriga. Under sådana förhållanden må det tills vidare lämnas oafgjordt, om och i hvad mån den hithörande bergarten kan vara att räkna till de skiktade bergarterna.

Dioriten är till sitt gry ganska omväxlande, och ej sällan visar den en hastig växling från finkornigare till gröfre partier. Strax N om Elgasjön rakt N om Elghults kyrka är den grofkornig med stora, utskilda kristaller af hornbländemineralet. På andra ställen är fältspatsmineralet porfyrartadt utskildt. Särdeles vacker är denna porfyrstruktur NO om Skruf i Nottebäcks socken. Man träffar här i den vanliga bergarten ett i NO—SV strykande 10—15 fot (omkring 3—4 m) mäktigt band af dioritporfyr. Det är en vacker bergart, i hvilken de flere tum stora, vackert tvillingstreckade, ljusgröna plagioklaskristallerna ligga utsöndrade i riklig mängd. I bandets midt utgöra dessa omkring hälften af bergartsmassan men blifva mindre och mindre talrika utåt mot kanterna.

NO om Millemåla, en gård belägen SO om Bönemåla i Kråksmåla socken, har en liknande bergart blifvit iakttagen. Den är dock här ej så väl utvecklad som på den förutnämnda förekomsten.

Åtföljd af gångporfyr uppträder på flere ställen en dioritliknande bergart, s. k. uralitdiabas (se sid. 22). En likartad

bergart, som måhända också skall befinnas vara uralitdiabas, förekommer i andra gångar utan att åtföljas af porfyr. Gångar af sistnämnda slag äro iakttagna vid Balfasa, Nottebäcks socken — bergarten är här finkornig med stora listformiga fältspatskristaller — NO om Flöxhult vid ett torp kalladt Bråten och NV om Lillegård, Elghults socken samt SV om Skurebo och NV om Möcklesjö, S om gården Høboda, Kråksmåla socken. Sistnämnda gång är omkring 20 fot (5,9 m) bred och kan följas många hundra fot. Den åtföljes af flere dylika, som äro blottade något längre söder ut vid sockenvägen.

Porfyr.

Porfyr uppträder såsom gångar, hvilka i allmänhet ha en ostnordostlig eller närliggande riktning. Endast på ett ställe SO om torpet Carlslund N om Fogelfors, Högsby socken, har en gång anträffats, som haft riktningen O—V.

Bergarten träffas inom kartbladet i närheten af länegränsen på tvenne något skilda områden, nämligen i Bäckebo och i norra delen af Elghults socken, på hvardera stället såsom 6—8 olika gångar. Dessutom har den iakttagits vid Hökasjön något västligare i sistnämnda socken, vid det nyssnämnda torpet Carlslund nära norra kartgränsen samt Ö om torpet Horseberg, beläget i Högsby socken midt emellan Virstad och Massemåla.

Porfyren åtföljes alltid af en dioritliknande bergart, s. k. uralitdiabas.¹⁾ Denna senare bildar gångarnes sidor, under det att porfyren intager deras midt. Stundom kilar dock diabasen ut, så att porfyren kommer omedelbart intill sidostenen. Oaktadt gränsen mellan bergarterna är ganska skarp, lider det dock icke något tvifvel, att de båda utkristalliserat ur samma magma, hvarvid diabasen såsom den basiska delen afsatt sig först och sedan, när magman genom diabasens afsättning blifvit sur, själfva porfyren. Där den senare stöter omedelbart intill den omgifvande bergarten, kan detta antagas bero där-

¹⁾ Jämför F. EICHSTÄDTS uppsats »om uralitdiabas, en följeslagare till gångformigt uppträdande småländska kvartsporfyrer», Geol. Fören. Förh., bd. 6, sid. 709.

på, att porfyren pressats fram i gångens riktning. Måhända sammanhänger härmed denna bergarts icke sällan framträdande, ganska tydliga skiffrihet i gångriktningen.

Gångarnes mäktighet är mycket växlande. Uti gången Ö om Horseberg är den endast 6 fot (1,8 m). Hos den S om Sandslätt i Bäckebo socken uppträdande gången, hvilken är följd mer än en half mil, har man iakttagit en växlande mäktighet af 20, 40 och 50 fot (5,9, 11,9 och 14,8 m). Gången vid länegränsen V om Grönskåra gästgifvaregård är 100 fot (29,7 m) och gången vid Hökasjön inemot 200 fot (59,4 m) mäktig. Vanligen är diabasen underordnad, men någon gång ehuru mera sällan har den i de smalare gångarne haft en större mäktighet än porfyren.

Sistnämnda bergart har en tät eller finkristallinisk, vanligen rödaktig men stundom mörk grundmassa. I denna ligga utskilda rundade fältspatskristaller och kvartskorn, de förra stundom ganska stora.

Porfyren genomsätter utan åtskillnad skiktade och massformiga bergarter.

Diabas, hvilken uppträder på vanligt sätt såsom gångar, är iakttagen uti fast klyft på följande ställen.

Diabas.

Största gången finnes på sjön Örkens östra strand. Den är 1—200 fot (omkring 30—60 m) mäktig och fortlöper i N några grader O, i hvilken riktning bergarten också är förklyftad.

Omkring en km Ö om Skruf i Åsheda socken passerar byvägen en liten diabasgång, som har nästan rakt N—S-lig riktning. Gången är ej öfver 50 fot (14,8 m).

Vid södra änden af sjön S om Pikaböl i Elghults socken finnes en gång. Samma gång eller en annan träffas NV om Pikaböl.

Dessutom förekommer bergarten såsom talrika lösa block och antagligen anstående i närheten: V om Karskruf, Nottebäcks socken, NO om Gullaskruf, Hälleberga socken, NO om Smedjevik, Nybro socken, Ö om Hälleskalla, beläget Ö ut från sistnämnda ställe, Bäckebo socken och NNO om Branthult, Kråksmåla socken.

Ehuru endast ett par af dessa gångar blifvit till sin riktning bestämda, kan det dock anses såsom sannolikt, att diabasgångarnas allmänna riktning äfven inom kartområdet liksom inom angränsande trakter är nordlig eller nordnordostlig.

En diabas af alldeles afvikande utseende och uppträdande är den s. k. uralitdiabasen, som åtföljer gångporfyren (se sid. 22).

De lösa jordlagren.

De jordarter, som vid traktens undersökning anträffats, äro *krosstensgrus*, *rullstensgrus*, *glaciallera*, *åkerlera*, *mosand*, *svämbildningar*, *gyttja*, *torfdy* och *mosstorf*.

Krosstensgrus.

Den äldsta af dessa jordarter är *krosstengruset*. I afseende på utbredning och mäktighet är det också den jordart, som intager främsta rummet. Särskildt inom den hälft af kartområdet, hvilken ligger söder om en från nordvästra till sydöstra hörnet dragen diagonal, är krossgrusbetäckningen synnerligen fullständig, och berget går endast mera sällan i dagen. Detta sakförhållande kan antagas bero därpå, att denna del af kartområdet ligger på Uppvidinge högslätts södra sluttningar, hvilka bildat »läsidan» med afseende på inlandsisens rörelse.

Krossgruset förekommer aflagradt på en mängd olika sätt. Det bildar än smärre kullar och kortare åsar, än väldiga moränrygggar, såsom i dalen NV om Hörjesås, Sjösås socken, än en mera jämn terräng.

Ehuru i allmänhet icke rensköljdt och uttvättadt, kan det någon gång vara detta i så hög grad, att det med fördel blifvit användt såsom väggrus. Å andra sidan kan det stundom vara ganska lerigt såsom på udden vid Änghultssjöns södra strand NO om Klafreda. Här finnas under det lerhaltiga krossgruset skiktade aflagringar hufvudsakligen af sand men också af lera.

Ett särskildt intresse förtjänar det leriga krossgrus, som iakttagits på några ställen i Alsteråns dalgång såsom vid

Ågårds forna tegelbruk V om Alsterfors och vid Alstermo likaledes nedlagda tegelbruk Ö om S. Rås, och hvilket enligt uppgift äfven skall ha träffats N om Bockaskruf. Detta krossgrus är i så hög grad lerhaltigt, att det står på gränsen till krosstenslera. Det är dessutom kalkhaltigt. En analys af prof på denna jordart, taget vid Alstermo, har gifvit följande resultat: kolsyrad kalk 1,98 %, kolkyrad talk 0,33 % och fosforsyra 0,032 %. Jämte det kalkhaltiga bergartsmjölet finnas äfven kalkstycken, dock endast helt små, så att det ej varit möjligt att med full bestämdhet igenkänna kalkstenen. Det kan dock anses såsom högst sannolikt, att den utgöres af ortocerkalk. Mera allmänna äro sandstenarne. Man kan bland dem igenkänna nästan alla varieteterna af sandstenen vid Kalmar sund, såsom Furöns rödrandiga, scolithus-, diplocraterion-, fin, hvit, sockerlik samt grönaktig discinella-sandsten. Vid Alstermo är denna krosstensmargel täckt af 14 fot (4 m) krossgrus.

Därest jordarten icke förekomme på skilda ställen, skulle det ligga närmast till hands att anse den bildad af spillrorna från någon förstörd, mindre, kambrisk-silurisk aflagring, jämförlig med den, som finnes vid Humlenäs på kartområdet Oskarshamn. Rättast torde emellertid vara att tills vidare betrakta såsom oafgjordt, hvarifrån materialet till denna aflagring blifvit hämtadt.

I allmänhet äro härvarande krossgrusmarker mycket blockhöljda, och den s. k. Gråstensmon i norra delarna af Hälleberga och Ekeberga socknar är i detta hänseendet känd såsom särdeles oländig. Emellertid finnas äfven smärre, mindre blockrika trakter såsom i Sjösås socken.

Blocken synas i regeln icke vara synnerligen långt transporterade, och ofta kan man af dem sluta till den underliggande berggrundens beskaffenhet. Men någon gång hafva stenar från aflägsnare moderklyft anträffats. Sålunda har Almesåkrakonglomerat funnits på Sjösås prästgårds ägor samt i södra delen af Näshults socken nära kartområdets gräns. På sistnämnda ställe har också iakttagits den kalkhaltiga hornblände-

Flyttblock.

rika hälleflintgneis, som finnes anstående å ömse sidor om gränsen mellan kartområdena Hvetlanda och Nydala uti Melby och Höreda socknar.

Refflor. Vid kartområdets undersökning hafva *refflor* iakttagits på närmare ett femtiotal olika ställen, och deras riktning antecknats. Däraf framgår, att isens rörelse inom denna trakt icke företer några större afvikelser från den allmänna hufvudriktningen, som man här på förhand kunde vänta. De smärre olikheterna i afseende på refflorernas riktning kunna äga en tillräcklig förklaring i de lokala höjdförhållandena.

Refflorernas riktning ligger i allmänhet mellan $N10^{\circ}$ — $45^{\circ}V$ med en mera nordlig riktning i västra samt en mera nordvästlig i östra delen af kartområdet. Största antalet af de iakttagna refflorerna gå uti $N30^{\circ}V$ eller en närliggande riktning. Endast V om Mjösebo, Högsby socken, har undantagsvis på en håll riktningen $N60^{\circ}V$ blifvit iakttagen tillsammans med den mera normala, $N20^{\circ}V$.

Jättegryta. En *jättegryta*, hvars bildningstid sammanfaller med refflorernas, har iakttagits i berget invid Kyrketorp i Solberga socken. Den är ganska vacker: 2,5 fot (0,7 m) djup och 2 fot (0,6 m) bred.

Rullstensgrus. *Rullstensgruset* är här liksom inom närliggande trakter af det småländska höglandet dels samladt i större och mindre fält, dels uti vackra och höga åsryggar eller spridda kullar. Rullstensbildningarna förete för öfrigt här samma egendomligheter i uppträdande som inom det öfriga höglandet. Åssträckningarna äro ofta afbrutna och deras delar ej sällan liksom åt sidan förskjutna, så att de ej bilda en i fullt samma riktning fortlöpande kedja. I öfverensstämmelse med den allmänna lutningen af terrängen finnas här åssträckningar, som gå mot sydsydost och sydost, men äfven sådana, som vända sig nästan mot öster. Rullstensåsarne följa ofta dalgångarne och äro till riktningen mycket beroende af deras inflytande. Mångenstädes visar det sig dock, att där dalgångarne ej fortsätta mot sydost utan — såsom förhållandet i synner-

het är inom östra delen af kartområdet — vända sig mot öster, rullstensbildningarne utträda ur dem och fortsätta i hufvudsakligen samma riktning, som refflorna intaga. Det är under striden mellan terrängens och dalgångarnes inflytande samt den kraft, som verkat i reffloras riktning, som ifrågavarande bildningar erhållit den riktning, som de äga.

Inom området för bladet Lenhofda finnas ett tiotal särskilda rullstensåsar, hvarjämte flerstädes rullstensgrus finnes aflagradt utan att kunna hänföras till någon viss åssträckning.

Längst i nordost uppträda inom Emåns dalgång rullstensbildningar, hvilkas nordliga fortsättning blifvit uti beskrifningen till det norr härom liggande geologiska kartbladet Hvetlanda benämnd *Trånshultsåsen*. Vid Drageryd bildar rullstensgruset höga, väl formade åsar med mellanliggande dalar samt talrika åsgropar, vid Forsaryd däremot en plan grus- och sandmo. Sist anförda utseende äger i allmänhet området vid Lixhult. Endast närmast intill detta ställe märkes en antydning till åsform. Materialet i de vackra rullstensbildningarne vid Drageryd är rent och stenarne väl afrundade. Vid en här verkställd stenräkning erhöles följande resultat: grå Vexiögranit 38 %, hälleflinta 22 %, röd Vexiögranit 20 %, röd finkornig granit 10 %, gneis 6 %, diorit 4 %.

Trånshults-
åsen.

V om Trånshultsåsen träffas inom Nötåns dalgång *Virserumsåsen*, hvilket namn är hämtadt från denna rullstensbildnings nordliga fortsättning på »Hvetlanda». Rullstensåsen fortgår i rak sydostlig riktning från norra bladgränsen till Gamlehult i Högsby socken. Vid Kronoboda utsänder den tvenne grenar: en östlig inom Nötåns dalgång, utgörande denna i allmänhet ett vågigt och ej sällan sandigt rullstensfält, och ett annat rakt mot söder. Den senare bildar vid de s. k. Iåsgölarne, strax innan den upphör, 70—80 fot (20,8—23,8 m) höga, branta rullstensåsar, i allmänhet något steniga. Själva hufvudsträckan företer N om Gamlehult och vid Hässelås ganska väl markerade rullstensåsar. Likaledes förekommer en väcker sådan N om Hvita Hästen NV om Kängsebo. Åsmaterialet

Virserumsåsen.

utgöres på en del ställen af mindre väl tvättadt, krossgruslikt grus, exempelvis å sistnämnda plats. SO om Kronoboda är det ofullständigt rundadt.

Hinsarydsåsen.

Inom Bäckebo socken vid kartområdets östra gräns finnes en i nästan ost-västlig riktning gående rullstensbildning, *Hinsarydsåsen*. Strax innan åsen lämnar kartområdet, bildar den en föga kuperad slättmark, och rullstensgruset är särdeles väl utbildadt. Den fortsätter sedan mot väster såsom ett mer eller mindre vågigt, stundom nästan plant rullstensfält med enstaka åsryggar här och där. Endast N om Eskeback, 1 km V om kartgränsen, höjer sig rullstensbildningen till en ås af ringa höjd. En fortsättning af åsen är iakttagen vid häradsgränsen i St. Hinsjön uti den s. k. Sandviken samt vid östra änden af Ufvasjön, där aflagringen icke är obetydlig. Äfven i dalgången V om Krokshult ses rullstensgrus såsom mindre fläckar. En granskning af de i åsen ingående stenarne gaf väster om Hinsaryd till resultat, att af femtio 39 utgjordes af röd Vexjögranit, 4 af grå, i allmänhet hornbländeförande granit, 4 af finkornig diorit, 2 af hälleflintgneis och en af kvarts. Dessutom träffades bland rullstenarna finkornig granit, porfyrartad hälleflinta eller porfyr men däremot ej tät hälleflinta.

Uti Hälleberga socken uppträda trenne nästan jämnlöpande rullstensåsar, af hvilka den västligaste, Nybroåsen, är den största eller själfva hufvudåsen. Detta visar sig ännu tydligare på kartområdet Lessebo. Af de båda biåsarne fortlöper den östligaste utan afbrott nära $\frac{3}{4}$ mil. Den är härvid åtföljd af sockenvägen mellan Långaskruf och Gullaskruf. Den uppträder därefter sporadiskt väster om Gislatorp samt vidare mot söder. Först på kartområdet Lessebo förenar den sig med Nybroåsen.

Alsterforsåsen.

Väster om denna biås märkes en annan, *Alsterforsåsen*, hvilkens södra ände träffas vid vägen mellan Hälleberga och Gullaskruf. Efter flere afbrott fortsätter den till Alsteråns dalgång vid Alsterfors. Därifrån träffas större samlingar af rullstensgrus väster ut inom nämnda dalgång ända till Höne-

ström samt ytterligare ett par mindre förekomster närmare sjön Alstern. Rullstensbildningens sydligare del är en smal, sammanhängande ås, som går upp till Katteskruf i norr. Något N om den södra änden, vid Rödaled, är den 20 fot (5,9 m) hög. Inom Alsteråns dalgång ligger gruset aflagradt i fält och visar ingenstädes fullt utpräglad åsform.

Nybroåsen kommer in öfver kartområdets södra gräns vid järnvägen och fortgår förbi Hälleberga kyrka och vidare mot NV under $\frac{3}{4}$ mil, i allmänhet såsom rullstensfält. Men S och V om Orranässjön bildar den kullar och åsar, de senare stundom dubbla. Nybroåsen.

Här må omnämnas *Åshedaåsen*, om hvilken det måste lämnas därhän, huruvida den bör sammanställas med Alsterforsåsen eller med Hinsarydsåsen. Denna ås uppträder såsom rullstensfält omkring Åsheda och V om Mörtlek. Vid västra änden af Källesjön och Ö om L. Hult förekomma smärre åsar. Den sydligaste hithörande förekomsten är träffad Ö om Fagra-skruf, den nordligaste vid södra änden af sjön Säljen. På sistnämnda stället är gruset mjöligt, d. v. s. ej väl rentvättadt. Åshedaåsen.

Närmaste ås väster om den sistnämnda är *Emmabodaåsen*, hvilken går fram öfver nästan hela kartområdet Lessebo och kan följas öfver hela det hithörande området från söder mot norr, här mindre betydande än söder ut såsom endast uppträdande med afbrutna eller spridda förekomster. Norr ut kan den sättas i förbindelse med åsen vid Hvetlanda, och dess fortsättning kan följas öfver bladområdet Nydala upp till åsknuten V om Eksjö. Det är denna ås, som bildats i hufvudströmmen af det vatten, som vid inlandsisens afsmältning runnit fram på Uppvidinge högslätts östra sida. På den västra sidan motsvaras den af Braåsen. Emmaboda-åsen.

Inom kartområdet börjar Emmabodaåsen vid södra kartgränsen och uppträder Ö om Kosta med några spridda grus-aflagringar. NO om glasbruket har den regelbunden åsform, hvilken äfven återkommer här och där vidare mot norr såsom vid Visjöns strand NO om Skärgöl. Strax väster om sjön

Möckeln böjer åssträckan af mot västnordväst. Äfven här förekomma endast smärre aflagringar. Men vid norra änden af Sandsjön är åsen hög och vackert formad samt likaledes norr därom, norr om Vägershult. Äfven söder om sjön Alstern, NV om Östraby, bildar gruset vackra åsar. Norr om nämnda sjö fortsätter rullstensbildningen uti åtskilliga mycket spridda och i allmänhet ganska små förekomster förbi Hökhult, Bredhälla, Tvinnesheda, Åker, Badeboda och Ösjöbol samt vidare mot norr. I allmänhet uppträder gruset i låga åsar eller mindre fält. Norr om Ösjöbol, NV om Mulatorp, är åsformen särdeles vackert utbildad, gruset rent och stenarne väl afrundade.

Skedaåsen.

Öster om Nottebäck uppträder en mindre rullstensbildning med nordlig eller nordnordvästlig hufvudriktning. Åsformen är hos denna ås nästan alltid tydlig. SO om Nottebäck är åsen omkring 40 fot (11,9 m.) hög med brant slutande sidor. S om Skeda finnas åsar, som äro fria från block både på ytan och i sitt inre, och som dessutom innesluta skiktad sand. Men då grus och stenar äro mycket kantiga och krossgruslika, hafva dessa bildningar hänförts till krossgruset. Materialet är NO från Skeda ganska rent, och stenarne utgöras enligt anställd stenräkning mest af granit, därefter af hälleflinta och i mindre mängd af diabas, gneis och kvarts.

I trakten af Lenhofda kyrka finnas äfven aflagringar af rullstensgrus, som äfven här är sammanförddt i väl utpräglade åsar. Möjligen utgöra dessa en fortsättning af Skedaåsen. Hela rullstensbildningen torde snarare kunna betraktas såsom en biås till den förut omnämnda Emmabodaåsen än såsom en själfständig rullstensås.

Det återstår ännu tvenne, i sydvästra delen af kartområdet uppträdande rullstensbildningar, nämligen Braåsen och Furubyåsen. De äro här skilda från hvarandra, men sammanlöpa söderut på bladet Lessebo uti åsknuten vid Linneryd eller den s. k. »ljufva mon». *Braåsen* är kartområdets vackraste rullstensås. Förgrenad i tvänne tvillingåsar, kommer den in

Braåsen.

öfver kartområdets södra gräns och bildar i allmänhet åsar och kullar samt mera sällan slät mark. Gruset är merendels rent och stenarne rundade. På detta sätt fortsätter åsen norr ut och är vid Attsjösjön, som är belägen Ö om byn Attsjö, synnerligen ståtlig. Inkommen i Dädesjö socken breder åsen på ett par ställen, såsom Ö om Ramnäsa, ut sig till fält, men mellan fälten träffas branta och vackra åsryggar. Från Dädesjö by fortlöper åsen sammanhängande nästan utan afbrott, tills den på Örkens västra strand lämnar kartområdet. Den är på sistnämnda sträcka synnerligen vacker.

Furubyåsen är i jämförelse med den föregående obetydlig. Furubyåsen. Norr om Furuby kyrka utgöres den af några fläckar rullstensgrus. Marken är vid Kårestadsån slät och jämn utan block och stenarne i gruset väl afrundade men gruset ej fullt rent. Ö ut från Kårestads by träffar man ett mindre rullstensfält med smärre kullar och åsar. Rullstensbildningens fortsättning norr ut består så väl i norra delen af Furuby som i södra delen af Dädesjö socken af smala, låga åsar, i regeln fullkomligt fria från block, äfven om omgifningarne äro öfverfyllda af sådana.

Jämte de nu uppräknade större rullstensbildningarna finnas enstaka spridda fläckar af rullstensgrus inom skilda delar af kartområdet, såsom vid vägen mellan Ekabo och Träthult i Fagerhults socken — denna förekomst är ej utmärkt på kartan — V om Branthult i Kråksmåla socken, vid norra änden af den lilla sjön rakt Ö ut från Kråksmåla, N om Pikaböl i Elghults socken, V om Lökaryd i Solberga och S om Kolshult i Nottebäcks socken o. s. v. Det är anmärkningsvärdt, att på hela området mellan Åsheda- och Emmaboda-åsarne i väster, Virserumsåsen och östra kartgränsen i öster, norra kartgränsen i norr samt Alsterfors- och Hinsaryds-åsarne i söder icke finnas andra rullstensbildningar än några sådana smärre fläckar, som nyss blifvit omnämnda.

Ehuru ingenstädes inom detta område *glaciallera* blifvit Glaciallera. påvisad, så kan det dock anses såsom gifvet, att den under-

lagrar åkerleran och mosanden i Emåns dalgång. Denna kommer nämligen, såsom i inledningen till denna beskrifning blifvit anfördt, ned till en höjd af omkring 240 fot (71 m), men det glaciala haf, ur hvilket den ifrågavarande leran afsatt sig, har i dessa trakter stigit icke obetydligt högre, efter hvad det visat sig vid den geologiska undersökningen af kartområdet Hvetlanda.

Åkerlera. Endast inom samma Emåns dalgång är *åkerlera* anträffad. Den går här i dagen nordväst om Valåkra i Högsby socken. Dessutom har den iakttagits under sanden på det angränsande mosandsfältet. Leran är gul till färgen och mager samt har äfven i öfrigt åkerlerans vanliga utseende.

Mosand. Icke håller *mosanden* har någon större utbredning inom kartområdet. Den förekommer i nämnvärd mängd inom Emåns och Nötåns dalgångar samt söder och norr om Källesjön i Åsheda socken, allestädes i samband med rullstensbildningar. Den är dock af två olika slag, nämligen antingen omedelbart afsatt ur jökälälfvarna vid sidan af och i omedelbart samband med bildningen af rullstensafgringarna, eller ock omlagrad i hafvet och numera öfverlagrande marinlera. Det senare slaget förekommer i Emåns dalgång. Sanden utbreder sig här i jämna fält. Det förra träffas i Nötåns dalgång samt vid Källesjön.

Svämbildningar. Utefter vattendragen finnas *svämbildningar*, men dels äro dessa täckta af torf, dels ha de uti områdets trånga dalgångar endast obetydlig utbredning, hvarför de icke kommit att på kartan utmärkas.

Gyttja. *Gyttja* är iakttagen strax V om Kosta på den uttappade Hemmagölens botten. Äfven Ö ut härifrån, S om Ideskruv, på den torrlagda Säfsjöns botten träffas gyttja, men den är här mycket oren. Detta är de enda ställen, där denna jordart går i dagen. Men antagligen förekommer den i flertalet af området sjöar. Äfven i mossarna kan den påvisas, men den är i dem täckt af torfbildningar.

Torfdy. Liksom hela det småländska höglandet är kartområdet synnerligt rikt på mossar och mader, hvilka dessutom ofta ha

en betydlig storlek. Särskildt äro mossarne betydande vid foten af Uppvidinge högslätt, där de jämnare krossgrusmarkerna endast med svårighet låtit vattnet afrinna.

Mossarne innehålla dels torfdy, dels mosstorf. Ofta förekomma dessa båda jordarter i samma mosse antingen vid sidan af eller öfver hvarandra. De båda slagen af mossar äga mycket olika värde. Till belysande häraf redogöres uti nedanstående tabell för de resultat, som vunnits vid de mossundersökningar, som inom bladområdet anstälts af järnkontorets torfingeniör TH. PALMBERG under åren 1878—81 (sid. 34—35).

Källor.

Endast hos ett tiotal källor har temperaturen blifvit bestämd. För juni har medeltemperaturen varit 5,5° C, och för juli 7,4° C. Bestämningarna äro dock allt för fåtaliga, för att dessa siffror skola kunna tillmätas någon allmängiltigare betydelse.

Tre mineralkällor äro iakttagna, nämligen vid torpet Surbrunnshägnen SO om Elghults kyrka, Ö om vägen till Braås, Drefs socken samt strax invid Nygård, Nottebäcks socken. Den sistnämnda har varit något litet anlitad af den kringboende befolkningen.

Fornlämningar.

Förekomsten af fasta fornlämningar är inskränkt till den västra delen af kartområdet. I den hithörande delen af Emåns dalgång äro däremot inga anträffade, hvilket man eljest kunde ha anledning att vänta, eftersom sådana träffats i samma dalgång norr ut.

Såsom en blick på kartan utvisar, ligga de hufvudsakligen vid de större byarna och vägarne mellan dem, hvaraf kan anses framgå, att bådadera ha en hög ålder.

Anteckningar om mossar, kärr och mader å kartbladet Lenhofda. Af Th. Palmberg.

Nummer.	Socken.	Mosse.	Ungefärlig areal i tunnland.	Djup i fot,			Brännorf.	Växtlighet på ytan.	Torfvens beskaffenhet.	Anmärkningar.
				högsta.	lägsta.	medeldjup.				
1	Hälleberga . . .	Utefter vattendraget från Gullaskruf till Gillbonderydsjön	1,000	9	3	5	God.	Gräs, moss.	Delvis god grästorf, delvis god skogstorf.	Odlingsbara kärrmarker.
2	» . . .	Tokebo	300	8	5	6	God.	Gräs, moss.	God grästorf och »äfja».	Odlingsbar. En tappad sjö.
3	» . . .	Jordanstorp	500	7	3	5	God.	Gräs, ljung.	God gräs- och skogstorf.	Odlingsbar.
4	» . . .	Brändafly vid Frönesjön	300	6	3	4	God.	Martall, moss.	God skogstorf.	Odlingsbar.
5	Lenhofda och Ekeberga . . .	Sandsjöns och Möckelns, Björnsjöns och Visjöns mossar	1,300	20	5	—	Delvis.	Ljung, gräs, moss.	Hvitmossa med någon torfdy i kanterna och i botten.	Ej odlingsbara med undantag af kanterna.
6	Lenhofda . . .	Mellan Kylleskruf och Hökaskruf	2,500	20	5	—	Delvis.	Ljung, gräs, moss.	Hvitmossa med någon torfdy i kanterna.	Ej odlingsbara med undantag af kanterna.
7	»	Bohult och Möcklehult	1,000	20	5	—	Delvis.	Ljung, gräs, moss.	Hvitmossa med torfdy i kanterna.	Ej odlingsbara med undantag af kanterna.
8	»	Merhult	500	15	3	8	Delvis.	Ljung, gräs.	I maderna grästorf, i öfriga delar hvitmossa.	Maderna odlingsbara.
9	»	Ålatorp	200	15	—	—	Ingen.	Ljung, moss.	Hvitmossa.	Ej odlingsbar.
10	»	Aborrögl	200	7	5	6	Delvis.	Ljung, moss.	Delvis skogstorf, delvis hvitmossa.	Ej odlingsbar.
11	»	Slätterkärr	100	10	3	7	God.	Gräs, moss.	God grästorf.	Odlingsbar.
12	» . . .	Ljungsjöfly	200	8	3	6	Utmärkt god.	Martall, ljung, moss.	God skogstorf.	Odlingsbar.
13	» . . .	Ställäsfly	200	10	5	6	Delvis.	Ljung, moss.	I kanterna mogen mosstorf, för öfrigt hvitmossa.	Ej odlingsbar.

14	»	Lenhofdafly	200	20	—	—	Ingen.	Ljung, mossa.	Hvitmossa.	Ej odlingsbar.
15	»	Signildstorp	100	15	—	—	Ingen.	Ljung, mossa.	Hvitmossa.	Ej odlingsbar.
16	»	Säfsjö	100	7	3	5	God.	Ljung, gräs.	God skogstorf.	Odlingsbara.
17	Lenhofda och Elghult	Väraskruf	100	9	5	7	God.	Tall, ljung, mossa.	God skogstorf.	Odlingsbar.
18	Herråkra och Lenhofda	Hults från Linnebjörkesjön till Hult och Bostorp	600	20	5	—	Delvis.	Ljung, gräs, mossa.	Hvitmossa utom efter bäckarna, där grästorf finnes.	Delvis odlingsbar.
19	Dädesjö	Asby	100	9	5	7	God.	Tall, mossa.	God skogstorf.	Odlingsbar.
20	»	Arefly mellan Are- och Linnebjörkesjöarne	3,000	20	—	—	Ingen.	Ljung, mossa.	Endast hvitmossa.	Ej odlingsbar.
21	»	Drettinge mossar	550	15	2	7	Delvis.	Ljung, gräs, mossa.	Delvis grästorf, delvis hvitmossa.	Delvis odlingsbar.
22	»	Ramnåsa mossar	300	15	7	8	Delvis.	Ljung, gräs, mossa.	Delvis skogstorf, delvis hvitmossa.	En del odlade.
23	»	Vansjöfly från Ramnåsa till Dädesjö	500	20	7	8	Vanlig.	Pors, mossa.	Gräs- och mosstorf.	Odlingsbar. Mycket sank.
24	Dädesjö och Herråkra	Linnebjörke SV om sjön	600	20	5	—	Delvis.	Ljung, gräs, mossa.	Hvitmossa med någon torfdy i kanterna.	Delvis odlingsbar.
25	Nottebäck	Marhult	300	15	5	8	I kanterna.	Ljung, mossa.	Hufvudsakligen hvitmossa med ringa torfdy i kanterna.	Delvis odlingsbar i kanterna.
26	»	Änghults mader och mossar	400	20	3	4	Delvis.	Ljung, gräs, mossa.	God grästorf i maderna 2 à 3 fot, i öfriga delar hvitmossa.	Maderna odlingsbara.
27	»	Nygård	400	20	5	10	Delvis.	Ljung, mossa.	Hufvudsakligen hvitmossa med någon torfdy i kanterna.	Ej odlingsbara.
28	Nottebäck och Åshedda	Badeboda och Elmedal	2,300	20	5	12	Ringa.	Ljung, mossa.	Hvitmossa med någon torfdy i kanterna och efter bäckarna.	Ej odlingsbar.
29	Åshedda	Mader och kärr efter Badeboda-ån	1,000	5	2	3	God.	Gräs.	God grästorf.	Odlingsbara.
30	»	Hjelmstorp och mossarne omkring sjön Hultbren	500	15	7	10	Delvis.	Ljung, mossa.	Delvis skogstorf, delvis hvitmossa.	Ej odlingsbara.

De allmännaste fornlämningarna äro stenkumlen, under det att ättechögarne äro vida underlägsna till antalet. Det är liksom om den mera rikliga tillgången på sten föranledt ett större användande af detta byggnadsmaterial.

Fördjupningarne i stenkumlens midt ha ofta en vacker skålform och höra sålunda ofta till dessa fornlämningars ursprungliga form.

Stenkumlen äro af två skilda slag, nämligen järn- och stenåldersgrafvar. Huruvida några af dem härröra från bronsåldern, må lämnas därhän. Fynd från denna tid äro emellertid sällsynta. Ett sådant skall 1866 hafva gjorts vid Kårestad, Furuby socken. Det bestod af en urna med brända ben och en bronsnål.

Järn- och stenålderskumlen förete åtskilliga olikheter. De förra ligga i allmänhet på toppen af höjderna, hvaremot de senare träffas på dessas sluttningar eller på jämna marken, icke sällan i närheten af mossarna. De förra äro uppkastade af större, mera jämnstora och utvalda stenar samt vanligen högre. De äro ej jordtäckta. De senare äro bildade af mindre stenar, äro lägre samt ofta något litet jordtäckta samt därför ofta gräsbevuxna. Stenåldersgrafvarna innesluta hällekipor, som äro uppförda ungefär i N—S och byggda af stora block med en större gafvelsten i ena änden. Ofta kunna konturerna af dessa hällekipor delvis skönjas genom stenbetäckningen. Hällekiporna i järnåldersgrafvarna ha riktningsen O—V. De äro bildade af mindre stora stenar.

På en mängd ställen, ofta där stor skog numera växer, träffas talrika små stenrör, som icke få förväxlas med fornminnen utan äro spår efter fordomtida odling. De kallas af befolkningen »hackare-rör». Någon gång får man höra, att de skulle uppkastats under Carl XI:s tid för att befria från skatt. För att anföra ett exempel kan nämnas, att sådana förekomma SO om Broholm i Nottebäcks socken.

På tal om fornminnena torde icke alldeles böra förbigås de slagghögar, af befolkningen kallade »sinnerhögar», som man

här och där anträffar, och som synas företrädesvis talrika i sydvästra delen af Kråksmåla socken. En större sådan hög nästan med utseende af en ätthög finnes ONO om Signaltorpet SV om Hinsaryd. Dessa högar bestå af större och mindre men stundom ganska stora stycken af järnslag och äro lämningar från den aflägsna tid, då ett slags husbehovstilverkning af järn ägde rum här i trakten. Antagligen framställdes detta järn af myrmalm.

Efter denna allmänna öfversigt lämnas här nedan en förteckning på de fasta fornlämningar, som iakttagits vid den geologiska undersökningen.

Stenkummel.

Furuby socken. a) I Kårestads by V om vägen, som går N ut till Holkaryd, 1, stort (50—60).¹

b) N härom ligga 2 graffält, hvardera med 1 stenkummel.

c) N om Kårestads by vid ett torp, kalladt Långö, skall nyligen hafva förstörts ett stenkummel, som inneslutit en hållkista med ben (ej utmärkt på kartan).

Dädesjö socken. a) S och V om ätthögarne V om Ramnåsa by flere.

b) Ö om Ramnåsa herregård 48, af hvilka en del ligga hvarandra mycket nära, ett par äro omgifna af ganska väldiga, ända till 4 fot höga flyttblock samt ett af en halfmåformig stenvall.

c) På toppen af höjden N om St. Brandtåsa 2.

d) Ö om Gränsmåla finnes ett torp, kalladt Torslund. Här träffas ett *stenålderskummel* med blottad hållkista, 16 fot lång, med riktningen N 13° V.

Hållkistan består af en afbruten gafvelsten och fem sidostenar: 2 på östra och 3 på västra sidan, af hvilka alla utom den nordligaste på västra sidan ha en

¹ Siffrorna inom parentes angifva i fot storleken af fornlämningarnes genomskärning (diameter).

kolossal storlek. Den sydligaste på östra sidan är den största. Den är 8 fot lång, nära 4 fot hög och 1 fot tjock.

e) Ladugården vid Torslund står på ett annat *stenålderskummel*.

f) V om Torslund flere, runda, platta (de större omkring 30) och Ö om samma torp ett par, smärre.

g) Invid Gränsmåla på bygränsen 1, kalladt »gränsröret» (120). Det är 6 fot högt. Därinvid ett annat (50).

h) V om Gränsmåla närmare Björka 1 (100), kalladt »drakaröret» eller »medelröret», på toppen af en höjd, hvarifrån man har en vidsträckt utsigt. Det är omkring 8 fot högt.

i) S om Eke 1 (40—50).

j) SV om Eke vid granithällen S om vägen har funnits ett *stenålderskummel*, som en torpare på anmodan af en fornsaksamlare förstört.

k) På höjden N om Eke 1, lågt, något rubbadt, med en låg stenfot.

l) På åsryggen vid Drettingesjöns södra ände ett graffält med 12, flertalet med små fördjupningar.

m) Vid Drettinge herregård skola enligt uppgift finnas flere (ej utmärkta på kartan).

n) På rullstensåsens västra sida, S om Drettingesjön, midt emellan vägarna Drettinge—Eke och Dädesjö—Eke 1 *stenålderskummel* (40) med blottad hällkista i N 13° V. Den är uppförd af mindre stenar än Torslunds- och Hokadals-grafvarne (jämf. d och q).

o) Ö om Eke på norra sidan om vägen Drettinge—Eke 1 (20—30), oansenligt.

p) SO om föregående midt emellan vägarna Drettinge—Eke och Dädesjö—Eke 2 (60 och 45) samt några smärre, tvivelaktiga. Af de båda förstnämnda är det större, södra, uppfördt af större stenar, det mindre, norra, af mindre. Det senare är måhända en *stenåldersgraf*.

q) Ö om sistnämnda vägarne förening på södra sidan af vägen Dädesjö—Eke har legat ett soldattorp, kalladt Hokadal.

Här finnes ett synnerligen vackert *stenålderskummel* (70), hvars yttre rand till 10 fots bredd är låg, men hvars inre del höjer sig ungefär såsom sköldbucklan på en sköld.

Hällkistan, som till stor del är blottad, har riktningen N 18° V. Dess västra sida utgöres af en enda jättesten af den här anstående graniten. Den är 11.5 fot lång, 3 fot hög och nära 1.5 fot tjock.

Invid detta stenålderskummel men på norra sidan af vägen 1 (30), mindre, trädbevuxet.

r) Något östligare på norra sidan af vägen Dädesjö—Eke och vid en krökning af denna 1 (50) med en fördjupning i midten.

s) På södra sidan af vägen Dädesjö—Eke NO om Gränsmåla vid torpet Djupamad 1 (100), jämförelsevis lågt, uppfördt af smärre sten och med fördjupning i midten. Antagligen *stenåldersgraf*.

t) På graffältet V om Dädesjö kyrka vid marknadsplatsen S om föreningen af vägarne Dädesjö—Drettinge och Dädesjö—Eke 3, jordblandade.

u) NV om sistnämnda vägmöte på västra sidan af Drettingevägen 6, af hvilka det ena öppnats af L. F. PALMGREN, som däri funnit en vacker bronsnyckel samt en del järnsaker.

Ö om samma väg midt för de föregående 10 samt något sydligare 1.

v) Längre mot NV på västra sidan af Drettingevägen på en kulle 1 (60—70), 7 fot högt.

w) Ö om det sistnämnda vägmötet på norra sidan af vägen Dädesjö—Eke, NO om marknadsplatsen 6.

x) SSO om Dädesjö kyrka nära mossen 1 (40) med en något blottad hällkista, hvilkens riktning är N 10° O.

y) Vid Boldö skall enligt uppgift finnas *stenålderskummel* (ej utmärkta på kartan).

z) NO om Dädesjö prestgård V om ett torp, kalladt Necke-torp, 1, större (70), samt en mängd smärre, det förstnämnda antagligen *från stenåldern*, med en fördjupning, gående i nord-sydlig riktning.

å) Ö om Dädesjö och Ö om den i N—S riktning rinnande bäcken på norra sidan af stora vägen ett graffält med smärre, »i jorden nedsjunkna» stenkummel.

ä) V om stora mossen, Are fly, på södra sidan om vägen 1, stort (84) men lågt, *från stenåldern*, kalladt »sjumannarör».

ö) Strax V om Are fly på norra sidan om vägen, NO om föregående 2 (66 och 30) samt några mindre.

a) På södra sidan af vägen mellan Lenhofda och Dädesjö ligger strax Ö om stora mossen eller det s. k. Are fly några torp, benämnda Bialite. Här har stått ett soldattorp, invid hvilket finnas 2 *stenålderskummel* (60) på ett par hundra fots afstånd från hvarandra. Det västra af dessa, på hvilket själfva soldattorpet varit uppfördt, visade följande förhållanden.

Hällkistan, som legat ett par fot under det orubbade kumlets yta, har sin längduträckning i riktningen N 20° V och är 13 fot lång samt 4 fot bred. Båda sidorna bestå både af flata och kullriga stenar, från början ställda så, att de luta inåt. Norra gafvelstenen är särdeles vacker, under det att kistan i söder tillslutes af flere kullerstenar. Taket befanns bildadt af smärre, flata stenar, i norra änden liggande horisontellt, i den södra mera takformigt ställda. Alla lågo inuti kistan och hvilade sålunda ej på sidostenarne. Äfven botten af kistan är delvisstensatt. Ofvanpå kistan fanns ett stycke svart flinta och i kistan flere stycken hälleflinta, delvis bearbetade af människohand, samt ett par stycken af kvarts.

I det östra kumlet har hällkistan blifvit blottad af ett par personer bland ortens befolkning. Man kan här iakttaga följande.

Hällkistan är ganska vacker. Riktning N 20° V. Längden 11 fot. Den afsmalnar mot N, är 4 fot bred i södra och 3 i norra änden. Båda sidorna bestå af vackra, flata stenar, likaså södra gafveln, som är bäst uppförd. Alla dessa stenar äro ungefär lika höga, omkring 4 fot. En större taksten i södra änden går utanför sidostenarne och hvilar på dem. Intill denna en annan större sten, som numera är nedfallen i kistan.

b) På norra sidan af byvägen i Asby några få, af hvilka en del äro förstörda.

c) På graffältet Ö om de norra gårdarne i Asby 5.

d) I Näsby gärde enligt uppgift flere (ej utmärkta på kartan).

Lenhofda socken. a) På östra sidan af sjön Möckeln 3 med regelbundna fördjupningar i midten. Det största visar

antydanden till en i O—V gående hållkista. (Detta kummel 80, det minsta 30).

b) SV om Nöbbeled innanför stenvallen (se sid. 47) 3. Det nordligaste (50) har två hål i midten, det sydligaste (40) endast en, hvaremot det mellersta (30) är uppkastadt omkring ett större flyttblock.

c) V om samma stenvall något utanför ett större knä, som denna bildar, något mer än ett 10-tal (omkring 20).

d) N om Nöbbeleds by på därvarande graffält 13 (de största 40—50). Ett dussin mindre stenrör S om dessa äro möjligen också fornminnen.

e) NNV om Lenhofda kyrka 4, från järnåldern (det största, som omgifves af ovala stensättningar, omkring 60, de två minsta omkring 30).

f) S om Hassla S om stora vägen 1 (omkring 70), bildadt af större stenar.

g) 1,500 fot NV om vägmötet S om Hassla 1 *stenålderskummel* (63). En i N—S gående fördjupning angifver hållkistan, af hvilken norra gafvelstenen sticker upp genom kumlet. Vid hållkistans blottande hafva följande iakttagelser blifvit gjorda.

Kistan, som är 12—13 fot lång och 4 fot bred samt afsmalnar emot södra änden, är uppförd af en gafvelsten i norr (3,5 fot lång, 2 fot bred och 8 tum tjock) och 11 vackra, flata stenar af hälleflinta på östra sidan, samtliga lutande inåt grafven, hvaremot västra sidan och södra gafveln begränsas af både kullriga och flata stenar. Taket, liggande inuti kistan och sålunda ej hvilande på sidostenarna, består dels af långa, flata, vanligen föga breda stenar af hälleflinta, dels af kullerstenar. I den svarta, med kolbitar blandade jorden inuti kistan har funnits 2 runda skrapare, ett skaft till en flintknif, ett spån, alla af flinta, tappen till ett skafthål eller en s. k. »stenkork» af annat stenslag samt 2 små kvartsstycken.

Granhults socken. a) S om den lilla vägen till Lyretorp 1, större, fyrkantigt (sidorna 40 och 50) samt flere, mindre, mellan detta och sockenvägen.

b) NV om Lyretorp 1 (30).

Omkring Lyretorp finnas åtskilliga andra stenkummel, men de äro svåra att skilja från odlingsrören. Dessutom skulle här

finnas »gamla brunnar och stensatta gator», hvilket allt skulle bevisa, att »här fordom varit en stad».

c) I Hvithult 1, stort (50), manshögt, på högsta höjden. Det är bevuxet med gräs och träd.

d) V om Hvithult V om stora vägen 5, större (omkring 30), ganska vackra, samt flere mindre.

Drefs socken. SV om Braås i själfva gränsen af kartområdet 1 (40).

Sjösås socken. a) NO om Lidboholm 1 (100), tvifvelaktigt, täckt af odlingssten.

b) V om Viås ett par, tvifvelaktiga.

c) V om Lillsjön N om Hagreda 1, *från stenåldern* (40), delvis utplockadt. Hällkistans riktning är NNV.

d) Något nordligare N om nästa by, Broaryd, 1, *från stenåldern* (mer än 40). Hällkista i N5°V.

e) Ännu nordligare vid vägen Hagreda-Eskås 1, *från stenåldern* (omkring 40), delvis förstördt. En stenyxa lär här vara funnen.

f) Vid ett torp nära nordligaste spetsen af socknen skall ha funnits 1, *från stenåldern*, numera förstördt, i hvilket ett flintspjut anträffats. (Kumlet är ej utmärkt på kartan.)

Nottebäcks socken. a) Ö om Galtabäck åtskilliga, nu täckta af odlingssten. (Ej utmärkta på kartan.)

b) N om Galtabäck är ett torp, kalladt Norrbo. Invid detta ett 70-tal stenkummel, af hvilka 2 undersökts af L. F. PALMGREN och 1 af VIKTOR SANDÉN. Ett af de förra (25) begränsas af stora stenar. Botten af kumlet utgöres af stenar, lagda så, att de bilda ett T. I ett annat af dessa kummel, hvilket förstörts vid gräfning af en källare, skall man ha funnit »en kruka, ett järnspjut och en järnvärja.»

c) V om Nottebäck vid Madkrokens strand 3 af L. F. PALMGREN undersökta *stenålderskummel* (20—30), af hvilka två varit sammanhängande. De i rören inneslutna hällkistorna gå alla nästan rakt i N—S. Den ena af dessa har en längd af 15 och en bredd af 7 fot. Invid dessa stenåldersrör ligger

ett stenkummel, som är lågt och oansenligt samt nästan fyrkantigt (10 fots sidor).

d) Vid ett torp NO om Skeda gästgifvaregård 1 *stenålderskummel*, undersökt af L. F. PALMGREN.

e) S om Rosenholm 1 (30).

f) S om Nöbbeleds by vid marknadsplatsen 7, af hvilka fyra från järnåldren undersökts af L. F. PALMGREN. Det första är något öfver 40 fot i diameter.

g) V om Nöbbeled S om Norrhult ett par, undersökta af L. F. PALMGREN, som i det ena skall ha funnit en flintknif.

h) N om Norrhult ett *stenålderskummel* (40). Hällkistan, som blottats af L. F. PALMGREN, och i hvilken lär ha funnits en flintknif, går i N25°V. Den är närmare 15 fot lång. -- Invid detta kummel flere, mindre, af hvilka 1 (30) är orördt.

i) N om Norrhult närmare Klafreda 1, undersökt af L. F. PALMGREN. Hällkistan går i riktningen NO—SV.

Vid nordligaste gården i Skruf 1 (omkring 60), *från stenåldern*. Det är undersökt af VIKTOR SANDÉN.

Asheda socken. a) Ö om kyrkan 1 (omkring 100), 8—9 fot högt.

b) V om kyrkan 2, större, af hvilka det största är jordtäckt, nästan manshögt (60) och det andra mindre jordtäckt (40), samt 15, mindre (omkring 20).

c) Närmare den lilla sjön 25—30, smärre, runda, med en krans af större stenar såsom stenfot.

d) NV om kyrkan å ömse sidor om vägen talrika, medelstora.

e) Längre mot NV strax S om Björkåkra 1 (60), delvis doldt af odlingssten.

S och V om byn Göljhult, belägen V om Björkåkra, finnas stenkummel i stor mängd.

f) Det sydligaste af dessa är »guldåkersröret» (70) med en stenrygg, gående öfver ena sidan, samt flere, smärre, delvis täckta af odlingssten.

g) Något nordligare på toppen af en kulle 1 (30) samt 6, mindre.

h) Något nordligare 3, aflånga, samt ett dussin vanliga, mindre. Det största af de förra (60) har liksom en stensättning på ena sidan.

i) Ännu nordligare strax S om Göljhult 1 (40), aflångt, smalare i ena änden.

j) V om sistnämnda i en mosse 1 (omkring 40), 4—5 fot högt, samt 2, små (10), på östra och 1, högt, spetsigt och ganska vackert (15), på den västra sidan af samma mosse.

k) V om Göljhult 1, aflångt (65 och 35) och 8—9 fot högt samt Ö om detta 8, mindre.

l) I Elmedal enligt uppgift 2 (ej utmärkta på kartan).

m) SSV om Åsheda, VSV om Skeda 1 (30), möjligen endast odlingsrör.

n) I Badeboda på ömse sidor om vägen åtskilliga, täckta af odlingssten.

o) Ö om Garpatorp, som är en enstaka gård V om Skeda, ligger på en höjd »Garpa rör». Det är en ringformig stenvall (100), omslutande en oval midt (15 och 10). Vallen sluttar långsamt utåt men är brantare inåt och manshög nära inre kanten.

På samma höjds spets ligger ett mindre rör (25), liksom en efterbildning af »Garpa rör». Midten är fyrkantig.

Solberga socken. a) V om Lökaryd 1 (70) med en fördjupning i midten.

b) Vid ett torp Ö om Stockseryd skola finnas flere.

Ättehögar.

Furuby socken. a) I södra delen af Kårestads by V om runstenen 43, 5 norr och 38 söder om byvägen, alla jordtäckta. Storleken är mycket växlande. Några äro helt små. Den största (50) har stenfot.

b) Ö om vägen till Holkaryd 2 förut omnämnda graffält: 12 på det norra, 2 på det södra.

Dädesjö socken. a) På en höjd V om Ramnåsa by 5 (omkring 60).

b) N om Eke vid gränsen mellan Dädesjö och Drefs socknar 13, större och mindre, af hvilka flertalet äro ganska stora och ovanligt vackra. De kallas »guldhögarna». Den högsta, ehuru icke vidaste högen (70) är 12 fot hög med en liten fördjupning i toppen. En annan (50) bland de större är 6 fot hög o. s. v.

c) På graffältet vid Drettingesjöns södra ände på själfva åsryggen 3.

d) S om föregående närmare vägen 4 (omkring 30). De äro 4—5 fot höga. Två af dem äro skadade.

e) På graffältet V om Dädesjö kyrka vid marknadsplatsen S om föreningen af vägarne Dädesjö—Drettinge och Dädesjö—Eke 2.

f) NV om sistnämnda vägmöte på östra sidan om vägen 2.

g) Ö om samma vägmöte på norra sidan af vägen Dädesjö—Eke NO om marknadsplatsen 13.

h) På graffältet Ö om de norra gårdarna i Asby 3.

Lenhofda socken. På graffältet N om Nöbbeleds by 11. I en af dessa, som är 16 fot i diameter och 4 fot djup men blott höjer sig 1—2 fot öfver markens nivå, har strax ofvanpå alfven funnits en knif och en spjutspets, båda af järn. Dessa föremål lågo i en uti Ö—V utsträckt fördjupning af några fots längd och ett par fots bredd.

Granhults socken. NNO om Lyretorp på norra sidan om sockenvägen ett par, små, tvifvelaktiga.

Sjösås socken. SSO om Leaskog en mängd aflånga jordkullar, som likna grafkullarne på en kyrkogård men äro större. De ha små fördjupningar på sidorna. Liknande sades finnas vid sjön Örken.

Stensättningar.

Furuby socken. På det södra af de förut omnämnda graffältén 12, ovala, ofta med en större sten i norra änden.

Dädesjö socken. a) På graffältet Ö om Ramnåsa herregård 7, runda och ovala, delvis förstörda.

b) N om Ramnåsa vid den s. k. Tingsbro flere kantstående stenar, som fordom bildat en rät linje, men af hvilka några nu äro kullkastade.

c) Nära Gränsmåla vid det s. k. »gränsröret» ett 50-tal rundade block, liggande i oregelbundna rader.

d) I närheten af stenkumlet S om Eke åtskilliga, ovala och runda. Flere äro förstörda.

e) På graffältet vid Drettingesjöns södra ände på åsryggen flere.

f) På graffältet V om Dädesjö kyrka vid marknadsplatsen S om föreningen af vägarne Dädesjö—Drettinge och Dädesjö—Eke 5, uppförda af stora stenar. Tre äro ovala, 2 runda.

g) NV om sistnämnda vägmöte på västra sidan af Drettingevägen 11, ovala, samt på östra sidan af samma väg 10, ovala och runda.

h) Längre mot NV alldeles invid Drettingevägen 1, mycket vacker, rund, bildad af 9 ovanligt stora flyttblock.

i) På graffältet Ö om de norra gårdarna i Asby 12, ovala, med resta stenar i båda ändarne.

j) N om de norra gårdarna i Asby ett 10-tal, ovala och runda, några med större stenar i NNV änden. De äro uppförda af flata stenar.

Lenhofda socken. Rundt omkring stenkumlen NNV om kyrkan åtskilliga, ovala.

Sjösås socken. Stenarna på det s. k. Domareberget Ö om Skärsjön synas ej vara ditförda af människohand utan förekomma i sitt naturliga läge.

Åsheda socken. a) NO om kyrkan 5 i en krets.

b) V om byn Göljhult, som är belägen V om Björkåkra, ett par (20).

Bautastenar.

Herråkra socken. Vid en utflyttad gård i Magersryd skall enligt uppgift finnas en rest sten (ej utmärkt på kartan).

Dädesjö socken. a) SO om Ramnåsa by 1, 6—7 fot hög, trekantig.

b) Inuti stenkumlet S om Eke står utanför midten en vacker, fyrkantig bautasten.

c) På graffältet V om Dädesjö kyrka vid marknadsplatsen 1.

Sjösås socken. S om Hagreda 3, den nordligaste 3—5 fot, de öfriga omkring 3 fot höga.

Asheda socken. V om Mörtlek vid Slåttravägen hafva funnits flere resta stenar, af hvilka endast 1 står kvar.

Runstenar.

Furuby socken. I södra delen af Kårestads by 1.

Lämning efter grundmurar.

Fagerhults socken. Vid Ringhult på en bergkulle grundmurar till en byggnad, som varit 100 fot lång och 40 fot bred i ena änden men endast 30 i den andra. Kullen, som kallas »skansen», skyddas mot öster af ån och på de öfriga sidorna af en vall och en utanför denna löpande graf.

Uppkastade stenvallar.

Dädesjö socken. »I oxhagen Ö om Näsby» skall enligt uppgift finnas en »stenmur», som är ett fornminne (ej utmärkt på kartan).

Lenhofda socken. SV om Nöbbeled en ganska märkvärdig halfmånformig eller i ena änden hästskoformig stenvall (mer än 1,000). Själfva vallen är 5—10 fot bred och ett par fot hög samt har här och där öppningar liksom inkörsportar. Stenkummel ligga så väl innanför som utanför stenvallen (jämf. sid. 41).

Nottebäcks socken. 1,500 fot S om torpet Norrbo (se sid. 42) korsas vägen af en fridlyst s. k. »stenmur», som utgöres af 2 i O—V-lig riktning på 30 fots afstånd från hvarandra fort-

löpande, ungefär parallella stenvallar, hvardera omkring 10 fot breda.

Uppkastade jordvallar.

I sjön Örken på den lilla Husholmen strax utanför Lidboholm 2, omslutande fyrkantiga fördjupningar med 10—15 fots sidor.

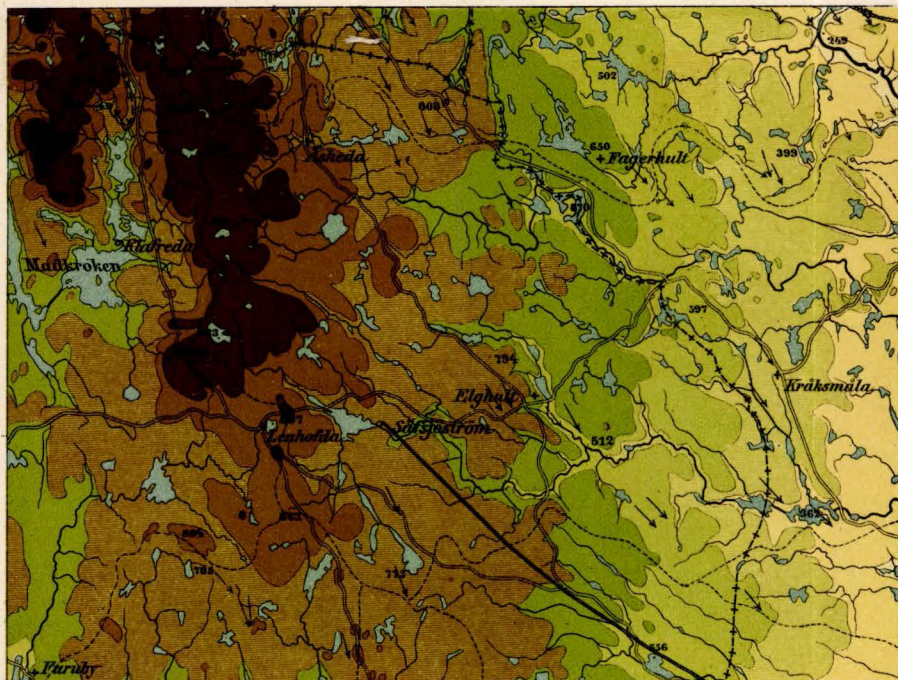
Elfstenar.

S om vägen emellan Åsheda kyrka och Källesjön N om Skeda 1 med inhuggna skål- och skedlika fördjupningar på tre af stenens sidor.

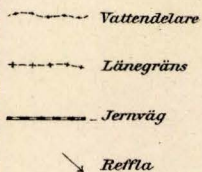
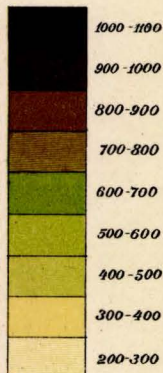
S om Nottebäck vid Lenhofda- och Braås-vägarnes sammanträffande 1 af sandsten (4) med ett rundt hål på öfre sidan. Detta är 6 tum i diameter och ungefär hälften så djupt. Strax vid sidan af dess midt finnes i botten ett mindre hål af en tums diameter, hvilket afsmalnar nedåt.

Höjdkarta till bladet Lenhofda

Skala 1:500000

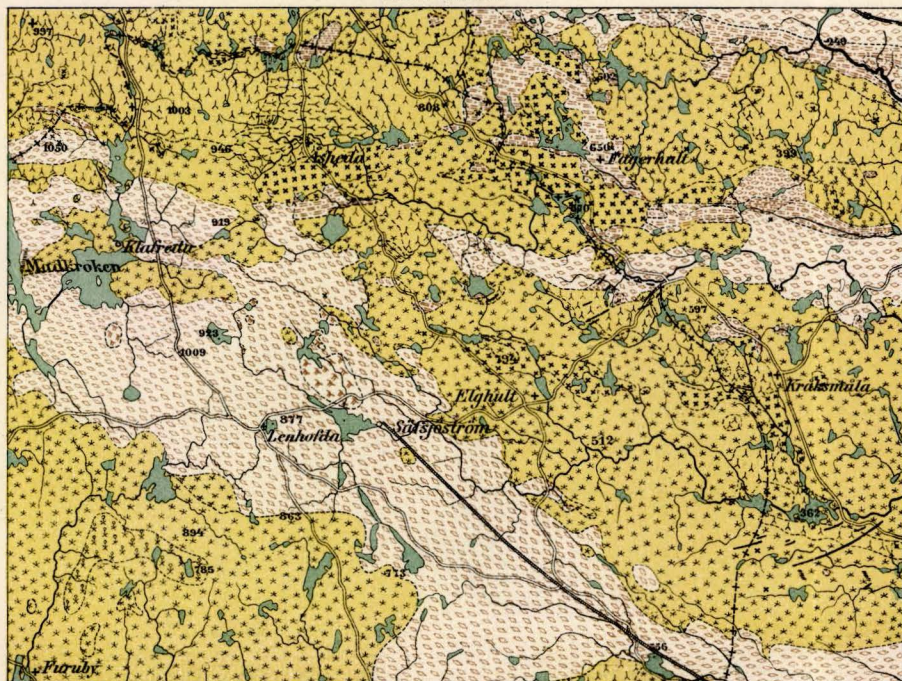


Höjd öfver hafvet i fot:

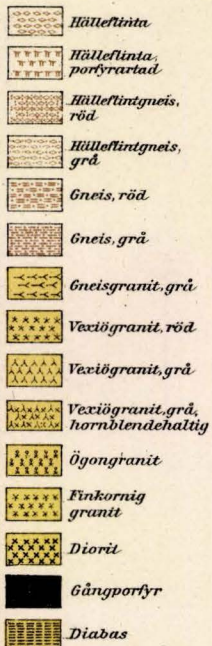


Bergartskarta till bladet Lenhofda

Skala 1:500000



Tecknens betydelse



Gen. Stab. Lit. Anst.