

Jordartskartan

7G Västervik NO

Skala 1:50 000



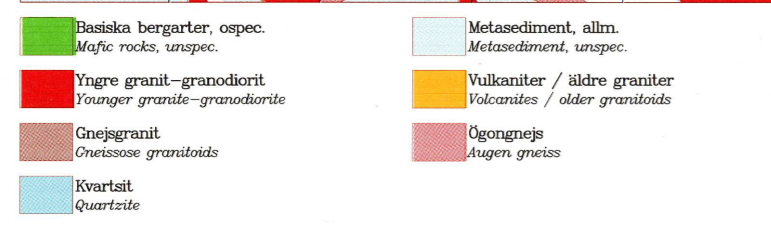
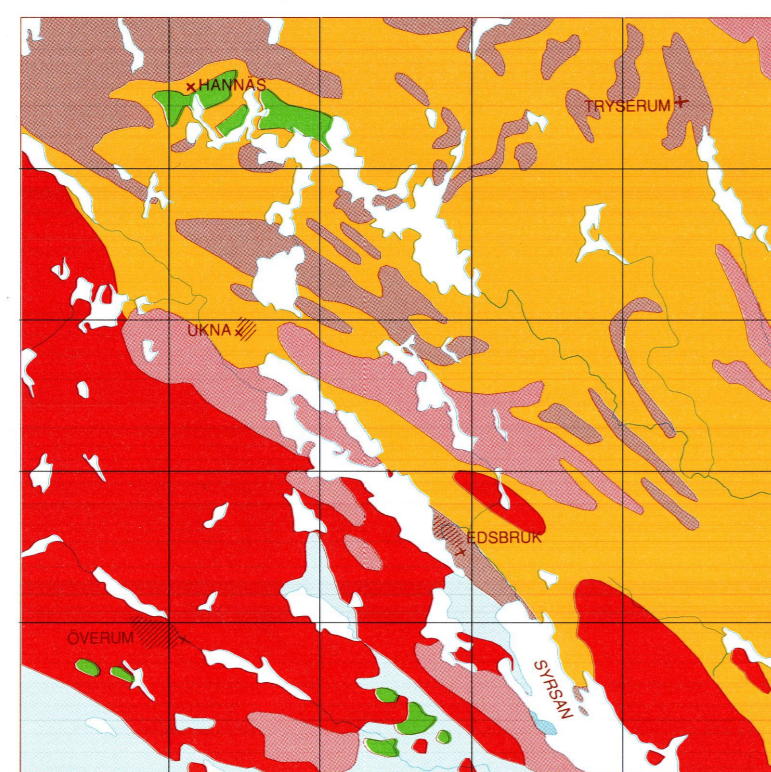
SGU
Sveriges Geologiska Undersökning

1992

1. BERGGRUND

BERG

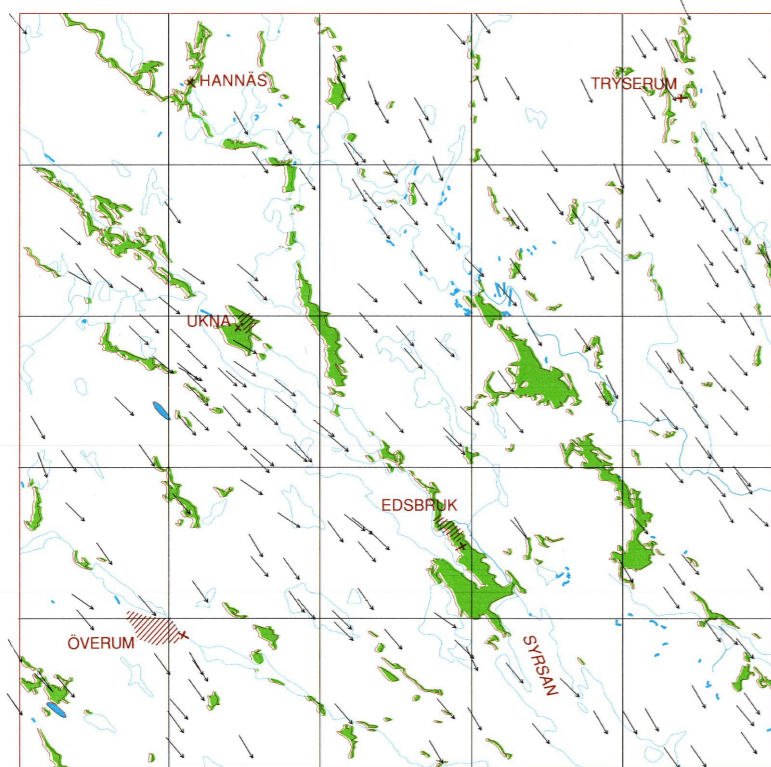
Urbetget inom kartområdet är ca 1800–1900 miljoner år gammalt. Uknadalen, som övertvårar kartområdet, delar upp urbetget i två block med olikartad geologi. Bergrunden i det norra området är kraftigt deformationerad och veckad, vanligen efter veckningar mot öst eller sydost. Den består i huvudsak av kraftigt omvandlade gnejser av olika slag av vilka en vanlig variant utgörs av amfiboliska bergarter genomströdda av kvarts- och fältspatiska partier, en annan ögonnejs med stora fältspatkristaller (s.k. Loftahammargranit) och även finns i ett område strax söder om Uknadalen. Vid Hammås finns ett sammanhängande parti med amfiboliserad gabbro. I det södra området är bergrunden mer granitbetnad och yngre s.k. Smålandsgraniter dominerar. Norr om Överum dominerar grå varnarter, medan röda är vanligast söder därom. Där förekommer även en del kvartsliter och sedimentgnejser.



2. RÄFFLOR, ISÄLVSÄVLINGAR OCH MORÄNRYGGAR

GLACIAL STRIAE, GLACIOFLUVIAL DEPOSITS AND MORAIN RIDGES

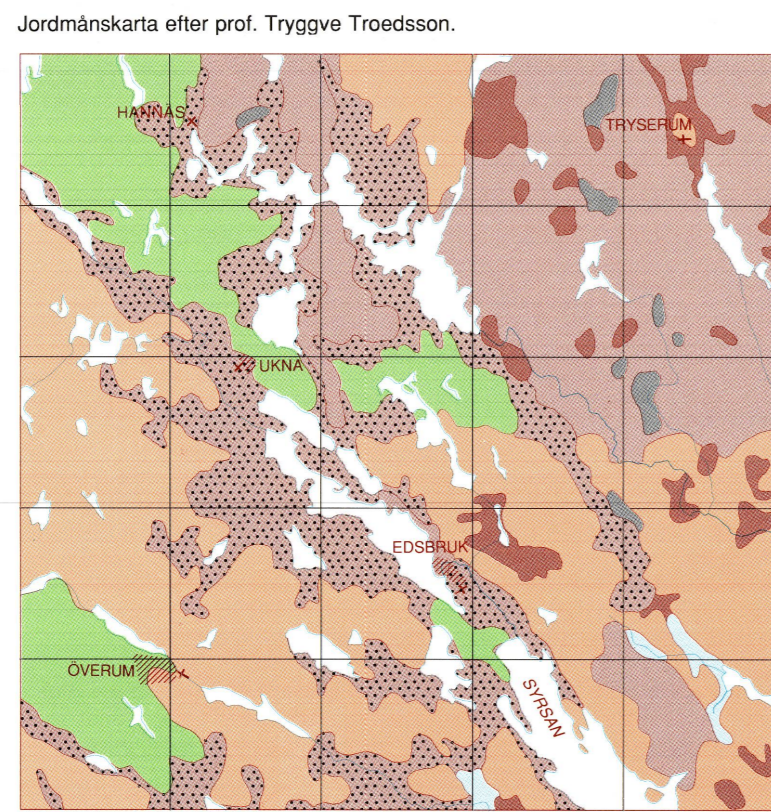
Räfflor bildades då landsen rörde sig över området och block och stenar som fanns i isens under del repade berg. Räfflornas riktning visar att isen i nedre isens slutskede rörde sig över området i stort sett från nordväst mot sydost. Lokala avvikelser finns, vilket beror på att sprickdämla och även bergrundsunderlaget formi i smått till delar styr rörelseriktningen.



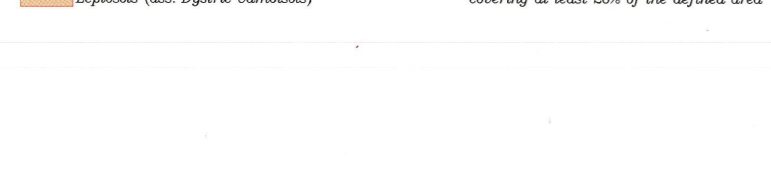
3. JORDMÅNER

SOIL TYPES

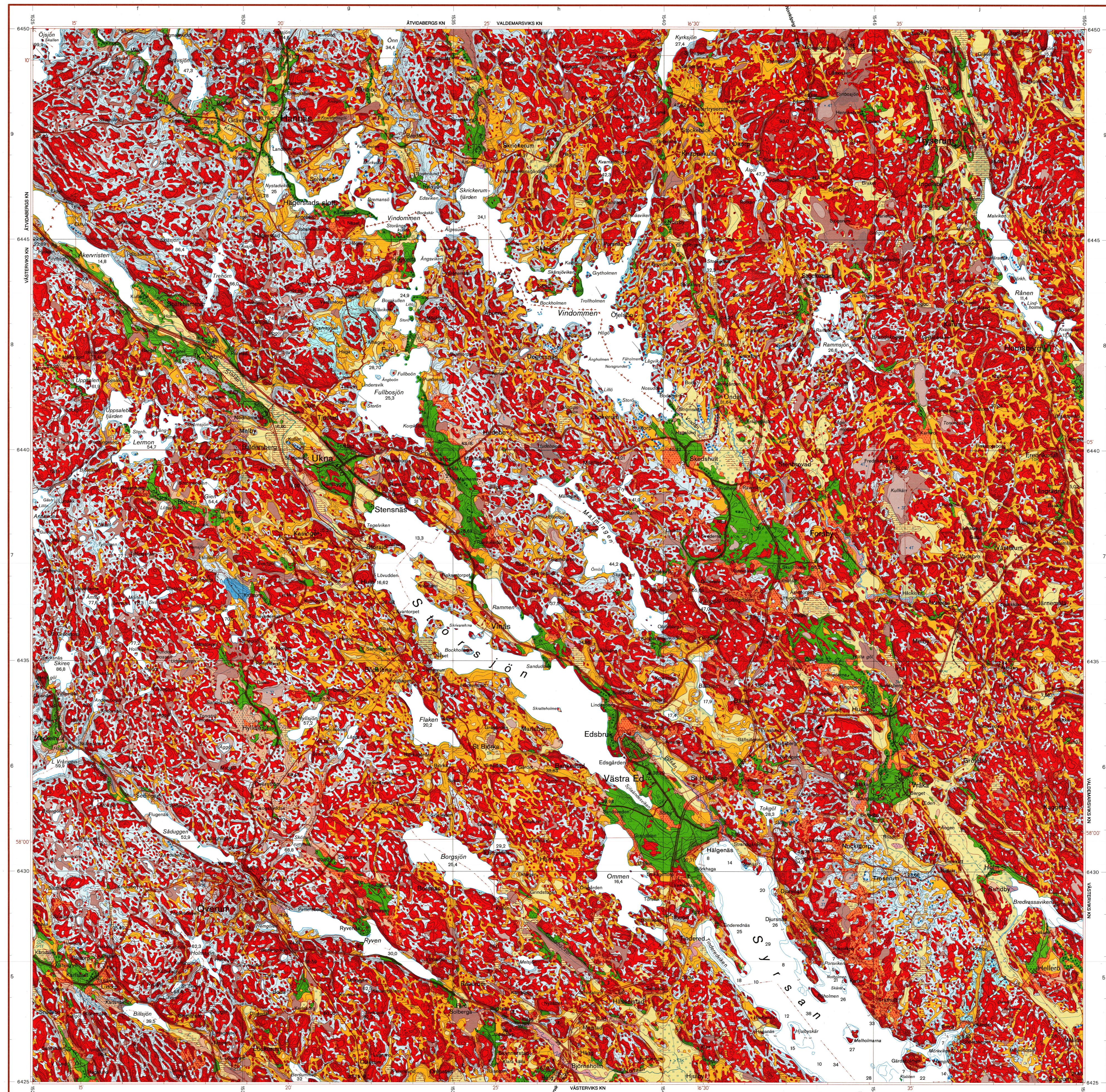
Jordarterna har all sedan de avlagrats utsatts för de ständigt pågående jordmåneprocesserna styrda av bl.a. klimatet, jordartstyp, topografi och organisk inklusive människans. Så småningom utbildas en jordmån, inom kartområdet dominerar brunmarker, vilka är såväl stabila som instabila. De är i huvudsak knutna till kartområdets odlade arealer, dvs. lerområdena. Hällrefrekvensen är stor inom kartområdet och ständer är leptosol, utbildade i områden med tunn jordlager, en vanlig jordmånstyp i området liksom podsoler, främst utbildade i morän med lite större maktighet. Järmpodsoler med bott 0–3 cm biekörd är vanlig medel humuspodsoler (Cubic podsol) har lämpligen liten utbredning, inom lagt liggande områden finns fläckvis gyttejordar (Gleysols).



Jordartskarta efter prof. Tryggve Thoresson.



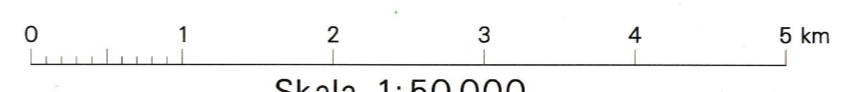
Års- nederlag minst 200 mm av den avgränsade zonen (overlyag) av total 200 mm av den avgränsade zonen



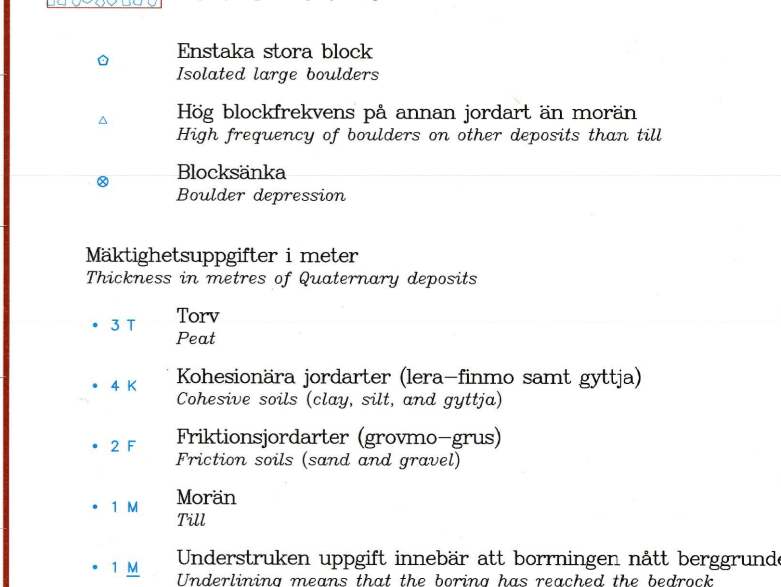
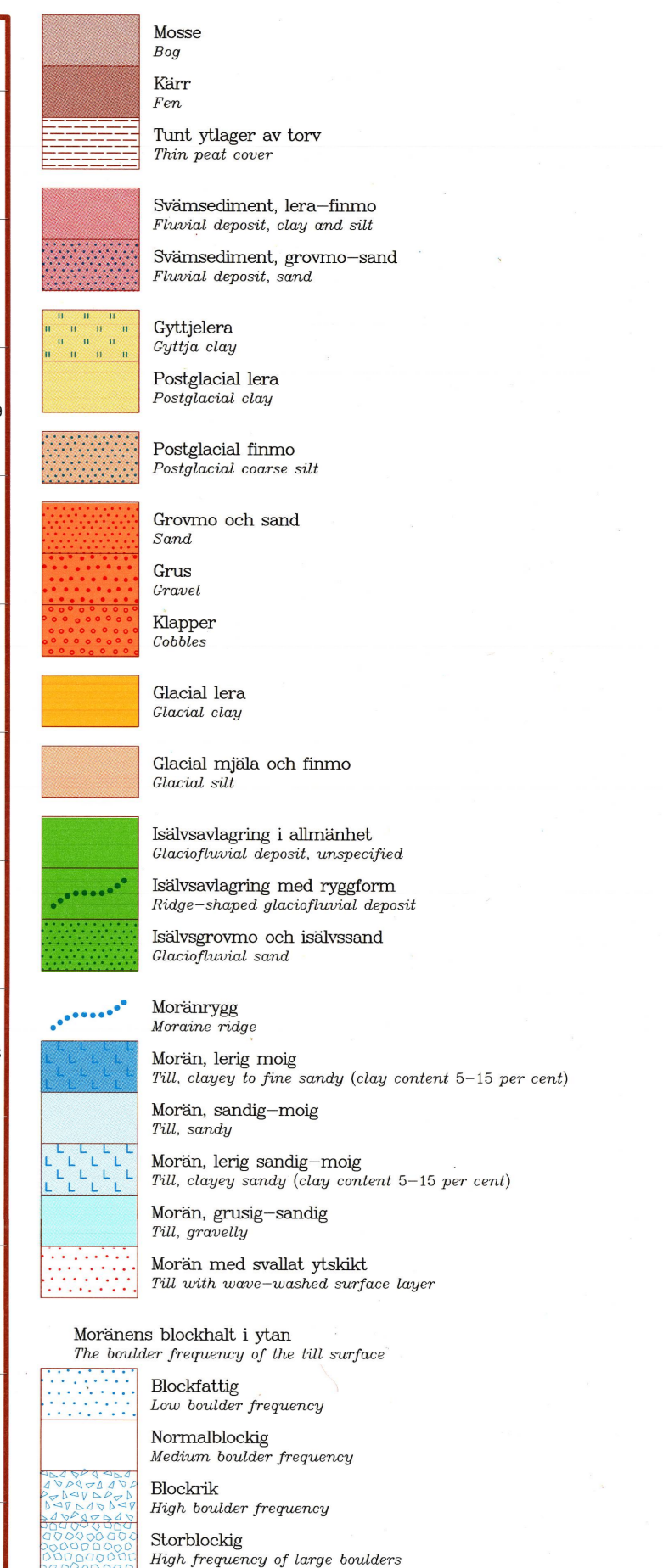
Den geologiska karteringen har utförts 1987–1990 under ledning av Sven–I. Svantesson

Kartens geologiska information finns digitalt lagrad vid SGU

Huvudkontor: Box 670, 751 28 UPPSALA, 018-17 90 00
Fältkontor: Kungälv 4, 411 19 GOTEBORG, 031-17 68 80
Kilometer 10, 222 10 LUND, 046-14 01 05

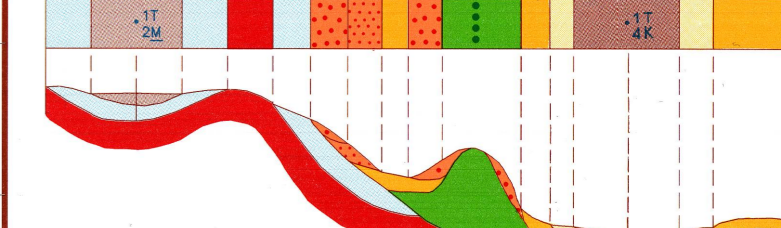


Skala 1:50 000



TECKENFÖRKLARING TILL KARTAN
Jordarterna är i teckenförklaringen grupperade efter bildningsstätt. De är i princip placerade så att en yngre jordart står ovanför en äldre. Inom varje grupp är äldre högre i ligan än yngre. Den mest finkorniga jordarten placeras överst och den mest grovkorniga underst. De bildade jordarterna – moränerna – står normalt direkt på berg. Övriga jordarter underlagras antingen av berg eller ett eller flera äldre jordlager.

För utförligare definition av de geologiska beteckningarna hänvisas till kartbladbeskrivningen.



Schematisk profil som visar normala jordlagerföljder inom kartområdet. Överlag profilen visas i plan motvarande kartbild. Physical section through Quaternary deposits in the map area. The strip above depicts the corresponding plan view.

Topografiskt underlag enligt avtal med Lantmäterverket.

Geografiska längden är räknad från Greenwich, Gauss' projektion.

Götkäld från sekretessupplynket för spridning, Lantmäterverket 1981–10–31

Printed in Sweden by MD Print, Uppsala 1992

© Sveriges Geologiska Undersökning (SGU), 1992

Medgivande behövs från SGU för varje form av mångfaldigande eller återgivande av denna karta.