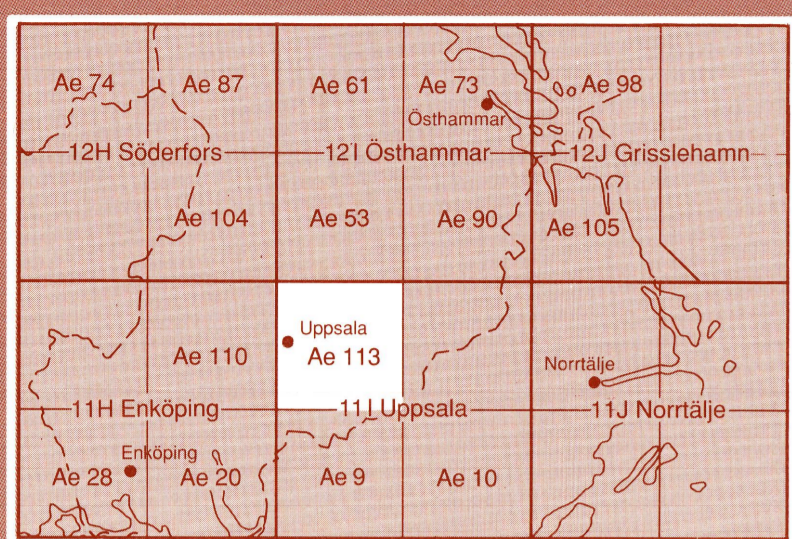


Jordartskartan

111 Uppsala NV

Skala 1:50 000



SGU

Sveriges Geologiska Undersökning

1992

1. BERGGRUND

BEDROCK

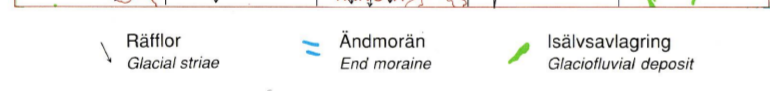
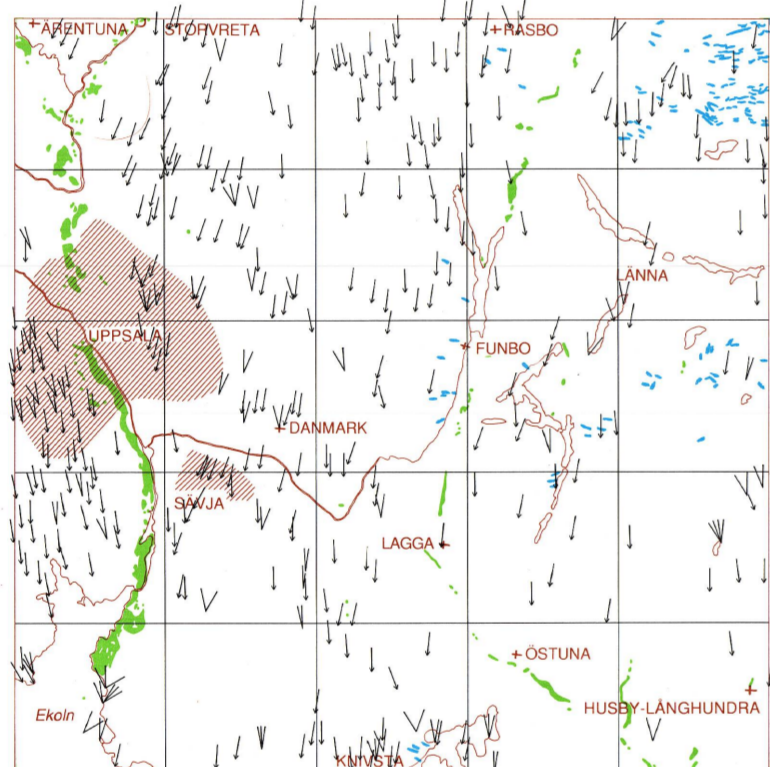
Berggrunden i området består till övervägande del av mer eller mindre fönjg-sade granitbergarter (urgranit-gnejsgraniter). Gria tonaliska gnejsgraniter (Uppsalagranit) dominerar i denna grupp och har haft stor praktisk användning i Uppsala stad. Något äldre vulkaniska bergarter i form av lapit-hälleflinta märks i norra delen av Uppsala stad och närmast öster därom. I anslutning till dessa förekommer lokalt tunna lager av urkalsten. Sedimentgnejs utgör i begränsad omfattning i några mindre områden. Nåra bestådda med gnejsgraniterna är ett antal gabbro-dioritmasser.



2. RÄFFLOR, ÄNDMORÄNER OCH ISÄLVSÄVLÄGRINGAR

GLACIAL STRIAE, END MORAINES AND GLACIOFLUVIAL DEPOSITS

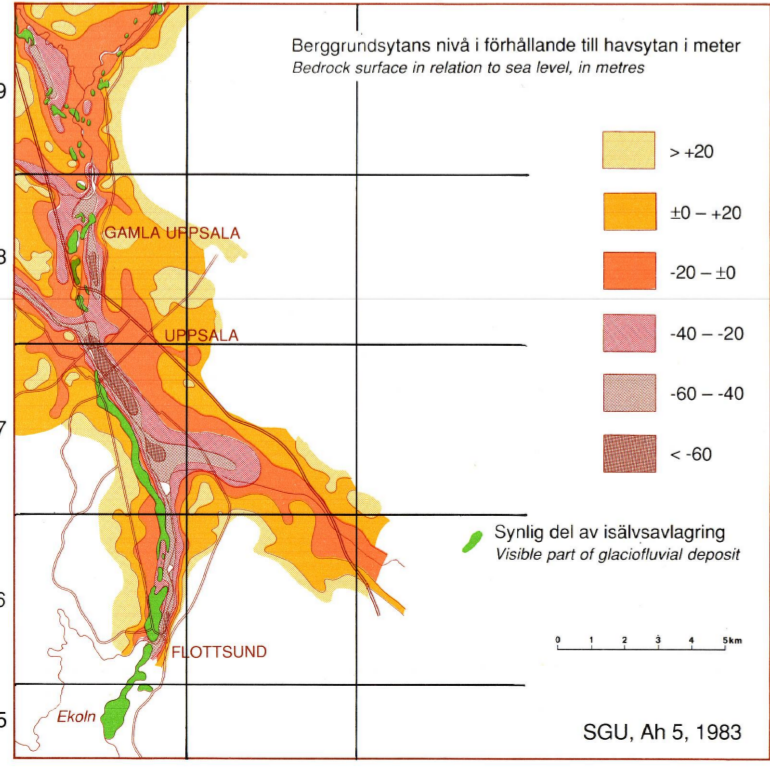
Räfflor bildades då landisen rörde sig över området och block och stenar som fanns i isens undre del repade bergot. Hällornas riktning visar att isens nedrykning slutade rörde sig över området i stort sett från norr till söder. Vissa avvikelser finns, i större omfattning i västligaste delen omkring Uppsalastaden. Dessutom finns en del räfflor som visar en avsevärt äldre isorelse över kartområdet från NV-NV mot SO-SSO.



3. UPSALALÅSEN OCH BERGGRUNDENS MORFOLOGI

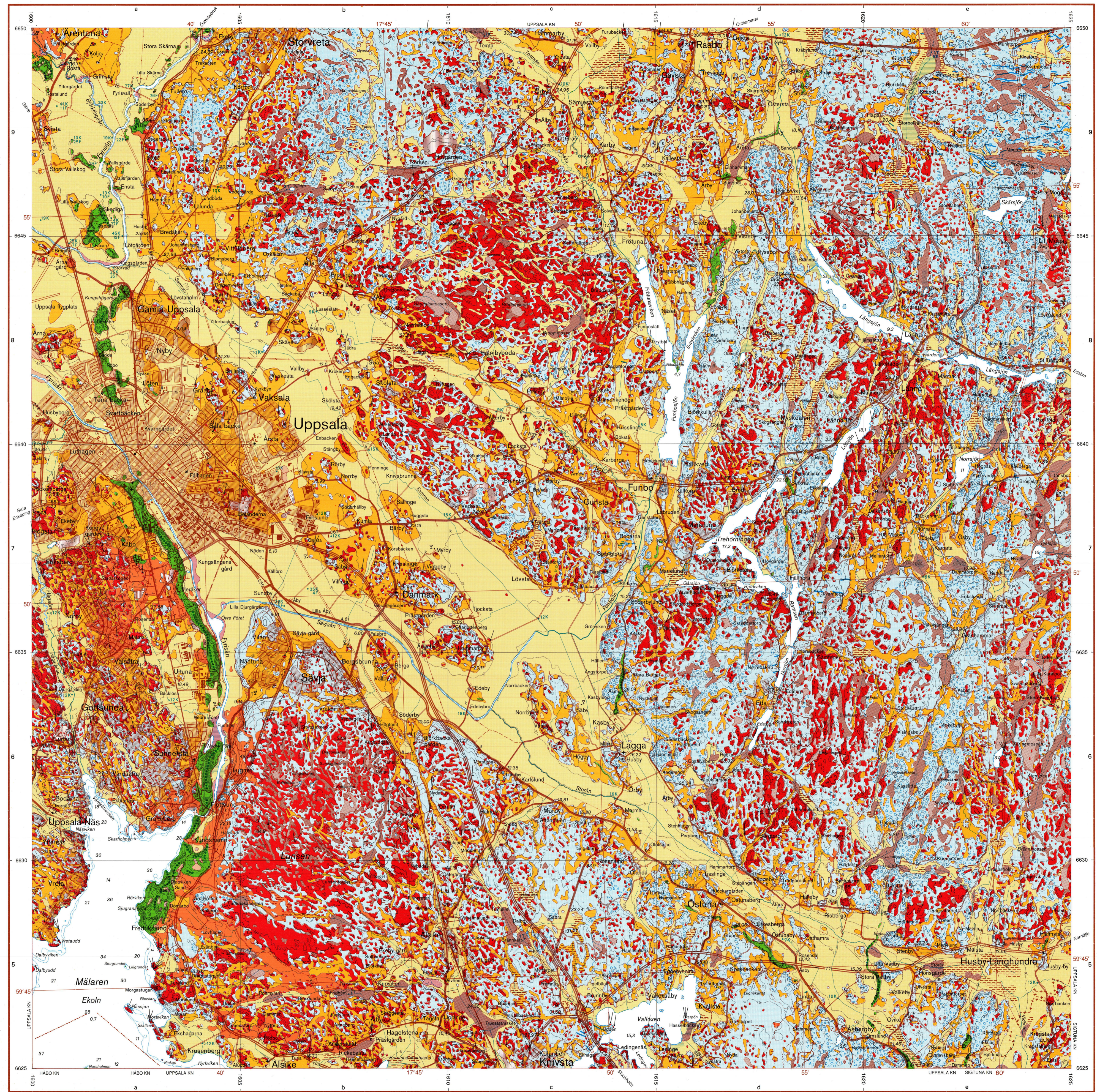
THE UPSALA ESKER AND THE MORPHOLOGY OF THE BEDROCK

I söder är åsen belägen på östra sidan av en djup sänka i Ekolns nordöstra del. Norr därom följer åsen däremot den västra sidan av en djup sprickdal mellan Flottund och Uppsala. Även åsavaniten mellan Uppsala och Gamla Uppsala intrar ett motsvarande läge.



SGU, Ah 5, 1983

SVERIGES GEOLOGISKA UNDERSÖKNING



Den geologiska karteringen har utförts åren 1983-1989 under ledning av Hans Möller.



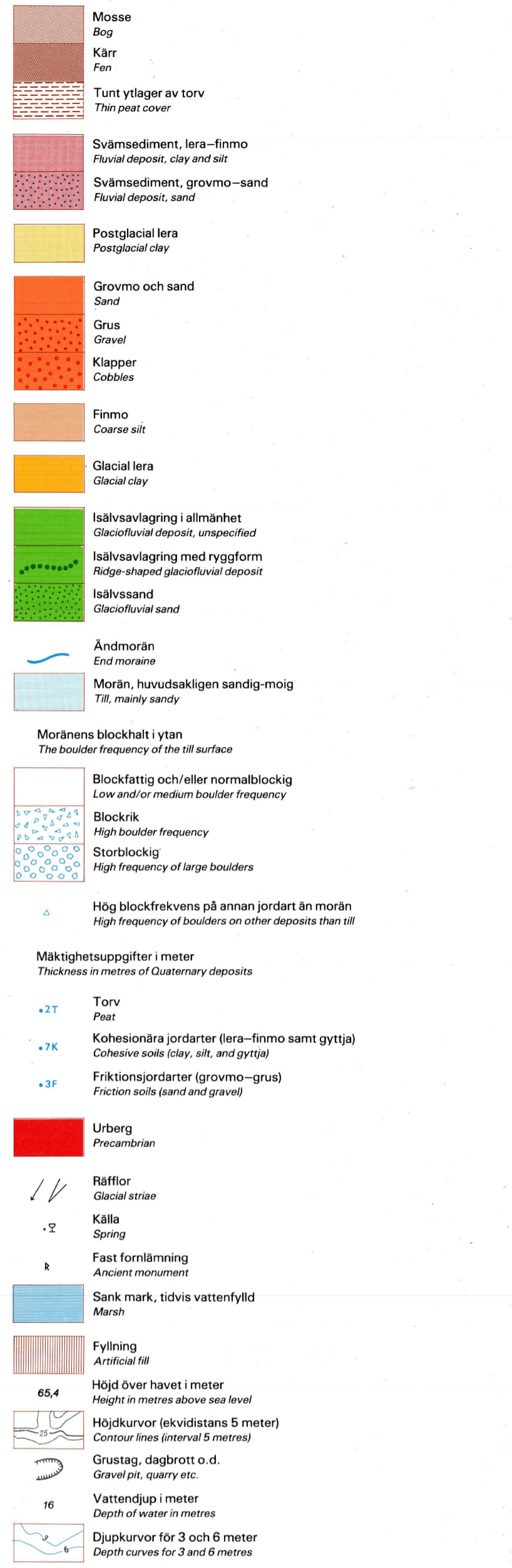
Huvudkontor: Box 670, 751 28 UPPSALA, 018 17 90 00
 Filialkontor: Kungsgatan 4, 411 19 GÖTEBORG, 031-17 66 80
 Klarastråtan 10, 220 20 LUND, 046-14 01 05

© Sveriges Geologiska Undersökning (SGU), 1992. Medgivande behövs från SGU för varje form av målfästgande eller återgivning av denna karta.

Skala 1:50 000

Topografiskt underlag, delvis reviderat, enligt avtal med Lantmäteriverket. Geografiska längden är räknad från Greenwich. Gauss' projektion.

Godkänt ur sekretesssynpunkt för spridning. Lantmäteriverket 1992-09-15. Printed in Sweden by MD Print, Uppsala 1993



Möräns blockhalt i ytan
 The boulder frequency of the till surface

Måktighetsuppgifter i meter
 Thickness in metres of Quaternary deposits

Höjd över havet i meter
 Height in metres above sea level

Höjdkurvor (ekvidistans 5 meter)
 Contour lines (interval 5 metres)

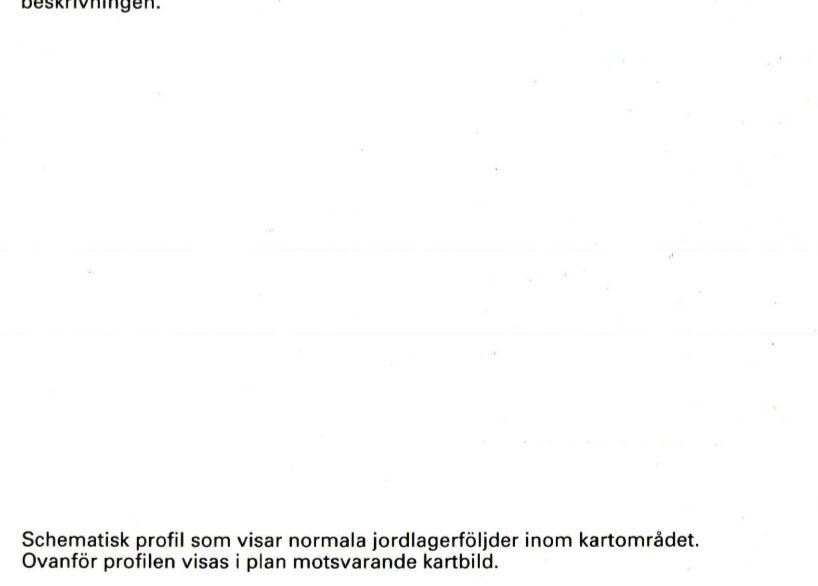
Grustag, dagrottrö o.d.
 Gravel outcrops etc.

Vattendjupa i meter
 Depth of water in metres

Djupkurvor för 3 och 6 meter
 Depth curves for 3 and 6 metres

TECKENFÖRKLARING TILL KARTAN
 Jordarterna är i teckenförklaringen grupperade efter bildningsått. De är i princip placerade så att en yngre jordartgrupp står ovanför en äldre. Inom varje grupp är, utan hänsyn tagen till ålder, den mest finkorniga jordarten placerad överst och den mest grovkorniga underst. De äldsta jordarterna - moränerna - visar normalt direkt på berg. Övriga jordarter underlagras antingen av berg eller ett eller flera äldre jordlager.

För utförligare definition av de geologiska beteckningarna hänvisas till kartbladsbeskrivningen.



Schematisk profil som visar normala jordlagerföljder inom kartområdet. Övanför profilen visas i plan motsvarande kartbild. Typical section through Quaternary deposit in the map area. The strip above depicts the corresponding plan view.