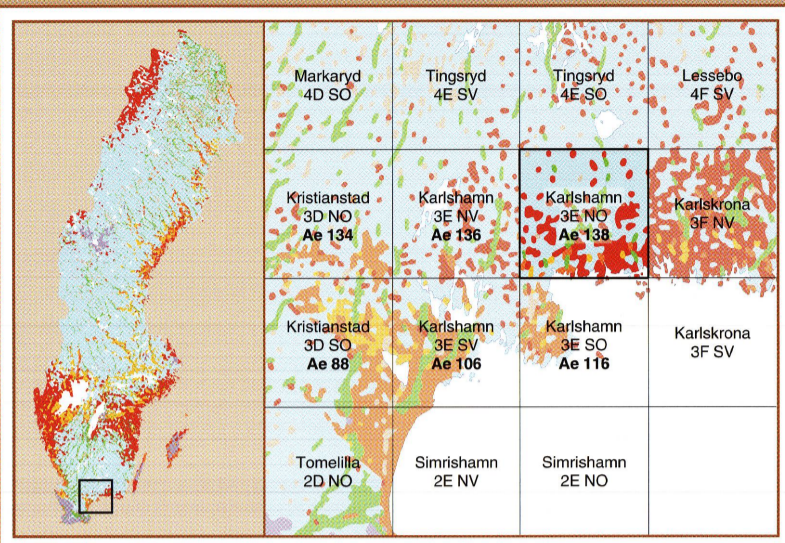


Jordartskartan 3E Karlshamn NO

Map of the Quaternary Deposits

Skala 1:50 000



2000

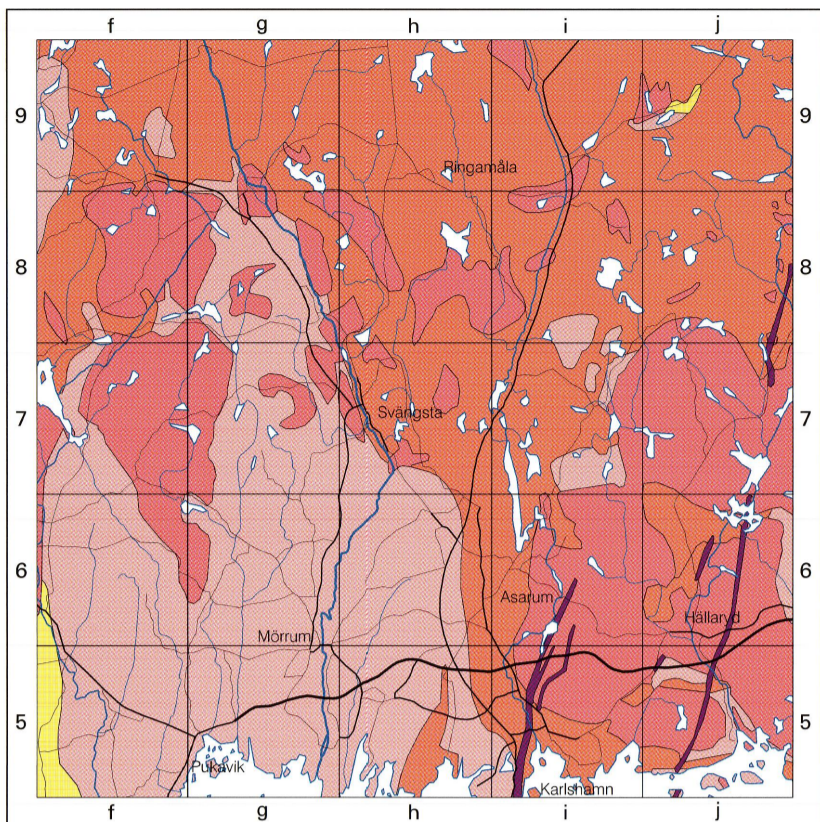
1. BERGGRUND BEDROCK

Den äldsta (ca 1700 miljoner år) berggrunden inom kartområdet utgörs av s.k. metavulkanit, en mycket tät, starkt förskifrad, mörkt grå bergart av vulkanisk ursprung. Den har ryolitisk sammansättning. Metavulkaniten övergår östret gradvis i finkorniga, rödgra gnejser med samlingsnamnet Blekinge kustgnejs.

I den nordöstra delen dominerar gnejsgiga, granitiska bergarter, s.k. gnejsgraniter. De är vanligen medelkorniga, gråvåda till grå.

Den yngsta delen av urberget (ca 1450 miljoner år) utgörs av graniter. Den till ytan dominerande är Karlshamnsgniten, en medel- till grovkornig, gråvåda till grå bergart med ögon av kalifaltspat. Spinkamålagraniten är medelkornig, gråvåda till grå, vanligen med rektangulära mikroklinlister. Båda har i allmänhet en något högre radioaktivitet än övriga bergarter i området. Gångar av mörk diabas i NNO-lig riktning förekommer i sydöstra delen av kartområdet.

Berggrundskartan är något förändrad efter SGU Af nr 154.

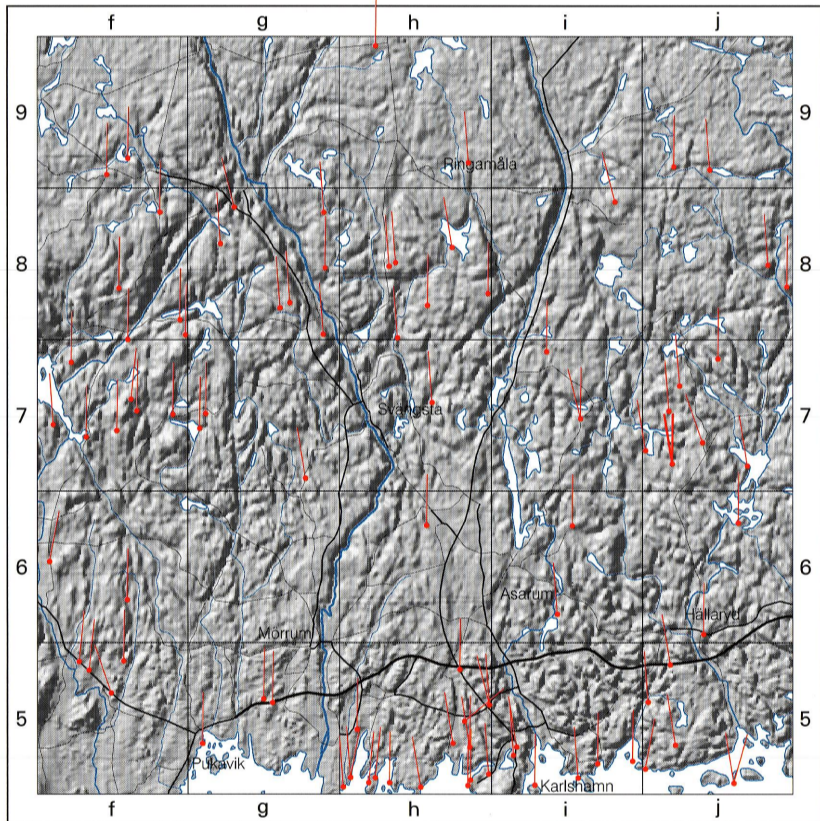


- Diabas Diabase
- Karlshamn- och Spinkamålagranit Karlshamn- and Spinkamåla granite
- Gnejsgranit Gneissic granite
- Gnejs (Blekinge kustgnejs) Coastal gneiss
- Metavulkanit Metavulcanite

2. TOPOGRAFI OCH RÄFFLOR TOPOGRAPHY AND STRIAE

Den topografiska skuggbilden baseras på Lantmäteriets digitala 50-m höjddatabas.

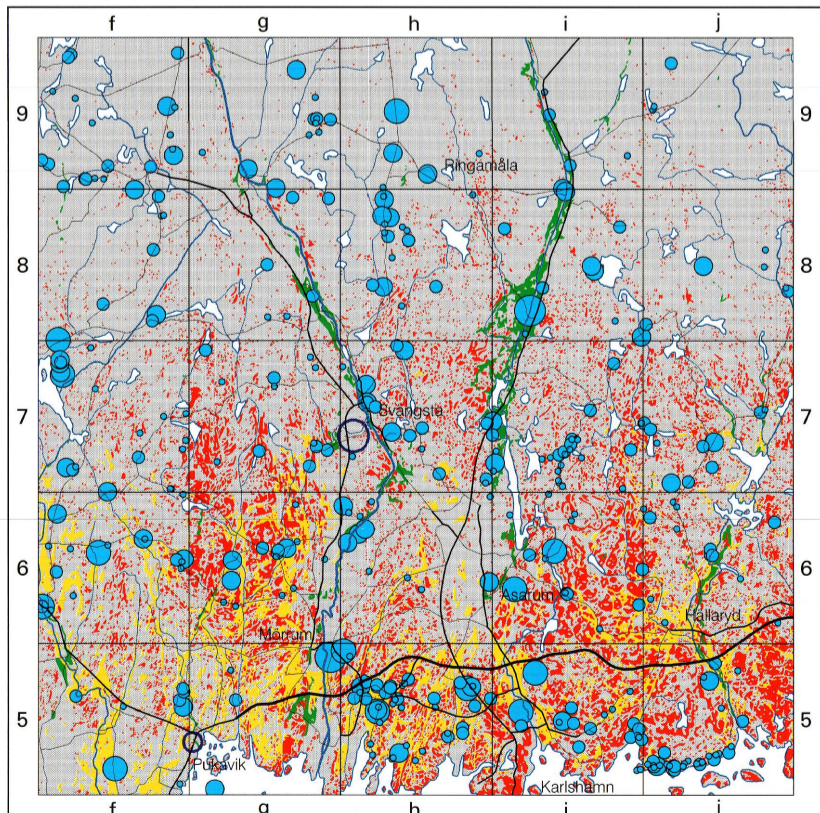
Räfflor bildades då landisen rörde sig över området. Block och stenar som fanns i isens undre del ropade berget. Räfflornas riktning visar att isen i nedsläpnings slutskede rörde sig över området från norr och i östra delen från NNW. På enstaka hållar finns spår efter äldre isreliefer från NNO och nordost.



- Räfflor Glacial striae

3. JORDJUP THICKNESS OF THE QUATERNARY DEPOSITS

Kartan visar jordjup (jordlagrens mäktighet) enligt ett urval av brunnsborningar. Borringar som visar större jordjup är vanligen knutna till sprickdalgångar i berggrunden.



- <2 meter
- 2-5 meter
- 5-10 meter
- 10-20 meter
- >20 meter
- Öfyllt blå symbol anger att bormingen ej nått berggrunden. Limited blue symbol means that the boring has not reached the bedrock.
- Isälvsavlagring Glaciofluvial deposit
- Finkorniga sediment Cohesive sediments
- Berg i dagen Bedrock at surface

KORTFATTAD BESKRIVNING AV JORDARTERNA

I det följande ges en mycket kortfattad beskrivning till jordartskartan 3E Karlshamn NO. En mera omfattande beskrivning av jordarterna utges separat.

JORDARTER SOM BILDATS AV LANDISEN ELLER DESS SMÅLTVATTEN (GLACIALA AVLAGRINGAR)

Större delen av de jordarter som idag täcker berggrunden bildades i slutet av den senaste istiden. Jordarterna bildades vid landisens randzon och i det smältvatten som frigjordes då isen smälte i området för ca 14 200 år sedan (enligt nyligen reviderad tidsskala).

Morän

Landisen tog upp och bearbetade lossbruna delar av berggrunden och äldre jordlager. Framför allt i samband med isens avsmältning avsattes materialet som en sorterad jordart, morän. Den avsattes dels under isen, dels i isens uppspruckna randzon. I områdets södra del är moränen tunn eller saknas helt. Ett tåkare morän täcke återfinns vanligen i områdets norra del, i somliga sprickdalgångar eller fördjupningar i berggrunden samt som läsesbildningar på sydöstra om enstaka bergshöjder.

Den normala moränen inom kartområdet domineras av sand (sandig morän). Endast ett fåtal områden med grusig morän finns. Inom kartområdet har moränen vanligen "normal" blockhalt i markytan. Områden med blockrik och storblockig morän förekommer dock, framför allt i områdets nordöstra och östra delar. Blockfattiga moränrytor förekommer endast i liten omfattning.

Isälvsavlagringar

Vid landisens avsmältning bildades smältvatten. Vattnet samlades i tunnlar och sprickor i isen och sökte sig mot stranden. Material som fanns i isen, alltifrån block till små lerpartiklar, transporterades och sorterades i vattnet. Isälvsavlagringar bildades när block, sten, grus och sand avsattes i isens hälligheter eller framför stranden. Isälvsarna mynnade i den s.k. Baltiska Isjön, se nedan.

De stora isälvsstråken har följt dalgångarna där Mörrumsån och Meån rinner. En stor del av isälvsavlagringarna utgörs av s.k. rullstensåsar uppbyggda huvudsakligen av grus och sten. Kring rullarna 40-50 m över havsytan förekommer dessutom utbredda avlagringar i form av fält och kullar bestående av huvudsakligen sand.

Glaciala finkorniga sediment

De minsta partiklarna som transporterades av isens smältvatten sedimenterades i lugnt vatten. Vanligen skedde detta på relativt stort avstånd från stranden. Inom kartområdet påträffas glaciala silt och lera på nivåer upp till ca 50 m över nuvarande havsytan. Glacial lera förekommer allmänt i sänkor, upp till ca 30 m över havsytan. Leran, som ibland är täckt av sand och silt, är vanligen bara ett fåtal meter mäktig och tunnare ut mot höjderna där den i allmänhet saknas. Den glaciala leran är i regel siltsad, varvig. Varvigheten har orsakats av årstidsbundna variationer i vattenföringen, och varven är s.k. årvax.

JORDARTER SOM BILDATS EFTER LANDISENS AVSMÄLTNING (POSTGLACIALA AVLAGRINGAR)

Då landisen smälte låg södra delen av kartområdet under den dåvarande Baltiska Isjöns vattenyta. Den högsta nivå vattenytan nådde, den s.k. högsta kustlinjen, är inom kartområdet belägen 55-65 m över nuvarande havsytan. Genom landhöjning och isjöens lagring fortlödes successivt allt större landområden. Jordarterna utsattes för erosion av vilgorna, s.k. svältning, varvid materialet rundades, sorterades och avsattes som nya jordarter i strandzonen. Framför allt sand, men även klapper, grus och silt har på så sätt avlagrats över stora ytor på lägre nivåer än högsta kustlinjen. Deltvis skedde detta i form av strandvallar. På djupare, lugnare vatten avsattes postglacial lera. Denna, som vanligen är mycket tunn, har på kartan inte skiljts ut från den glaciala leran. Vid en senare vattenståndshöjning, den s.k. Littorinatransgressionen, avsattes på nytt sand, grus och klapper upp till nivåer 8-10 m över nuvarande havsytan.

Torr och gyttja har bildats och fyllt ut f.d. sjöar och havsvikar genom att rester av döda organismer har ansamlats.

Svallsediment

Klapper och grus förekommer i liten utsträckning, främst i anslutning till Rysberget på nivåerna 20-55 m över havsytan. Sand och silt täcker stora arealer på lägre liggande mark. Silt redovisas på kartan som en jordart tillsammans med glacial silt. Svallsedimentens mäktighet överstiger sällan 3 m.

Svåmsediment

Svåmsediment fyller ut lågmarken utmed bäckar och åar. Sedimenten varierar kraftigt i korntorleksammansättning, från sten till ler och innehåller en varierande mängd organiskt material.

Torr

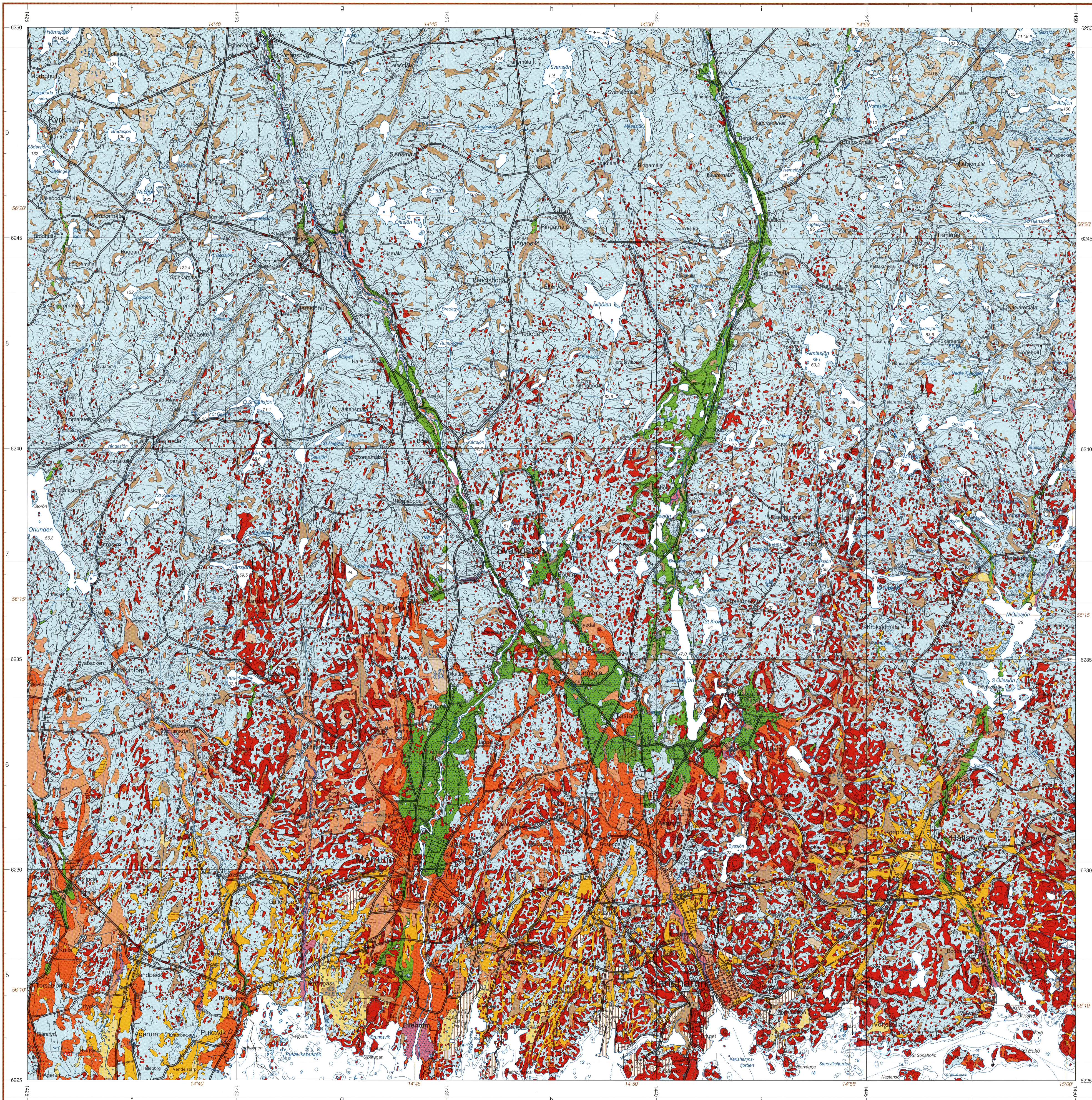
Torrjordarter bildades, och bildas långsamt fortfarande, genom att tidigare sjöar helt eller delvis fyllts med organiskt material och växt igen, eller genom att fast mark försumpats.

Kartområdets torrmarker är i huvudsak igenväxta sjöar och domineras av lövkärr. Mossar förekommer rikligt i områdets nordvästra del.

Gyttja och gyttjelera förekommer framför allt i genom landhöjning fortlagda havsvikar i kartområdets sydöstra delar. Dessa jordarter består av formutnade växt- och djurrester samt ler- och humuspartiklar.

JORDARTSANALYSER

I samband med kartläggningen har tagits prover av olika jordarter. Ett flertal analyser har gjorts på provna, bl.a. har korntorleksammansättning, buffert-%, pH, kalkhalt och lermineralinnehåll bestämts. Analysresultaten presenteras i den separata beskrivningen.



TECKENFÖRKLARING TILL KARTAN

Jordarterna är i teckenförklaringen grupperade efter bildningsått. De är i princip placerade så att en yngre jordartsgrupp står ovanför en äldre. Mönster utan ram, t.ex. för tunnt yttlager av torr, redovisas i kombination med jordartsbeteckning. Inom varje grupp är, utan hänsyn tagen till ålder, den mest finkorniga jordarten placerad överst och den mest grovkorniga underst. De äldsta jordarterna — moränerna — visar normalt direkt på berg. Övriga jordarter underlagras antingen av berg eller ett eller flera äldre jordlager.

- Mosse Bog
- Kärr fen
- Gytja Gyttja
- Tunt yttlager av torr Thin peat cover
- Svåmsediment, lera och silt Young fluvial clay and silt
- Svåmsediment, sand Young fluvial sand
- Svåmsediment, grus Young fluvial gravel
- Gyttjlera Gyttja clay
- Postglacial finsand Postglacial fine sand
- Postglacial sand Postglacial sand
- Postglacialt grus Postglacial gravel
- Klapper Shingle
- Silt silt
- Glacial lera Glacial clay
- Isälvsediment i allmänhet Glaciofluvial sediments, unspecified
- Isälvsand Glaciofluvial sand
- Isälvsavlagring med ryggform Ridge-shaped glaciofluvial deposit
- Morän, sandig Till, sandy
- Morän, grusig Till, gravelly

Moränens blockhalt i ytan The boulder frequency of the till surface

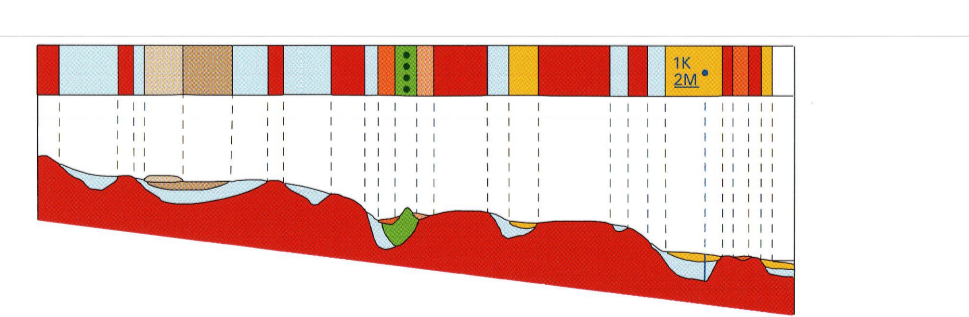
- Normalblockiga moränrytor redovisas utan mönster för blockhalt Till surfaces with intermediate boulder frequency have no superimposed boulder pattern
- Blockhalt Low boulder frequency
- Blockrik High boulder frequency
- Storblockig High frequency of large boulders
- Moränrygg Moraine ridge
- Enstaka stora block Isolated large boulders
- Blockdjup Boulder deposit
- Blocktäcka Boulder depression

Mäktighetsuppgifter i meter Thickness in metres of Quaternary deposits

- 3T Torr Peat
- 4K Kohesionsjordarter (lera, silt och gyttja) Cohesive sediments (clay, silt and gyttja)
- 2F Friktionsjordarter (sand och grus) Non-cohesive sediments (sand and gravel)
- 1M Morän Till
- 2 Mäktighet av ej specificerad lagerföljd Thickness of unspecified sequence
- 2M Understruken uppgift innebär att bormingen nått berggrunden Underlining means that the boring has reached the bedrock

- Sedimentär berggrund Sedimentary bedrock
- Urberg Precambrian
- Kaolin Kaolin
- Räfflor Glacial striae
- Jättegyttja Peat
- Fyllning Artificial fill
- Gruslag, dagbrott o.d. Gravel pit, quarry etc.

Schematisk profil som visar normala jordlagerföljder inom kartområdet. Övanför profilen visas i plan motsvarande kartbild. Typical section through Quaternary deposits in the map area. The strip above depicts the corresponding plan view.



Den geologiska karteringen har utförts 1994-1995 under ledning av Magnus Persson. Kartans geologiska information finns digitalt lagrad vid SGU.

Referens till kartan: Persson, M., 2000. Jordartskartan 3E Karlshamn NO skala 1:50 000, Sveriges geologiska undersökning. Ae 138. Reference to the map: Persson, M., 2000. Map of the Quaternary Deposits 3E Karlshamn NO, scale 1:50 000, Sveriges geologiska undersökning. Ae 138.

ISSN 0586-1535

Topografiskt underlag: Urval ur det topografiska bladet 3E Karlshamn NO 1:50 000, delvis reviderad, med medelvärden från Lantmäteriet. Geografiska längden är ränsad från Greenwich. Gauss-projektion. Godkänd från sekretessupplynket för spridning. Lantmäteriet 1996-10-30.

Tyck: Ljunglöfstragen Örebro 2000



Skala 1:50 000