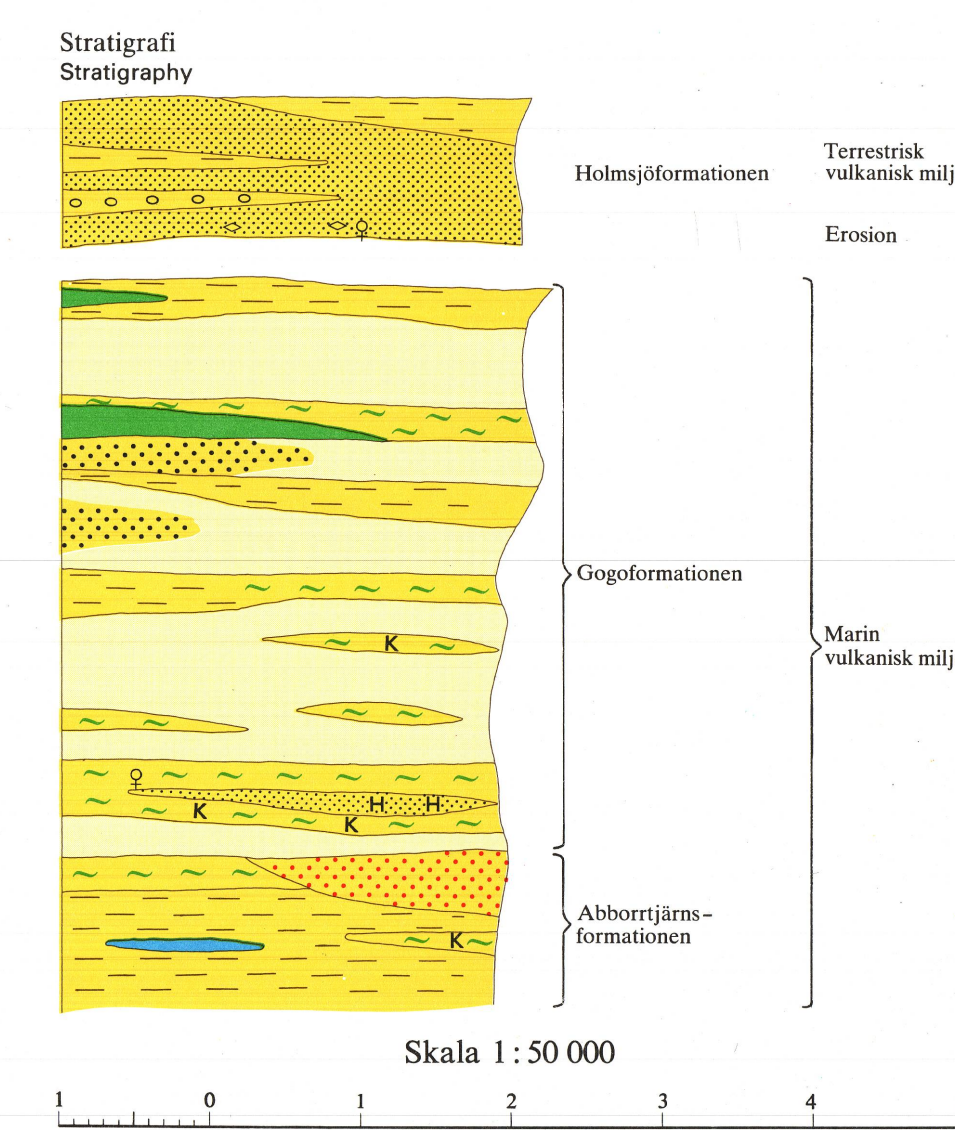


- Observerad yta av blottat berg
Observed area of outcrop
- ♂ Gruva med järnmalm
Mine, iron ore
- ♀ Skärning på sulfidmalm
Small excavation, sulphides
- ▽ Stenbrott, kv = kvarts
Quarry, kv = quartz
- ↘ Stänglighet med gradtal för stupning
Lineation, plunge in degrees
- ↖ Veckaxel med gradtal för stupning
Fold axis, plunge in degrees
- ↗ Skiffrihet med gradtal för stupning
Foliation, dip in degrees
- ↖ Skiffrihet med vertikal stupning
Foliation, dip vertical
- ↗ Skiffrihet med angiven stupningsriktning
Foliation, direction of dip indicated
- ↖ Skiffrihet med okänd eller starkt varierande stupning
Foliation, dip unknown or highly variable
- ↗ Lagerföljd. Pilen pekar mot yngre skikt
Way-up determination. Younger beds in direction of arrow
- ✕ Lagring eller bergartskontakt, horisontell
Bedding or rock contact, horizontal
- ↖ Lagring med gradtal för stupning
Bedding, dip in degrees
- ↗ Lagring med angiven stupningsriktning
Bedding, direction of dip indicated
- ▭ Diabas
Dolerite
- ▭ Förkastning
Fault
- ▭ Inneslutningar av ospecificerade bergarter
Inclusions of unspecified rocks
- ▭ KvB KvB
Kvartslätt breccia (t.v.), do in small zones (l.h.)
Breccia cemented by quartz (left), do in narrow zones (right)
- ▭ Granit, röd, fin- till medelkornig, massformig (t.v.). Granit i gångar och små massiv (l.h.)
Granite, red, fine- to medium-grained, massive (left). Granite, dikes and small massifs (right)
- ▭ P
Pegmatit (t.v.), do mycket grov (l.h.)
Pegmatite (left), do very coarse-grained (right)
- ▭ Migmatisering (t.v.). Pegmatit i gångar (t.h.)
Migmatization (left). Dikes of pegmatite (right)
- ▭ Granodiorit, rödlätt till grå, gnejsig (t.v.). Granit, rödgrå, gnejsig (t.h.)
Granodiorite, reddish to grey, gneissose (left). Granite, reddish grey, gneissose (right)
- ▭ Granodiorit-granit, gnejsig, ögonförande (t.v.). Tonalit, gnejsig (t.h.)
Granodiorite-granite, gneissose, with microcline augen (left). Tonalite, gneissose (right)
- ▭ Metabasit
Metabasite
- ▭ Metavulkanit, sur (leptit), röd till gråbröd, porfyrisk
Metavolcanite, acid, reddish, porphyritic
- ▭ H
Metavulkanit (leptit och hälleflinta), sur, tät, kalirik
Metavolcanite, acid, very fine-grained, potassic
- ▭ Rundade fragment i sur metavulkanit
Rounded fragments in acid metavolcanics
- ▭ Vulkanisk fragmentbergart i allmänhet
Volcanic breccia in general
- ▭ Metavulkanit, sur, kalirik (kalileptit), vanligen porfyrisk
Metavolcanite, rhyolitic, potassic, usually porphyritic
- ▭ Glimmerkvartsit, vulkaniskt metasomatisk
Mica quartzite, volcanic, metasomatic
- ▭ Metavulkanit, sur, natronrik (natronleptit), vanligen porfyrisk
Metavolcanite, rhyolitic, sodic, usually porphyritic
- ▭ Urkalksten eller marmor (t.v.), do i tunna lager (t.h.)
Crystalline limestone, marble (left), do as thin layers (right)
- ▭ Metavulkanit, sur (leptit), skiktad, med skarnådror och järnmalm
Metavolcanite, acid, bedded, with intercalations of skarn and iron ore
- ▭ Metavulkanit, sur (leptit), skiktad
Metavolcanite, acid, bedded
- ▭ Metavulkanit, sur, i allmänhet (leptit)
Metavolcanite, acid, unspecified
- Profil
Section



Topografiskt underlag enligt avtal med Lantmäteriverket: Topografiska kartan över Sverige 11 F LINDESBERG NO 1964 och 1965, delvis reviderad. Geografiska längden är räknad från Greenwich. Gauss' projection. Godkänd ur sekretessynpunkt för spridning. Lantmäteriverket 1982-10-20

Den geologiska karteringen har utförts åren 1975-1978 under ledning av Mati Ambros.