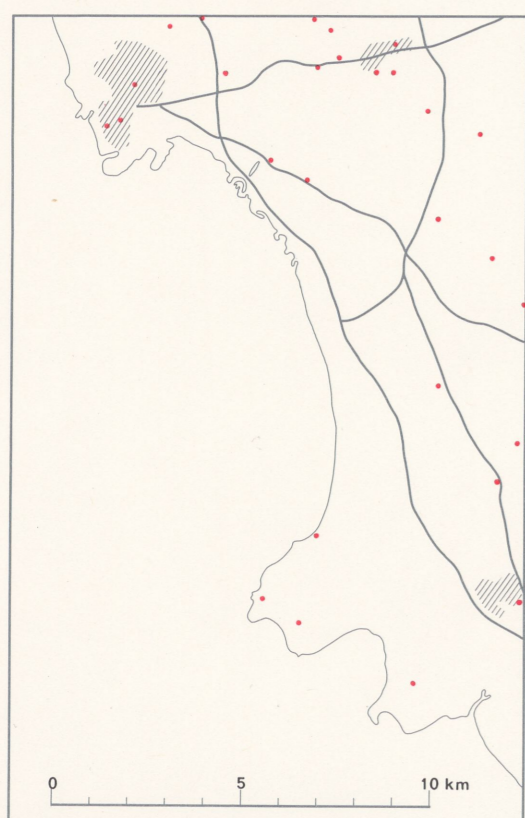
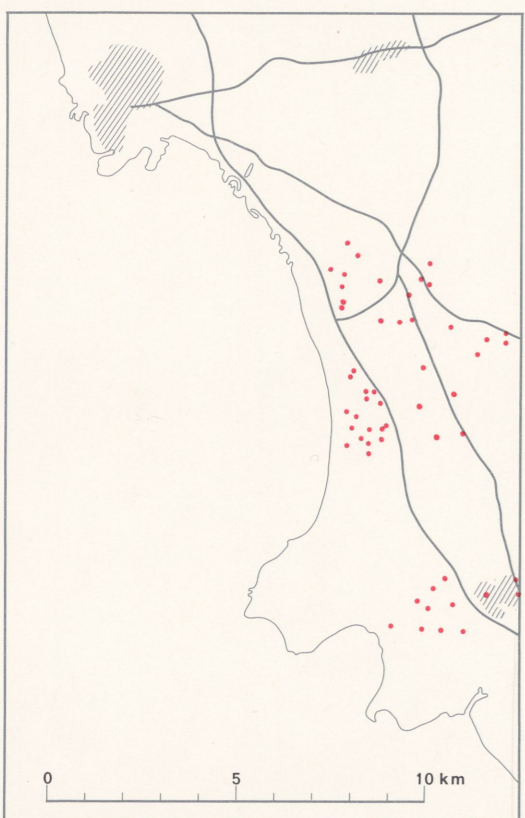




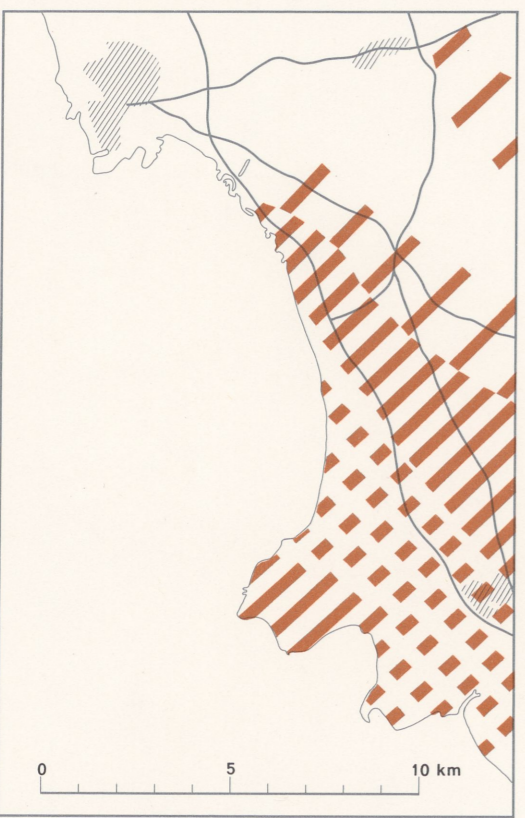
Observationer av berggrunden i borrhål
Observations of the bedrock in boreholes



Observationer av grundvattennivån i berggrunden och Alnarpsedimenten
Observations of the groundwater level in the bedrock and the Alnarp sediments



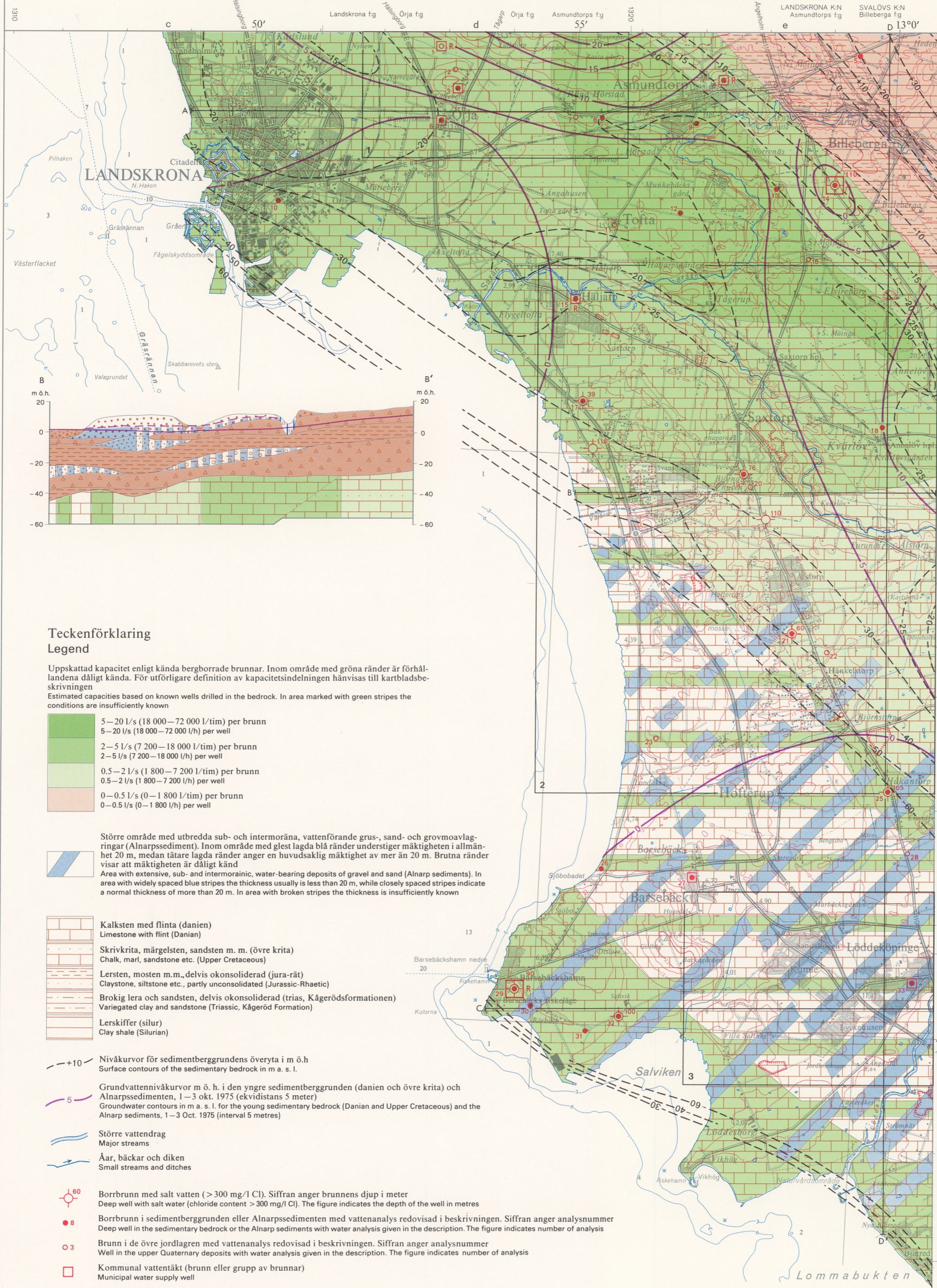
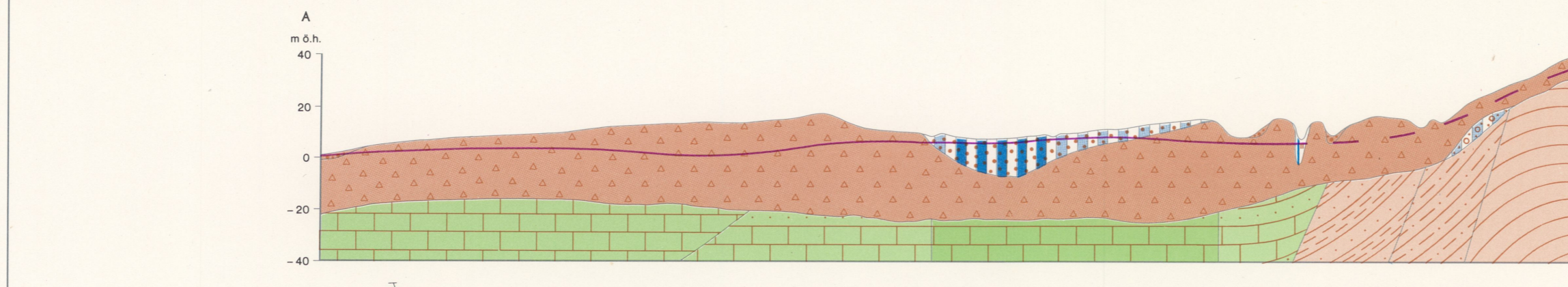
Observationer av grundvattennivån i de större isälvsväringarna
Observations of the groundwater level in the major glaciofluvial deposits



Område med stor risk för förekomst av salt vatten (> 300 mg/l Cl) 0–25 m under berggrundens övertya
Area with great risk of yielding salt water (chloride content > 300 mg/l Cl) 0–25 m below the surface of the bedrock

Område med stor risk för förekomst av salt vatten (> 300 mg/l Cl) 25–100 m under berggrundens övertya
Area with great risk of yielding salt water (chloride content > 300 mg/l Cl) 25–100 m below the surface of the bedrock

Brutna linjer anger osäkra förhållanden
Broken stripes mark uncertain conditions



Teckenförklaring
Legend

Uppskattad kapacitet enligt kända bergborrade brunnar. Inom område med gröna ränder är förhållandena dåligt kända. För utförligare definition av kapacitetsindelningen hänvisas till kartbladsbeskrivningen
Estimated capacities based on known wells drilled in the bedrock. In area marked with green stripes the conditions are insufficiently known

- 5–20 l/s (18 000–72 000 l/tim) per brunn
5–20 l/s (18 000–72 000 l/h) per well
- 2–5 l/s (7 200–18 000 l/tim) per brunn
2–5 l/s (7 200–18 000 l/h) per well
- 0.5–2 l/s (1 800–7 200 l/tim) per brunn
0.5–2 l/s (1 800–7 200 l/h) per well
- 0–0.5 l/s (0–1 800 l/tim) per brunn
0–0.5 l/s (0–1 800 l/h) per well

Större område med utbredda sub- och intermoräna, vattenförande grus-, sand- och grovmoavlagringar (Alnarpsediment). Inom område med gles lagda blå ränder understöjer maktigheten i allmänhet 20 m, medan tätare lagda ränder anger en huvudsaklig maktighet av mer än 20 m. Brutna ränder visar att maktigheten är dåligt känd
Area with extensive, sub- and intermoraine, water-bearing deposits of gravel and sand (Alnarp sediments). In area with widely spaced blue stripes the thickness usually is less than 20 m, while closely spaced stripes indicate a normal thickness of more than 20 m. In area with broken stripes the thickness is insufficiently known

- Kalksten med flinta (danien)
Limestone with flint (Danian)
- Skrivkrita, mägersten, sandsten m. m. (övre krita)
Chalk, marl, sandstone etc. (Upper Cretaceous)
- Lersten, slottsten m. m. delvis okonsoliderad (jura-rät)
Claystone, siltstone etc., partly unconsolidated (Jurassic-Rhaetic)
- Brokig lera och sandsten, delvis okonsoliderad (trias, Kägerödsformationen)
Variegated clay and sandstone (Triassic, Kägeröd Formation)
- Lerskiffer (silur)
Clay shale (Silurian)

+10 Nivåkurvor för sedimentberggrundens övertya i m ö. h.
Surface contours of the sedimentary bedrock in m a. s. l.

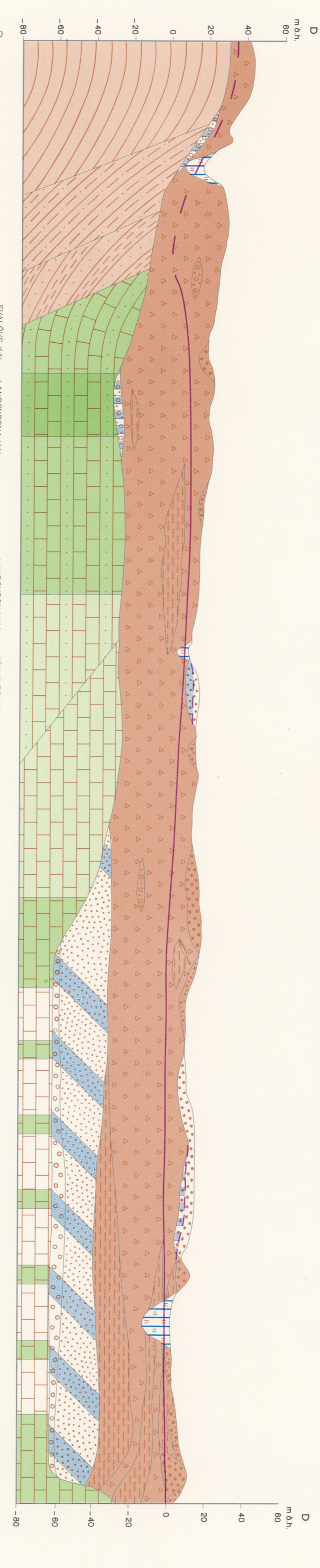
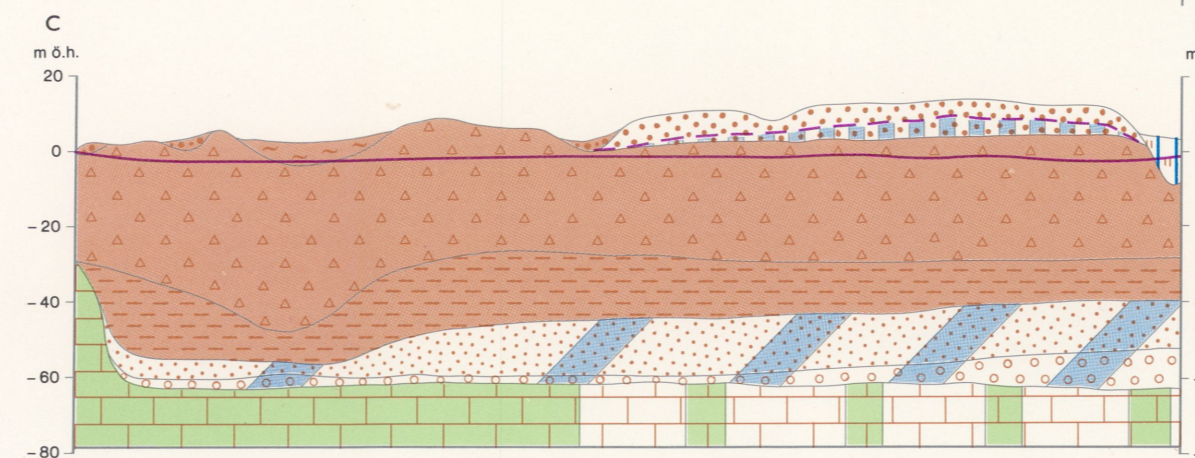
Grundvattennivåkurvor m ö. h. i den yngre sedimentberggrundens (danien och övre krita) och Alnarpsedimenten, 1–3 okt. 1975 (ekvidistans 5 meter)
Groundwater contours in m a. s. l. for the young sedimentary bedrock (Danian and Upper Cretaceous) and the Alnarp sediments, 1–3 Oct. 1975 (interval 5 metres)

Större vattendrag
Major streams

Åar, bäckar och diken
Small streams and ditches

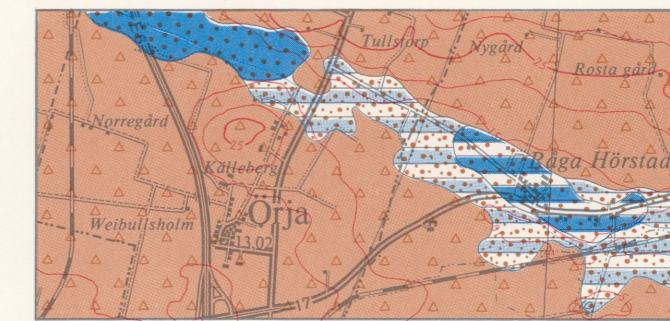
- 60 Borrborrhull med salt vatten (> 300 mg/l Cl). Siffran anger brunnens djup i meter
Deep well with salt water (chloride content > 300 mg/l Cl). The figure indicates the depth of the well in metres
- 8 Borrborrhull i sedimentberggrunden eller Alnarpsedimenten med vattenanalys redovisad i beskrivningen. Siffran anger analysnummer
Deep well in the sedimentary bedrock or the Alnarp sediments with water analysis given in the description. The figure indicates number of analysis
- 3 Brunn i de övre jordlagren med vattenanalys redovisad i beskrivningen. Siffran anger analysnummer
Well in the upper Quaternary deposits with water analysis given in the description. The figure indicates number of analysis
- Kommunal vattentäkt (brunn eller grupp av brunnar)
Municipal water supply well
- Kommunal reservvattentäkt (brunn eller grupp av brunnar)
Municipal water supply well, reserve for emergency

- A A' Profil
Section
- 1 Gräns för specialkarta
Limit of special map
- 10,2 Höjd över havet i meter
Height in metres above sea level
- Höjdkurvor (ekvidistans 5 meter)
Contour lines (interval 5 metres)
- 4 Vattendjup i meter
Depth of water in metres
- Djupkurvor för 3 och 6 meter
Depth curves for 3 and 6 metres

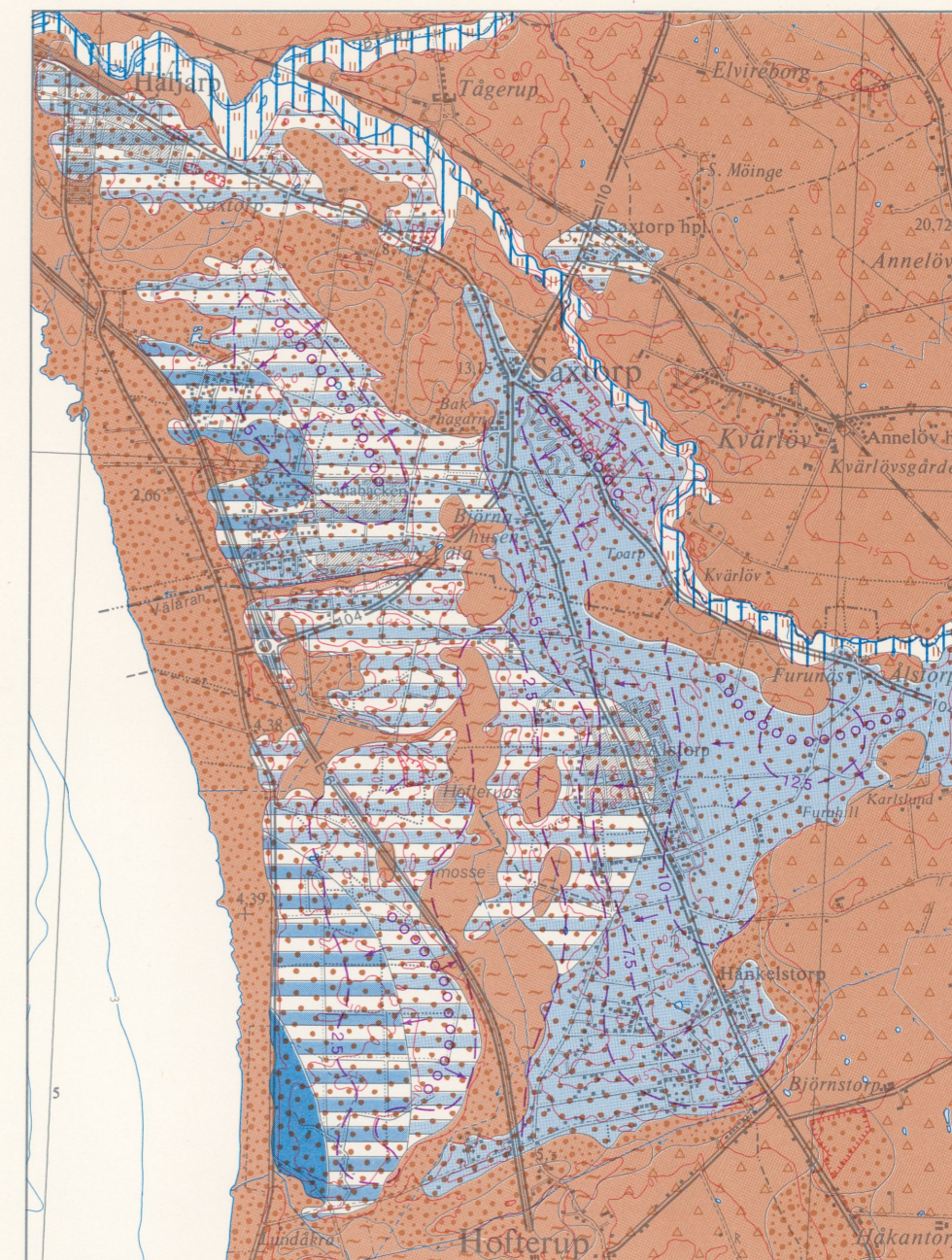


Jordarternas utbredning i huvudsak enligt jordartskartan Malmö NV, SGU ser. Ae nr 27
For utörligare definition av de hydrogeologiska beteckningarna hänvisas till kartbladsbeskrivningen
Den hydrogeologiska karteringen har utförts åren 1975–1976 under ledning av Öve Gustafsson.

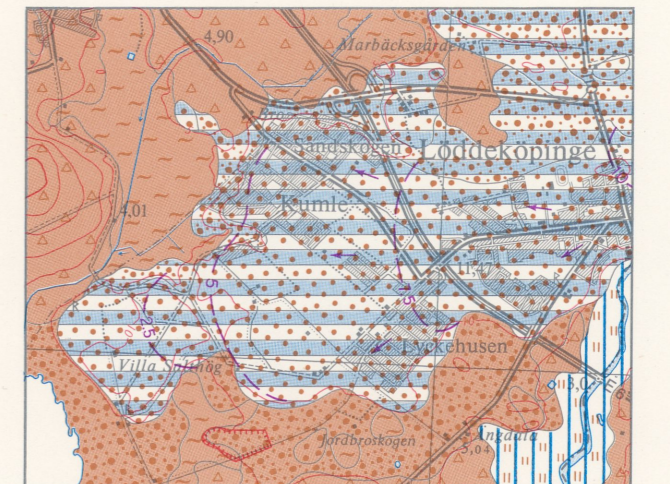
Specialkarta 1



Specialkarta 2



Specialkarta 3



Särskilda beteckningar på specialkartorna och profilerna
Additional symbols on the special maps and the sections

Bedömda uttagsmöjligheter i jordlagren, dock ej i Alnarpsedimentens grovkorniga delar. Inom områden med blå ränder är förhållandena dåligt kända
Estimated exploitation potential in the Quaternary deposits excluding the coarse-grained parts of the Alnarp sediments. In areas with blue stripes the conditions are insufficiently known

- 5–10 l/s (18 000–36 000 l/tim) per brunn
5–10 l/s (18 000–36 000 l/h) per well
- 2–5 l/s (7 200–18 000 l/tim) per brunn
2–5 l/s (7 200–18 000 l/h) per well
- 0–2 l/s (0–7 200 l/tim) per brunn
0–2 l/s (0–7 200 l/h) per well
- 1 huvudsak begränsade eller dåliga uttagsmöjligheter
Mainly limited or poor exploitation potential
- Mycket varierande uttagsmöjligheter, 0–15 l/s (0–54 000 l/tim) per brunn
Very varying exploitation potential, 0–15 l/s (0–54 000 l/h) per well

- Torvlager
Peat
- Svåmsediment (lera – sand). Maktighet vanligen 5–15 m
Fluvial deposits (clay – sand). Thickness usually 5–15 m
- Svålsediment (huvudsakligen grovmo och sand) med över 2 m maktighet
Beach deposits (mainly sand), thickness more than 2 m
- Isälvsväring (huvudsakligen sand)
Glaciofluvial deposit (mainly sand)
- Morän (övervägande moränler och lerig morän)
Till (mainly clay till and clayey till)

- Sub- och intermoräna sediment (profiler)
Sub- and intermoraine sediments (sections)
- Lera, mjålla och finmo
Clay and silt
- Grovmo
Fine sand
- Sand och grus
Sand and gravel

- Grundvattens trycknivå i yngre sed. berggrund och Alnarpsed., 1–3 okt. 1975 (profiler)
Piezometric surface in young sedimentary bedrock and Alnarp sediments, 1–3 Oct. 1975 (sections)
- Grundvattennivåkurvor m ö. h. i de större isälvsväringarna, 1–3 okt. 1975 (specialkarta)
Groundwater contours m a. s. l. in the major glaciofluvial deposits, 1–3 Oct. 1975 (special maps)
- Grundvattennivå i de större isälvsväringarna, 1–3 okt. 1975 (profiler)
Groundwater level in the major glaciofluvial deposits, 1–3 Oct. 1975 (sections)
- Grundvattendelare i de större isälvsväringarna (endast lokalt angiven)
Groundwater divide in the major glaciofluvial deposits (marked only locally)
- Grundvattens huvudrörelseriktning i de större isälvsväringarna
Direction of groundwater flow in the major glaciofluvial deposits
- Jordtäkt
Pit

Övriga beteckningar överensstämmer med kartans
Other symbols are the same as on the map

