

- Yngsta granit och pegmatit, gångar\*  
Youngest granite and pegmatite, veins\*
  - Yngsta granit, medel-finkornig, grå/rödgrå-röd\*  
Youngest granite, medium-to fine-grained, grey/reddish grey to red\*
  - Postkinematisk porfyrisk granit av Revsundstyp  
Post-orogenic porphyritic granite comparable to Revsund Granite
  - Senkinematisk granit, medel-finkornig, gråvit-rödgrå-röd  
Late-orogenic granite, medium-to fine-grained, light grey to grey/reddish grey to red
  - Senkinematisk granit, porfyrisk/Senkinematisk pegmatit med apitgranit och apit  
Late-orogenic granite, porphyritic/Late-orogenic pegmatite with apilitic granite and apilite
  - Mer eller mindre raka, överskärande gångar eller småmassiv av granit, pegmatit och apit (granit)  
Virtually straight, crosscutting dykes or minor massifs of granite, pegmatite and apilite (granite)
  - Gångar och/eller körtlar av kvarts eller silicifierad  
Veins and/or segregations of quartz or zones of silicification
  - Ådgernejsomvandling/stark migmatisering (Schollenmigmatit m m)  
Veined gneiss/Strong migmatization (Flat migmatite etc.)
  - Synkinematisk granit-tonalit/omkristalliserad till nästan utan förskifning  
Synorogenic granite-tonalite/recrystallized without foliation
  - Gångar och småmassiv av synkinematisk granit-tonalit  
Dykes and minor massifs of synorogenic granite-tonalite
  - Gabbroid intrusion  
Gabbro intrusion
  - Ultrabask intrusion/gångar och småmassiv av ultrabaskiska intrusioner  
Ultrabasic intrusion/Dykes and minor ultrabasic intrusions
  - Lagrad zon/ultrabaskit cumulat, inom gabbroid intrusion\*  
Layered zone/Ultrabasic cumulate, within gabbro intrusion\*
  - Basisk metavulkanit eller amfibolit av osäker härkomst, jämnkornig eller ospecifierad  
Basic metavolcanite or amphibolite of uncertain origin, even-grained or unspecified
  - Pillowlava i basisk metavulkanit/Skiktad (tuff eller tuffartad) basisk metavulkanit eller amfibolit  
Pillow lava in basic metavolcanite/Layered basic metavolcanite or amphibolite (tuff or tuffite)
  - Ultrabaskit metavulkanit, ospecifierad/Vulkanisk breccia eller konglomerat i ultrabaskit metavulkanit  
Ultrabasic metavolcanite, unspecified/Volcanic breccia or conglomerate in ultrabasic metavolcanite
  - Tunna skivor eller skikt av basiska metavulkaniter (amfiboliter) i andra ybergarter  
Thin sheets of basic metavolcanite or amphibolite in other supracrustal rocks
  - Starkt förskarnad kalksten (granat-diopsidskarn)\*  
Limestone altered to garnet-diopside skarn\*
  - Starkt rekrystaliserad chert eller metaareniter av ortokvartsit – eller fältspat-kvartsittyp med helt eller delvis utsuddade klastiska strukturdrag  
Strongly recrystallized chert or metasandstone of quartz arenite or feldspathic sandstone type with strongly to weakly deformed clastic grains
  - Hornfelsomvandlade metasediment\*  
Hornfelsed metasediment\*
  - Gnejsomvandlade sediment av gråvacka – eller argillittyp  
Sedimentary gneiss – metagreywacke or meta-argillite
  - Metagråvacka\*  
Metagreywacke\*
  - Grafit- och/eller sulfidförande horisonter i gnejsomvandlade sediment, huvudsakligen tolkade efter geofysiska flygmätningar  
Graphitic and/or sulphide-bearing horizons within sedimentary gneiss, mostly interpreted from geophysical data
  - Mikroklinögon i ybergarter och synkinematiska intrusioner  
Microcline megacrysts in supracrustal rocks and synorogenic intrusions
  - Granat i ybergarter/Cordierit i ybergarter  
Garnet in supracrustal rocks/Cordierite in supracrustal rocks
  - Inneslutningar av äldre bergarter i intrusivbergarter och fragment (skivor) i gnejsomvandlade metasediment  
Xenoliths in intrusions and fragments in sedimentary gneiss
  - Grafit- och/eller sulfidförande inneslutningar i intrusivbergarter\*  
Graphitic and/or sulphide-bearing xenoliths in intrusions\*
  - Ni-Cu-förekomst med uppskattat tonnage  
Ni-Cu mineralization with estimated tonnage
  - Nedlagt kvartsbrott\*  
Abandoned quartz quarry\*
  - Veckaxel med gradtal för stupning/ – horisontell/ – vertikal  
Fold axis, plunge in degrees/ – horizontal/ – vertical
  - Stånglighet med gradtal för stupning/ – horisontell/ – vertikal  
Lineation, plunge in degrees/ – horizontal/ – vertical
  - Lagring med gradtal för stupning/ – horisontell/ – brant och vertikal  
Layering, dip in degrees/ – horizontal/ – steep and vertical
  - Förskifning eller gnejsbandning med gradtal för stupning/ – horisontell/ – brant och vertikal  
Schistosity or gneissosity, dip in degrees/ – horizontal/ – steep and vertical
  - Geofysiskt bestämd strykning och stupning  
Dip and strike determined from geophysical data
  - Förkastning  
Fault
  - Antiform/Synform  
Antiform/Synform
  - Borrhål  
Drillhole
  - Häll  
Outcrop
  - Lokalt block  
Local boulder
- \* Förekommer ej på detta kartblad  
\* Not on this map sheet

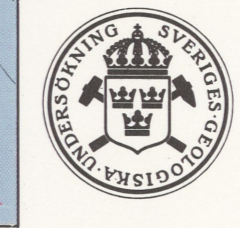
## 21J VINDELN NO

BERGGRUNDSKARTA

KARTBLAD 21 J 5-9, f-j

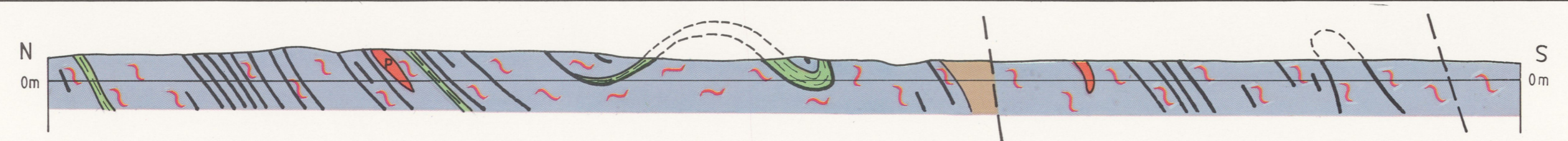
SGU Ser. Ai nr 10

SKALA 1:50000



SGU BERGGRUNDSBYRÅN 1986

Topografiskt underlag enligt avtal med Lantmäteriverket.  
Geografiska längden är räknad från Greenwich, Gauss' projektion.  
Godkänd ur sekretessynpunkt för spridning.  
Lantmäteriverket 1986-04-28.



Den geologiska karteringen har utförts åren 1983-1985 under ledning av Gunnar Nilsson. Geofysisk tolkning enligt Leif Kero.