

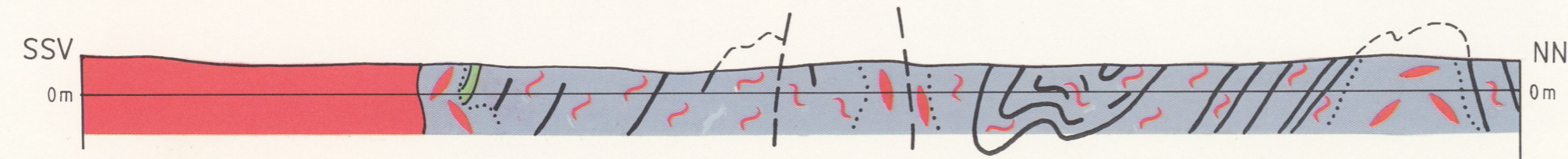
- Yngsta granit och pegmatit, gångar
Youngest granite and pegmatite, veins
- Yngsta granit, medel-finkornig, grå/rödgrå-röd*
Youngest granite, medium-to fine-grained, grey/reddish
- Postkinematisk porfyrisk granit av Revsundstyp
Post-orogenic porphyritic granite comparable to Revsund Granite
- Senkinematisk granit, medel-finkornig, gråvit-grå/rödgrå-röd
Late-orogenic granite, medium-to fine-grained, light grey to grey/reddish
- Senkinematisk granit, porfyrisk/Senkinematisk pegmatit med aplitgranit och aplit
Late-orogenic granite, porphyritic/Late-orogenic pegmatite with aplite granite and aplite
- Mer eller mindre raka, överskärande gångar eller småmassiv av granit, pegmatit och aplit (granit)
Virtually straight, crosscutting dykes or minor masses of granite, pegmatite and aplite (granite)
- Gångar och/eller körtlar av kvarts eller silicifiering
Veins and/or segregations of quartz or zones of silicification
- Ådergnejsomvandling/stark migmatilisering (Schollenmigmatit m m)
Veined gneiss/Strong migmatization (Flat migmatite etc.)
- Synkinematisk granit-tonalit/omkristalliserad till nästan utan förskifning
Synorogenic granite-tonalite/recrystallized without foliation
- Gångar och småmassiv av synkinematisk granit-tonalit*
Dykes and minor masses of synorogenic granite-tonalite*
- Gabbroid intrusion*
Gabbro intrusion*
- Ultrabasisk intrusion/gångar och småmassiv av ultrabasiska intrusioner
Ultrabasic intrusion/Dykes and minor ultrabasic intrusions
- Lagrad zon/ultrabasiskt cumulat, inom gabbroid intrusion*
Layered zone/Ultrabasic cumulate, within gabbro intrusion*
- Basisk metavulkanit eller amfibolit av osäker härkomst, jämnkornig eller ospecificerad
Basic metavolcanite or amphibolite of uncertain origin, even-grained or unspecified
- Pjällavala i basisk metavulkanit/Skittad (tuff eller tuffitard) basisk metavulkanit eller amfibolit
Pillow lava in basic metavolcanite/Layered basic metavolcanite or amphibolite (tuff or tuffite)
- Ultrabasisk metavulkanit, ospecificerad/Vulkanisk breccia eller konglomerat i ultrabasisk metavulkanit
Ultrabasic metavolcanite, unspecified/Volcanic breccia or conglomerate in ultrabasic metavolcanite
- Tunna skivor eller skikt av basiska metavulkaniter (amfiboliter) i andra ybergarter*
Thin sheets of basic metavolcanite or amphibolite in other supracrustal rocks*
- Starkt förskarnad kalksten (granat-dipsidskarn)*
Limestone altered to garnet-dipsoid schist*
- Starkt rekristalliserad chert eller metaarenit eller feldspat-kvartsitt med helt eller delvis utsaddade klastiska strukturdrag
Strongly recrystallized chert or metaarenite or metasandstone with strongly to weakly deformed clastic grains*
- Hornfelsomvandlad metasediment
Hornfelsed metasediment
- Gnejsomvandlad sediment av gråvacka eller argillityp
Sedimentary gneiss - metagreywacke or meta-argillite
- Metagråvacka
Metagreywacke
- Grafit- och/eller sulfidförande horisonter i gnejsomvandlad sediment, huvudsakligen tolkade efter geofysiska flygmätningar
Graphitic and/or sulphide-bearing horizons within sedimentary gneiss, mostly interpreted from geophysical data
- Mikroklinoön i ybergarter och synkinematiska intrusiv
Microcline megacrysts in supracrustal rocks and synorogenic intrusions
- Granit i ybergarter/Cordierit i ybergarter
Garnet in supracrustal rocks/Cordierite in supracrustal rocks
- Inneslutningar av äldre bergarter i intrusivbergarter och fragment (skivor) i gnejsomvandlad metasediment
Xenoliths in intrusions and fragments in sedimentary gneiss
- Grafit och/eller sulfidförande inneslutningar i intrusivbergarter
Graphite and/or sulphide-bearing xenoliths in intrusions
- Ni-Cu-förekomst med uppskattat tonnage*
Ni-Cu mineralization with estimated tonnage*
- Nedlagt kvartsbrott*
Abandoned quartz quarry*
- Veckaxel med gradtal för stupning/ - horisontell/ - vertikal
Fold axis, plunge in degrees - horizontal/vertical
- Stänglighet med gradtal för stupning/ - horisontell/ - vertikal
Lineation, plunge in degrees - horizontal/vertical
- Lagring med gradtal för stupning/ - horisontell/ - brant och vertikal
Layering, dip in degrees - horizontal/steep and vertical
- Förskifning eller gnejsbandning med gradtal för stupning/ - horisontell/ - brant och vertikal
Schistosity or gneissosity, dip in degrees - horizontal/steep and vertical
- Geofysiskt bestämd strykning och stupning
Dip and strike determined from geophysical data
- Förkastning
Fauit
- Antiform/Synform
Antiform/Synform
- Borrhål
Drillhole
- Häll
Outcrop
- Lokalt block
Local boulder

21J VINDELN SV
BERGGRUNDSKARTA
KARTBLAD 21J 0-4 a-e
SGU Ser. Ai nr 11
SKALA 1:50 000
0 1 2 3 4 km



SGU BERGGRUNDSBYRÅN 1986

Topografiskt underlag enligt avtal med Lantmäteriverket.
Geografiska längden är räknad från Greenwich. Gauss' projektion.
Godkänd ur sekretessynpunkt för spridning.
Lantmäteriverket 1986-04-28.



Den geologiska karteringen har utförts åren 1983-1985 under ledning av Gunnar Nilsson. Geofysisk tolkning enligt Leif Kero.
Boliden Mineral AB har för den geologiska tolkningen ställt flygelektriska data (slingram) till G. Nilssons förfogande.
Printed in Sweden by OffsetCenter AB, Uppsala 1986