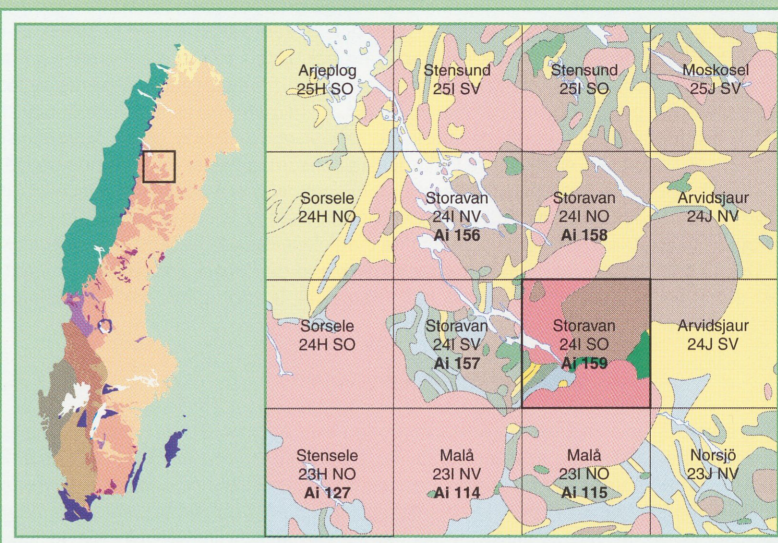


Berggrundskartan

241 Storavan SO

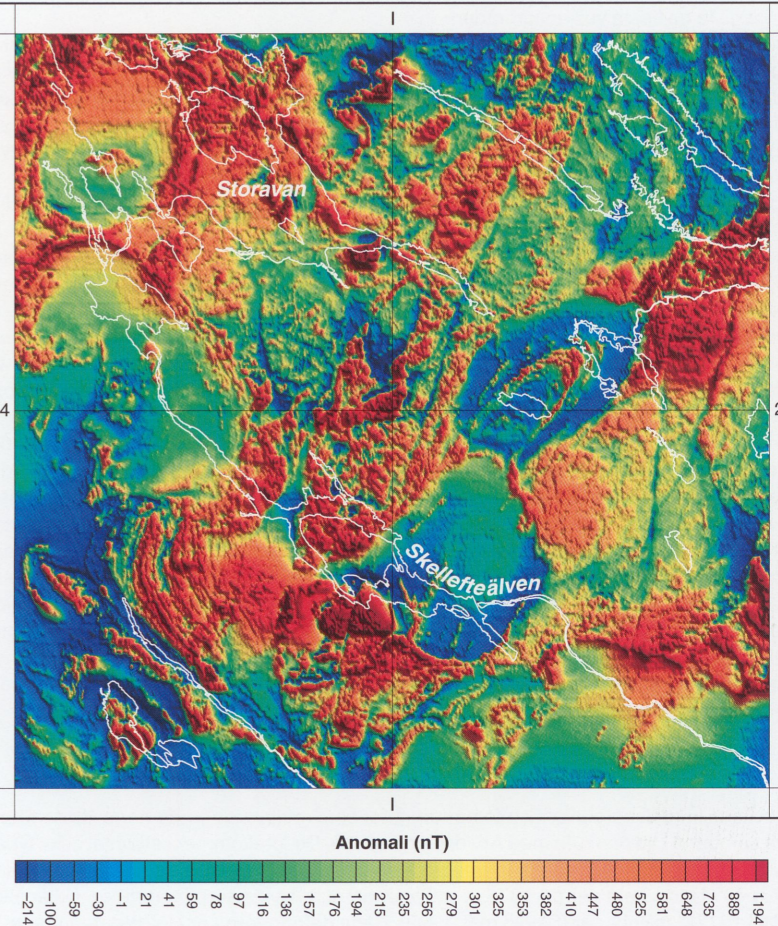
Bedrock map

Skala 1:50 000



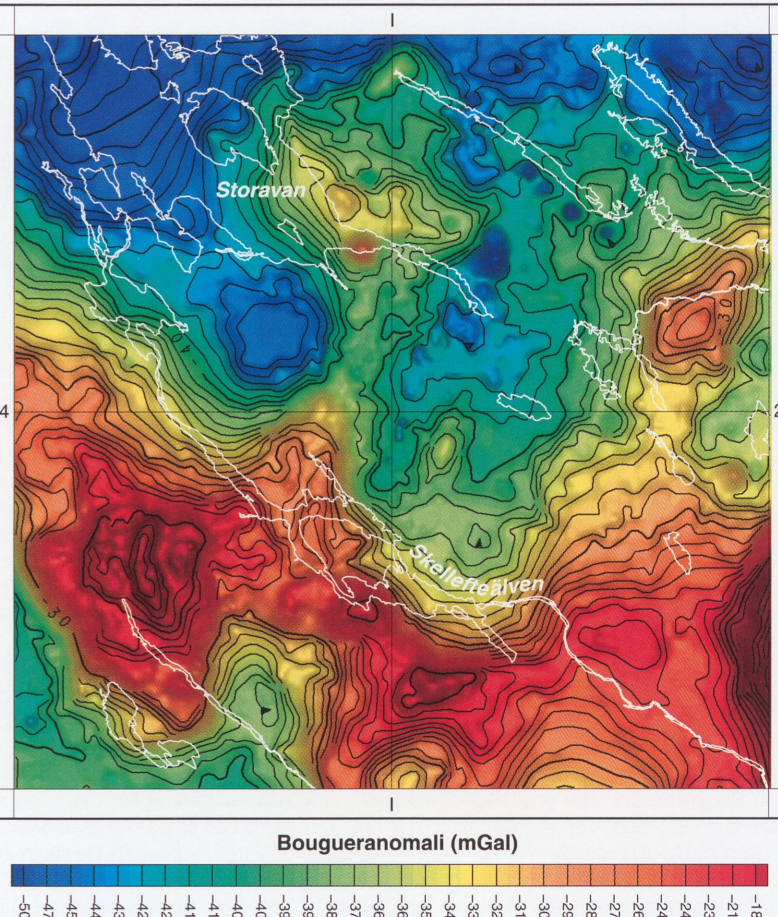
2002

MAGNETISK ANOMALKARTA



Magnetisk anomalkarta över kartbladsområdet 241 Storavan (skala 1:500 000). Magnetiska data är reducerade till epok 1965.0. Kartan visar totalfältets avvikelser från DGRF 1965.0. Den baseras på flygburna mätningar utförda på 30 meters flyghöjd med ett linjeavstånd på 200 m och en öst-västlig flygriktning.

BOUGERANOMALKARTA



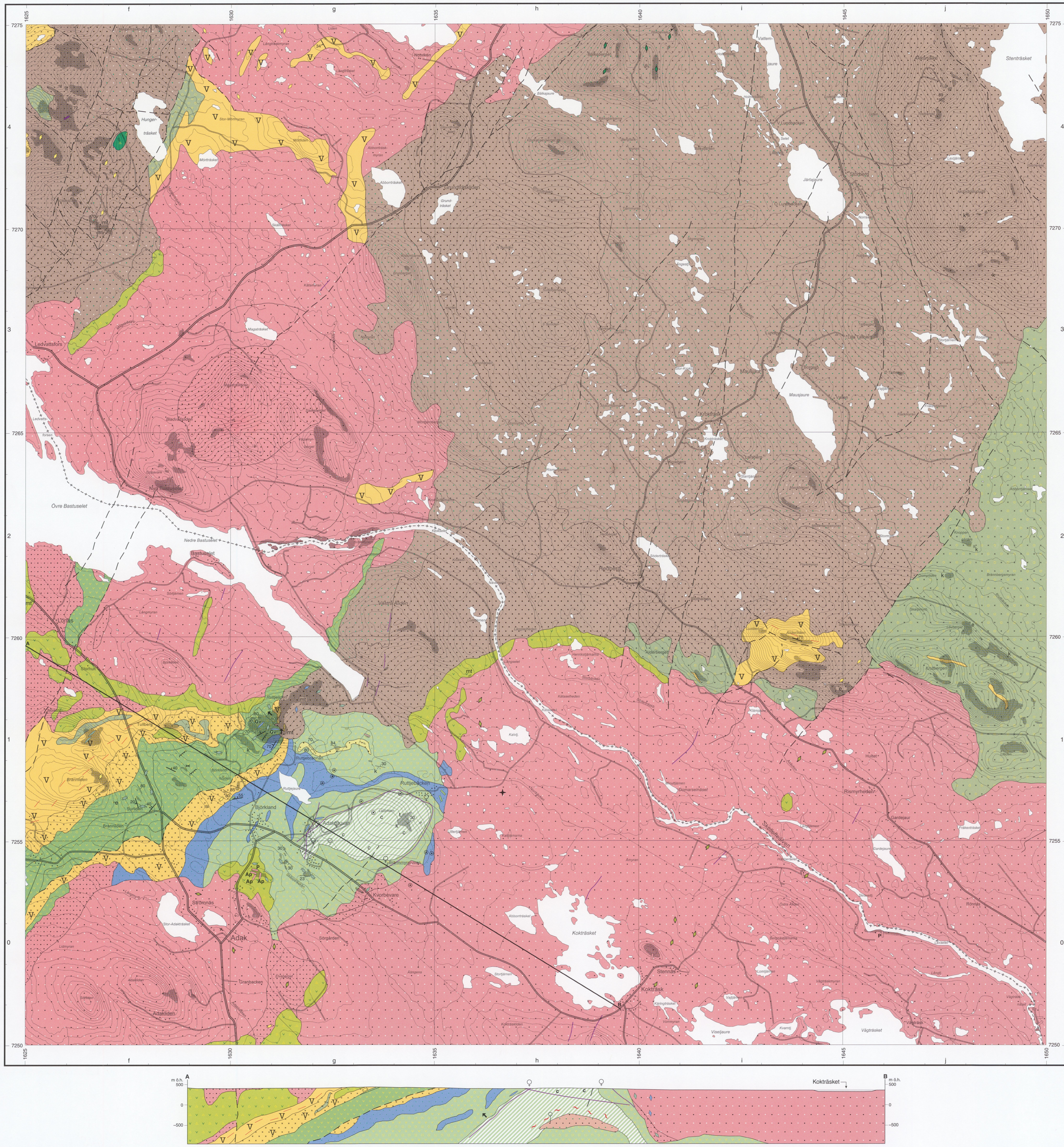
Bougeranomalikarta över kartbladsområdet 241 Storavan (skala 1:500 000). Kartan visar variationer i tyngdkraftsfältet uttryckt som bougeranomalier (IGSN71) och baseras på mätningar med ett mätpunktsavstånd på ca 0,4–3 km.

Den geologiska karteringen på 241 Storavan utfördes av Ulf Bergström 1994–1999 med hjälp av extrapostgeografer Björn Andar (1995, 1996), Anneli Fart (1995), Mikael Gustafsson (1995), Fredrik Johansson (1994–1996, 1999), Stefan Klingberg (1994), Helena Lundström (1998), Kristian Nilsson (1996) och Dennis Westberg (1994). De geofysiska utvärderingarna utfördes av Carl-Axel Trumf 1996–1999 med hjälp av antropogeografer Anneli Lundström (1996) och Johan Söderman (1996). Kartan har sammanställts av Ulf Bergström och Carl-Axel Trumf 1998–2000.

Digitalisering har gjorts av Ulf Bergström och rensning i digital form har gjorts av Ingemar Källberg.

Kartan kan även laddas i digital form.

Referens till kartan: Bergström, U. & Trumf, C.-A.: 2002. Berggrundskarta 241 Storavan SO, skala 1:50 000. Sveriges geologiska undersökning A/ 159. Referens till de mätningar som ligger till grund för kartan: Bergström, U. & Trumf, C.-A.: 2002. Bedrock map 241 Storavan SO, skala 1:50 000. Sveriges geologiska undersökning A/ 159.



- Legend symbols for Sulfitmalmsgruva, Kärnbörning, Stenbrott, Lithologisk kontakt, etc.

- Legend symbols for Lithologisk kontakt, Deformationszon, Uppskattad uppträffning, etc.

- Legend symbols for Diabas, Gång, etc.

- Legend symbols for Ryvill, Daaci, etc.

- Legend symbols for Arvidsjauriens intrusivbergarter, etc.

- Legend symbols for Vargforsgruppen, etc.

- Legend symbols for Skelleftegruppen, etc.

- Legend symbols for Metagraväcka, etc.

KORTFATTAD BESKRIVNING
INLEDNING OCH METODIK
Berggrunden som är dokumenterad på berggrundskartorna 241 Storavan är av proterozoisk ålder och ingår i den Fennoskandiska urbergsskolden. I området finns övergången mellan en malmförande vulkanisk provins, Skelleftefältet, i söder och en något yngre vulkanisk provins, Arvidsjaurfältet, i norr. Dessa olika vulkaniska bergarter bildade med associerade sedimentära bergarter och granitoider har åldrat inom intervall 1800–1860 miljoner år. Yngre postrogena intrusivbergarter (1780–1800 miljoner år), de s.k. Adakgraniterna, intruderar den äldre berggrunden i ett antal distinkta plutoner. Berggrunden har dessutom genomgått en metamorf utveckling under den svekkaniska bergskedveveckningen. Prefixet "meta" har använts framför bergartsbeteckningen för några bergarter i kartans teckenförklaring för att poängtera att dessa har blivit så metamorfoserade och deformationer, att de i stor utsträckning förlorat sina primära texturer. I beskrivningen har prefixet "meta" utelämnats.

Geofysiska flygmätningar utfördes över Storavanbladen 1971 och visade en körfältsanvändig hög magnetiseringsnivå över fältet. Detta är ett tydligt exempel på en hög magnetiseringsnivå över fältet. Detta är ett tydligt exempel på en hög magnetiseringsnivå över fältet.

Berggrundens utveckling tolkas med hjälp av stratigrafi, dvs. bergarternas inbördes åldersförhållanden, samt bergarternas deformations- och metamorfoshistoria, dvs. hur bergarterna deformationerats, metamorfoserats och omvandlats genom tiden.

Berggrundens utveckling tolkas med hjälp av stratigrafi, dvs. bergarternas inbördes åldersförhållanden, samt bergarternas deformations- och metamorfoshistoria, dvs. hur bergarterna deformationerats, metamorfoserats och omvandlats genom tiden.

Berggrundens utveckling tolkas med hjälp av stratigrafi, dvs. bergarternas inbördes åldersförhållanden, samt bergarternas deformations- och metamorfoshistoria, dvs. hur bergarterna deformationerats, metamorfoserats och omvandlats genom tiden.

Berggrundens utveckling tolkas med hjälp av stratigrafi, dvs. bergarternas inbördes åldersförhållanden, samt bergarternas deformations- och metamorfoshistoria, dvs. hur bergarterna deformationerats, metamorfoserats och omvandlats genom tiden.

Berggrundens utveckling tolkas med hjälp av stratigrafi, dvs. bergarternas inbördes åldersförhållanden, samt bergarternas deformations- och metamorfoshistoria, dvs. hur bergarterna deformationerats, metamorfoserats och omvandlats genom tiden.

Berggrundens utveckling tolkas med hjälp av stratigrafi, dvs. bergarternas inbördes åldersförhållanden, samt bergarternas deformations- och metamorfoshistoria, dvs. hur bergarterna deformationerats, metamorfoserats och omvandlats genom tiden.

Berggrundens utveckling tolkas med hjälp av stratigrafi, dvs. bergarternas inbördes åldersförhållanden, samt bergarternas deformations- och metamorfoshistoria, dvs. hur bergarterna deformationerats, metamorfoserats och omvandlats genom tiden.

Berggrundens utveckling tolkas med hjälp av stratigrafi, dvs. bergarternas inbördes åldersförhållanden, samt bergarternas deformations- och metamorfoshistoria, dvs. hur bergarterna deformationerats, metamorfoserats och omvandlats genom tiden.

Höjdrelefkarta över kartbladsområdet 241 Storavan (skala 1:500 000). Genom terrängskuggning visas de relativa höjdförhållandena inom området. Kartan baseras på Lantmäteriets digitala höjddatabank med 50 meters ritnål.

Huvudkontor/Head Office: Box 670, Geoteknikcentrum, Besöksväg Villavägen 18, SE-751 23 Uppsala, Sweden.

Fältskontor/Regional Office: Geoteknikcentrum, Gäddedejungen 5A, SE-413 20 Göteborg, Sweden.

Kalmarregion: Kalmarregion, Kalmarregion, Kalmarregion, Kalmarregion, Kalmarregion.

Skåne: Skåne, Skåne, Skåne, Skåne, Skåne, Skåne, Skåne, Skåne, Skåne, Skåne.

Östergötland: Östergötland, Östergötland, Östergötland, Östergötland, Östergötland, Östergötland.

Topografiskt underlag: Ulf GSD - Vgkartan (Lantmateriet), Gäddedejungen 5A, SE-413 20 Göteborg, Sweden.

Geografiska längden är räknad från Greenwich, Gauss-projektion. Godkänt från sekretessmyndighet för spridning. Lantmateriet 1996-10-30.

Tryck: Ljungbyföretagen Örebro, 2002.

© Sveriges Geologiska Undersökning (SGU), 2002.

Mergivande behövs från SGU för varje form av mångfaldigande eller återgivning av denna karta. Detta innebär inte bara kopiering utan även digitalisering eller överföring till annat medium.

