

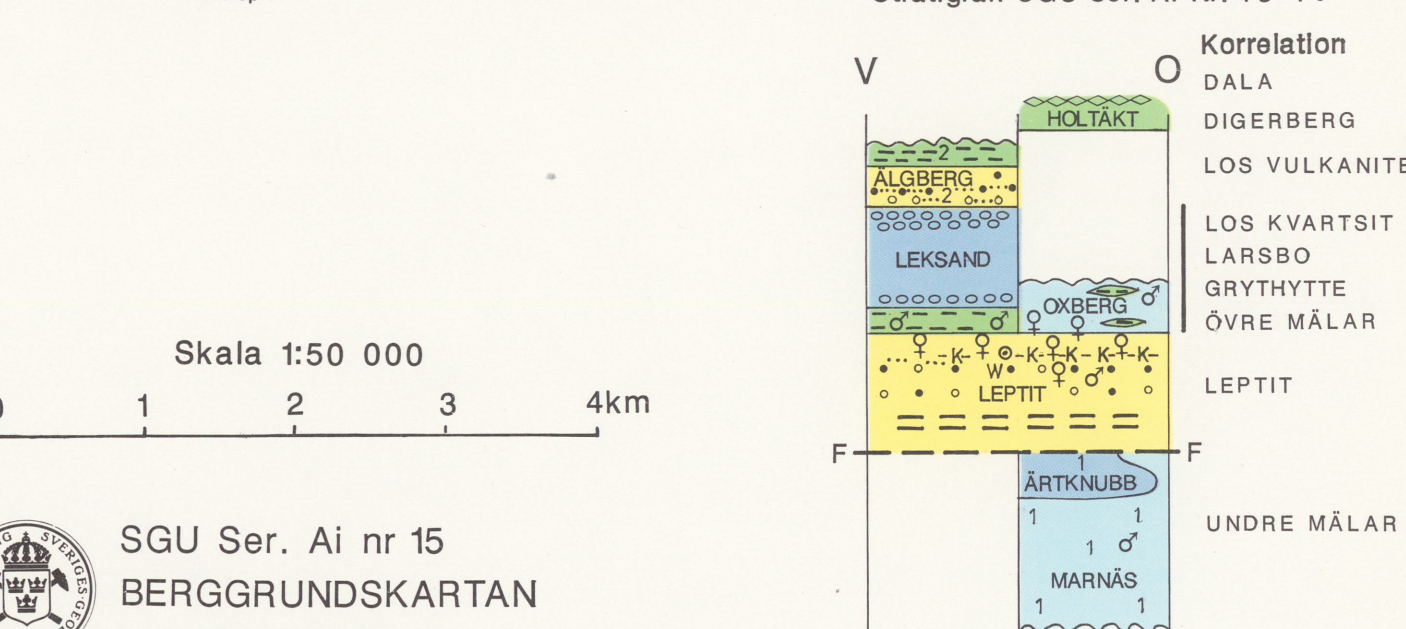
- Paleozoiska bergarter inom Siljansringen**  
Paleozoic rocks within the Siljan ring
- Diabas, större förekomster (A=Åsbyttyp)  
Dolerite, major dikes (A=Åsby type)
  - Småa gångar av diabas (Db) och porfyr (Pf)  
Minor dikes of dolerite (Db) and porphyrite (Pf)
  - Gångar av granofyl/mikrogranit (Gf) och porfyr (Pf)  
Minor dikes of granophyre/microgranite (Gf) and porphyrite (Pf)
  - Noran-intrusionen (granit, kvartssyenit)  
Noran-intrusion (granite, quartz syenite)
  - Holtåkt-konglomeratet i lösa block  
Holtåkt conglomerate (glacial boulders)

- Proterozoiska plutoniter/Proterozoic plutonic rocks**
- Postorogena intermediära och basiska intrusioner  
Post-orogenic intermediate and basic intrusions
  - Postorogena leukokrata graniter och syeniter  
Post-orogenic leucocratic granites and syenites
  - Postorogena granitoida intrusioner  
Post-orogenic granitoid intrusions
  - Serorogena pegmatitgranit  
Late-orogenic pegmatitic granite
  - Serorogena granitoida intrusioner  
Late-orogenic granitoid intrusions
  - Amfibolitgångar  
Amphibolite dikes
  - Prim- till synorogena basiska intrusioner  
Early- to syn-orogenic basic intrusions
  - Prim- till synorogena granitoida intrusioner  
Early- to syn-orogenic granitoid intrusions
  - (Kvarts-)syenit  
(Quartz-)syenite
  - Granodiorit/tonalit  
Granodiorite/tonalite
  - (Kvarts-)monzonit  
(Quartz-)monzonite
  - Monzodiorit, -gabbro  
Monzodiorite, -gabbro
  - Diorit/gabbro/ultramafisk intrusion  
Diorite/gabbro/ultramafic intrusion
  - Grov-/finåkornig  
Coarse-/fine-grained
  - Porfyrisk, med rundade/rektangulära fältspater  
Porphyritic, with rounded/rectangular feldspars
  - Gångar av pegmatit/aplit  
Dikes of pegmatite/aplite

- Proterozoiska suprakrustalbergarter/Proterozoic supracrustal rocks**
- Ålgbergsformationen; intermediära-basiska vulkaniter  
Ålgberg formation; intermediate-basic volcanic rocks
  - Ålgbergsformationen; sura vulkaniter  
Ålgberg formation; acid volcanic rocks
  - Leksandsformationen; kvartseiter och konglomerat  
Leksand formation; quartzites and conglomerates
  - Oxbergformationen; metaargilliter  
Oxberg formation; meta-argillites
  - Basiska metavulkaniter  
Basic metavolcanic rocks
  - Leptitformationen; sura metavulkaniter  
Leptite formation; acid metavolcanic rocks
  - Urkalksten, större/mindre förekomst  
Marble, major/minor occurrence
  - Årtknubbsformationen; kvartsit  
Årtknubb formation; quartzite
  - Marnåsformationen; gråvackegnejser, skiffrar  
Marnås formation; greywacke-gneisses, schists
  - Natronrik/kalirik  
Na-rich/K-rich
  - Ignimbritisk  
Ignimbritic
  - Porfyrisk, kvarts/fältspat  
Porphyritic, quartz/feldspar
  - Glimmerskiffing  
Schistose
  - Bändad, tuff eller tuffit  
Layered, tuff or tuffite
  - Andesit till dacit  
Andesite to dacite
  - Inlagringar av basiska metavulkaniter  
Intercalations of basic metavolcanic rocks
  - Konglomerat/agglomerat  
Conglomerate/agglomerate

- Mineral, omvandlingar, fyndigheter/Minerals, alterations, deposits**
- Granat (g), cordierit (c), andalusit (a), sillimanit (s), hornblände (h)  
Garnet (g), cordierite (c), andalusite (a), sillimanite (s), hornblende (h)
  - Skarnomvandling/granatskarn  
Skarn alteration/garnet skarn
  - Pyroxenskarn/hornbländeskarn/epidotskarn  
Pyroxene skarn/hornblende skarn/epidote skarn
  - Malmomvandling (malmkvartsit)  
Ore alteration (ore quartzite)
  - Hornfelsomvandling  
Hornfels alteration
  - Järnmalm-/manganförekomst  
Iron ore/manganese deposit
  - Sulfidmalmsgruva i drift/nedlagd  
Sulphide deposit in production/abandoned
  - Sulfidledning/hydrotermal sulfidgång  
Sulphide prospect/hydrothermal sulphide vein
  - Zink-/bly-/nickelförekomst  
Zinc-/lead-/nickel deposit
  - Uran-/molybden-/tenn-/volframförekomst  
Uranium-/molybdenum-/tin-/tungsten deposit
  - Stenbrott/kalkstensbrott/fältspatbrott  
Quarry/limestone quarry/feldspar quarry

- Generella överbeteckningar, strukturer/General symbols; structures**
- Fragment 1, i allmänhet, 2, vulkaniter, 3, sediment, 4, basiter, 5, primorogena intrusioner  
Inclusions 1, in general, 2, volcanic rocks, 3, sedimentary rocks, 4, basic rocks, 5, early orogenic intrusions
  - Agmatit/Ådergnejsomvandling  
Agmatite/Veined gneiss
  - Stark migmatisering/skifring (graniter etc)  
Strong migmatization/schlieren (granites etc)
  - Rekristallisering med gnejsig/massformig textur  
Recrystallization with gneissic/massive texture
  - Gångar av granit eller pegmatit, ospecificerade  
Dikes of granite or pegmatite, unspecified
  - Fältspatblastas  
Feldspar blastesis
  - Gnejsig  
Gneissic
  - Stupning/kontakt; geofysiskt bestämd  
Dip/contact; determined from geophysical data
  - Lagerföljd. Pilen pekar mot yngre skikt  
Way-up determination. Younger beds in direction of arrow
  - Häll  
Outcrop
  - Förkastning, sprick-, krosszon  
Fault, fracture, crush zone
  - Breccierings-/mylonizon  
Breccia-/mylonite-zone
  - Förkastning, horisontal-/vertikalförskjutning  
Fault, horizontal/vertical displacement  
arrows indicate downthrown block
  - Breccia/mylonit  
Breccia/mylonite
  - Fluidalslirighet i ignimbriter etc/Sena kataklastisk förskifring  
Fluidal structure in ignimbrites etc/Late cataclastic foliation
  - Veckaxel med gradtal för stupning  
Fold axis, plunge in degrees
  - Stänglighet med gradtal för stupning  
Lineation, plunge in degrees
  - Lagring med gradtal för stupning/- brant och vertikal  
Layering, dip in degrees/- steep and vertical
  - Förskifring eller gnejsbandning med gradtal för stupning/- brant och vertikal  
Schistosity or gneissosity, dip in degrees/- steep and vertical



Skala 1:50 000  
0 1 2 3 4km



SGU Ser. Ai nr 15  
BERGGRUNDKARTAN  
13F FALUN NV

Den geologiska karteringen har utförts åren 1978-1986 under ledning av Peter Kresten. Geologiska undersökningar åren 1982-1986 har utförts under ledning av Sven Aaro. Boliden Mineral AB, LKAB Prospekttering och Nämnden för statens gruvegendom (NSG) har välviligt bidragit med geologiskt och geofysiskt material. Topografiskt underlag enligt avtal med Lantmäteriverket. Geografiska längder är räknade från Greenwich. Gauss' projektion. Godkänd ur sekretessynpunkt för spridning. Lantmäteriverket 1987-05-08.

13 E	13 F
12 E	12 F

