

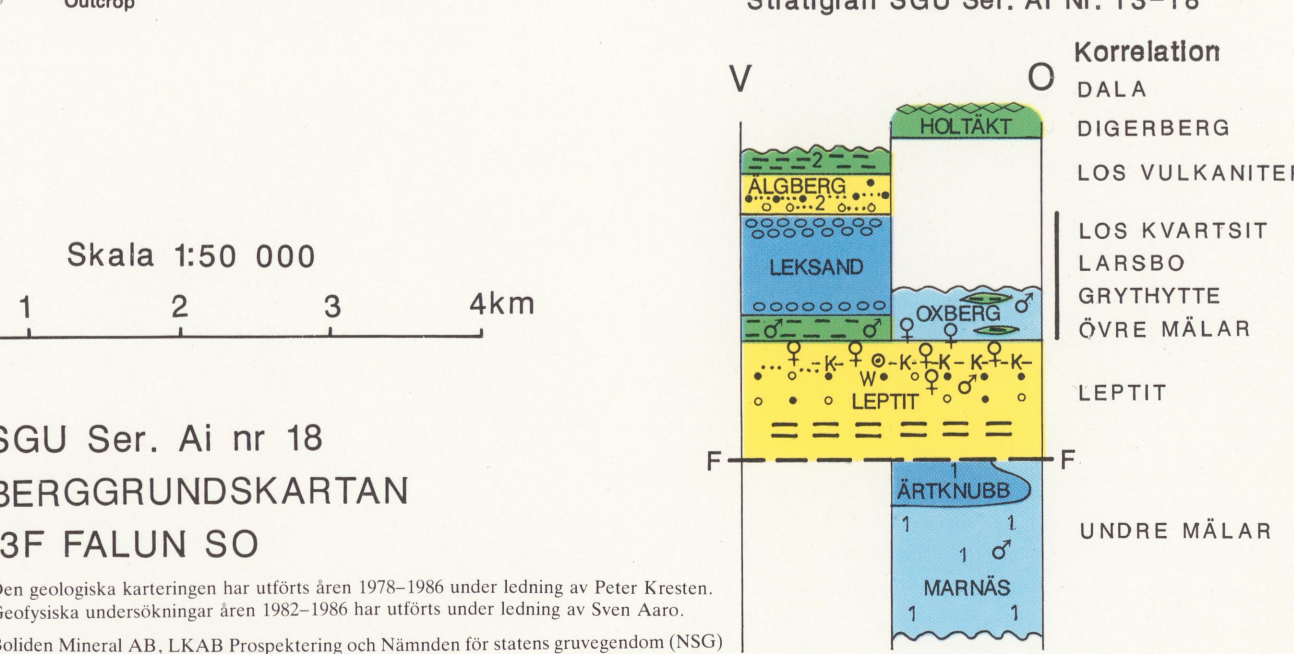
- Paleozoiska bergarter inom Siljansringen
Paleozoic rocks within the Siljan ring
- Diabaser, större förekomster (Å=Åsbytyp)
Dolerite, major dikes (Å=Åsby type)
- Småa gångar av diabas (Db) och porfyrit (Pft)
Minor dikes of dolerite (Db) and porphyrite (Pft)
- Gångar av granofy/mikrogranit (Gf) och porfyrit (P)
Minor dikes of granophyre/microgranite (Gf) and porphyry (P)
- Noran-intrusionen (granit, kvartssyenit)
Noran-intrusion (granite, quartz syenite)
- Höltäkt-konglomeratet i lösa block
Höltäkt conglomerate (glacial boulders)

- ### Proterozoiska plutoniter/Proterozoic plutonic rocks
- Postorogena intermediära och basiska intrusioner
Post-orogenic intermediate and basic intrusions
 - Postorogena leukokrata graniter och syeniter
Post-orogenic leucocratic granites and syenites
 - Postorogena granitoida intrusioner
Post-orogenic granitoid intrusions
 - Serorogen pegmatitgranit
Late-orogenic pegmatitic granite
 - Serorogena granitoida intrusioner
Late-orogenic granitoid intrusions
 - Amfibolitgångar
Amphibolite dikes
 - Prim- till synorogena basiska intrusioner
Early- to syn-orogenic basic intrusions
 - Prim- till synorogena granitoida intrusioner
Early- to syn-orogenic granitoid intrusions
- | | |
|-----------|---|
| V V V | (Kvarts-)syenit
(Quartz-)syenite |
| • • • | Granodiorit/tonalit
Granodiorite/tonalite |
| Λ Λ Λ | (Kvarts-)monzonit
(Quartz-)monzonite |
| Λ • Λ | Monzodiorit, -gabbro
Monzodiorite, -gabbro |
| D / G / U | Diorit/gabbro/ultramafisk intrusion
Diorite/gabbro/ultramafic intrusion |
| □ / □ | Grov-/finkornig
Coarse-/fine-grained |
| ○ / ○ | Porfyrisk, med rundade/rektangulära fältspat
Porphyritic, with rounded/rectangular feldspars |
| □ / □ | Gångar av pegmatit/aplit
Dikes of pegmatite/aplite |

- ### Proterozoiska suprakrustalbergarter/Proterozoic supracrustal rocks
- Ålbergformationen; intermediära-basiska vulkaniter
Ålberg formation; intermediate-basic volcanic rocks
 - Ålbergformationen; sura vulkaniter
Ålberg formation; acid volcanic rocks
 - Leksandsformationen; kvartssiter och konglomerat
Leksand formation; quartzites and conglomerates
 - Oxbergformationen; metaargilliter
Oxberg formation; meta-argillites
 - Basiska metavulkaniter
Basic metavolcanic rocks
 - Leptitformationen; sura metavulkaniter
Leptite formation; acid metavolcanic rocks
 - Urkalsten, större/mindre förekomst
Marble, major/minor occurrence
 - Årtknubbsformationen; kvartsit
Årtknubb formation; quartzite
 - Marnåformationen; gråvackegnejser, skiffar
Marnå formation; graywacke-gneisses, schists
- | | |
|-------|---|
| • • • | Natronrik/kalirik
Na-rich/K-rich |
| • • • | Ignimbritisk
Ignimbritic |
| ○ / ○ | Porfyrisk, kvarts/fältspat
Porphyritic, quartz/feldspar |
| □ / □ | Glimmerskiffrig
Schistose |
| □ / □ | Bandad, tuff eller tuffit
Layered, tuff or tuffite |
| □ / □ | Andesit till dacit
Andesite to dacite |
| □ / □ | Inlagringar av basiska metavulkaniter
Intercalations of basic metavolcanic rocks |
| □ / □ | Konglomerat/agglerat
Conglomerate/aggglomerate |

- ### Mineral, omvandlingar, fyndigheter/Minerals, alterations, deposits
- | | | | | | | | | | |
|----|------------|---|---------------|---|---------------|---|---------------|----------------|--|
| g | Granit (g) | h | cordierit (c) | a | andalusit (a) | s | silimanit (s) | hörnblände (h) | Garnet (g), cordierite (c), andalusite (a), sillimanite (s), hornblende (h) |
| -S | -GS | | | | | | | | Skarnomvandling/granatskarn
Skarn alteration/garnet skarn |
| ps | hs | | | | | | | | Pyroxenskarn/hörnbländeskarn/epidotiskarn
Pyroxene skarn/hornblende skarn/epidote skarn |
| | | | | | | | | | Malmomvandling (malmkvartsit)
Ore alteration (ore quartzite) |
| Λ | Λ | | | | | | | | Hornfelsomvandling
Hornfels alteration |
| σ | φ | | | | | | | | Järnmalm-/manganförekomst
Iron ore/manganese deposit |
| ♀ | ♀ | | | | | | | | Sulfidmalmgruva i drift/nedlagd
Sulphide deposit in production/abandoned |
| ♀ | H | | | | | | | | Sulfidledning/hydrotermal sulfidgång
Sulphide prospect/hydrothermal sulphide vein |
| ⊕ | ⊕ | | | | | | | | Zink-/bly-/nickelförekomst
Zinc-/lead-/nickel deposit |
| ⊕ | ⊕ | | | | | | | | Uran-/molybden-/tenn-/volframförekomst
Uranium-/molybdenum-/tin-/tungsten deposit |
| □ | □ | | | | | | | | Stenbrott/kalkstensbrott/fältspatbrott
Quarry/limestone quarry/feldspar quarry |

- ### Generella överbeteckningar, strukturer/General symbols; structures
- | | | | |
|---------|---|-------|---|
| 4 2 3 5 | Fragment 1, i allmänhet 2, vulkaniter, 3. sediment, 4. basiter, 5. primorogena intrusioner
Inclusions 1. in general, 2. volcanic rocks, 3. sedimentary rocks, 4. basic rocks, 5. early orogenic intrusions | — / — | Förkastning, sprick-, krosszon
Fault, fracture, crush zone |
| Δ / Δ | Agmatit Ådergnejsomvandling
Agmatite/Veinad gneiss | B / M | Breccierings-/mylonitzon
Breccia-/mylonite-zone |
| — / — | Stark migmatisering/schlieren (graniter etc)
Strong migmatization/schlieren (granites etc) | — / — | Förkastning, horisontal-vertikalförskjutning
Fault, horizontal/vertical displacement |
| — / — | Rekristallisering med gnejs/massformig textur
Recrystallization with gneissic/massive texture | □ / □ | Fluidalstruktur i ignimbriter etc/Late kataklastisk förskifning
Fluidal structure in ignimbrites etc/Late cataclastic foliation |
| □ / □ | Gångar av granit eller pegmatit, specificerad
Dikes of granite or pegmatite, unspecified | 50 | Veckaxel med gradtal för stupning
Fold axis, plunge in degrees |
| □ / □ | Fältspatblastes
Feldspar blastesis | 50 | Stänglighet med gradtal för stupning
Lineation, plunge in degrees |
| — / — | Gnejsig
Gneissic | 50 | Lagring med gradtal för stupning/-brant och vertikal
Layering, dip in degrees/- steep and vertical |
| — / — | Stupning/kontakt; geofysiskt bestämd
Dip/contact; determined from geophysical data | 50 | Förskifning eller gnejsbandning med gradtal för stupning/-brant och vertikal
Schistosity or gneissosity, dip in degrees/- steep and vertical |
| — / — | Lagerföljd. Pilen pekar mot yngre skikt
Way-up determination. Younger beds in direction of arrow | | |
| ○ | Häll
Outcrop | | |



SGU Ser. Ai nr 18
BERGGRUNDKARTAN
13F FALUN SO

Den geologiska karteringen har utförts åren 1978-1986 under ledning av Peter Kresten. Geofysiska undersökningar åren 1982-1986 har utförts under ledning av Sven Aaro. Bollen Mineral AB, LKAB Prospektering och Nämnden för statens gruvegendom (NSG) har välvilligt bidragit med geologisk och geofysisk material. Topografiskt underlag enligt avtal med Lantmäteriverket. Geografiska längden är riktad från Greenwich. Gauss' projektion. Godkänd ut sekretesspunkt för spridning. Lantmäteriverket 1987 05 08

13 E	13 F
12 E	12 F

