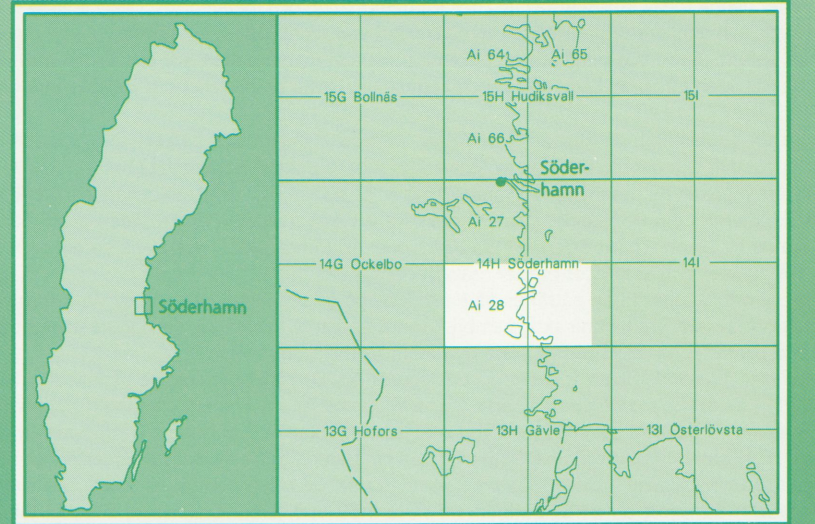


Berggrundskartan

14H Söderhamn SV/SO

Bedrock map

Skala 1:50 000

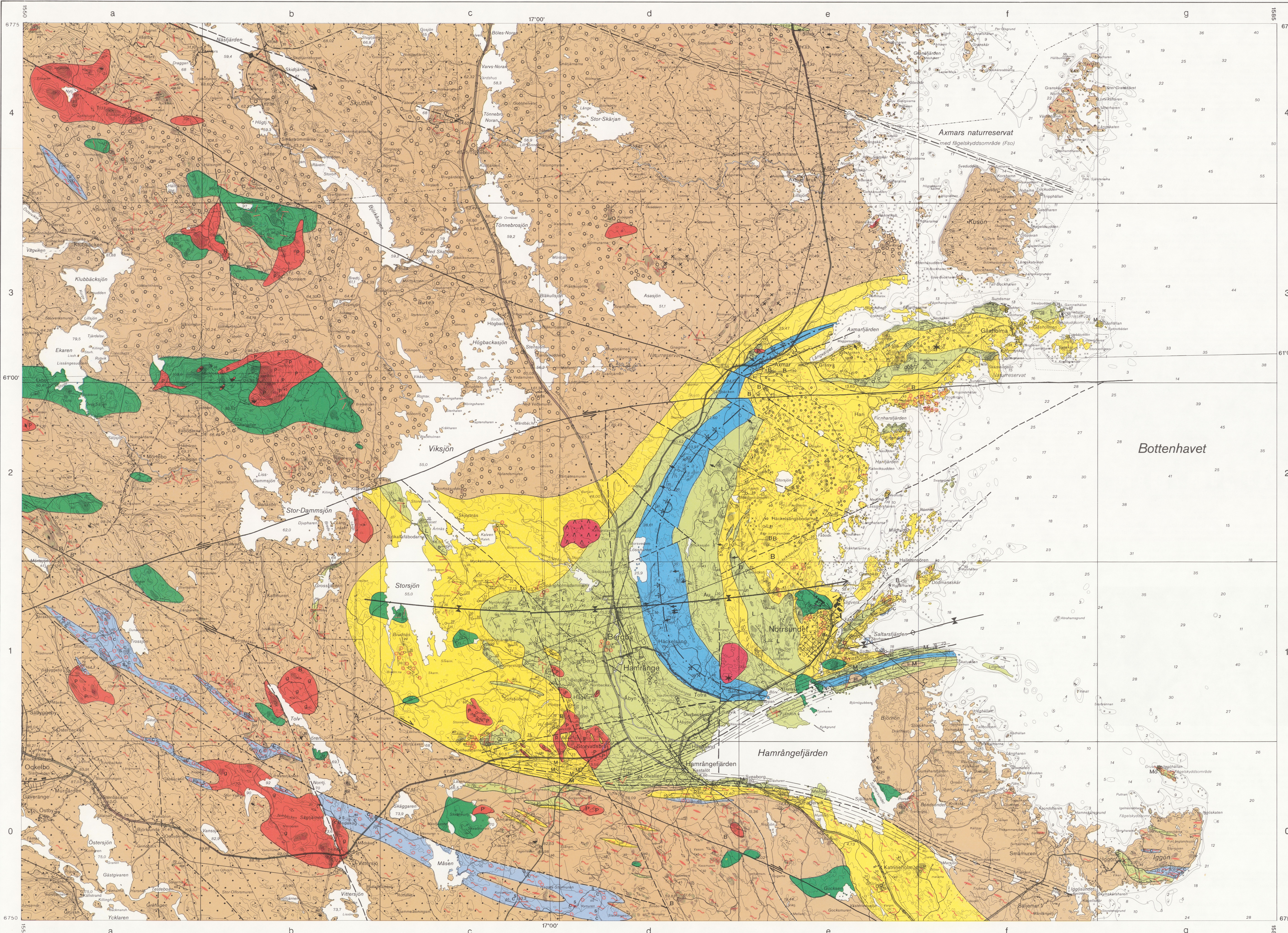


SGU
Sveriges Geologiska Undersökning
1995

Radiumindex är ett mått på mängden radium i ett material. Detta index skall för byggnadsmaterial vara mindre än 1,0 (SN 1980 31:143). Radiumindex ovan är angivet med det aritmetiska medelvärdet och dess standardavvikelse.

Den geologiska karteringen har utförts under åren 1989-1993 av Sam Sulojto med tillägg av Leif Björk (1989-1990), Per Wehede (1990) och estrageologerna Katalin Holmér (1990) och Jöran Langhof (1990). Den geofysiska undersökningen har utförts av Sven Aaro (1990-1992). De radiometriska dateringarna har utförts 1994 av Per-Olof Persson, Laboratoriet för isotopgeologi, Stockholm. Reproduktionarbete har utförts av Ingemar Källberg, Bolden Mineral AB har tillhandat bildat med geofysiskt material. Kartorna är sammanställda av Sam Sulojto.

Referens till kartorna: Sulojto, S., 1995. Berggrundskartorna 14H Söderhamn NV/NO och SV/SO, 1:50 000. SGU ser. Ai nr 27-28.



- YNGSTA INTRUSIVBERGARTER / YOUNGEST INTRUSIVE ROCKS**
- Granit / monzodorit
Granite / monzodiorite
 - Metadiabas
Metadiorite
- YNGRE SVEKOKARELSKA BERGARTER / YOUNGER SVEKOKARELIAN ROCKS**
- Granit, aplit och pegmatit som gångar
Granite, apite and pegmatite as dikes
 - Granit / pegmatit
Granite / pegmatite (Radiumindex 0.845.3 / 1.5x2.3)
 - Åkersgrens / stark migmatitomvandling
Värded greis / strong migmatitization (Radiumindex 0.61.6)
 - Migmatitgranit med rester av äldre bergarter
Migmatitic granite with inclusions of older rocks (Radiumindex 0.740.5)
- ÄLDRE SVEKOKARELSKA BERGARTER / OLDER SVEKOKARELIAN ROCKS**
- DJUPBERGARTER / PLUTONIC ROCKS**
 - Granit
Granite (Radiumindex 0.440.3)
 - Granodiorit
Granodiorite (Radiumindex 0.340.2)
 - Tonalit
Tonalite (Radiumindex 0.240.2)
 - Gabbro
Gabbro (Radiumindex 0.140.1)
 - YT- OCH GÅNGBERGARTER / SUPRACRUSTAL AND DIKE ROCKS**
 - Kvartsit
Quartzite (Radiumindex 0.140.1)
 - Basisk metavulkanit, specifierad / kuddlava / lava
Basic metavolcanic rocks, unspecified / pillow lava / lava (Radiumindex 0.140.1)
 - Gångar av basisk metavulkanit
Dikes of basic metavolcanic rock
 - Intermediär metavulkanit
Intermediate metavolcanic rock (Radiumindex 0.240.1)
 - Sur metavulkanit / dv. kvarts- och/eller fältspatporfyrisk
Acid metavolcanic rock / dv. quartz- and/or feldspar porphyritic (Radiumindex 0.240.1)
 - Sedimentneps, skiffer
Sedimentary rocks, shales (Radiumindex 0.340.1)
 - Vulkanoklastiskt material i metavulkaniter
Volcaniclastic material in metavolcanic rocks
 - Skivor av basisk metavulkanit och/eller amfibolit i migmatitiska bergarter
Thin sheets of basic metavolcanic rocks and/or amphibolite in migmatitic rocks
- Brottstycken av 1. metasediment, 2. sur metavulkanit, 3. basisk metavulkanit och/eller amfibolit, 4. äldre djupbergarter**
Inclusions of 1. metasedimentary rocks, 2. acid metavolcanic rocks, 3. basic metavolcanic rocks and/or amphibolite, 4. older plutonic rocks
1. Andalusit, 2. cordierit, 3. fältspatgryn, 4. garnet, 5. granit i yngre granit och pegmatit
1. Andalusite, 2. cordierite, 3. feldspar grains, 4. garnet, 5. granite in younger granite and pegmatite
- Skamomvandling / tunnå linser av kristallin kalksten**
Stam alteration / thin lenses of marble
- Tektonisk breccia / mylonit**
Tectonic breccia / mylonite
- Förskjifning med gradtal för stupning / - stupningsriktning / - brant / - vertikal / - ökad stupning**
Foliation, dip in degrees / - dip direction / - steep / - vertical / - dip unknown
- Vindlande förskjifning med gradtal för stupning / - vertikal / - ökad stupning**
Variable foliation, dip in degrees / - vertical / - dip unknown
- Stänglighet, med gradtal för stupning / med ökad stupning**
Lineation, plunge in degrees / plunge unknown
- Veckaxel med gradtal för stupning**
Fold axis, plunge in degrees
- Uppåtbestämmning i lagerföljd. Pilarna pekar mot yngre skikt**
Way-up determination. Younger beds in direction of arrow
- Synkinal, överstjäp (D1)**
Syncline, overturned (D1)
- Synkinal**
Syncline
- Symform (D2). Pilarna visar stupningen**
Symform (D2). Arrows show sense of plunge
- Antikinal (D2)**
Anticline (D2)
- Antiform (D2). Pilarna visar stupningen**
Antiform (D2). Arrows show sense of plunge
- Lineament, sprickzon, förkastning och/eller plastisk skjövzon**
Lineament, fracture zone, fault and/or ductile shear zone
- Större lineament, sprickzon, förkastning och/eller plastisk skjövzon**
Major lineament, fracture zone, fault and/or ductile shear zone
- Förkastning, pilarna indikerar relativ horisontell rörelse**
Fault, arrows indicate relative displacement
- Skjövzon, pilarna visar horisontell rörelse**
Shear zone, arrows show sense of slip displacement
1. Stenbrott, 2. nedlagt stenbrott, 3. fältspatbrott, 4. kalkstensbrott, 5. järnmalmförekomst, skärning, 6. sulfidskärning eller mineralisering, 7. guldminalisering, 8. molybdeminalisering
1. Quarry, 2. abandoned quarry, 3. feldspar quarry, 4. limestone quarry, 5. iron ore, excavation, 6. sulphide excavation or mineralization, 7. gold mineralization, 8. molybden mineralization
- Geologisk profil**
Geological cross section
- Observerad håll**
Observed outcrop
- Provtagningspunkt för radiometrisk datering**
Sample location for radiometric dating
- HöjdiKurvor, ekvidistans 5 m**
Contour lines, interval 5 m

Fig. 1. Stratigrafiskt principschema över Hamrångegruppen.

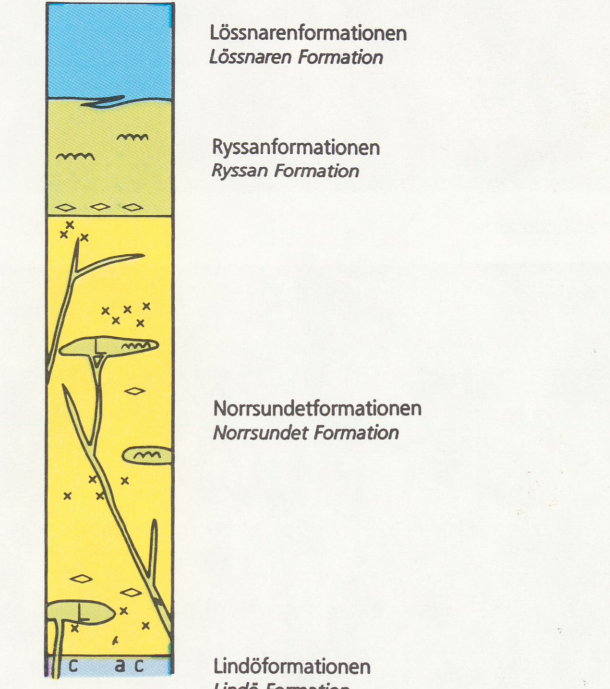
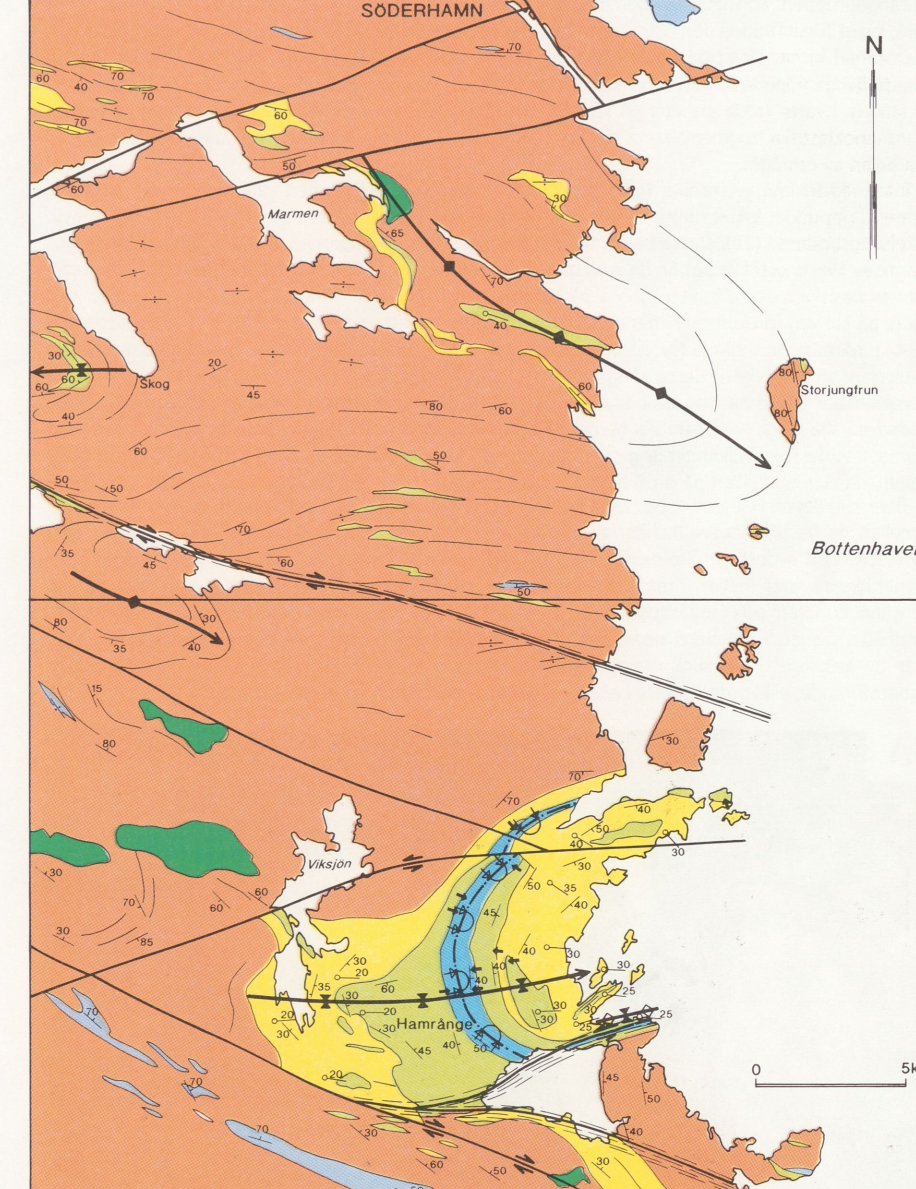


Fig. 2. Geologisk översiktskarta över kartbladen 14H Söderhamn



Topografiskt underlag enligt avtal med Lantmäteriverket.
Geografiska längden är räknad från Greenwich. Gauss' projektion.
Godkänd från sekretesspunkt för gränslinje. Lantmäteriverket 1993-06-01
Printed in Sweden by TK Lögösta AB, 1995

© Sveriges Geologiska Undersökning (SGU), 1995
Medgivande behövs från SGU för varje form av mångfaldigande eller återgivning av denna karta.

SGU ser. Ai nr 28
BERGGRUNDKARTAN
14 H SÖDERHAMN SV/SO



SGU ser. Ai nr 28
BERGGRUNDKARTAN
14 H SÖDERHAMN SV/SO

Svekokarelska djup- och gångbergarter med mycket underordnade yttbergarter
Svecofennian plutonic and dike rocks with very subordinate supracrustal rocks

