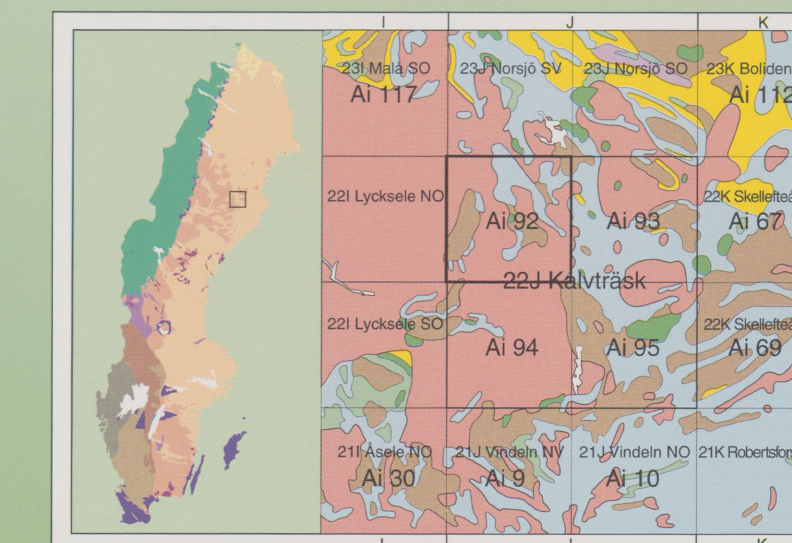


Berggrundskartan 22J Kalvträsk NV

Bedrock map

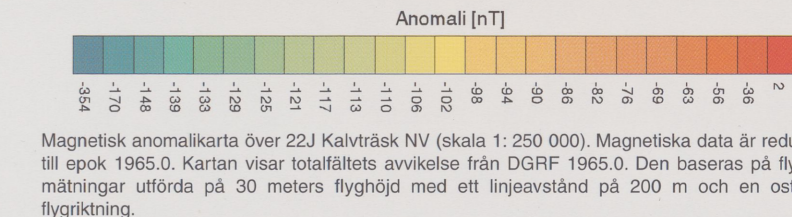
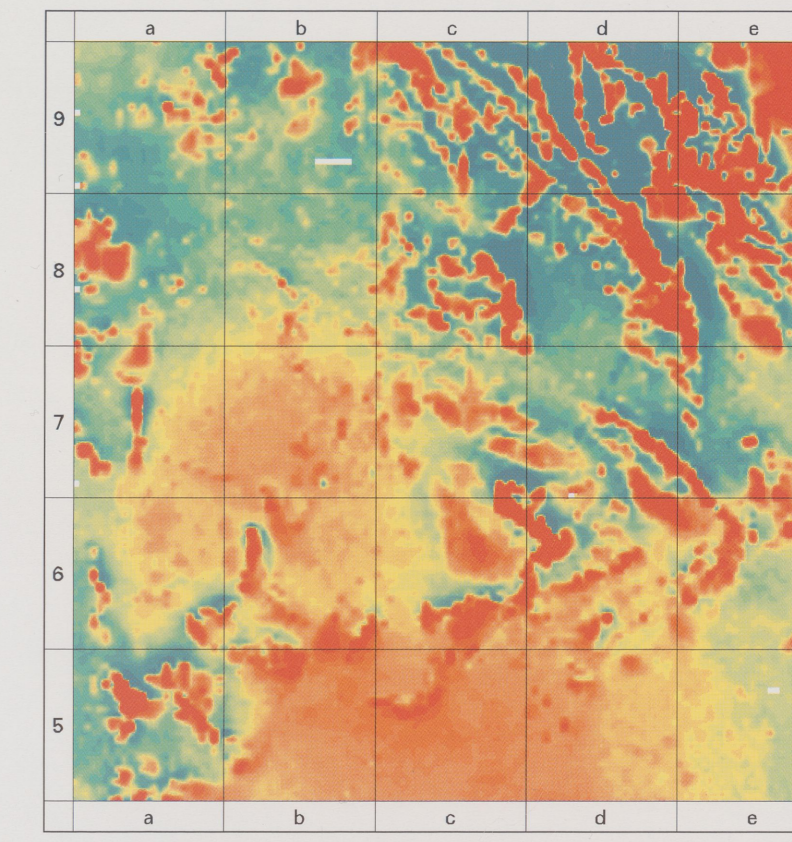
Skala 1:50 000



Sveriges Geologiska Undersökning

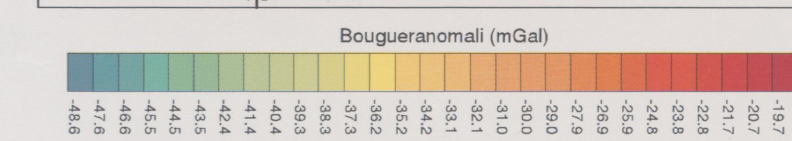
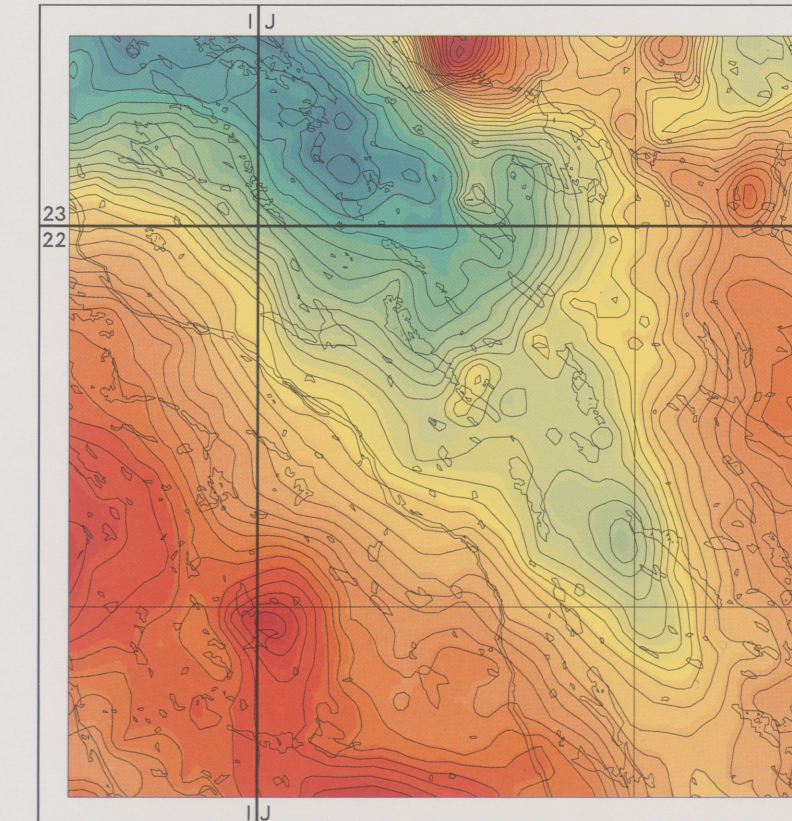
1998

MAGNETISK ANOMALIKARTA



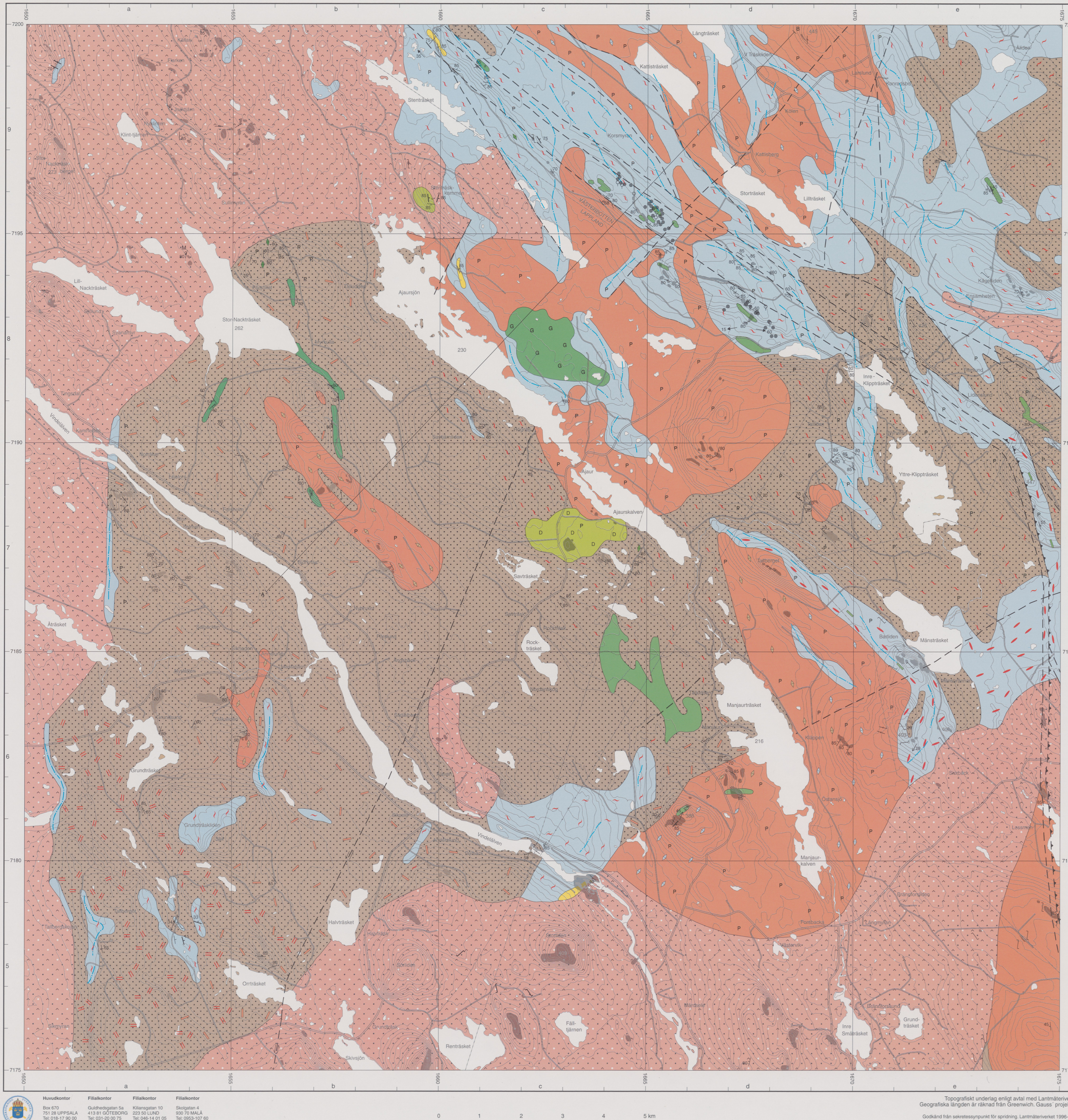
Magnetisk anomalikarta över 22J Kalvträsk NV (skala 1:250 000). Magnetiska data är reducerade till epok 1965.0. Kartan visar totalfältets avvikelse från DGRF 1965.0. Den baseras på flygburna mätningar utförda på 30 meters flyghöjd med ett linjestränd på 200 m och en ost-västlig flygriktning.

BOUGUERANOMALIKARTA



Bougueranomalikarta över kartbladsområdet 22J Kalvträsk NV (kvadrant i centrum av kartan) med omgivning (skala 1:500 000). Kartan visar variationer i tyngdkraftsfältet uttryckt som bougueranomali (SGSN71) och baseras på tyngdmätningar med ett mätuppsättningsvärdet mellan 1 och 3 km.

Kommentarer nedan gäller enbart tyngdkraftsbilden över 22J Kalvträsk NV. Kartan karaktäriseras av Revsundsgraniternas (mörkbrun färg på berggrundskartan), senorogena intrusivbergarternas (ljusbrun färg på berggrundskartan) och äldre granitoidernas (brun färg på kartan) låggeomorfologiska tyngdkraftshöjder och karaktäristiska i form. Dioriterna (ljusgrön färg på berggrundskartan) och ultramafiterna (grön färg med U:n på berggrundskartan) ger upphov till två små tyngdkraftsanomali.



Huvudkontor: Box 870, 791 88 UPPSALA, Tel: 031-30 00 75, Fax: 031-30 00 10

Filialkontor: Gästriklandets 54, Klångårans 10, Bergslagens 4, Box 79 MALMÖ, Tel: 040-14 01 05, Fax: 040-12 00 39

Filialkontor: Skåne län, Box 10, 221 22 LUND, Tel: 040-33 10 00, Fax: 040-33 10 00

Filialkontor: Västra Götalands län, Box 10, 402 22 GÖTEBORG, Tel: 031-82 30 00, Fax: 031-82 30 00

Filialkontor: Östergötlands län, Box 10, 601 22 ÖRNÄS, Tel: 036-14 01 05, Fax: 036-14 01 05

© Sveriges Geologiska Undersökning (SGU), 1998

Mögligaste behov från SGU för varje form av mångsidigande eller återgivning av denna karta. Detta innefattar inte bara kopiering utan även digitalisering eller överföring till annat medium.

Skala 1:50 000

Topografiskt underlag enligt avtal med Lantmäteriverket. Geografiska längden är räknad från Greenwich. Gauss-projektion.

Godkänt från sekretessmyndighet för spridning. Lantmäteriverket 1996-10-30

Tryck: Ljungföretagen Örebro 1998

- Legend for geological symbols including: Observerad utlöpp, Höjdkurvor, Kärnborrhål, Sulfidiskärning, Lagring med gradat för stupning, Förskifning eller gnejshet, Veckaxel, Stänglighet, Mindre deformationszon, Litologisk kontakt, Deformationszon, Zon med förhöjd magnetiserbarhet, Deformationszon, Adergessommandad, Rekristalliserad, Pegmatit, Gång av senorogen granit, Granitoid, Intrusivbergart, Diorit, Granit, Pegmatit, Gång av ultramafisk granit, Gång av amfibolit, Metasedimentära bergarter, Fragment av metabasalt, Metavulkant, felsisk, Metavulkant, felsisk

KORTFATTAD BESKRIVNING

INLEDNING: Den kortfattade beskrivningen nedan gäller för samtliga de fyra kartblad över 22J Kalvträsk NV (AI 92), NO (AI 93), SV (AI 94) och SO (AI 95). Bergrunden inom området som motsvaras av kartbladen består av proterozoiska bergarter. Området utgör en del av den baltiska urbergskomplexen. Bergarterna är s.k. svekofenniska vilka deformeras och omvandlades under den svekofenniska orogensen. Aldern varierar mellan ca 1800 och 1900 miljoner år.

BERGARTSBILDNING

Den kända geologiska utvecklingen inom området började för ca 1900 miljoner år sedan med avsättning av sediment och vulkanism på botten av en dåtida ocean. Oceanen sträckte sig över vida områden och omfattade åtminstone de områden som idag utgör stora delar av södra och mellersta Norrland. I denna miljö avsattes flera km tjocka lagerföljder av s.k. turbiditiska sediment, d.v.s. finmörka leriga till sandiga avlagringar likande dem som idag avsätts på havsbotten. Samtidigt med denna sedimentation skedde också vulkanism på havsbotten och levor med framträtt basisk sammansättning (kiselryttiga) avsattes. Endast i mindre omfattning förekom vulkanism av mer sur karaktär inom området. När havsområdet samtidigt vulkaniska obågar med dominerande sur vulkanism, vilken gav upphov till det rika mämlitt som idag går under benämningen Skelleftefältet. Sedimenten förstärktes (under diagenesen) och bildade bergarten gråvacka (så färg på kartan).

Gråvackorna och de vulkaniska bergarterna (gula och gröna färg på kartan), s.k. suprakrustala bergarter, blev sedan intruderade av flera generationer magmatiska bergarter. I ett relativt tidigt skede efter det att de suprakrustala bergarterna bildats intruderades av en äldre granit- till gabbrogeneration, ofta benämnd urgranit eller äldre literatur. Den har en ålder som i stort sammanfaller med de ovan beskrivna suprakrustala bergarternas ålder ca 1650 till 1900 miljoner år. Granitiska till tonaliska led är representerade med brun färg medan basiska är representerade med mörkbrun färg på kartan.

Efter intrusionerna av de äldre graniterna deformeras och omvandlades berggrunden. Dessa processer orsakades av att bergarterna veckades ned till 15-30 kilometers djup där temperaturer och tryck motsvarande 400-600 C och ca 5-10 kb råder. Dessa processer (metamorfer) förorsakade partiell uppsmältning och rekristallisering av framförallt de suprakrustala bergarterna. Man kan idag se resultatet av detta i form av ådergessommandad och migmatitbildning.

Partiella smältor bildades i samband med de metamorfa processerna i de delar av jordkroppen där dessa gick långt. De partiella smältorna bildade graniter som intruderade i de äldre bergarterna. Graniterna bildades för ca. 1500 till 1600 miljoner år sedan. De är representerade av en ljusbrun färg på kartan och innehåller mycket pegmatiskt material och rester av de äldre bergarterna. Ett samlingsnamn på dessa graniter är senorogena graniter av Skellefte- och Hälsjötyp.

Delvis samtidigt och strax efter bildandet av de senorogena graniterna intruderades också de s.k. Revsundsgraniterna. Dessa betecknas med mörkbrun färg på kartan. Granit och associerade mer basiska intrusioner bildades för runt 1780-1800 miljoner år sedan, på större djup i jordkroppen än de senorogena Skellefte- och Hälsjögraniterna. Stora delar av mellersta Norrland utgörs av dessa Revsundsgraniter och i det undersökta området utgör de den dominerande delen av berggrunden, speciellt på SV-bladet.

Efter intrusionerna av Revsundsgranit har berggrunden i området varit relativt stabil. Enstaka senare skjuvzoner, framförallt med N-S-lig riktning, genomkorsar berggrunden. Därefter har utvecklingen i huvudsak präglats av att berggrunden eroderats och utsmältas till sin nuvarande form. Detta har inneburit att många klippor berg boteroderats under årtusent. Diagenesen har i stort sett präglats av friandens erosion, där motståndskraftiga bergarter, som Revsundsgraniterna, idag utgör högre topografiska områden medan de äldre suprakrustala bergarterna ofta återfinns i låglänta områden. Hällfennisk erosion och i förening med utsmältning av bergarterna ofta återfinns i hällfenniska sparsamt. Områden som domineras av Revsundsgranit kan hällfennisk sågas vara goda de hällfenniska områdena, vilka domineras av metasedimentära bergarter samt graniter av äldre och Skellefte- och Hälsjötyp. Stora delar av mellersta Norrland utgörs av dessa Revsundsgraniter och i det undersökta området utgör de den dominerande delen av berggrunden, speciellt på SV-bladet.

METASEDIMENTÄRA BERGARTER

Ett stråk med metasedimentära bergarter löper från Risåsen på NV-bladet mot sydost och breder ut sig för att omfattas större delen av det hällfenniska SO-bladet. Något grövre areniska metagrävackor uppträder i området runt Ärvik på SV-bladet. Dessa stratigrafiska ligger är ockert och det kan inte uteslutas att bergarterna är äldre än övriga suprakrustala bildningar. De metasedimentära bergarterna inom området utgörs till övervägande del av ursprungligen turbiditiska gråvackor, i huvudsak av argillisk karaktär. De är mer eller mindre metamorf omvandlade från starkt folierade bergarter till ådergessjör och migmatiter. Den metamorfa graden var generellt i mellersta till övre amfibolitens och ställvis uppträder metamorfa mineraler som granat, andalusit och cordierit vilket är angivet på kartan där mineralen iakttagits i håll. Bergarterna uppträder intill tillsammans med senorogena graniter av Skellefte- och Hälsjötyp i huvudsak i de nordliga och östra delarna av området. Starkt deformerade och förgränsade äldre graniter förekommer ofta tillsammans med de metasedimentära bergarterna och kan i vissa fall vara svårare att särskilja från dessa.

METAVULKANISKA BERGARTER

Metavulkaniska bergarter förekommer relativt sparsamt inom området. I NO-bladets nordöstra hörn förekommer intragningar av intermediala till sura vulkaniska bergarter i metagrävackor. Dessa bergarter är något mer välbevarade än övriga delar av berggrunden inom kartbladet. De enda sådana sura vulkaniska bergarterna i övrigt förekommer runt sjöarna Nörd-Lidträsket och Siktträsket på NO-bladet. De vulkaniska bergarterna är starkt regionalmetamorf och hydrotermalt omvandlade, och har också utsatts för kontaktmetamorf från de Revsundsgraniterna som omger dem. I anslutning till metavulkaniterna finns också karbidatets enda sulfidmineralisering (se nedan). I de sura leden påträffas norr om Nörd-Lidträsket granit, sillmantel och grön spinell, vilka antas vara kontaktmetamorf i samband med Revsundsgranitens inträngande. Två mynniga förekomster av sura till intermediala metavulkaniter har påträffats vid Tväriliden och Ruttentjärnen, även dessa på NO-bladet. Inom suprakrustala områden förekommer relativt talrik med amfibolitiska bergarter, d.v.s. metamorf omvandlade basiska intrusiv och vulkaniska bergarter. De domineras av amfibolit och boots och mörka mineral och är i regel helt rekristalliserade. Det är oftast omöjligt att från fältrelationer utläsa om amfiboliterna ursprungligen varit kristallina eller om de intruderats som gångar. Enstaka gånger har säkra kuddavstrukturer kunnat påvisas, nämligen vid Rörmyrbäcken i sydost på SV-bladet. Kudlavägar växelagrar här med vulkaniska basalter i nära anslutning till gabbroda bergarter. I de suprakrustala ströken förekommer också underordnat ultramafiska gångar med ökar relation till omgivande suprakrustalbergarter. Gångarna förekommer i större omfattning vid Njuggräskliden på NV-bladet och har varit föremål för prospektering efter nickel (se nedan).

ÄLDSTA INTRUSIVA BERGARTER

Äldre gabbroida intrusioner tillhörande samma generation som graniterna förekommer ställvis som mindre intrusiv. Två större massiv av äldre gabbro och diorit har påträffats; dels norr om Ekträsk på SO-bladet och dels vid Risån på NO-bladet vid karbidatgränsen till 22K Skelleftefält. De är omväxlande plagiokrika och hornbländeporfyriska. En gabbro vid Ekträsk som varit föremål för nickelprospektering (se nedan) är magmatiskt differentierad och uppvisar ställvis lagningstrukturer. Även associerade basiska till ultrabasiska led förekommer inom Ekträskmassivet. Inom området förekommer talrik med äldre deformerade och mer eller mindre gnejshiga granitiska bergarter. De varierar i sammansättning från granodiorit till tonalit, och är i allmänhet medel- till grovkorniga och på till mörkgrå. På NO-bladet förekommer områden där de äldre graniterna är grovkorniga och rekristalliserade och utan starkare foliation. Dock är de allmänt genomtatta av yngre ådror och gångar av pegmatiskt material. En intrusion, vid sjön Siktträsk, har ålderbestämts med U-Pb metoden på zirkon till 1854,3 respektive 1854,3 miljoner år, vilket är bland de yngsta åldrarna för denna bergartstyp i Västerbotten.

SENIOROGENA INTRUSIVA BERGARTER

Inom områdena med äldre bergarter förekommer talrik med pegmatiska och apliska ådror, ålror och gångar som är relaterade till en partiell uppsmältning av de äldre bergarterna. Inom dessa områden har det varit omöjligt att i detalj skilja ut de yngre pegmatiterna och ålror från de äldre bergarterna. När pegmatit- och ålror materialer dominerar i ett område har ljusbrun färg legat på kartan. I de fall där pegmatiska och apliska material underligger 50% av blottat berggrund indikeras detta med ljusbruna gånghybnor. I vissa områden finns mer homogena, grå till ljusgrå, medelkorniga graniter med samma ursprung som pegmatiterna. De går under samlingsnamnet Skelleftegranit. Ställvis uppvisar dessa cm-stora lister av fältspat och där är porfyriskt textur.

POSTOROGENA INTRUSIVA BERGARTER

Stora delar av området utgörs av s.k. Revsundsgraniter, vilka, bortsett från enstaka smärre apitgångar utgör de yngsta bergarterna. De är ca 1780-1800 miljoner år gamla. Revsundsintrusionen varierar i sammansättning mellan från grå till mörkgrå med granit och granit som vanligast förekommande bergartstyp. Intrusivbergarterna är grovkorniga och röda till ljusgrå. Vanligast är en grå till ljusbrun färg. De är nästan undantagslöst fältspatporfyriska med ögon, ställvis rektangulära och ställvis rundade, som växlar i korntorstor från 1-2 upp till 10 cm. Vanligast är 2-3 cm stora. Monzonitiska led är vanligen mörkare och något finkornigare i matris. På NV-bladet, runt Klintjärnen (9a), uppträder mörkroda sandstetter av Revsundsgranit. Ställvis är de mer magmatiska. En special variant uppträder på Vitberget (5h), vilken har charnoikt sammansättning, med kvarts, mikrokin, albitt och kinropony. Den är helt svart på färg och vittrig i ljusgrå färg. En radiometrisk ålderbestämning av zirkon (U-Pb) gav en ålder på 1811,32 miljoner år. Revsundsgraniterna uppvisar lokal blandningsstrukturer med en ikänd basisk komponent. Detta kan tydligt iakttagas under slutlutningen av Tröhmingsberget (8g).

DEFORMATION OCH METAMORFOS

Alla bergartstyper utom Revsundsgraniterna och sena intrusioner av Skelleftefältet har påverkats av regionalmetamorfos i mellersta till övre amfibolitens. Detta har medfört att de suprakrustala bergarterna och de äldre graniterna är starkt deformerade och ådergessommandade eller migmatiserade (röda spiraller respektive spolar på kartan). Symboler för metamorfa mineraler (granat, andalusit, cordierit, sillmantel) finns inlagda på kartan där de påträffats i håll. Deformationen är penetrativ i de ovan nämnda bergarterna och har givit upphov till tydliga foliationer. Äldre skjuvzoner (ikändliga med huvudmetamorfos?) och deformation relaterad till dessa är speciellt tydliga i ett stråk från Steneträsk (5c) till området mellan Granträsket (7g) och Lossmeträsket (5f) där skjuvzoner och foliation har en nordvästlig riktning. Yngre skjuvzoner, vilka även påverkar Revsundsgraniterna, d.v.s. är yngre än ca 1800 miljoner år, har en nordöstlig utsträckning och har oftast vertikal rörelsekomponent. Dessa ses tydligt i hållar på nordöstra sidan av Lill-Lappulpsjön (5f) där protomylonitisk deformation är vanlig.

MINERALISERINGAR OCH NYTTOSTEN

Inga gnivor eller stenbrott har varit i drift inom området. Sulfidmineraliseringar förekommer låter om Gåddräsket (8i) där de påträffats i samband med kraftigt metamorf och hydrotermalt omvandlade metavulkaniter. Undersökningarna har gett till vidare aktivitet. Viss sulfidantroping förekommer också vid Tväriliden på NO-bladet. Borrningar på nickelmineraliseringar har utförts i huvudsak på två objekt inom kartbladet. Ett objekt är Ekträskgraben (2-3, h) där flera områden inom gabbroen undersökts, hittills utan positiva resultat. En mindre skjuvning finns också upplagen nordost om Klintjärnen (9a). Ett andra område som undersöks med borrningar på nickelmineraliseringar har utförts i huvudsak på två objekt inom kartbladet. Ett objekt är Ekträskgraben (2-3, h) där flera områden inom gabbroen undersökts, hittills utan positiva resultat. En mindre skjuvning finns också upplagen nordost om Klintjärnen (9a). Ett andra område som undersöks med borrningar på nickelmineraliseringar har utförts i huvudsak på två objekt inom kartbladet. Ett objekt är Ekträskgraben (2-3, h) där flera områden inom gabbroen undersökts, hittills utan positiva resultat. En mindre skjuvning finns också upplagen nordost om Klintjärnen (9a). Ett andra område som undersöks med borrningar på nickelmineraliseringar har utförts i huvudsak på två objekt inom kartbladet. Ett objekt är Ekträskgraben (2-3, h) där flera områden inom gabbroen undersökts, hittills utan positiva resultat. En mindre skjuvning finns också upplagen nordost om Klintjärnen (9a). Ett andra område som undersöks med borrningar på nickelmineraliseringar har utförts i huvudsak på två objekt inom kartbladet. Ett objekt är Ekträskgraben (2-3, h) där flera områden inom gabbroen undersökts, hittills utan positiva resultat. En mindre skjuvning finns också upplagen nordost om Klintjärnen (9a). Ett andra område som undersöks med borrningar på nickelmineraliseringar har utförts i huvudsak på två objekt inom kartbladet. Ett objekt är Ekträskgraben (2-3, h) där flera områden inom gabbroen undersökts, hittills utan positiva resultat. En mindre skjuvning finns också upplagen nordost om Klintjärnen (9a). Ett andra område som undersöks med borrningar på nickelmineraliseringar har utförts i huvudsak på två objekt inom kartbladet. Ett objekt är Ekträskgraben (2-3, h) där flera områden inom gabbroen undersökts, hittills utan positiva resultat. En mindre skjuvning finns också upplagen nordost om Klintjärnen (9a). Ett andra område som undersöks med borrningar på nickelmineraliseringar har utförts i huvudsak på två objekt inom kartbladet. Ett objekt är Ekträskgraben (2-3, h) där flera områden inom gabbroen undersökts, hittills utan positiva resultat. En mindre skjuvning finns också upplagen nordost om Klintjärnen (9a). Ett andra område som undersöks med borrningar på nickelmineraliseringar har utförts i huvudsak på två objekt inom kartbladet. Ett objekt är Ekträskgraben (2-3, h) där flera områden inom gabbroen undersökts, hittills utan positiva resultat. En mindre skjuvning finns också upplagen nordost om Klintjärnen (9a). Ett andra område som undersöks med borrningar på nickelmineraliseringar har utförts i huvudsak på två objekt inom kartbladet. Ett objekt är Ekträskgraben (2-3, h) där flera områden inom gabbroen undersökts, hittills utan positiva resultat. En mindre skjuvning finns också upplagen nordost om Klintjärnen (9a). Ett andra område som undersöks med borrningar på nickelmineraliseringar har utförts i huvudsak på två objekt inom kartbladet. Ett objekt är Ekträskgraben (2-3, h) där flera områden inom gabbroen undersökts, hittills utan positiva resultat. En mindre skjuvning finns också upplagen nordost om Klintjärnen (9a). Ett andra område som undersöks med borrningar på nickelmineraliseringar har utförts i huvudsak på två objekt inom kartbladet. Ett objekt är Ekträskgraben (2-3, h) där flera områden inom gabbroen undersökts, hittills utan positiva resultat. En mindre skjuvning finns också upplagen nordost om Klintjärnen (9a). Ett andra område som undersöks med borrningar på nickelmineraliseringar har utförts i huvudsak på två objekt inom kartbladet. Ett objekt är Ekträskgraben (2-3, h) där flera områden inom gabbroen undersökts, hittills utan positiva resultat. En mindre skjuvning finns också upplagen nordost om Klintjärnen (9a). Ett andra område som undersöks med borrningar på nickelmineraliseringar har utförts i huvudsak på två objekt inom kartbladet. Ett objekt är Ekträskgraben (2-3, h) där flera områden inom gabbroen undersökts, hittills utan positiva resultat. En mindre skjuvning finns också upplagen nordost om Klintjärnen (9a). Ett andra område som undersöks med borrningar på nickelmineraliseringar har utförts i huvudsak på två objekt inom kartbladet. Ett objekt är Ekträskgraben (2-3, h) där flera områden inom gabbroen undersökts, hittills utan positiva resultat. En mindre skjuvning finns också upplagen nordost om Klintjärnen (9a). Ett andra område som undersöks med borrningar på nickelmineraliseringar har utförts i huvudsak på två objekt inom kartbladet. Ett objekt är Ekträskgraben (2-3, h) där flera områden inom gabbroen undersökts, hittills utan positiva resultat. En mindre skjuvning finns också upplagen nordost om Klintjärnen (9a). Ett andra område som undersöks med borrningar på nickelmineraliseringar har utförts i huvudsak på två objekt inom kartbladet. Ett objekt är Ekträskgraben (2-3, h) där flera områden inom gabbroen undersökts, hittills utan positiva resultat. En mindre skjuvning finns också upplagen nordost om Klintjärnen (9a). Ett andra område som undersöks med borrningar på nickelmineraliseringar har utförts i huvudsak på två objekt inom kartbladet. Ett objekt är Ekträskgraben (2-3, h) där flera områden inom gabbroen undersökts, hittills utan positiva resultat. En mindre skjuvning finns också upplagen nordost om Klintjärnen (9a). Ett andra område som undersöks med borrningar på nickelmineraliseringar har utförts i huvudsak på två objekt inom kartbladet. Ett objekt är Ekträskgraben (2-3, h) där flera områden inom gabbroen undersökts, hittills utan positiva resultat. En mindre skjuvning finns också upplagen nordost om Klintjärnen (9a). Ett andra område som undersöks med borrningar på nickelmineraliseringar har utförts i huvudsak på två objekt inom kartbladet. Ett objekt är Ekträskgraben (2-3, h) där flera områden inom gabbroen undersökts, hittills utan positiva resultat. En mindre skjuvning finns också upplagen nordost om Klintjärnen (9a). Ett andra område som undersöks med borrningar på nickelmineraliseringar har utförts i huvudsak på två objekt inom kartbladet. Ett objekt är Ekträskgraben (2-3, h) där flera områden inom gabbroen undersökts, hittills utan positiva resultat. En mindre skjuvning finns också upplagen nordost om Klintjärnen (9a). Ett andra område som undersöks med borrningar på nickelmineraliseringar har utförts i huvudsak på två objekt inom kartbladet. Ett objekt är Ekträskgraben (2-3, h) där flera områden inom gabbroen undersökts, hittills utan positiva resultat. En mindre skjuvning finns också upplagen nordost om Klintjärnen (9a). Ett andra område som undersöks med borrningar på nickelmineraliseringar har utförts i huvudsak på två objekt inom kartbladet. Ett objekt är Ekträskgraben (2-3, h) där flera områden inom gabbroen undersökts, hittills utan positiva resultat. En mindre skjuvning finns också upplagen nordost om Klintjärnen (9a). Ett andra område som undersöks med borrningar på nickelmineraliseringar har utförts i huvudsak på två objekt inom kartbladet. Ett objekt är Ekträskgraben (2-3, h) där flera områden inom gabbroen undersökts, hittills utan positiva resultat. En mindre skjuvning finns också upplagen nordost om Klintjärnen (9a). Ett andra område som undersöks med borrningar på nickelmineraliseringar har utförts i huvudsak på två objekt inom kartbladet. Ett objekt är Ekträskgraben (2-3, h) där flera områden inom gabbroen undersökts, hittills utan positiva resultat. En mindre skjuvning finns också upplagen nordost om Klintjärnen (9a). Ett andra område som undersöks med borrningar på nickelmineraliseringar har utförts i huvudsak på två objekt inom kartbladet. Ett objekt är Ekträskgraben (2-3, h) där flera områden inom gabbroen undersökts, hittills utan positiva resultat. En mindre skjuvning finns också upplagen nordost om Klintjärnen (9a). Ett andra område som undersöks med borrningar på nickelmineraliseringar har utförts i huvudsak på två objekt inom kartbladet. Ett objekt är Ekträskgraben (2-3, h) där flera områden inom gabbroen undersökts, hittills utan positiva resultat. En mindre skjuvning finns också upplagen nordost om Klintjärnen (9a). Ett andra område som undersöks med borrningar på nickelmineraliseringar har utförts i huvudsak på två objekt inom kartbladet. Ett objekt är Ekträskgraben (2-3, h) där flera områden inom gabbroen undersökts, hittills utan positiva resultat. En mindre skjuvning finns också upplagen nordost om Klintjärnen (9a). Ett andra område som undersöks med borrningar på nickelmineraliseringar har utförts i huvudsak på två objekt inom kartbladet. Ett objekt är Ekträskgraben (2-3, h) där flera områden inom gabbroen undersökts, hittills utan positiva resultat. En mindre skjuvning finns också upplagen nordost om Klintjärnen (9a). Ett andra område som undersöks med borrningar på nickelmineraliseringar har utförts i huvudsak på två objekt inom kartbladet. Ett objekt är Ekträskgraben (2-3, h) där flera områden inom gabbroen undersökts, hittills utan positiva resultat. En mindre skjuvning finns också upplagen nordost om Klintjärnen (9a). Ett andra område som undersöks med borrningar på nickelmineraliseringar har utförts i huvudsak på två objekt inom kartbladet. Ett objekt är Ekträskgraben (2-3, h) där flera områden inom gabbroen undersökts, hittills utan positiva resultat. En mindre skjuvning finns också upplagen nordost om Klintjärnen (9a). Ett andra område som undersöks med borrningar på nickelmineraliseringar har utförts i huvudsak på två objekt inom kartbladet. Ett objekt är Ekträskgraben (2-3, h) där flera områden inom gabbroen undersökts, hittills utan positiva resultat. En mindre skjuvning finns också upplagen nordost om Klintjärnen (9a). Ett andra område som undersöks med borrningar på nickelmineraliseringar har utförts i huvudsak på två objekt inom kartbladet. Ett objekt är Ekträskgraben (2-3, h) där flera områden inom gabbroen undersökts, hittills utan positiva resultat. En mindre skjuvning finns också upplagen nordost om Klintjärnen (9a). Ett andra område som undersöks med borrningar på nickelmineraliseringar har utförts i huvudsak på två objekt inom kartbladet. Ett objekt är Ekträskgraben (2-3, h) där flera områden inom gabbroen undersökts, hittills utan positiva resultat. En mindre skjuvning finns också upplagen nordost om Klintjärnen (9a). Ett andra område som undersöks med borrningar på nickelmineraliseringar har utförts i huvudsak på två objekt inom kartbladet. Ett objekt är Ekträskgraben (2-3, h) där flera områden inom gabbroen undersökts, hittills utan positiva resultat. En mindre skjuvning finns också upplagen nordost om Klintjärnen (9a). Ett andra område som undersöks med borrningar på nickelmineraliseringar har utförts i huvudsak på två objekt inom kartbladet. Ett objekt är Ekträskgraben (2-3, h) där flera områden inom gabbroen undersökts, hittills utan positiva resultat. En mindre skjuvning finns också upplagen nordost om Klintjärnen (9a). Ett andra område som undersöks med borrningar på nickelmineraliseringar har utförts i huvudsak på två objekt inom kartbladet. Ett objekt är Ekträskgraben (2-3, h) där flera områden inom gabbroen undersökts, hittills utan positiva resultat. En mindre skjuvning finns också upplagen nordost om Klintjärnen (9a). Ett andra område som undersöks med borrningar på nickelmineraliseringar har utförts i huvudsak på två objekt inom kartbladet. Ett objekt är Ekträskgraben (2-3, h) där flera områden inom gabbroen undersökts, hittills utan positiva resultat. En mindre skjuvning finns också upplagen nordost om Klintjärnen (9a). Ett andra område som undersöks med borrningar på nickelmineraliseringar har utförts i huvudsak på två objekt inom kartbladet. Ett objekt är Ekträskgraben (2-3, h) där flera områden inom gabbroen undersökts, hittills utan positiva resultat. En mindre skjuvning finns också upplagen nordost om Klintjärnen (9a). Ett andra område som undersöks med borrningar på nickelmineraliseringar har utförts i huvudsak på två objekt inom kartbladet. Ett objekt är Ekträskgraben (2-3, h) där flera områden inom gabbroen undersökts, hittills utan positiva resultat. En mindre skjuvning finns också upplagen nordost om Klintjärnen (9a). Ett andra område som undersöks med borrningar på nickelmineraliseringar har utförts i huvudsak på två objekt inom kartbladet. Ett objekt är Ekträskgraben (2-3, h) där flera områden inom gabbroen undersökts, hittills utan positiva resultat. En mindre skjuvning finns också upplagen nordost om Klintjärnen (9a). Ett andra område som undersöks med borrningar på nickelmineraliseringar har utförts i huvudsak på två objekt inom kartbladet. Ett objekt är Ekträskgraben (2-3, h) där flera områden inom gabbroen undersökts, hittills utan positiva resultat. En mindre skjuvning finns också upplagen nordost om Klintjärnen (9a). Ett andra område som undersöks med borrningar på nickelmineraliseringar har utförts i huvudsak på två objekt inom kartbladet. Ett objekt är Ekträskgraben (2-3, h) där flera områden inom gabbroen undersökts, hittills utan positiva resultat. En mindre skjuvning finns också upplagen nordost om Klintjärnen (9a). Ett andra område som undersöks med borrningar på nickelmineraliseringar har utförts i huvudsak på två objekt inom kartbladet. Ett objekt är Ekträskgraben (2-3, h) där flera områden inom gabbroen undersökts, hittills utan positiva resultat. En mindre skjuvning finns också upplagen nordost om Klintjärnen (9a). Ett andra område som undersöks med borrningar på nickelmineraliseringar har utförts i huvudsak på två objekt inom kartbladet. Ett objekt är Ekträskgraben (2-3, h) där flera områden inom gabbroen undersökts, hittills utan positiva resultat. En mindre skjuvning finns också upplagen nordost om Klintjärnen (9a). Ett andra område som undersöks med borrningar på nickelmineraliseringar har utförts i huvudsak på två objekt inom kartbladet. Ett objekt är Ekträskgraben (2-3, h) där flera områden inom gabbroen undersökts, hittills utan positiva resultat. En mindre skjuvning finns också upplagen nordost om Klintjärnen (9a). Ett andra område som undersöks med borrningar på nickelmineraliseringar har utförts i huvudsak på två objekt inom kartbladet. Ett objekt är Ekträskgraben (2-3, h) där flera områden inom gabbroen undersökts, hittills utan positiva resultat. En mindre skjuvning finns också upplagen nordost om Klintjärnen (9a). Ett andra område som undersöks med borrningar på nickelmineraliseringar har utförts i huvudsak på två objekt inom kartbladet. Ett objekt är Ekträskgraben (2-3, h) där flera områden inom gabbroen undersökts, hittills utan positiva resultat. En mindre skjuvning finns också upplagen nordost om Klintjärnen (9a). Ett andra område som undersöks med borrningar på nickelmineraliseringar har utförts i huvudsak på två objekt inom kartbladet. Ett objekt är Ekträskgraben (2-3, h) där flera områden inom gabbroen undersökts, hittills utan positiva resultat. En mindre skjuvning finns också upplagen nordost om Klintjärnen (9a). Ett andra område som undersöks med borrningar på nickelmineraliseringar har utförts i huvudsak på två objekt inom kartbladet. Ett objekt är Ekträskgraben (2-3, h) där flera områden inom gabbroen undersökts, hittills utan positiva resultat. En mindre skjuvning finns också upplagen nordost om Klintjärnen (9a). Ett andra område som undersöks med borrningar på nickelmineraliseringar har utförts i huvudsak på två objekt inom kartbladet. Ett objekt är Ekträskgraben (2-3, h) där flera områden inom gabbroen undersökts, hittills utan positiva resultat. En mindre skjuvning finns också upplagen nordost om Klintjärnen (9a). Ett andra område som undersöks med borrningar på nickelmineraliseringar har utförts i huvudsak på två objekt inom kartbladet. Ett objekt är Ekträskgraben (2-3, h) där flera områden inom gabbroen undersökts, hittills utan positiva resultat. En mindre skjuvning finns också upplagen nordost om Klintjärnen (9a). Ett andra område som undersöks med borrningar på nickelmineraliseringar har utförts i huvudsak på två objekt inom kartbladet. Ett objekt är Ekträskgraben (2-3, h) där flera områden inom gabbroen undersökts, hittills utan positiva resultat. En mindre skjuvning finns också upplagen nordost om Klintjärnen (9a). Ett andra område som undersöks med borrningar på nickelmineraliseringar har utförts i huvudsak på två objekt inom kartbladet. Ett objekt är Ekträskgraben (2-3, h) där flera områden inom gabbroen undersökts, hittills utan positiva resultat. En mindre skjuvning finns också upplagen nordost om Klintjärnen (9a). Ett andra område som undersöks med borrningar på nickelmineraliseringar har utförts i huvudsak på två objekt inom kartbladet. Ett objekt är Ekträskgraben (2-3, h) där flera områden inom gabbroen undersökts, hittills utan positiva resultat. En mindre skjuvning finns också upplagen nordost om Klintjärnen (9a). Ett andra område som undersöks med borrningar på nickelmineraliseringar har utförts i huvudsak på två objekt inom kartbladet. Ett objekt är Ekträskgraben (2-3, h) där flera områden inom gabbroen undersökts, hittills utan positiva resultat. En mindre skjuvning finns också upplagen nordost om Klintjärnen (9a). Ett andra område som undersöks med borrningar på nickelmineraliseringar har utförts i huvudsak på två objekt inom kartbladet. Ett objekt är Ekträskgraben (2-3, h) där flera områden inom gabbroen undersökts, hittills utan positiva resultat. En mindre skjuvning finns också upplagen nordost om Klintjärnen (9a). Ett andra område som undersöks med borrningar på nickelmineraliseringar har utförts i huvudsak på två objekt inom kartbladet. Ett objekt är Ekträskgraben (2-3, h) där flera områden inom gabbroen undersökts, hittills utan positiva resultat. En mindre skjuvning finns också upplagen nordost om Klintjärnen (9a). Ett andra område som undersöks med borrningar på nickelmineraliseringar har utförts i huvudsak på två objekt inom kartbladet. Ett objekt är Ekträskgraben (2-3, h) där flera områden inom gabbroen undersökts, hittills utan positiva resultat. En mindre skjuvning finns också upplagen nordost om Klintjärnen (9a). Ett andra område som undersöks med borrningar på nickelmineraliseringar har utförts i huvudsak på två objekt inom kartbladet. Ett objekt är Ekträskgraben (2-3, h) där flera områden inom gabbroen undersökts, hittills utan positiva resultat. En mindre skjuvning finns också upplagen nordost om Klintjärnen (9a). Ett andra område som undersöks med borrningar på nickelmineraliseringar har utförts i huvudsak på två objekt inom kartbladet. Ett objekt är Ekträskgraben (2-3, h) där flera områden inom gabbroen undersökts, hittills utan positiva resultat. En mindre skjuvning finns också upplagen nordost om Klintjärnen (9a). Ett andra område som undersöks med borrningar på nickelmineraliseringar har utförts i huvudsak på två objekt inom kartbladet. Ett objekt är Ekträskgraben (2-3, h) där flera områden inom gabbroen undersökts, hittills utan positiva resultat. En mindre skjuvning finns också upplagen nordost om Klintjärnen (9a). Ett andra område som undersöks med borrningar på nickelmineraliseringar har utförts i huvudsak på två objekt inom kartbladet. Ett objekt är Ekträskgraben (2-3, h) där flera områden inom gabbroen undersökts, hittills utan positiva resultat. En mindre skjuvning finns också upplagen nordost om Klintjärnen (9a). Ett andra område som undersöks med borrningar på nickelmineraliseringar har utförts i huvudsak på två objekt inom kartbladet. Ett objekt är Ekträskgraben (2-3, h) där flera