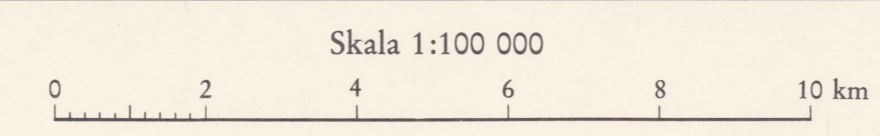
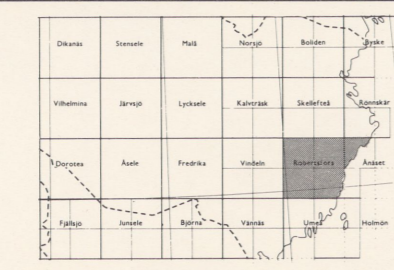


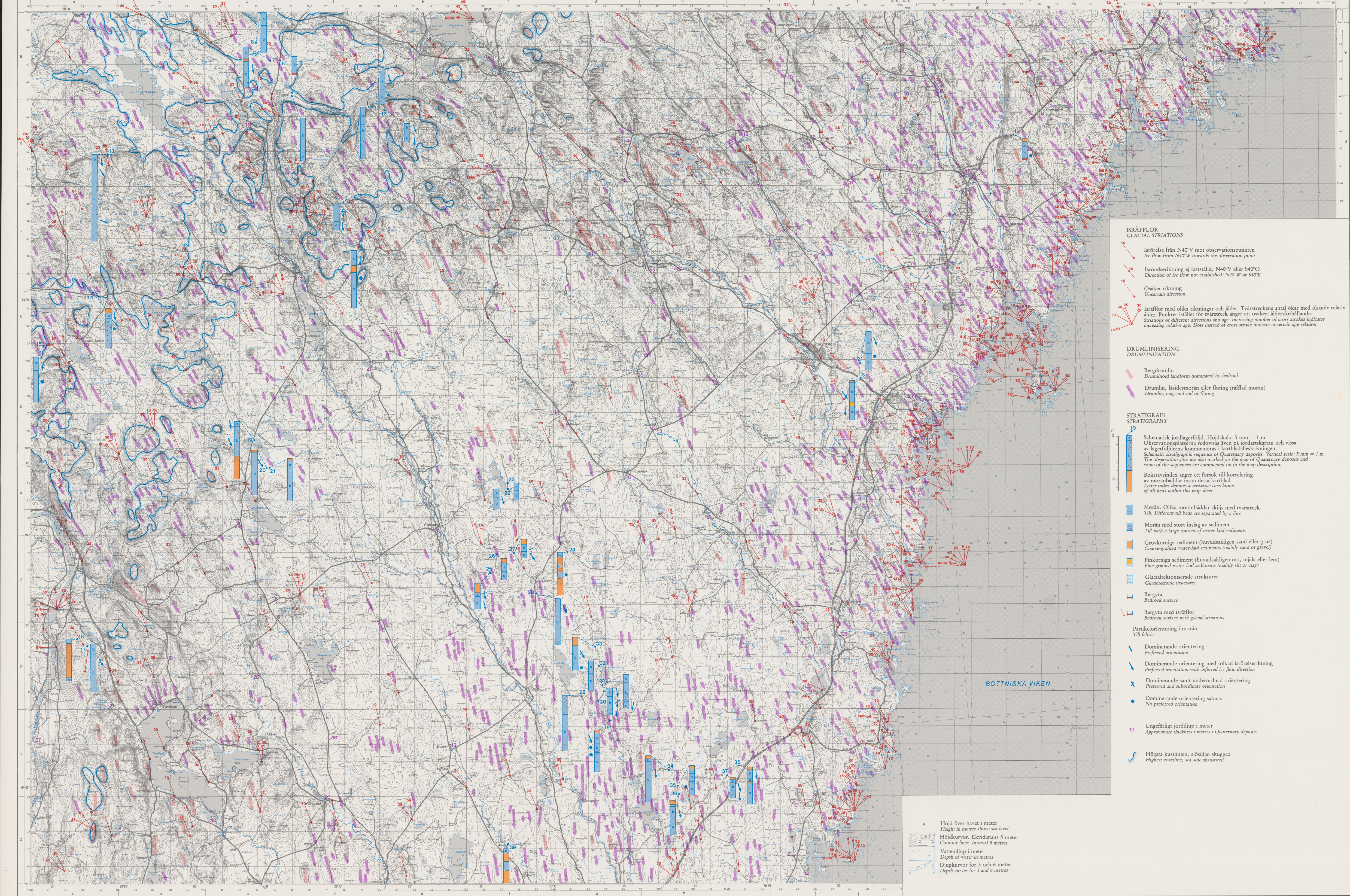
- Torv
Peat
- Tunt torvtäck eller många små torvmarker
Thin peat cover or several small peat areas
- Ävsediment, huvudsakligen mo
Fluvial sediments, mainly coarse silt or fine sand
- Ävsediment, huvudsakligen sand
Fluvial sediments, mainly sand
- Ävsediment, huvudsakligen grus
Fluvial sediments, mainly gravel
- Svallsediment, huvudsakligen sand-grovmo
Littoral sediments, mainly sand
- Svallsediment, huvudsakligen grus
Littoral sediments, mainly gravel
- Svallsediment, huvudsakligen klapper
Littoral sediments, mainly cobbles
- Finkorniga havs- och sjösediment (finmo, mjåla, lera)
Fine-grained marine, lacustrine and glaciolacustrine sediments (clay and silt)
- Isävsediment
Glaciofluvial sediments
- Isävsediment, ås
Glaciofluvial sediments, eskers
- Isävsediment, kullar
Glaciofluvial sediments, kames
- Tunna eller fläckvis förekommande sediment
Thin or discontinuous sedimentary cover
- Vindavlagringar. Streckad linje markerar dynrygg
Aeolian deposits. Broken line indicates dune ridge
- Grovkorniga älv- eller svallsediment. Redovisas ej på svallningsmarkerade ytor
Coarse fluvial or littoral sediments. Not shown in wave-washed areas
- Finkorniga sediment
Fine-grained, water-laid sediments
- Morän
Till
- Moränformer**
Moraine morphology
- Kullar, diameter större än 100–200 m
Hummocks, diameter exceeding 100–200 m
- Kullar (och ryggar utan speciell orientering), diameter (bredd) mindre än 100–200 m
Hummocks (and non-oriented ridges), diameter (width) less than 100–200 m
- Ryggar, i huvudsak orienterade tvärs isrörelseriktningen
Ridges transverse to ice flow
- Mindre ryggar (t ex ändmoräner) i huvudsak orienterade tvärs isrörelseriktningen
Small ridges transverse to ice flow (e.g. end moraines)
- Drumlin och läsidemorän, väl utbildade
Drumlin and crag-and-tail, well developed
- Drumlin och läsidemorän, mindre väl utbildade
Drumlin and crag-and-tail, poorly developed
- Fluting ("räfflad morän")
Fluting
- Kalt berg
Exposed bedrock
- Tunt eller osammanhängande jordtäckte (vanligen morän)
Thin or discontinuous soil cover
- Små bergblottningar, säker respektive mindre säker observation
Small bedrock outcrops, certain and less certain observation
- Svallningspåverkan (starkt generaliserad bild). Redovisas på morän och tunt jordtäckte**
Wave-washed areas (generalized)
- Måttlig (yttskiktet ursköjlt eller omlagrat ned till i genomsnitt 0,5 m)
Moderately washed (top layer reworked down to an average depth of 0,5 m)
- Hård (yttskiktet ursköjlt eller omlagrat ned till i genomsnitt 0,5–1 m)
Strongly washed (top layer reworked down to an average depth of 0,5–1 m)
- Hög blockhalt i markytan
High frequency of superficial boulders
- Enstaka mycket stora block eller ansamling av sådana
Single very large boulder or cluster of very large boulders
- Isälvseroderat område (sediment, berg hållar och blockansamlingar kan förekomma)
Glaciofluvially eroded areas (sediments, bedrock outcrops and high boulder frequency may occur)
- Isälvrinna
Glaciofluvial drainage channel
- Postglacial älvrinna (endast fossila redovisas)
Fluvial drainage channel (only fossil channels are shown)
- Högsta kustlinjen, tydlig respektive mindre tydlig
Highest coastline, distinct and less distinct
- Jordskredsår
Landslide scar
- Post- eller seneglacial förkastning. Tvärstrecken vända mot det sänkta blocket
Post- or late glacial fault. Small bars towards depressed block
- Observation av två eller flera moränbäddar
Observation of two or more till beds
- Observation av till-täckta grovsediment
Observation of till-covered coarse water-laid sediments
- Stratigrafisk observation som redovisas i kartbladets beskrivning
Stratigraphic observation, with reference to the map description

Topografiskt underlag enligt avtal med Lantmäteriverket. Provisoriska blå kartan 21 K Robertsfors/21 L Änåset 1984. Geografiska längden är räknad från Greenwich. Gauss' projektion.

Godkänd ur sekretessynpunkt för spridning. Lantmäteriverket 1985-11-21
 Printed in Sweden by Offsetscenter AB, Uppsala 1985



Kartan bygger på flygbildstolkning, utförd med stöd av fältobservationer längs bilvägarna. Den geologiska kartläggningen har utförts åren 1983–1984 av Jan-Olov Svedlund.



ISRÄFFLOR
GLACIAL STRIATIONS

- Isrörelse från N40°V mot observationspunkten
Ice flow from N40°W towards the observation point
- Isrörelseriktning ej fastställd; N40°V eller S40°O
Direction of ice flow not established; N40°W or S40°E
- Osäker riktning
Uncertain direction
- Isräfflor med olika riktningar och ålder. Tvärstrecks antal ökar med ökande relativ ålder. Punkter istället för tvärstreck anger ett osäkert ålderförhållande.
Striations of different directions and age. Increasing number of cross strokes indicates increasing relative age. Dots instead of cross stroke indicate uncertain age relation.

DRUMLINISERING
DRUMLINIZATION

- Bergdrumlin
Drumlinoid landform dominated by bedrock
- Drumlin, läsidesmorän eller fluting (räfflad morän)
Drumlin, crag-and-tail or fluting

STRATIGRAFI
STRATIGRAPHY

19
m
5

Schematisk jordlagerföljd. Höjdskala: 5 mm = 1 m
Observationsplatserna redovisas även på jordartskartan och vissa av lagerföljderna kommenteras i kartbladsbeskrivningen.
Schematic stratigraphic sequence of Quaternary deposits. Vertical scale: 5 mm = 1 m
The observation sites are also marked on the map of Quaternary deposits and some of the sequences are commented on in the map description.

Bokstavsindex anger ett försök till korrelering av moränbäddar inom detta kartblad
Letter index denotes a tentative correlation of till beds within this map sheet

- Morän. Olika moränbäddar skiljs med tvärstreck
Till. Different till beds are separated by a line
- Morän med stort inslag av sediment
Till with a large content of water-laid sediments
- Grovkorniga sediment (huvudsakligen sand eller grus)
Coarse-grained water-laid sediments (mainly sand or gravel)
- Finkorniga sediment (huvudsakligen m, mjåla eller lera)
Fine-grained water-laid sediments (mainly silt or clay)
- Glacialtekoniserade strukturer
Glaciotectonic structures
- Bergyta
Bedrock surface
- Bergyta med isräfflor
Bedrock surface with glacial striations
- Partikelorientering i morän
Till fabric
- Dominerande orientering
Preferred orientation
- Dominerande orientering med tolkad isrörelseriktning
Preferred orientation with inferred ice flow direction
- Dominerande samt underordnad orientering
Preferred and subordinate orientation
- Dominerande orientering saknas
No preferred orientation
- Ungefärligt jorddjup i meter
Approximate thickness in metres in Quaternary deposits
- Högsta kustlinjen, sjösidan skuggad
Highest coastline, sea-side shadowed

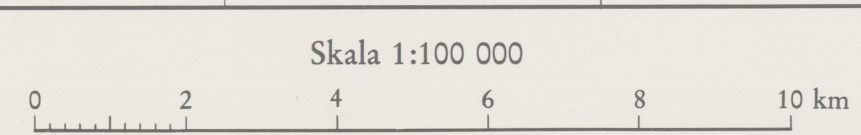
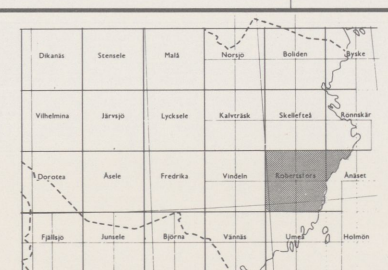
9
Höjd över havet i meter
Height in metres above sea level

Höjdkurvor. Ekvidistans 5 meter
Contour lines. Interval 5 metres

Vattendjup i meter
Depth of water in metres

Djupkurvor för 3 och 6 meter
Depth curves for 3 and 6 metres

Topografiskt underlag från provisoriska Blå kartan
21 K Robertsfors/21 L Änäset, enligt avtal med Lantmäterverket.
Godkänd ur sekretessynpunkt för spridning, Lantmäterverket 1986-12-10
Printed in Sweden by OffsetCenter AB, Uppsala 1987



Den geologiska kartläggningen har utförts åren 1983-1984 under ledning av Jan-Olof Svedlund.