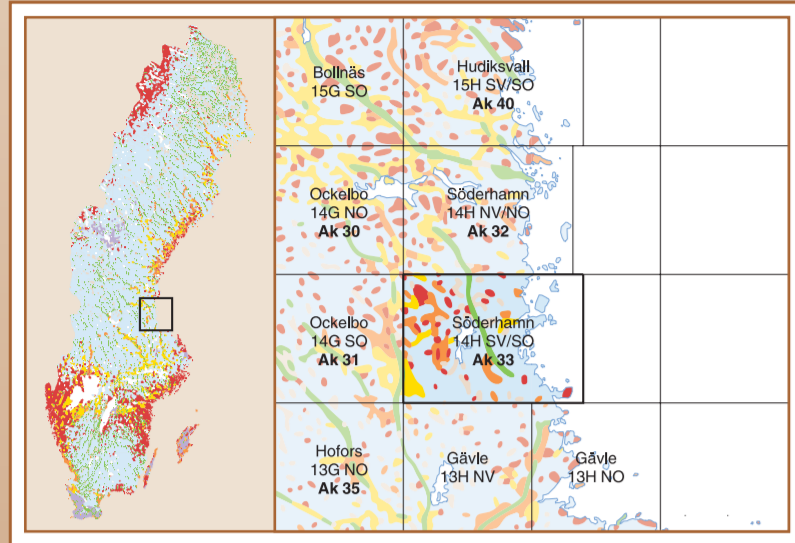


Jordartskartan

14H Söderhamn SV/SO

Map of the Quaternary Deposits

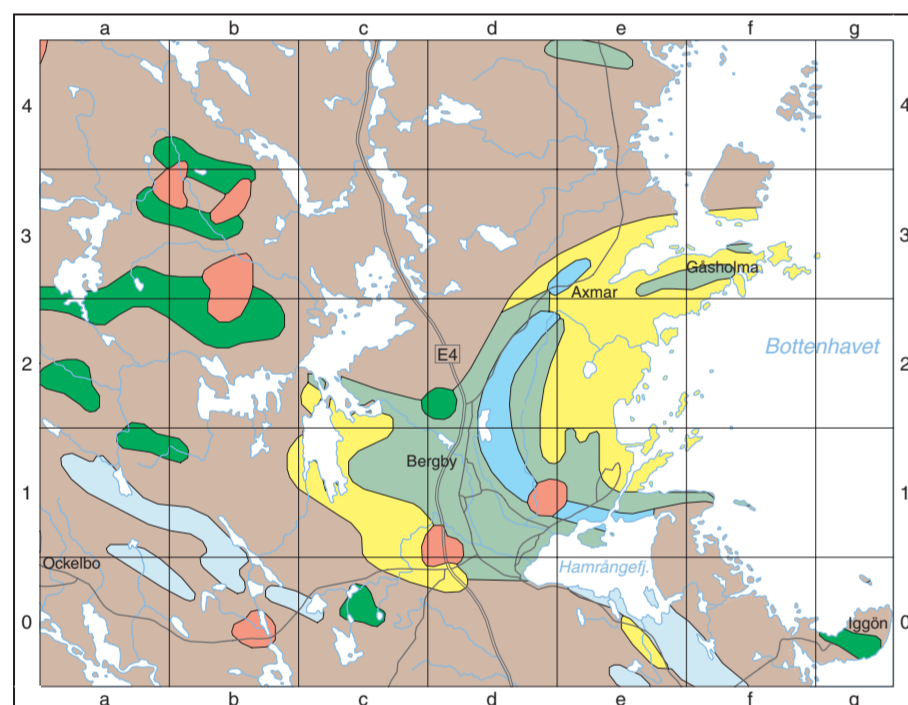
Skala 1:50 000



2003

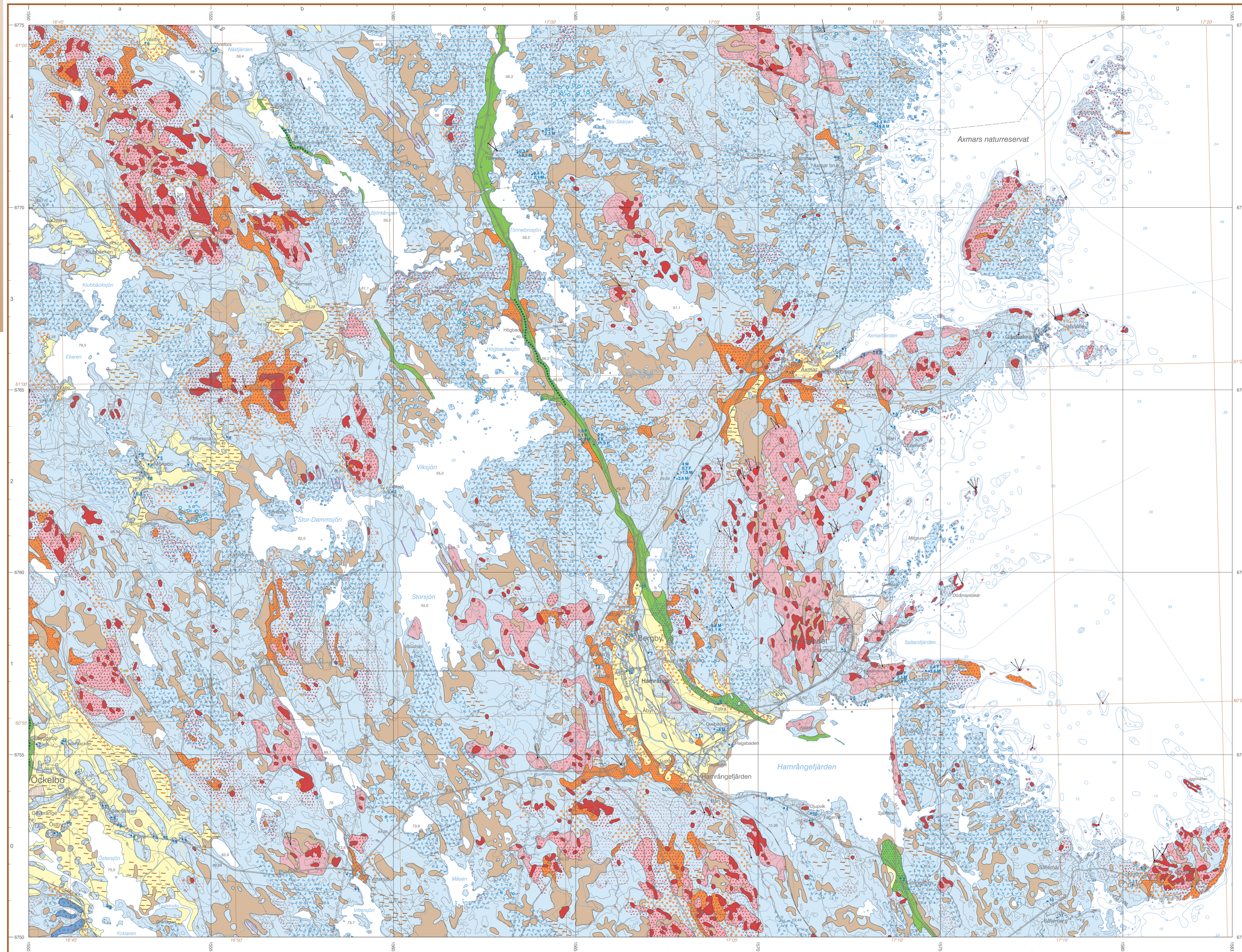
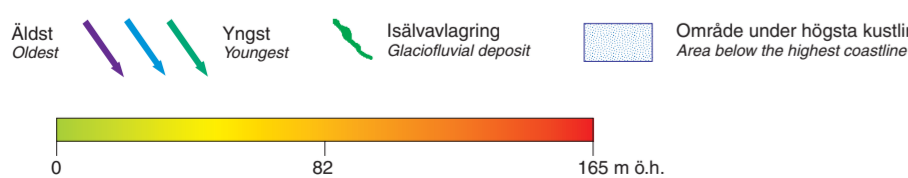
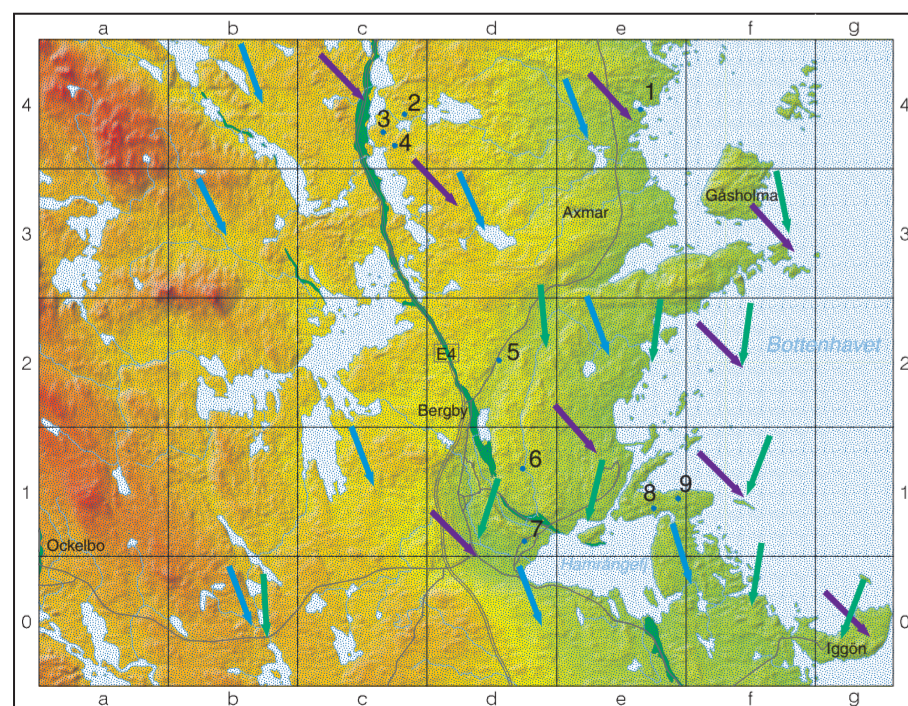
BERGGRUND BEDROCK

Berggrunden inom kartområdet tillhör den fennoskandiska urbergsskolden och har till största delen bildats för ca 1900 till 1800 miljoner år sedan under den svekofennoskandiska orogensen (bergskedjebildningen). De viktigaste bergarterna finns i ett område mellan Axmars och Hamrångelfjällen och utgörs av en sekvens med vulkaniska och sedimentära bergarter, som är omvandlade och veckade till en synklinal, den s.k. Hamrångs-synklinalen. I övriga delar av kartområdet dominerar tidigorogen (äldre) granodiorit och granit med relativt stora inslag av mullskala intrusivbergarter, huvudsakligen gabbro. Dessutom finns några långsträckt förekommande med ålderrelaterade metasedimentära bergarter. Spridda kroppar av senorogen (yngre) granit och pegmatit slår igenom den äldre berggrunden i större delen av kartområdet. De äldre bergarterna utgör Hamrångs-synklinalen är generellt sett starkt omvandlade och deformerade (gnejsiga). Förutom den regionala utbildade deformationen (gnejsighet) har berggrunden i hela området påverkats i ett stort antal smala, spröda deformationszoner (sprickzoner, förkastningar) med varierande riktning.



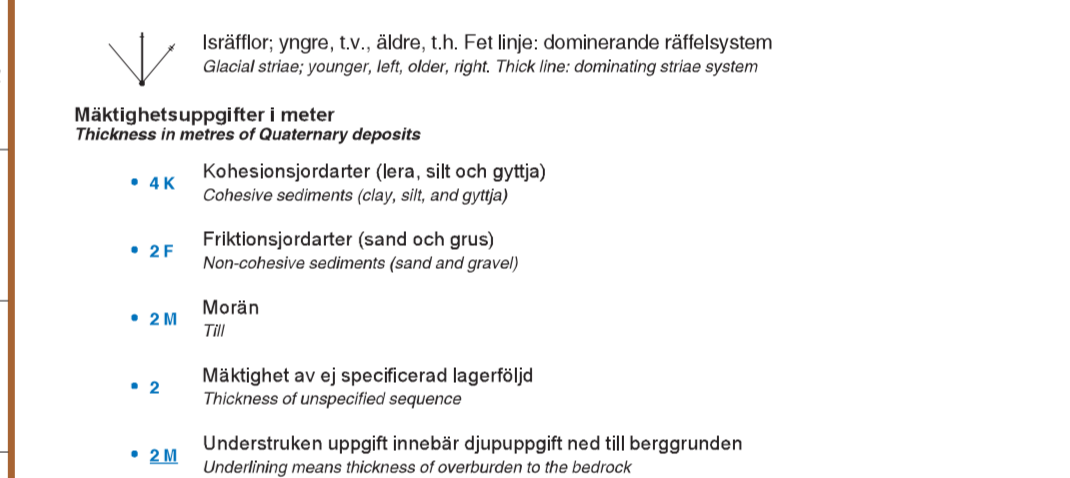
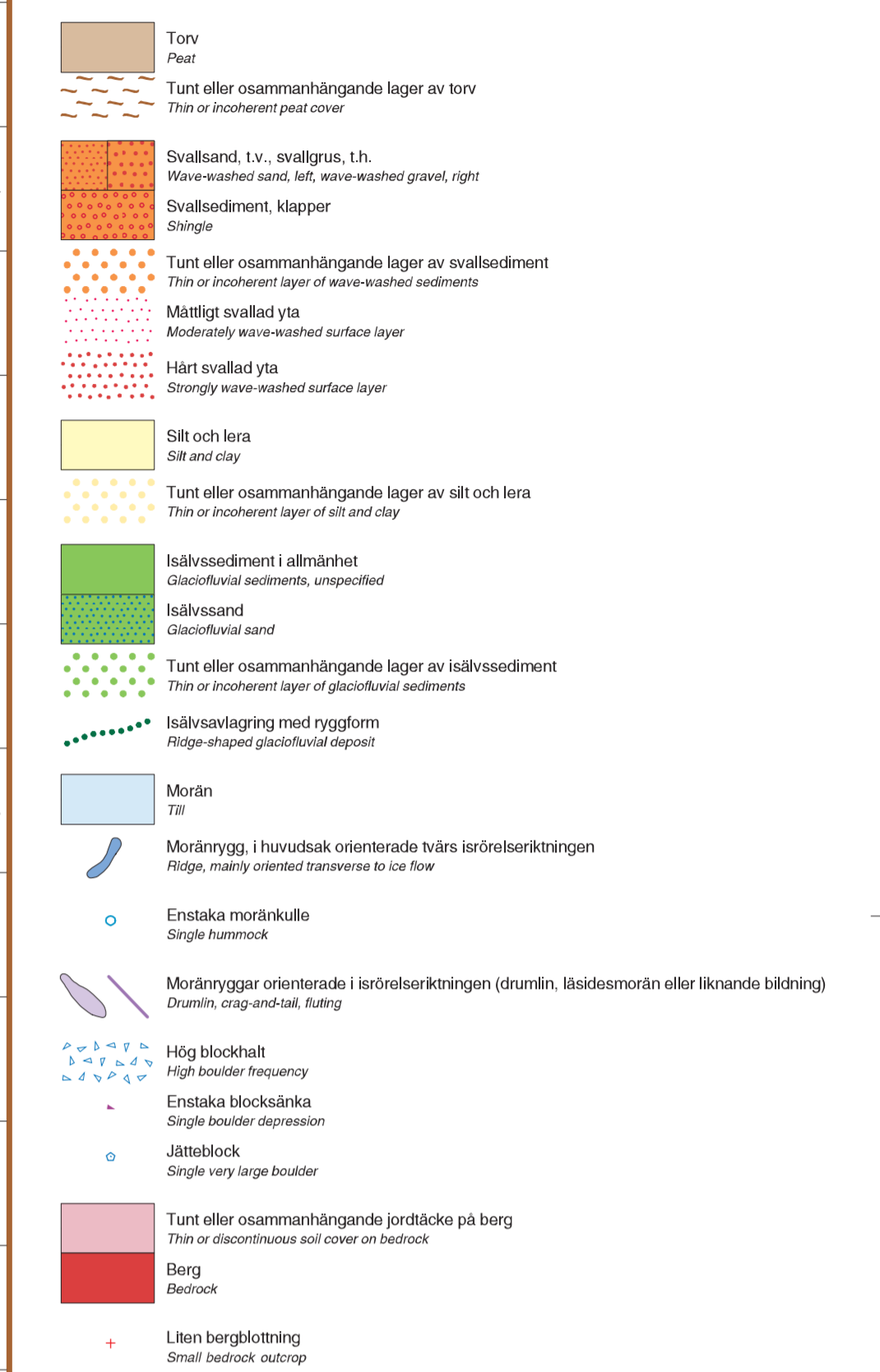
TOPOGRAFI, ISRÖRELSE & INDEX TOPOGRAPHY, ICE MOVEMENTS & INDEX

Kartan visar en topografisk skuggning och färgkodning av området, där rött representerar högre liggande områden och grönt lägre. Den topografiska modellen bygger på Lantmäteriets digitala 50 m höjddatabas. Pilarna visar huvuddragen av inlandsisens rörelser i området. Kartbilden bygger på en tolkning av isräfflor. Den dominerande isrörelsen har varit från västnorröst. I baksidesbeskrivningen avsnitt om isräfflor och isrörelser beskrivs isrörelserna mer i detalj. Kartan visar även positionering av maskinrävda progropar i morän. Undersökningen av moränens lagerföljd beskrivs i avsnittet om morän på kartans baksida.



TECKENFÖRKLARING

Jordarterna är i teckenförklaringen grupperade efter bildningsålder. De är i princip placerade så att en yngre jordartsgrupp står ovanför en äldre. Moräner utan namn, t.ex. för tunt lager av torv, redovisas i kombination med jordartsbeteckning. Inom varje grupp är, utan hänsyn tagen till ålder, den mest frimarkiga jordarten placerad överst och den mest grovkorniga underst. Större formelement symboliseras i teckenförklaringen med en schematisk figur. För definition och förklaring hänvisas till beskrivningen på kartans baksida.



SCHEMATISKT PROFIL SOM VISAR NORMALA JORDLAGERFÖLJDER INOM KARTOMRÅDET
TYPICAL SECTION THROUGH QUATERNARY DEPOSITS IN THE MAP AREA

Jordlagrens mäktighet i området varierar. Mäktigheter kring 10 m är vanliga i dalgångarna. Ett moränfyllt uppbyggt av två eller fler moränlager är vanligt förekommande. Mellan moränlagren kan skikt eller lager av sortersediment uppträda. Hela kartområdet har varit täckt av trav. Under landryllningen kom uppstickande terrängpartier att intensivt bearbetas av vågor och havsströmmar. Det finns därför goda chanser för källavlagring av grus och sand. I dalgångarna dominerar jordlagrar av leta-silt och isälvsediment. I partier kan dessa sediment vara gödda under ett täcke av svallsand och har ofta en större areell utbredning mot djupet än vad förekomsten i markytan ger sken av.

Den geologiska karteringen har utförts 1985-1986 med komplettering och revidering 1992 av Martin Sundh.
Kartans geologiska information finns digitalt lagrad vid SGU.
Referens till karten: Sundh, M., 2003. Jordartskartan 14H Söderhamn SV/SO, skala 1:50 000. Överiger geologiska undersökning Ak 33. Referens till map: Sundh, M., 2003. Map of the Quaternary Deposits 14H Söderhamn SV/SO, scale 1:50 000. Överiger geologiska undersökning Ak 33.
ISSN 0284-0456

Huvudkontor/Head Office: Box 670, Sveavägen 18, SE-751 20 Uppsala, Sweden
Fälldkontor/Regional Office: Örebro, SE-701 22 Örebro, Sweden
Kilgatan 10, SE-400 46 31 17 70
Skolgatan 4, SE-602 70 Malmö, Sweden
Borjebäck, SE-103 24 Stockholm, Sweden

Skala 1:50 000

© Sveriges geologiska undersökning (SGU), 2003
Mängdvide behövs från SGU för utgåva som är mångfaldigande eller ådrogande av denna karta.
Denna utgåva är inte kopiering utan även utgåva eller bearbetning till annat medium.

Topografiskt underlag: Lyr GSD - Terrängkartan
© Lantmäteriet, Gäddö, Drv L2001174
Geografiska längderna är utvalda från Greenwich Coast projection.
Guldgrubben för sammanfattning av kartan, Lantmäteriet 1986-1988.
Tryck: Almqvist & Wiksell Typset, Uppsala 2003

SGU serie Ak nr 33
JORDARTSKARTAN
14H SÖDERHAMN SV/SO

