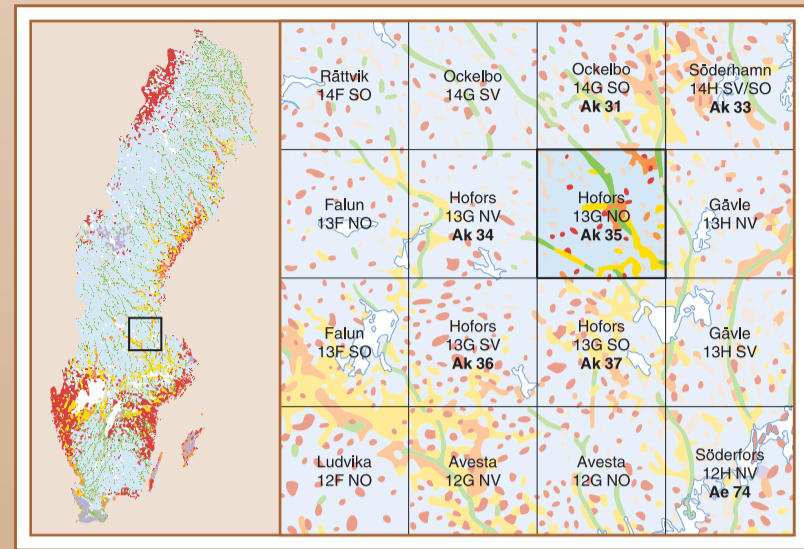


# Jordartskartan

## 13G Hofors NO

Map of the Quaternary Deposits

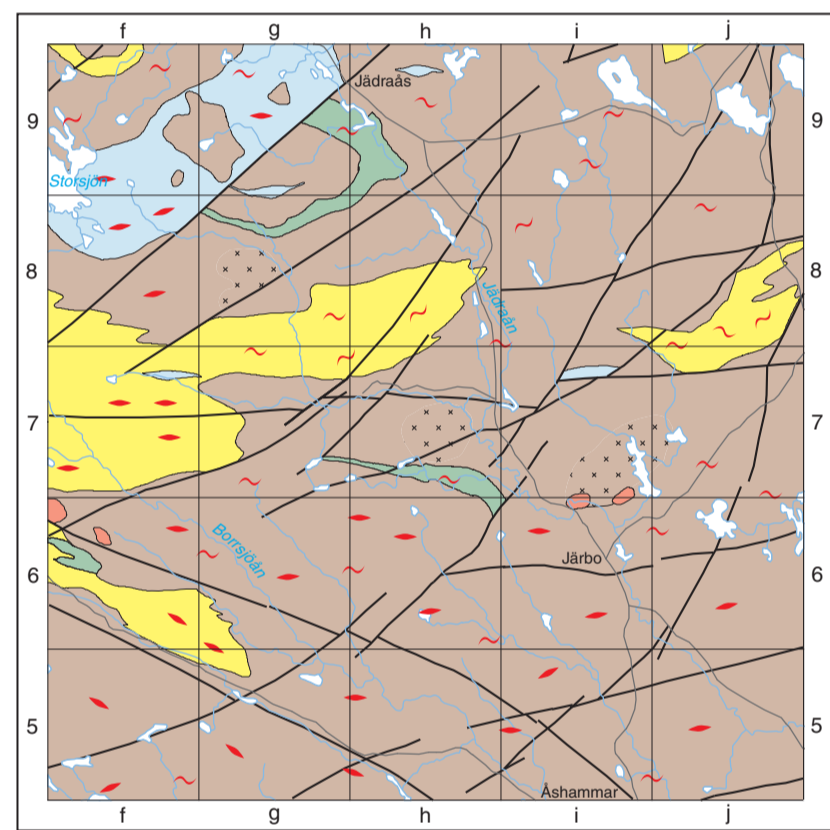
Skala 1:50 000



2002

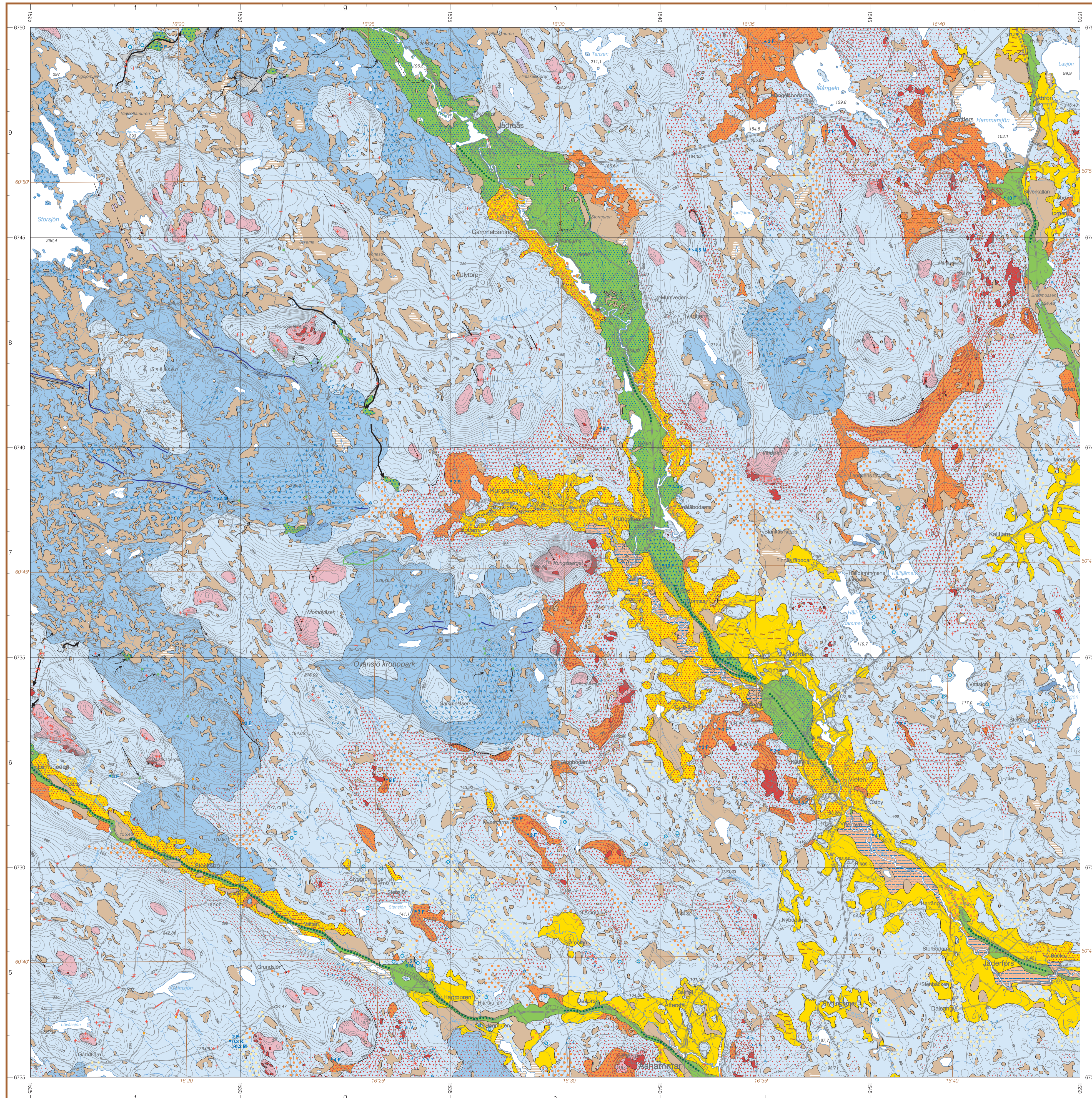
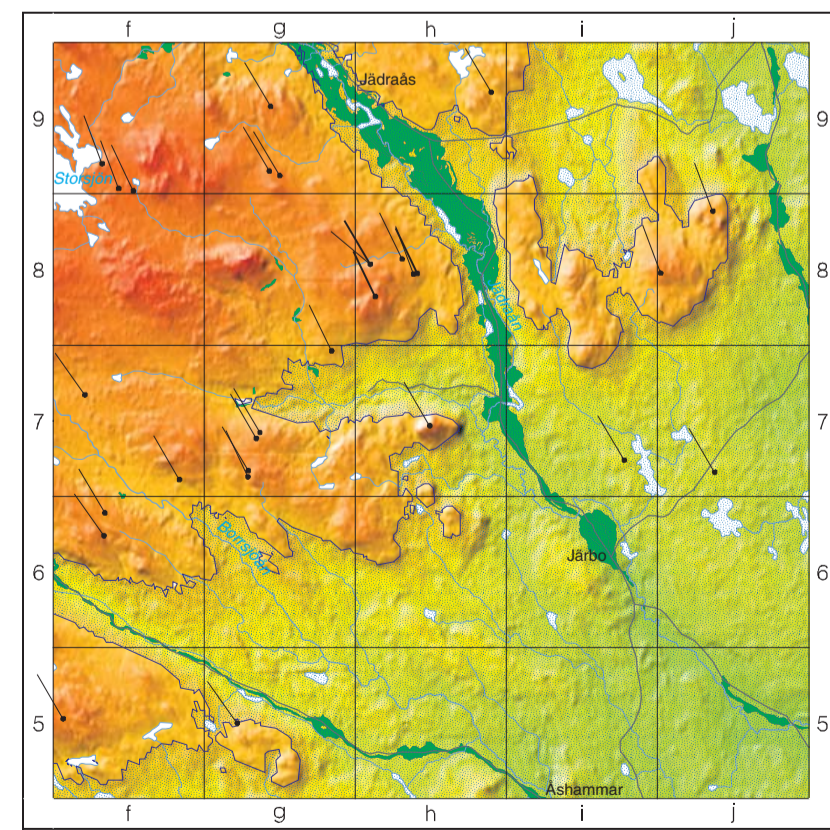
### BERGGRUND BEDROCK

Största delen av berggrunden inom kartbladet utgörs av bergarter som bildades för ca 1900 till 1800 miljoner år sedan i anslutning till den svekocarenska bergskedjebildningen. Bergarterna är ådergnejsomvandlade och mer eller mindre migmatiserade. Äldre bildningar utgörs av metasedimentära och felsiska metavulkaniska bergarter samt metabasit. Äldre (tidigogenära) dubbelbänningar domineras av metagranit och underordnad metatonalit. Yngre s.k. synorogen till senorogen granit förekommer i mindre omfattning. På kartan markerade deformationzoner utpräglade vanligen som topografiska linselement.



### TOPOGRAFI, ISRÖRELSE TOPOGRAPHY, ICE MOVEMENTS

Kartan visar en topografisk skuggning och färgkodning av området, där rött representerar högre liggande områden och grönt lägre. Den topografiska modellen bygger på lantmäteriets digitala 50-m höjddatabas. Pilarna visar inmätta isräfflor i området. Den dominerande isrörelsen har varit från NNW i kartbladets beskrivnings avsnitt om isräfflor och isrörelser beskrivs isrörelserna mer i detalj.



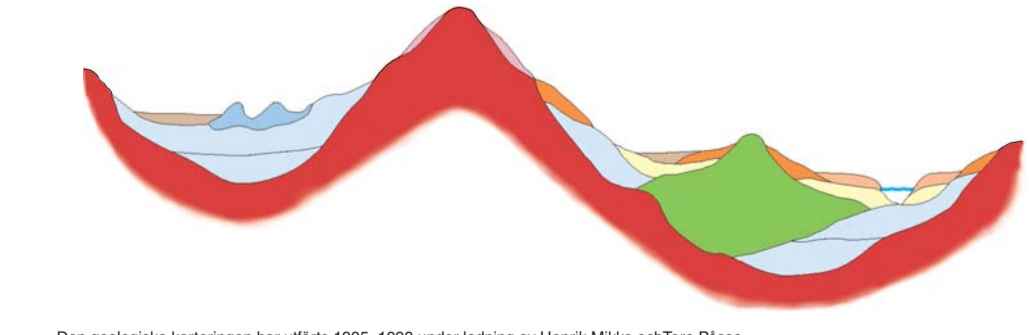
### TECKENFÖRKLARING

Jordarterna är i teckenförklaringen grupperade efter bildningsstadiet. De är i princip placerade så att en yngre jordartsgrupp står ovanför en äldre. Mönster utan ram, t.ex. för tunt flyger av torv, redovisas i kombination med jordartsbeteckning. Inom varje grupp är, utan hänsyn tagen till ålder, den mest finkorniga jordarten placerad överst och den mest grovkorniga underst. Större formelement symboliseras i teckenförklaringen med en schematisk figur. För definition och förklaring hänvisas till beskrivningen på kartans baksida.

- Torv, L.v., torv, tidvis överväldnad, t.h.
  - Tunt eller osammanhängande lager av torv
  - Älvsilt
  - Gammal älvsilt
  - Dyn
  - Svallsand, t.v., svallgrus, t.h.
  - Svallsediment, klapper
  - Tunt eller osammanhängande lager av svallsediment
  - Måttligt svallad yta
  - Hårt svallad yta
  - Högsta kustlinjen, tydligt läge
  - Lera, L.v., silt, t.h.
  - Tunt eller osammanhängande lager av finkorniga havs- och sjösediment
  - Isåvsediment i allmänhet
  - Isåvsand, L.v., isåvsgrus, t.h.
  - Tunt eller osammanhängande lager av isåvsediment
  - Isåvsavlagring med rygghorn
  - Smal isåvsavlagring med rygghorn
  - Isåvsroderat område
  - Isåvsränn; stor, L.v., liten, t.h.
  - Ravin
  - Morän
  - Moränbackslandskap
  - Moränrygg; i huvudsak orienterade tvärs isrörelseriktningen
  - Moränrygg orienterade i isrörelseriktningen (drumlin, låsidesmorän eller liknande bildning)
  - Enstaka moränkulle
  - Moränrygg orienterade i isrörelseriktningen (drumlin, låsidesmorän eller liknande bildning)
  - Hög blockhalt
  - Strandvall
  - Enstaka blocksänka
  - Jätteblock
  - Tunt eller ej sammanhängande jordtäckte på berg
  - Berg
  - Liten resp. långsmal bergblotning
  - Isräfflor; yngre, äldre, ännu äldre, Fet linje; dominerande räftelsystem
  - Källa
  - Fyllning
  - Grustag, dagbrott o.d.
- Måktighetsuppgifter i meter**  
Thickness in metres of Quaternary deposits
- 4K Kohesionsjordarter (lera, silt och gyttja)
  - 2F Frikollingsjordarter (sand och grus)
  - 2M Morän
  - 2M Understrukna uppgift innebär djupuppgift med till berggrunden

### SCHEMATISK PROFIL SOM VISAR NORMALA JORDLAGERFÖLJDER INOM KARTOMRÅDET

Jordlagrens måktighet i området varierar. Måktigheter kring 15 m är vanliga i dalgångarna. Ett morän-läcke uppbyggt av två eller fler moränlager är vanligt förekommande. Mellan moränlagren kan skikt eller lager av sorterade sediment uppträda. Kartområdets östra del har varit täckt av hav. Under landhöjningen kom uppstickande terrängpartier att intensivt bearbetas av vågor och havsströmmar. Det finns därför gott om kalsplådade bergfällor och svallsavlagringar av grus och sand. I dalgångarna dominerar jordlager av lera-silt och isåvsediment. I partier kan dessa sediment vara döda under ett täcke av svallsand och har ofta en större areell utbredning mot djupet än vad förekomsten i markytan ger sken av.



Den geologiska karteringen har utförts 1996-1998 under ledning av Henrik Mikko och Tore Påsse. Kartans geologiska information finns digitalt lagrad vid SGU.  
Referens till kartan: Mikko, H. & Påsse, T., 2002: Jordartskartan 13G Hofors NO, skala 1:50 000. Sveriges geologiska undersökning Ak 35.  
Reference to the map: Mikko, H. & Påsse, T., 2002: Map of the Quaternary Deposits 13G Hofors NO, scale 1:50 000. Sveriges geologiska undersökning Ak 35.

Huvudkontor/Head Office: Box 670, Besöks/Visit Västergatan 18, SE-751 28 Uppsala, Sweden, Tel: +46(0) 18 17 90 00, Fax: +46(0) 18 17 92 10, E-post: sgu@sgu.se, URL: http://www.sgu.se  
Filialkontor/Regional Offices: Gäddede/Sandvagn, SE-413 20 Göteborg, Sweden, Tel: +46(0) 31 708 26 50, Fax: +46(0) 31 708 26 75, E-post: gbg@sgu.se  
Kilarsgatan 10, SE-202 50 Lund, Sweden, Tel: +46(0) 48 21 17 70, Fax: +46(0) 48 21 17 99, E-post: lund@sgu.se  
Skogsgatan 4, SE-602 70 Malmö, Sweden, Tel: +46(0) 903 346 00, Fax: +46(0) 903 218 96, E-post: mala@sgu.se  
Box 16247, SE-103 24 Stockholm, Sweden, Tel: +46(0) 8 545 21 500, Fax: +46(0) 8 24 98 14, E-post: stockholm@sgu.se

© Sveriges Geologiska Undersökning (SGU), 2002  
Måttande behövs från SGU för varje form av måttfångande eller återgivning av denna karta. Detta meddelar inte bara kopiering utan även digitalisering eller överföring till annat medium.  
Topografiskt underlag: Lm GSD - Terrängkartan © Lantmäteriet, Gäddede, Dnr 12020174. Geografiska längden är räknad från Greenwich, Gauss' projection. Döckad från saksektorspunkt för spridning, Lantmäteriet 1996-10-30. Tryck: Ljunglöfretagning Örebro, 2002.

Skala 1:50 000

