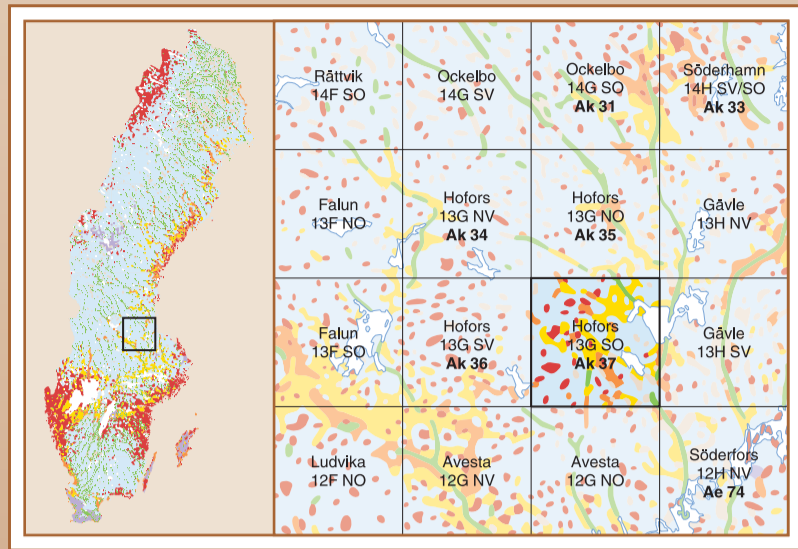


Jordartskartan

13G Hofors SO

Map of the Quaternary Deposits

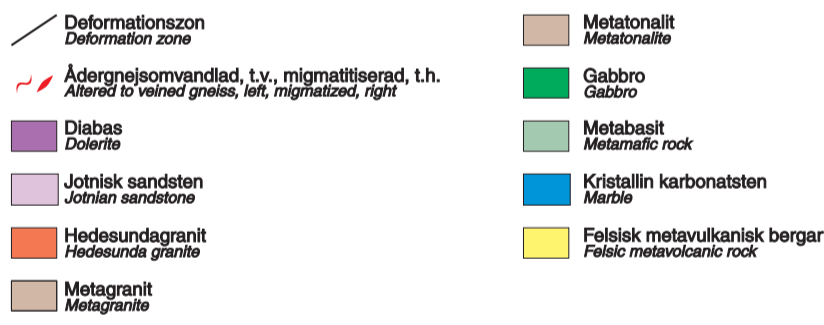
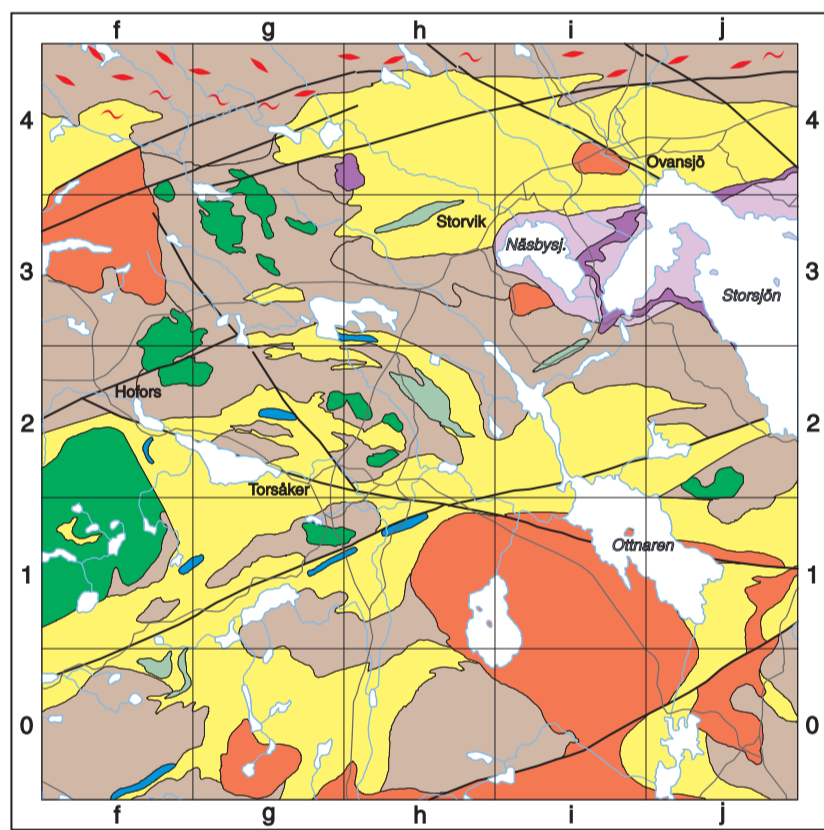
Skala 1:50 000



2002

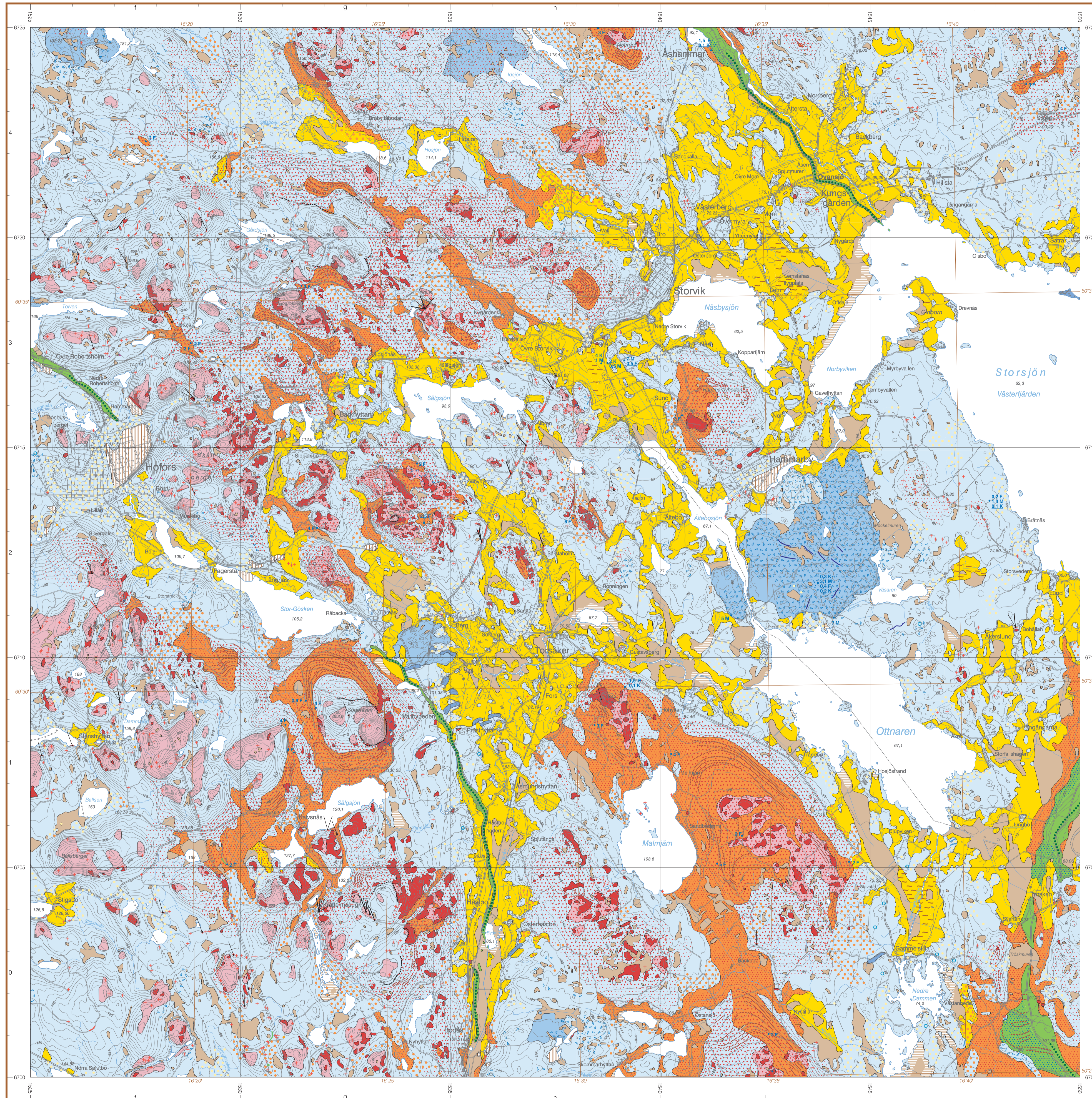
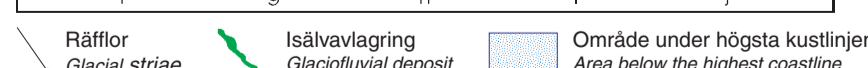
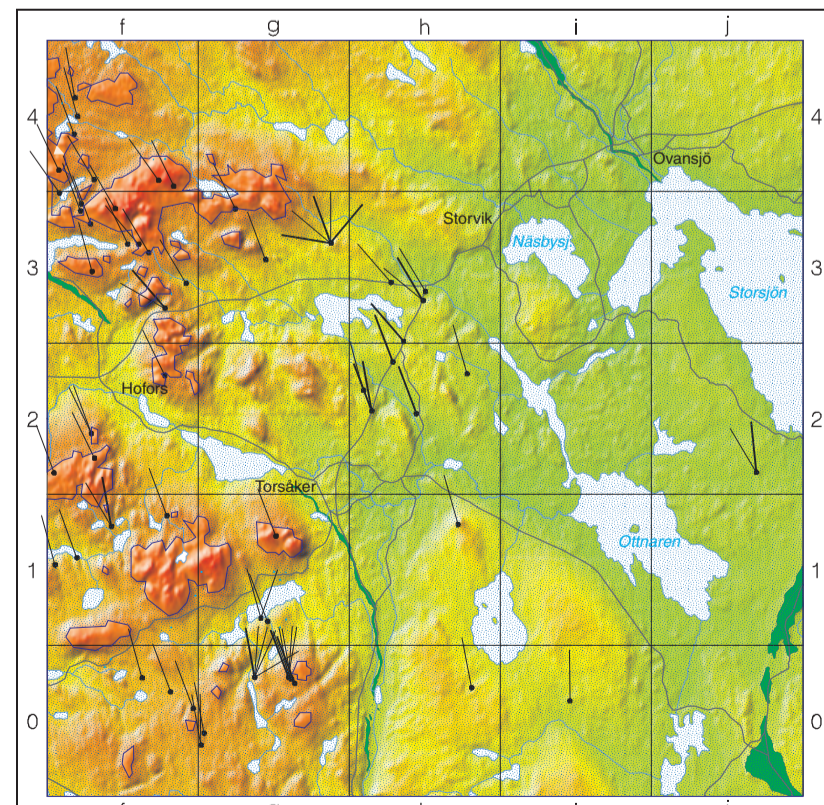
BERGGRUND BEDROCK

Större delen av berggrunden inom kartområdet utgörs av bergarter som bildades för ca 1900 till 1800 miljoner år sedan i anslutning till den sveokaroliska bergsgeobildningen. I områdets nord del är bergarterna ådergneisomvandlade och mer eller mindre migmatiserade. Den största delen av berggrunden har dock omvandlats under lägre metamorfotförhållanden. De äldsta bildningarna utgörs av felsisk metavulkanisk bergart och metabasit. Kristallin karbonatsten uppträder lokalt som inslagningar eller linser inom den ställvis malmförande, felsiska metavulkaniska bergarten. Äldre (tidigorogena) djupbergarter utgörs av metagranit, metatallit och gabbro. Yngre djupbergarter utgörs av senorogena s.k. Hedesundagränit. Jotnisk sandsten finns i nordost. Diabasgångar intruderar bergarterna. På kartan markerade deformationzoner framträder vanligen som topografiska linjeament.



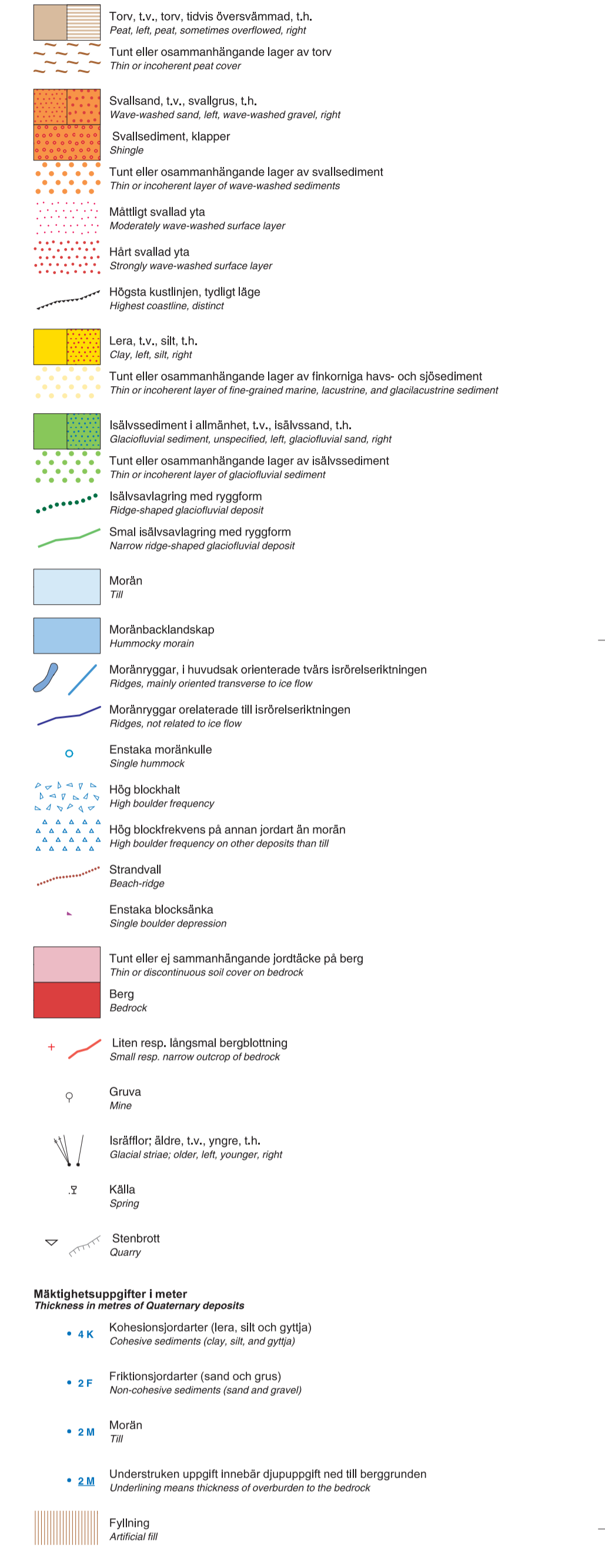
TOPOGRAFI OCH ISRÖRELSE TOPOGRAPHY AND ICE MOVEMENTS

Kartan visar en topografisk skuggning och färgkodning av området, där rött representerar högre liggande områden och grönt lägre. Den topografiska modellen bygger på kartmäteriets digitala 50-m höjddatabas. Pilarna visar inmåttade isräfflor i området. Den dominerande isrörelsen har varit från NVN. I kartbådsbeskrivningens avsnitt om isräfflor och isrörelser beskrivs isrörelserna mer i detalj.



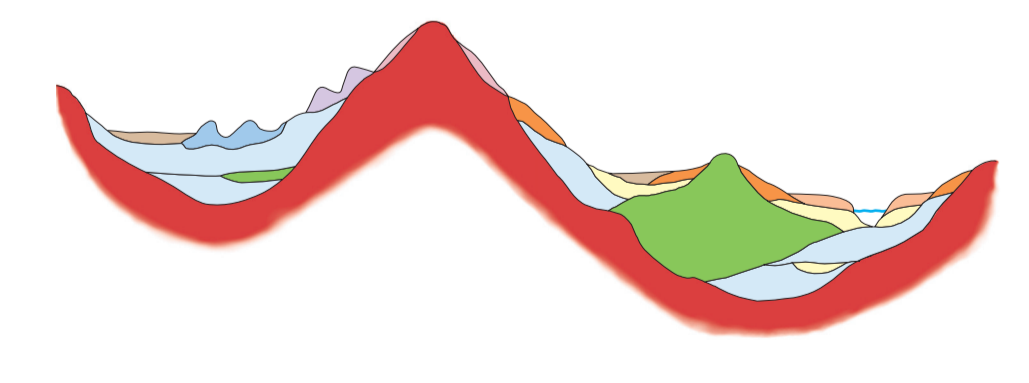
TECKENFÖRKLARING

Jordarterna är i teckenförklaringen grupperade efter bildningstid. De är i princip placerade så att en yngre jordartsgrupp står ovanför en äldre. Mönster utan ram, t.ex. för tunt lager av torv, redovisas i kombination med jordartsbeteckning. Inom varje grupp är, utan hänsyn tagen till ålder, den mest finkorniga jordarten placerad överst och den mest grovkorniga underst. Större formelement symboliseras i teckenförklaringen med en schematisk figur. För definition och förklaring hänvisas till beskrivningen på kartans baksida.



SCHEMATISK PROFIL SOM VISAR NORMALA JORDLAGERFÖLJDER INOM KARTOMRÅDET TYPICAL SECTION THROUGH QUATERNARY DEPOSITS IN THE MAP AREA

Jordlagrens mäktighet i området varierar. Mäktigheter kring 15 m är vanliga i dalgångarna. Ett moränlitage uppbyggt av två eller fler moränlager är vanligt förekommande. Mellan moränlagren kan skikt eller lager av sorterade sediment uppträda. Kartområdets östra del har varit täckt av hav. Under landhöjningen kom uppgående terrängpartier att intensivt bearbetas av våg- och havsströmmar. Det finns därför gott om kalspladade berghällar och svallavlagringar av grus och sand. I dalgångarna dominerar jordlager av lera-silt och isälvsediment. I partier kan dessa sediment vara döda under ett täcke av svalsand och har ofta en större areell utbredning mot djupet än vad förekomsten i markytan ger sken av.



Den geologiska karteringen har utförts 1995-1998 under ledning av Henrik Mikko och Tore Pålsson. Kartans geologiska information finns digitalt lagrad vid SGU.
Referens till kartan: Mikko, H. & Pålsson, T., 2002. Jordartskartan 13G Hofors SO, skala 1:50 000. Sveriges geologiska undersökning Ak 37.
Reference to the map: Mikko, H. & Pålsson, T., 2002. Map of the Quaternary Deposits 13G Hofors SO, scale 1:50 000. Sveriges geologiska undersökning Ak 37.

ISSN 0284-0546

Huvudkontor/Head Office: Box 470, Besöks/Väst Villavägen 18, SE-751 28 Uppsala, Sweden. Tel: +46(0) 18 17 90 00, Fax: +46(0) 18 17 92 10, E-post: sgu@sgu.se, URL: http://www.sgu.se

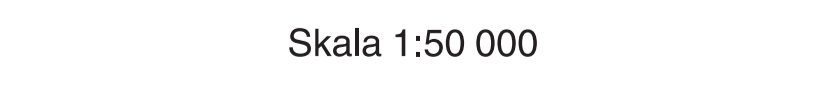
Filialkontor/Regional Offices: Gäddede/Åkersberg, Kilårgatan 5A, SE-413 20 Skövde, Sweden. Tel: +46(0) 31 708 26 50, Fax: +46(0) 31 708 26 75, E-post: gpb@sgu.se

Skogstegen 4, SE-600 70 Malmö, Sweden. Tel: +46(0) 903 346 00, Fax: +46(0) 40 21 17 99, E-post: lund@sgu.se

Box 16247, SE-103 24 Stockholm, Sweden. Tel: +46(0) 8 545 21 500, Fax: +46(0) 8 24 98 44, E-post: stockholm@sgu.se

© Sveriges Geologiska Undersökning (SGU), 2002
Måttande behövs från SGU för varje form av måttåtgörande eller återgivning av denna karta. Detta medeltar inte bara kopiering utan även digitalisering eller överföring till annat medium.

Skala 1:50 000



Topografiskt underlag: Lm GSD - Terrängkartan © Lantmäteriet, Gäddede, Dnr 12002174
Geografiska längden är räknad från Greenwich, Gassis, projection.
Dokument från säkerhetsprogrammet för spridning, Lantmäteriet 1996-10-30.
Tryck: Ljunglöftet/Åre Örebro, 2002

