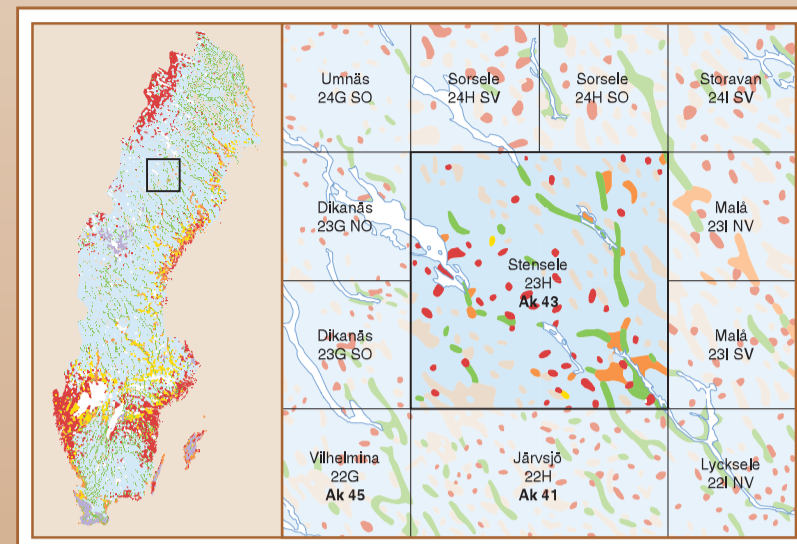


Jordartskartan

23H Stensele

Map of the Quaternary Deposits

Skala 1:100 000

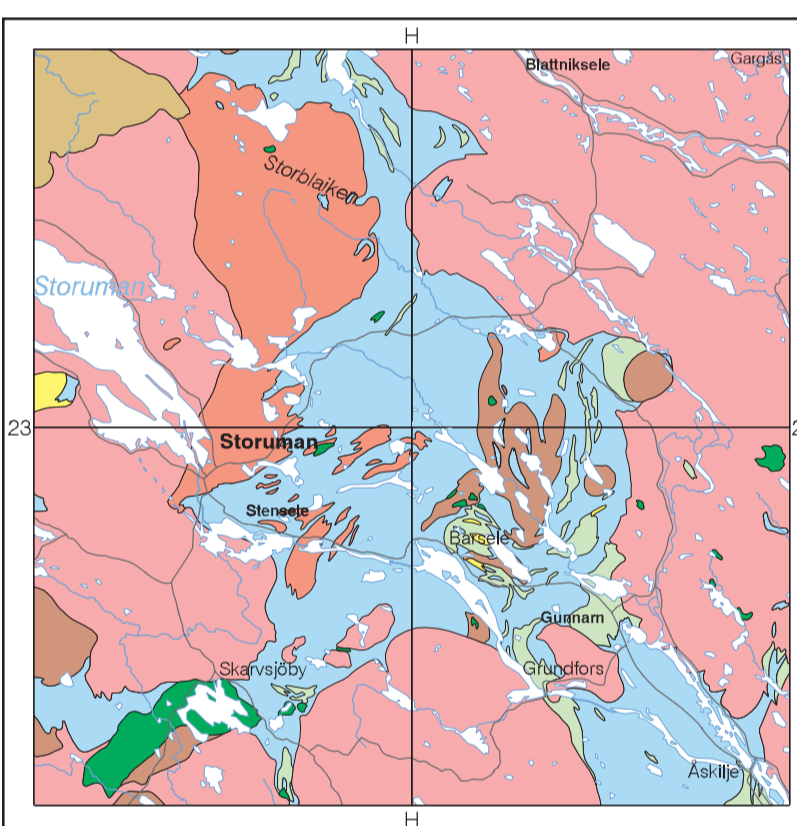


2003

BERGGRUND

BEDROCK

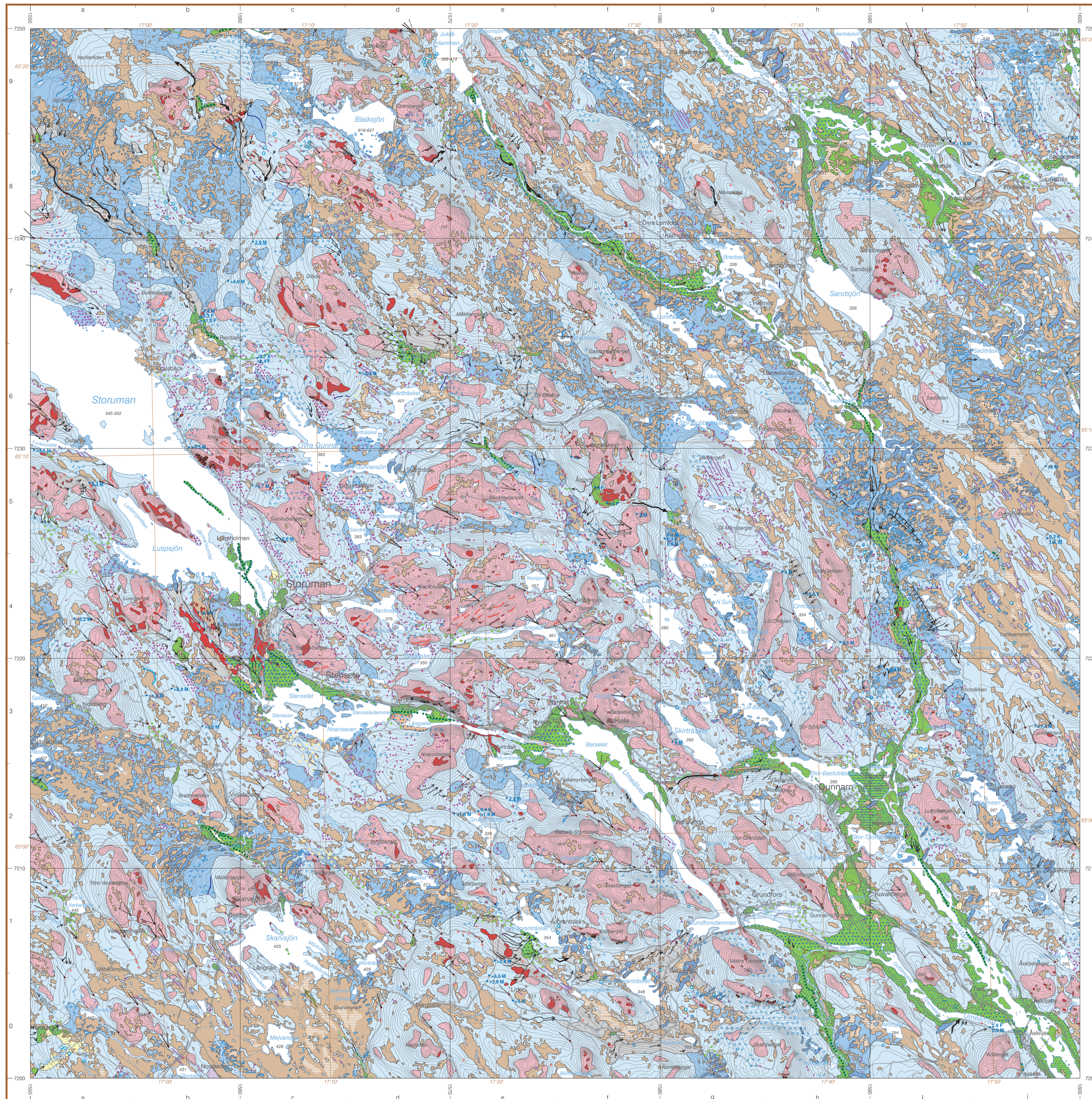
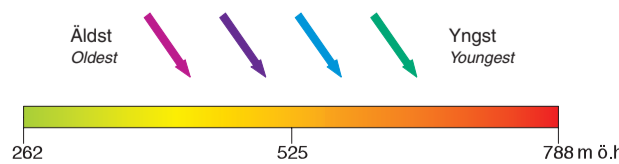
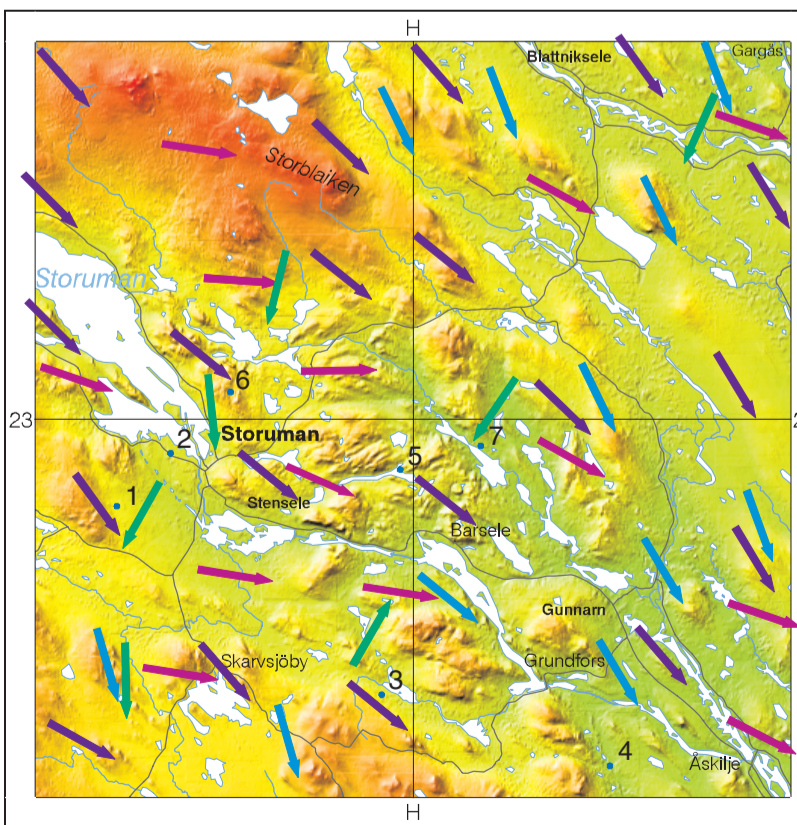
Berggrunden inom området utgörs till största delen av kristallint urberg bildat för ca 1950-1800 miljoner år sedan i anslutning till den svekokeariska bergsgeobildningen. Överskjutna kaledoniska fjällbergarter påträffas i det nordvästra hörnet. Urberget utgörs främst av postorogena, massformiga djupbergarter, främst granit-eyenitoid. Något äldre är de endast svagt deformerade senorogena Skellefte-Hälsjögräniterna som genererades under den svekokeariska bergsgeobildningen. De äldsta djupbergarterna tillhör en svit med metamorfa tidigrogna granitoider till gabbroider. Mellan dessa plutoner och batoliter med djupbergarter ligger stråk av äldre svekofenniska ybergarter (metasediment), inlagringar av mafiska och felsiska metavulkaniter i form av kuddavår, vulkanokasiter och massiva lavor förekommer också. De överskjutna kaledoniska fjällbergarterna som påträffas i nordväst utgörs främst av metamorfoserade sen-prekambriska och underpalaeozoiska, dvs. 600-400 miljoner år gamla, sedimentära bergarter (tillit, kvartsit, lerskiffer, alunskiffer och kalksten). De förlitades från VNV upp på urbergstypen för ca 420 miljoner år sedan. Under dessa alloktona kaledoniska bergarter ligger auktona senprekambriska sand- och siltstenar samt ler- och alunskiffer.



TOPOGRAFI & ISRÖRELSE

TOPOGRAPHY & ICE MOVEMENTS

Kartan visar en topografisk skuggning och färgkodning av området, där rött representerar högre liggande områden och grönt lägre. Den topografiska modellen bygger på Lantmäteriets digitala 50-meters höjddatabank. Planerna visar huvuddragen av inlandsens rörelser i området. Kartbilden bygger på en tolkning av isärflor, fabric och drumliner. Den dominerande isärfloran har varit från nordväst till NVV men en äldre västlig isärflora har förekommit inom hela området. Spår efter en yngsta nordlig till nordostlig isärflora förekommer sporadiskt. I kartbladsbeskrivningen avsnitt om isärflor och isärrelser beskrivs isärrelserna mer i detalj. Mer information om isärrelser finns i SGU:s databaser. Siffrorna på kartan hänvisar till lokaler som finns beskrivna på kartans baksida.



TECKENFÖRKLARING

Jordarterna är i teckenförklaringen grupperade efter bildningsstadiet. De är i princip placerade så att en yngre jordartsgrupp står ovanför en äldre. Mönster utan ram, Tex. för tunt ligger av torv, redovisas i kombination med jordartsbeteckning. Inom varje grupp är, utan hänsyn tagen till ålder, den mest frekventa jordarten placerad överst och den mest grovkorniga underst. Större formelement symboliseras i teckenförklaringen med en schematisk figur. För definition och förklaring hänvisas till beskrivningen på kartans baksida.

- Torv, L.v., torv, lätts övervägande, t.h.
Peat, left, peat, sometimes overflooded, right
- Ävgrus
Öst, fuktig gravel
- Gammal åkåra
Åbänd vid riva kanal
- Flygsand, dyn
Åbänd sand, dune
- Skredlob
Landslide lobe
- Sen- eller postglacial förkastning
Late- or postglacial fault
- Silt och lera
Silt and clay
- Tunt eller osammanhängande lager av silt och lera
Thin or discontinuous layer of silt and clay
- Isåvsediment, L.h. med tydlig ryggrform
Glaciofluvial sediment, right with distinct ridge-shape
- Smal isåvsavlagning med ryggrform
Narrow glaciofluvial sediment with ridge-shape
- Isåvsediment, grovsill-linsand
Glaciofluvial sediment, coarse silt to fine sand
- Isåvsand
Glaciofluvial sand
- Isåvsgrus
Glaciofluvial gravel
- Tunt eller osammanhängande lager av isåvsediment
Thin or discontinuous layer of glaciofluvial sediment
- Isåvsöderat område
Glaciofluvially eroded area
- Isåvsåra: stor, L.v., liten, L.h.
Glaciofluvial channel: large, left, small, right
- Moränklädd isåvsediment
Till-covered glaciofluvial sediment
- Komplex avlagring bestående av morän och isåvsediment
Deposit of complex origin consisting of till and glaciofluvial sediment
- Morän
Till
- Moränbacklandskap
Hummocky moraine
- Moränrygg, i huvudsak orienterad tvärs till isrörelseriktningen
Ridge, mainly oriented transverse to ice flow
- Moränrygg orienterad i isrörelseriktningen (drumlin, lättsediment eller liknande bildning)
Drumlin, crag-and-tail, fluting
- Moränrygg orelaterad till isrörelseriktningen
Ridge, not related to ice flow
- Enstaka moränkulle
Single hummock
- Hög blockhalt
High boulder frequency
- Blockfält, blocksänka
Boulder field, boulder depression
- Jätteblock
Single very large boulder
- Tunt eller osammanhängande jordtäckning på berg
Thin or discontinuous soil cover on bedrock
- Berg
Bedrock
- Bergblottning, liten, L.v., långsmal, L.h.
Bedrock outcrop: small, left, narrow, right
- Talus
Talus
- Isärflor: yngre, äldre, ännu äldre, Fet linje: dominerande stiftsystem
Glacial striae: younger, older, still older, Thick line: dominating striae system
- Fyllning
Filling

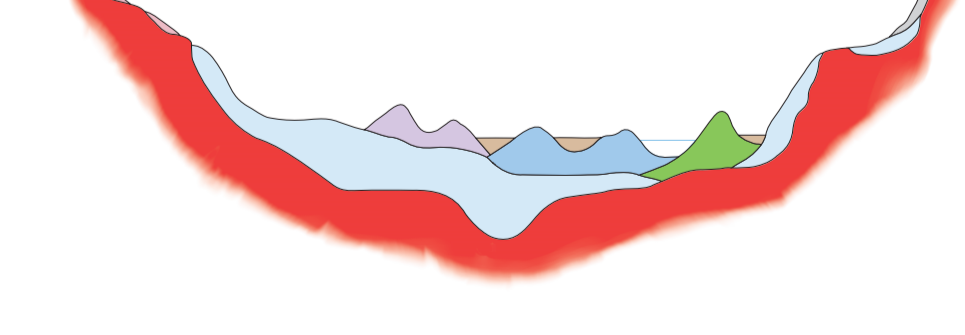
Mjktighetsuppgifter i meter

- 4 K** Kohesivjordarter (lera, silt och gyttja)
Cohesive sediment (clay, silt and gyttja)
- 2 F** Friktionsjordarter (sand och grus)
Non-cohesive sediment (sand and gravel)
- 2 M** Morän
Till
- 2** Mjktighet av ej specificerad lagerföljd
Thickness of unspecified sequence
- 2 M** Understruket uppgift innebär djupuppgift till berggrunden
Underlining means thickness of overburden to the bedrock

SCHEMATISK PROFIL SOM VISAR NORMALA JORDLAGERFÖLJDER INOM KARTOMRÅDET

TYPICAL SECTION THROUGH QUATERNARY DEPOSITS IN THE MAP AREA

Jordlagrens mjktighet inom området varierar. De större jordmiktigheterna påträffas i områden med moränbacklandskap och i dalgångar, där miktigheter kring 10-20 m är vanliga. Moränen i dessa områden innehåller ibland skikt av sorterat sediment. Den lilla, ljusblå och mellanblå färgen symboliserar olika typer av moränformer, se vidare legenden ovan. Det är okänt hur många jordlager som finns på djupet i de större dalgångarna inom kartområdet.



Den geologiska karteringen har utförts under åren 1993-1994 med komplettering och revidering 1995 av Kerstin Johansson och Gunnar Rånsd. Örn geologiska information finns digitalt lagrad vid SGU i databasen kan länkas ytterligare information och revideringar av kartbladen.

Referens till kartan: Johansson K. & Rånsd G., 2003: Jordartskartan 23H Stensele, skala 1:100 000. Sveriges geologiska undersökning Ak 43.

Reference to the map: Johansson K. & Rånsd G., 2003: Map of the Quaternary Deposits 23H Stensele, scale 1:100 000. Sveriges geologiska undersökning Ak 43.

Huvudkontor/Head Office: Box 670, Besöks/Väst Villavägen 18, SE-751 28 Uppsala, Sweden. Tel: +46(0) 18 17 90 00, Fax: +46(0) 18 17 92 10, E-post: sgu@sgu.se, URL: http://www.sgu.se

Filialkontor/Regional Office: Gäddede, Gäddedevägen 5A, SE-413 19 Skövde, Sweden. Tel: +46(0) 31 708 26 50, Fax: +46(0) 31 708 26 75, E-post: gpb@sgu.se

Kilarsgatan 10, SE-201 50 Lund, Sweden. Tel: +46(0) 40 31 17 70, Fax: +46(0) 40 31 17 99, E-post: kund@sgu.se

Skogsgatan 4, SE-601 70 Malmö, Sweden. Tel: +46(0) 903 346 00, Fax: +46(0) 903 218 86, E-post: mala@sgu.se

Box 16247, SE-102 24 Stockholm, Sweden. Tel: +46(0) 8 545 215 00, Fax: +46(0) 8 24 96 14, E-post: stockholm@sgu.se

Topografiskt underlag: U: GSD - Vågkartan © Lantmäteriet, Gäddede, GSD 02020174. Geografiska längden är räknad från Greenwich, Gauss projection. Godkänt från säkerhetspunkt för spridning, Lantmäteriet 1996-10-30. Tryck: Almqvist & Wiksell Tryckeri, Uppsala 2003.

© Sveriges geologiska undersökning (SGU), 2003. Måttigande behövs från SGU för varje form av måttigande eller återgivning av denna karta. Detta meddelar inte bara utövning utan även digitalisering eller överföring till annat medium. Skala 1:100 000

SGU serie Ak nr 43
JORDARTSKARTAN
23H STENSELE

