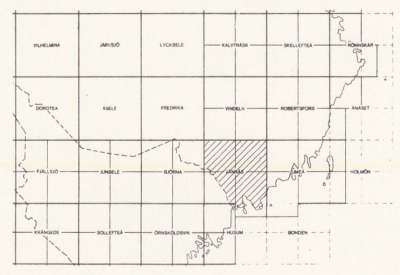


- Torv  
Peat
- Tunt torvtäcke eller många små torvmarker  
Thin peat cover or several small peat areas
- Älvsediment, huvudsakligen mo  
Fluvial sediments, mainly coarse silt or fine sand
- Älvsediment, huvudsakligen sand  
Fluvial sediments, mainly sand
- Älvsediment, huvudsakligen grus  
Fluvial sediments, mainly gravel
- Älvsediment med strandvallar  
Fluvial sediments with beach ridges
- Svallsediment, huvudsakligen sand-grovmo  
Littoral sediments, mainly sand
- Svallsediment, huvudsakligen grus  
Littoral sediments, mainly gravel
- Svallsediment, huvudsakligen klapper  
Littoral sediments, mainly cobbles
- Svallsediment med strandvallar  
Littoral sediments with beach ridges
- Finkorniga havs- och sjösediment (finmo, mjåla, lera)  
Fine-grained marine, lacustrine and glaciolacustrine sediments (clay and silt)
- Isälvsediment  
Glaciofluvial sediments
- Isälvsediment, is  
Glaciofluvial sediments, esker
- Tunna eller fläckvis förekommande sediment  
Thin or discontinuous sedimentary cover
- Vindavlagringar. Streckad linje markerar dynrygg  
Aeolian deposits. Broken line indicates dune ridge
- Grovkorniga älv- eller svallsediment. Redovisas ej på svallningsmarkerade ytor  
Coarse fluvial or littoral sediments. Not shown in wave-washed areas
- Finkorniga sediment  
Fine-grained, water-laid sediments
- Morän  
Till
- Moränformer  
Moraine morphology
- Kullar, diameter större än 100–200 m  
Hummocks, diameter exceeding 100–200 m
- Kullar (och ryggar utan speciell orientering), diameter (bredd) mindre än 100–200 m  
Hummocks (and non-oriented ridges), diameter (width) less than 100–200 m
- Ryggar, i huvudsak orienterade tvärs isrörelseriktningen  
Ridges transverse to ice flow
- Mindre ryggar (t. ex. ändmoräner) i huvudsak orienterade tvärs isrörelseriktningen  
Small ridges transverse to ice flow (e.g. end moraines)
- Drumlin och lissidemorän, väl utbildade  
Drumlin and crag-and-tail, well developed
- Drumlin och lissidemorän, mindre väl utbildade  
Drumlin and crag-and-tail, poorly developed
- Fluting ("räfflad morän")  
Fluting
- Kalt berg  
Exposed bedrock
- Tunt eller osammanhängande jordtäcke (vanligen morän)  
Thin or discontinuous soil cover
- Små bergblottningar, säker respektive mindre säker observation  
Small bedrock outcrops, certain and less certain observation
- Svallningspåverkan (starkt generaliserad bild). Redovisas på morän och tunt jordtäcke  
Wave-washed areas (generalized)
- Måttligt svallat (yttskiktet ursköjlt eller omlagrat ned till i genomsnitt 0,5 m)  
Moderately washed (top layer reworked down to an average depth of 0,5 m)
- Hårt svallat (yttskiktet ursköjlt eller omlagrat ned till i genomsnitt 0,5–1 m)  
Strongly washed (top layer reworked down to an average depth of 0,5–1 m)
- Hög blockhalt i markytan  
High frequency of superficial boulders
- Blocksänka  
Boulder depression
- Isälvsroderat område (sediment, berg hållar och blockanhopningar kan förekomma)  
Glaciofluvially eroded areas (sediments, bedrock outcrops and high boulder frequency may occur)
- Isälvsrännå  
Glaciofluvial drainage channel
- Postglacial älvsrännå (endast fossila redovisas)  
Fluvial drainage channel (only fossil channels are shown)
- Högsta kustlinjen, tydlig respektive mindre tydlig  
Highest coastline, distinct and less distinct
- Stratigrafisk observation som redovisas i kartbeskrivningen  
Stratigraphic observation, with reference to the map description
- Observation av moräntäckta grovsediment  
Observation of till-covered water-laid sediments
- Observation av två eller flera moränbåddar  
Observation of two or more till beds
- Fyllning  
Artificial fill
- Höjd över havet i meter  
Height above sea level in metres
- Höjdkurvor. Ekvidistans 5 m  
Contour lines. Interval 5 m
- Vattendjup i meter  
Depth of water in metres
- Djupkurvor för 3 och 6 m  
Depth curves for 3 and 6 m

Topografiskt underlag från Provisoriska blå kartan 19J Husum/20J Vännäs 1985, enligt avtal med Lantmäteriverket. Geografiska längden är räknad från Greenwich. Gauss' projektion.

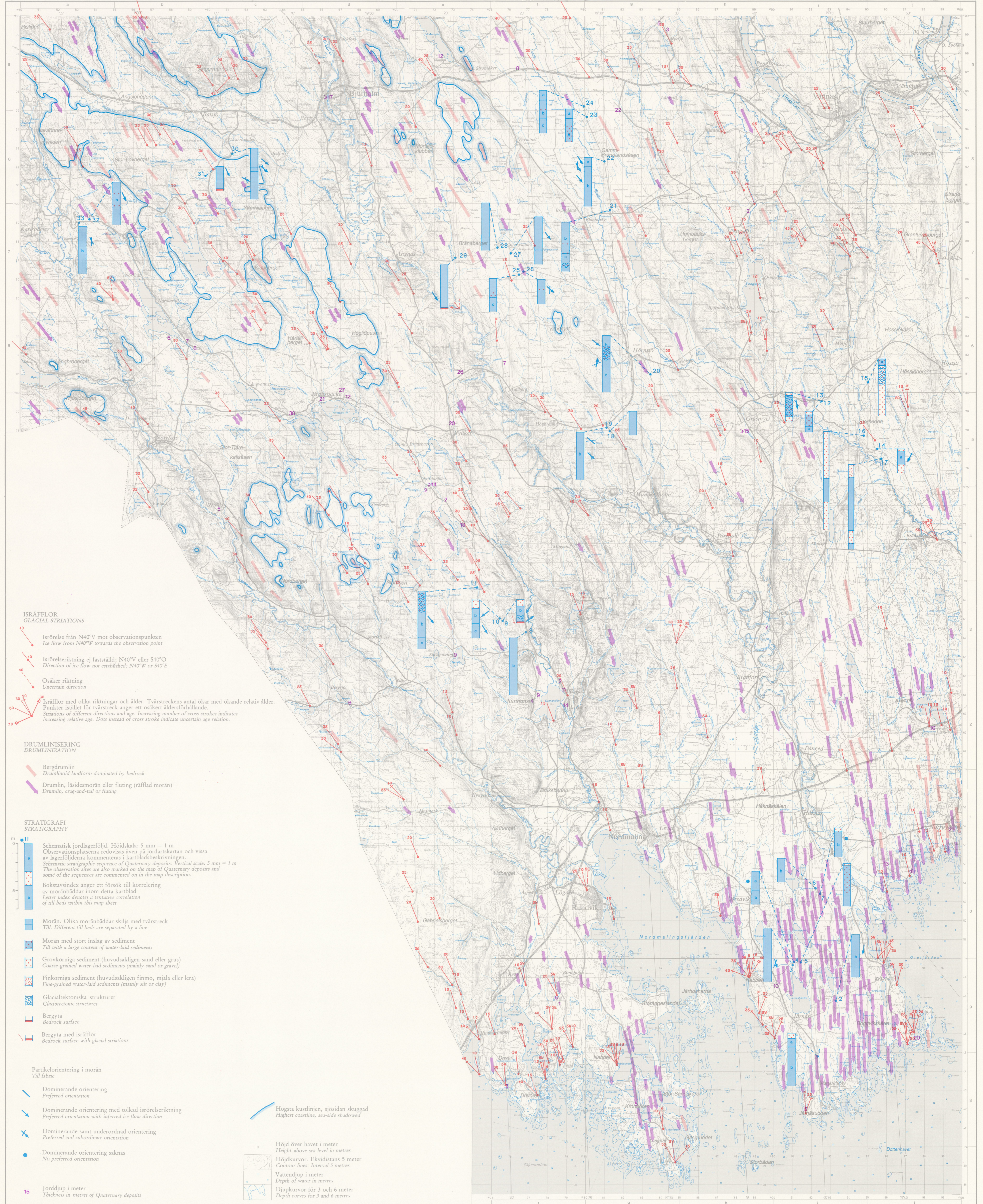
Godkänd från sekretessynpunkt för spridning.  
 Lantmäteriverket 1987-07-09



Skala 1 : 100 000  
 0 2 4 6 8 10 km

Printed in Sweden by OffsetCenter AB, Uppsala 1987

Kartan bygger på flygbildtolkning, utförd med stöd av fältobservationer längs bilvägarna. Den geologiska kartläggningen har utförts åren 1983–1984 under ledning av Anders Eklund.



ISRÄFFLOR  
GLACIAL STRIATIONS

- Isrörelse från N40°V mot observationspunkten  
Ice flow from N40°W towards the observation point
- Isrörelseriktning ej fastställd; N40°V eller S40°E  
Direction of ice flow not established; N40°W or S40°E
- Osäker riktning  
Uncertain direction
- Isräfflor med olika riktningar och ålder. Tvärstrecks antal ökar med ökande relativ ålder. Punkter istället för tvärstreck anger ett osäkrat åldersförhållande.  
Striations of different directions and age. Increasing number of cross strokes indicates increasing relative age. Dots instead of cross stroke indicate uncertain age relation.

DRUMLINISERING  
DRUMLINIZATION

- Bergdrumlin  
Drumlinoid landform dominated by bedrock
- Drumlin, läsidemorän eller fluting (räfflad morän)  
Drumlin, crag-and-tail or fluting

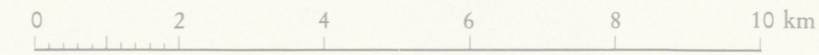
STRATIGRAFI  
STRATIGRAPHY

- Schematisk jordlagerföljd. Höjdskala: 5 mm = 1 m  
Observationsplatserna redovisas även på jordratskartan och vissa av lagerföljderna kommenteras i kartbladsbeskrivningen.  
Schematic stratigraphic sequence of Quaternary deposits. Vertical scale: 5 mm = 1 m  
The observation sites are also marked on the map of Quaternary deposits and some of the sequences are commented on in the map description.
- Bokstavsindex anger ett försök till korrelering av moränbäddar inom detta kartblad  
Letter index denotes a tentative correlation of till beds within this map sheet
- Morän. Olika moränbäddar skiljs med tvärstreck  
Till. Different till beds are separated by a line
- Morän med stort inlag av sediment  
Till with a large content of water-laid sediments
- Grovkorniga sediment (huvudsakligen sand eller grus)  
Coarse-grained water-laid sediments (mainly sand or gravel)
- Finkorniga sediment (huvudsakligen finmo, mjåla eller lera)  
Fine-grained water-laid sediments (mainly silt or clay)
- Glacialtektoniska strukturer  
Glaciotectonic structures
- Bergyta  
Bedrock surface
- Bergyta med isräfflor  
Bedrock surface with glacial striations
- Partikelorientering i morän  
Till fabric
- Dominerande orientering  
Preferred orientation
- Dominerande orientering med tolkad isrörelseriktning  
Preferred orientation with inferred ice flow direction
- Dominerande samt underordnad orientering  
Preferred and subordinate orientation
- Dominerande orientering saknas  
No preferred orientation
- Högsta kustlinjen, sjösidan skuggad  
Highest coastline, sea-side shadowed
- Höjd över havet i meter  
Height above sea level in metres
- Höjdkurvor. Ekvadistans 5 meter  
Contour lines. Interval 5 metres
- Vattendjup i meter  
Depth of water in metres
- Djupkurvor för 3 och 6 meter  
Depth curves for 3 and 6 metres
- Jorddjup i meter  
Thickness in metres of Quaternary deposits

Topografiskt underlag från Provisoriska blå kartan 19J Husum/20J Vännäs 1985, enligt avtal med Lantmäteriverket. Geografiska längden är räknad från Greenwich. Gauss' projektion.

Godkänd från sekretessynpunkt för spridning.  
Lantmäteriverket 1987-07-09

Skala 1 : 100 000



Den geologiska kartläggningen har utförts åren 1983-1985 under ledning av Anders Eklund.

Printed in Sweden by OffsetCenter AB, Uppsala 1988