

SVERIGES GEOLOGISKA UNDERSÖKNING

SER. **Ba**

Översiktskartor med beskrivningar

N:R **10.**

BESKRIVNING

TILL

KARTA ÖVER SVERIGES
ÅKERAREAL

AV

CARL JULIUS ANRICK

STOCKHOLM 1921

KUNGL. BOKTRYCKERIET. P. A. NORSTEDT & SÖNER

211099

INNEHÅLL.

	Sid.
1. Inledning	7
2. Den absoluta prickmetoden och dess tillämpning vid arealstatistiska framställningar	10
3. Arbetsmetod vid åkerkartans upprättande	16
4. Siffermaterial och underlag för åkerkartans framställning	23
5. Faktorer, som bestämma åkerarealens utbredning	30
Naturförhållanden	31
Historisk utveckling	38
6. Åkerarealens fördelning	43
7. Sädessodlingens utbredning	50
Anmärkningar till kartan och tabell A.	54
<hr/>	
Källor och i texten anförda arbeten	55
Tabell A. Åkerareal i kvadratkilometer inom Sveriges landskommuner och städer	60
<hr/>	

1. Inledning.

En grundläggande fråga för all svensk näringsgeografi är våra jordbruksbygders fördelning och vilka de marker äro, som jordbruket för närvarande tar i anspråk för sin odling. Till denna jord knyter sig landets huvudnäring och den bestämmer ännu fördelningen av 40 procent av dess befolkning.

För varje undersökning av vårt näringsliv bör det alltså vara av vikt och betydelse att äga en karta över landets åkerjord. Det kan därför ej undgå att förvåna, att några mera omfattande kartografiska sammanställningar över Sveriges åkerareal ej före den här framlagda kartan blivit utförda.

I äldre kartverk fingo ofta lågländer och dalar tjäna som enda upplysning om var landets bygder voro belägna, och ännu så sent som 1909 kan ett så stort och brett lagt arbete som »Sveriges jordbruk vid 1900-talets början»¹ ej lämna annan kartframställning av vår jordbruksbygd än det diagram över procenten odlad jord av hela arealen land, som omstående bild (fig. 1) återger. Originalets sju färgnyanser ha här utbyttis mot olika streckning och visa enligt relativ metod procenthalten åker inom härad, skeppslag eller bergslag i Götaland, Svealand och Neder-Norrland samt inom socknar i Över-Norrland. De sju grupperna omfatta 0,02—1, 1—5, 5—10, 10—25, 25—50, 50—75 och 75—93 procent, sålunda en skala med ojämna intervaller. Den relativa framställningsmetoden ger här tyvärr ej önskvärd detaljrikedom, varför kartdiagrammet ej lämnar mer än de grövsta dragen av den odlade jordens fördelning.

Även »Sveriges land och folk»² har en liknande framställning, ehuru grupperingen nu är en annan. H. JUHLIN-DANNFELT sammanställer här »den odlade jorden i procent av all mark år 1910» häradsvis i

¹ W. FLACH, H. JUHLIN-DANNFELT och G. SUNDBÄRG: Sveriges jordbruk vid 1900-talets början. Stockholm 1909.

² J. GUINCHARD: Sveriges land och folk. Stockholm 1915. Del II sid. 42.

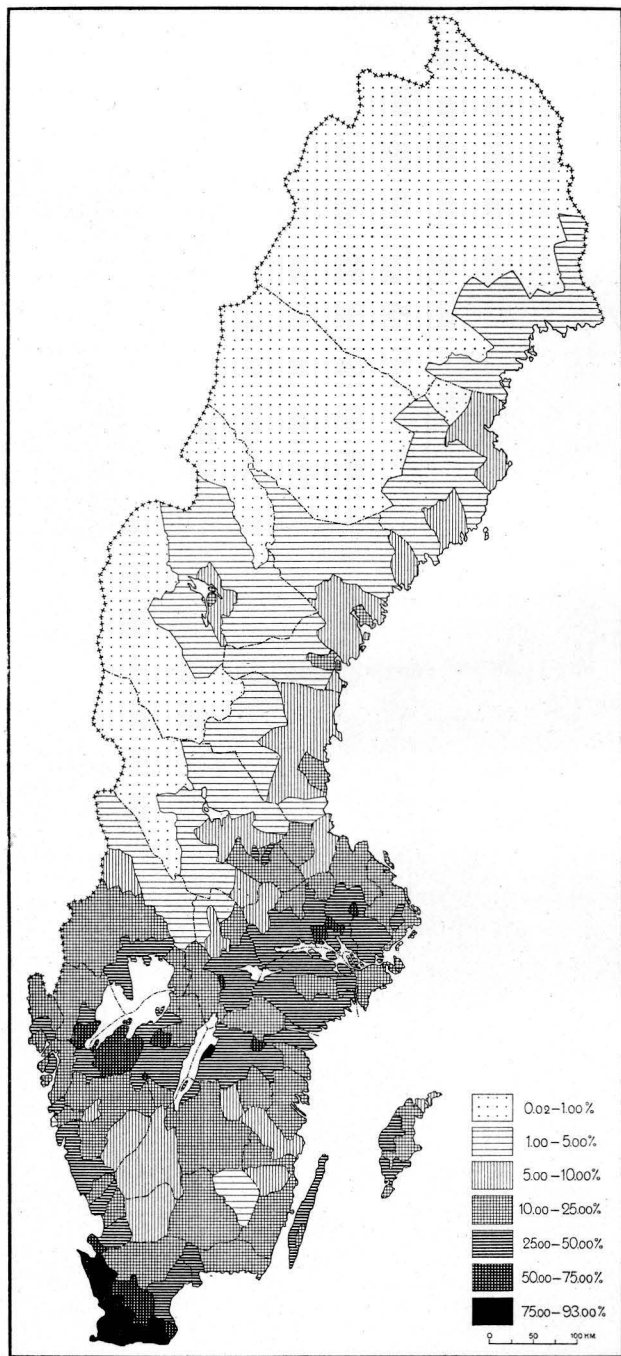


Fig. 1. Sveriges odlade jord 1902 enligt »Sveriges jordbruk vid 1900-talets början»
Jämför fig. 14 sid. 45.

grupperna 0—1, 1—10, 10—20, 20—50, 50—80 och 80—100 procent.

Ett första försök till sammanställning av den odlade jorden inom ett större område av vårt land torde författarens karta över Mälarelandets åkerareal vara.¹ Denna utfördes i skalan 1 : 400,000 med Generalstabens översiktskarta som stomme. För Stockholms, Södermanlands och Västmanlands län utgjordes underlaget av de före 1916 utgivna ekonomiska kartorna, för Uppsala och Örebro län av översiktskartan. I de delar, där underlaget är bristfälligt, äger kartan tyvärr ej den noggrannhet i detaljerna, som vore önskvärd, och kartans publikationsskala, 1 : 1,500,000, bidrar ytterligare till att minska dess användbarhet för detaljstudier.

Med här föreliggande arbete framlägges en hela landet omfattande karta över åkerarealen, vilken utarbetats enligt helt annan metod. Ett preliminärt meddelande om densamma har redan föredragits inför Svenska sällskapet för antropologi och geografi den 21 mars 1919 och publicerats i *Ymer* samma år, där även en stark förminskning av den första arbetskartan återfinnes.² Samma arbetskarta återgives i bearbetning till skalan 1 : 4,000,000 i *Åhlén & Holms årsbok 1921*.³ Den metod som här utnyttjats är den absoluta prickmetoden.

¹ CARL JULIUS ANRICK: Karta över Mälarelandets åkerareal. Skala 1 : 1,500,000. Handelshögskolan i Stockholm. Studiefärd 1916. Stockholm 1916.

² CARL JULIUS ANRICK: Ny karta över Sveriges åkerareal. *Ymer* 1919.

³ Åhlén & Holms Årsbok 1921. Stockholm 1920. Där ingående karta, som utarbetats av Hasse W. Tullbergs kartografiska avdelning, framställer även område under marina gränsen. Här har ock påtryckts flera gränslinjer (för begynnelse av olika skördar, nordgräns för vete- och rågodling m. m.), vilka återgivits efter kartor i Guinchards Sveriges land och folk och Cohr-Torpsons Geografisk handatlas, beklagligtvis utan modernisering.

2. Den absoluta prickmetoden och dess tillämpning vid arealstatistiska framställningar.

Kvantitativa undersökningar av skilda slag utföras numera inom olika vetenskaper för att lämna översikt av olika företeelsers fördelning, och även geografin har, särskilt under senaste tid, funnit arbeten av detta slag givande i dess strävan att klarlägga utbredningen av olika objekt.

För sådana undersökningar vill en riktning inom modern geografi genom kartografisk framställning efter ny metod lämna bilder, som samtidigt ge översikt och detaljer. Genom den s. k. prickmetoden har vunnits ett medel att absolut och överskådligt framställa mängd. Särskilt för kartor över befolkningens fördelning inom skilda områden har denna metod kommit till stor användning, och genom olika slag av prickkartor har man illustrerat denna svårframställbara geografiska företeelse. Det mest uppmärksammade svenska arbetet inom detta område är säkerligen STEN DE GEERS¹ undersökning av vår befolknings fördelning, där även prickmetoden och dess utveckling inom Sverige utförligt behandlas. Den raska följd av metodiska förbättringar, som framkommit sedan metodens första uppträdande inom Sverige med STEN DE GEERS² år 1908 publicerade studie över Gottlands befolkningsförhållanden, har visat dess stora anpassningsmöjligheter.

Intensitetsproblemet har vid de befolkningsgeografiska studierna länge vållat stora svårigheter i åskådligheten, och olika förslag att lämna bästa överskådliga bild hava framlagts av K. E. SAHLSTRÖM³

¹ STEN DE GEER: Befolkningens fördelning i Sverige. Beskrivning till karta i skalan 1:500,000. Wahlström & Widstrand. Stockholm 1919.

² STEN DE GEER: Befolkningens fördelning på Gottland. Ymer 1908.

³ K. E. SAHLSTRÖM: Om Västergötlands stenåldersbebyggelse. Stockholm 1915.

1915, A. SÖDERLUND¹ 1915, G. ADOLF LARSSON² 1915 och S. NORLINDH³ 1917.

Medelst prickmetoden har även framställts produktion och konsumtion, och överhuvud har denna metod vunnit insteg på de flesta områden i och för en grafisk framställning av mängd. Bland de arbeten, där metoden nyttjats vid åskådliggörande av produktion av olika slag, äro de amerikanska undersökningarna banbrytande, och här behöva som exempel endast nämnas V. C. FINCHS och O. E. BAKERS omfattande undersökningar och kartografiska framställningar av världens jordbruksförhållanden.⁴

När det gäller ett kartografiskt återgivande av talvärden i ytmått, såsom för markslag, ägoslag eller produktion, bortfaller den största svårighet, som folkmängds- och andra intensitetskartor enligt absolut metod ha att övervinna. För de senare gäller det ytterst att lösa problemet: hur söka få beteckningarna för största intensitet att ej mer än inom rimliga gränser överskrida de ytor, inom vilka de skola markeras och dock samtidigt lyckas dit förlägga kartbildens tyngd? Redan genom framställningens egen natur undvikes detta, när objektet är uttryckt i ytenheter, då man på kartan kan göra tecknen yttroga och alltid låta dem täcka lika stor yta, som de beteckna.

Det måste därför sägas vara anmärkningsvärt, att ovan nämnda amerikanska arbeten ej infört den yttroga beteckningen, som betyder så mycket för kartbildens riktighet.⁵ *Det här framlagda kartarbetet över Sveriges åkerareal torde, genom att dess beteckningar gjorts yttroga, ha valt den rätta framställningsprincipen.*

Först genom införande av yttroheten uttryckes den geografiska realiteten på kartan. Där den framställda företeelsen upptar hela arealen, fyller även kartans tecken helt och hållet ytan, och de verkliga proportionerna erhållas mellan betecknad och obetecknad yta.

Visserligen utesluter den arealstatistiska metodens utnyttjande vid

¹ A. SÖDERLUND: Förslag till intensitetsbeteckningar vid konstruktion av täthetskartor. Ymer 1915.

² G. ADOLF LARSSON: Intensitetsbeteckningar vid kartografisk framställning av befolkningsfördelningen i tätare bebyggda trakter. Statistisk månadsskrift nov. 1915 och Ymer 1915.

³ S. NORLINDH: Befolkningskarta över Norrland enligt den absoluta metoden. Skala 1 : 500,000. Stockholm 1917.

⁴ V. C. FINCH and O. E. BAKER: Geography of the worlds agriculture. United States Departement of Agriculture. Office of the Secretary. Washington 1917.

⁵ Yttrohet har visserligen använts på amerikanska arbeten men i så fall på bekostnad av lokaliseringens noggrannhet. »Cereal map of Alberta 1910» i skalan 1 : 722,000 anger »acreage under crop in each township». Odlingsarealerna för var och en av de fyra kulturväxterna vete, havre, korn och lin utmärkas här inom varje »township» (23,040 acre) med yttroga cirkelytor, en för varje sädeslag. Cirkelnas storlek varierar sålunda inom olika områden alltefter odlingens storlek. Blått anger lin, rött i två nyanser vete, gult korn och grönt havre. Kartan säger sålunda ej var inom området odlingen förekommer, utan endast att den där är av angiven storlek.

kartframställning ett återgivande av den verkliga geografiska formen, men i stället framhålles det kvantitativa på ett sätt som möjliggör ett omedelbart avläsande av arealstorleken. Det är alltid svårt att någorlunda exakt uppskatta ytor av oregelbundna figurer. Genom prickmetodens införande vinnes möjlighet att snabbt finna arealen av respektive företeelse.

Minst lika betydelsefull är metoden därigenom, att den i sin framställning innebär en första generalisering. Prickkartan utelämnar oväsentliga detaljer och så att säga samlar dessa till en översiktlig bild,

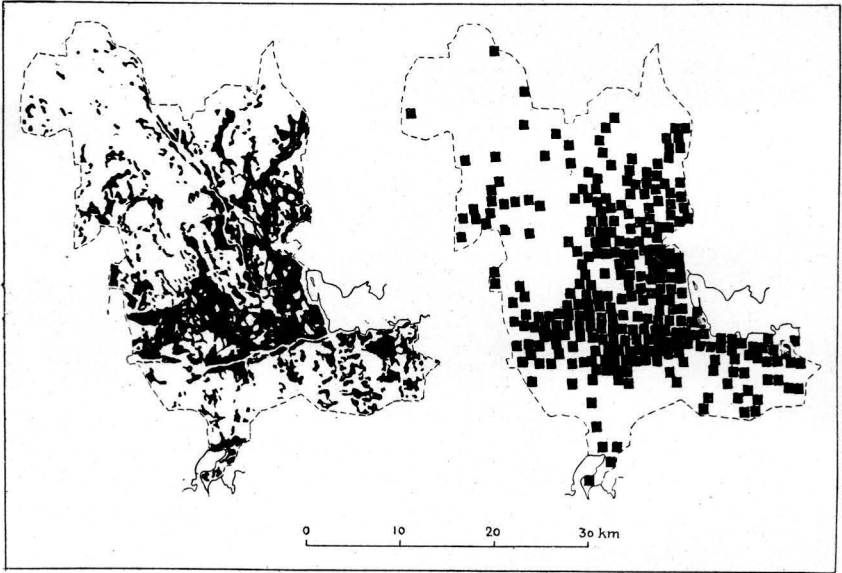


Fig. 2. Kartskiss visande utbredningen av åkerjorden inom Åkerbo härad i Västmanland. T. v. åkerns exakta utbredning, t. h. densamma markerad med yttrogena kvadrater för var kvkm.

som dock samtidigt äger kvar detaljriktighet. Prickkartans praktiska värde ligger säkerligen i att den ger en bild, som det mänskliga ögat *omedelbart* kan fatta.

Ovanstående kartskiss (fig. 2), som till vänster efter de ekonomiska kartorna och till höger medelst prickmetoden (enligt den första arbetskartan till åkerkartan) återger åkerarealen inom ett härad i Västmanland, ger ett gott tillfälle till jämförelse mellan de båda metoderna.

Det bör dock framhållas, att även den absoluta metoden har sin begränsning och ej lämpar sig att begagnas vid varje kartarbete. Redan kartskalen innesluter dess användning inom gränser, som ej böra överskridas och utanför vilka den bör utbytas mot annan metod. För stor skala är ett hinder för dess användning likaväl som en allt för liten.

Att det vid den detaljframställning, som kan och bör vinnas på t. ex. kartor i skalorna 1 : 20,000 och 1 : 50,000 (såsom de ekonomiska kartorna) och till och med ned i kartskalorna 1 : 100,000 och 1 : 200,000 (topografiska kartor), ej vore ändamålsenligt att framställa åkerns utbredning med kvadratkilometerprickar är lika tydligt, som att man i mycket små skalor sådana som 1 : 5 milj. och mindre kan utvinna än värdefullare framställningar genom en generalisering av prickkartan. Redan förut nämnda reproduktioner av den första arbetskartan till åkerkartan (sid. 9) visa huru skalans litenhet gör bilden svärläslig. Ett införande av större enhetsprickar, t. ex. 10-km²-prickar¹ skulle visserligen förbättra

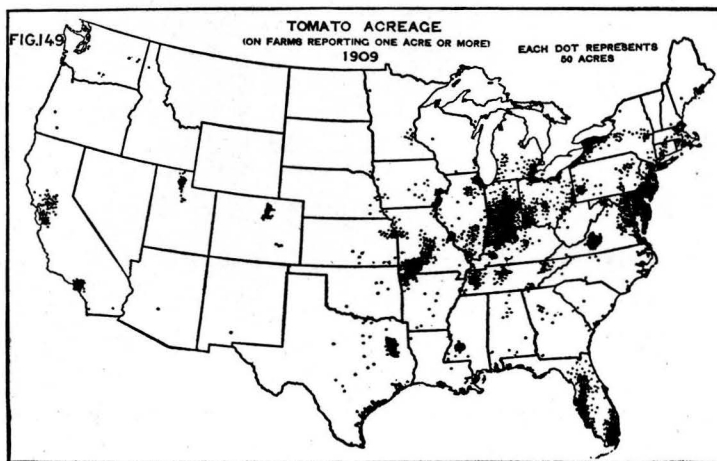


Fig. 3. Tomatodlingens utbredning i Förenta Staterna (efter FINCH-BAKER).

bildens läsbarhet, men de små skalorna påfordra dock en på annat sätt generaliserad bild. Genom en ur geografisk synpunkt väl genomförd generalisering vinnes nämligen, att betydelsefulla naturgränser och detaljer alltjämt kunna framställas, vilka genom införande av större enhetsprickar skulle försvinna. I annat sammanhang behandlas här en av författaren utförd generalisation av åkerkartan, där ytframställning för olika grupper tillgripits (sid. 45).

Yttröheten bör om möjligt alltid vidhållas. Dock kan en areellt synnerligen obetydlig företeelse i vissa fall nödvändiggöra ett frångående av densamma, för att man skall vinna den mest talande bild. Flera av V. C. FINCHS och O. E. BAKERS framställningar av mindre bety-

¹ 5-km²-prickar användas på en edition av författarens åkerkarta, som är under utarbetande för Tull- och Traktatkommitténs räkning i och för framställning av utbredningen av bruksningsdelarnas olika storleksgrupper.

dande odlingsväxter visa tydligt, huru kartbilden vunnit genom införande av prickar med överdriven ytstorlek. Här återges som exempel en av de mindre kartskisserna ur nämnda amerikanska arbete (fig. 3) med Förenta Staternas odling av tomater. Det inses lätt, att yttröhet i beteckningen här ej vore lämplig, när det gäller en kartframställning i ytterst liten skala av en företeelse med ringa areell utbredning. Användande av icke yttröna prickar är därför i detta fall berättigat, och kartbilden kommer först härigenom att ge det för odlingen karaktäristiska och att visa dess koncentration till vissa skarpt avgränsade odlingscentra.

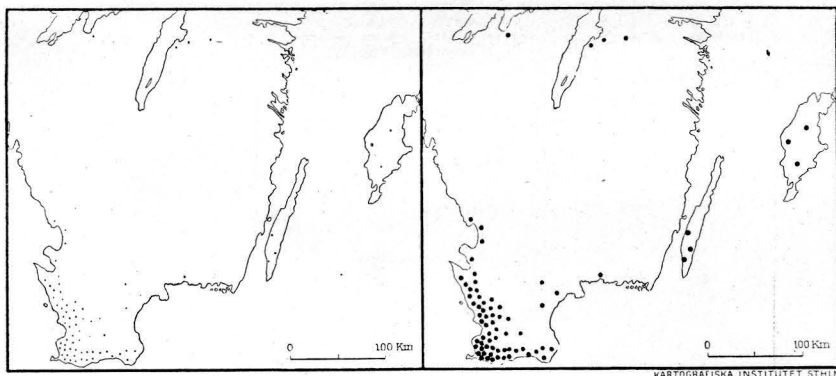


Fig. 4. Olika framställningar av sockerbetsodlingens utbredning i Sverige 1919.

Det psykologiska momentets betydelse och inverkan är hittills föga berört i samband med olika former av prickmetodens tillämpning. Det är ej a priori givet, att ett strängt följande av rent matematiska principer vid valet av olikstora beteckningar ger den bäst åskådliga bilden. Dock berör detta mer befolkningsstatistiska kartor enligt absolut metod än motsvarande arealstatistiska arbeten. Människans öga dömer ej omedelbart efter enkla matematiska regler, utan har svårighet att rätt uppskatta proportioner.

Belysande för de psykologiska förhållandenas inverkan äro ovanstående figurer (fig. 4). Båda återge sockerbetsodlingens utbredning i Sverige år 1919 och äro upprättade med stöd av uppgifter ur 1919 års arealinventering. På den vänstra figuren äro kvadraterna yttröna, var och en betecknande 5 km², på den högra har yttröheten släppts och kvadraterna gjorts större. Det visar sig lättare att bedöma proportionerna på den senare figuren, vilket troligen står i samband med den större lättheten för ögat att bedöma storleksförhållandena mellan mera jämnstora figurer än mellan

figurer av helt olika storleksordning. Det är utan tvivel lättare att i nedanstående figur uppskatta proportionerna mellan vitt och svart i kvadraten A än i kvadraten B. (fig. 5).

Skall man släppa prickarnas yttrohet i en arealstatistisk karta, måste dock kartan själv vara yttrogen för att lämna möjlighet till jämförelse mellan dess olika områden. Det förut citerade amerikanska arbetet över världens jordbruksförhållanden fêlar i detta avseende i sina världskartor, vilkas värde härigenom onödigtvis förringas.

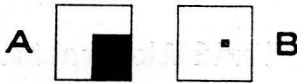


Fig. 5.

3. Arbetsmetod vid åkerkartans upprättande.

Redan i det preliminära meddelandet om föreliggande arbete¹ har redogjorts för huvudprincipen vid kartans utarbetande.

Där har även i korthet anförts skälen, varför en undersökning av Sveriges åkerareal och därmed sammanhängande geografiska frågor ej kan stödja sig på en uppgjord karta över landets åkermark, där dess utbredning finnes angiven med sina verkliga geografiska former. Än starkare framstå dessa skäl, sedda i samband med den redogörelse, som på sid. 23 och följande lämnas rörande det material, som ligger till grund för den nu uppgjorda kartan.

Här behöver endast framhållas, att den enda möjliga vägen att för närvarande skaffa sig en detaljerad översikt av landets odlade jord är att tillgripa det statistiska materialet och med detta som stöd upprätta en karta enligt absolut prickmetod, då ekonomiska kartor ännu ej upprättats för hela vårt land² och då de, som finnas, ej äro med varandra direkt sammanställbara på grund av oliktidigheten i deras kartering.

Åkerarealen framställs på kartan med kvadrater, som var och en i kartans skala har en yta av en kvadratkilometer. Kvadrater hava valts på grund av de möjligheter, som härigenom erhållas att foga flera prickar tätt invid varandra i de trakter, där större åkermarker upptaga sammanhängande arealer.³ Uppgifterna angående åkerarealens storlek äro hämtade ur Sveriges officiella statistik, som lämnar areal-siffror i hektar för minsta administrativa enheter, landskommuner och städer. Dessa siffror hava utjämnats till kvadratkilometer, varpå å kartan lika många kvadrater utplaceras inom varje socken eller stad, som det inom densamma finnes kvadratkilometer åker.

¹ Ymer 1919.

² Ekonomiska kartverkets nuvarande ståndpunkt framgår av tabellen sid. 28.

³ Regelbundna sexhörningar kunna även användas, men äro svårare (och kostsammare) att teckna.

Vid avrundningen ha 0—49 hektar räknats som 0; 50—149 hektar som 1 km²; 150—249 hektar som 2 km² o. s. v. Genom detta förfarande uppstår visserligen en differens mellan antalet kvadrater på åkerkartan och slutsumma åker i kvadratkilometer för hela landet, men på grund av de stora talens lag blir denna differens obetydlig och uppgår ej till mer än 17 km².

Ett avjämnande härads- eller länsvis skulle å andra sidan medföra att t. ex. 148 hektar i ett fall måste betecknas med en, i ett annat fall med två kvadrater, vilket skulle innebära större geografiska felaktigheter, än den nu befintliga differensen för med sig.

Utplaceringen av kvadraterna inom socknarna, vilken utförts på underlag, uppgjort efter S. ZETTERSTRANDS¹ karta över Sverige i skalan 1 : 500,000, har tillgått på något olika sätt allt efter det kartmaterial, som legat till grund för utprickningen.

Där detta utgjorts av ekonomiska kartor har arbetet ofta nog varit ganska enkelt och tillgått så, att kvadraterna utplacerats inom respektive socknar i bästa överensstämmelse med de ekonomiska bladens angivande av var åkern var till finnandes. Utplaceringen av prickarna kan emellertid sällan göras direkt, utan den slutgiltiga fördelningen är oftast resultatet av åtskilliga förflyttningar och jämkningar av de först utritade kvadraterna. Då ej samtliga prickar kunna fördelas enligt ovan återgivna regel — odlingarna äro t. ex. alltför splittrade — måste andra principer tagas i anspråk och placeringen utföras så, att prickbilden giver största möjliga samstämmighet med de faktorer, som äro för bygden mest utmärkande.

Arbetet har vanligen tillgått på sätt, som följande exempel visa.

Odensala och Husby-Ärlinghundra socknar i Stockholms län ha enligt 1916 års lokalundersökning² respektive 2,183 och 1,488 hektar åker och annan odlad jord. Inom Odensala skall sålunda utplaceras 22, inom Husby-Ärlinghundra 15 åkerkvadrater. Fig. 6 visar hur utplaceringen av dessa skett med den ekonomiska kartan som underlag. Odensala-Husby-slättens bygd framträder gott även å prickkartan genom de tätt, sida vid sida placerade kvadraterna. Sedan 12 kvadrater inom Husby utan tvekan fått sitt läge bestämt genom grundkartans (här ekonomiska kartans) motsvarande åkerytor, återstod fördelningen av resterande 3 kvadrater, sedermera märkta med 1, 2 och 3. Två av dessa kunde tänkas utplacerade vid A. och B., varigenom onekligen betydande åkerytor skulle rymmas inom deras rutor, men dels bleve beteckningen i så fall här för kraftig, dels skulle de odlingar, som ligga kring Lillsjön å Slättans ägor, ej alls framträda. Den

¹ Sverige i 32 kartblad. Skala 1 : 500,000. Stockholm 1916.

² Sveriges officiella statistik. Jordbruk och boskapskötsel år 1916. Stockholm 1918.

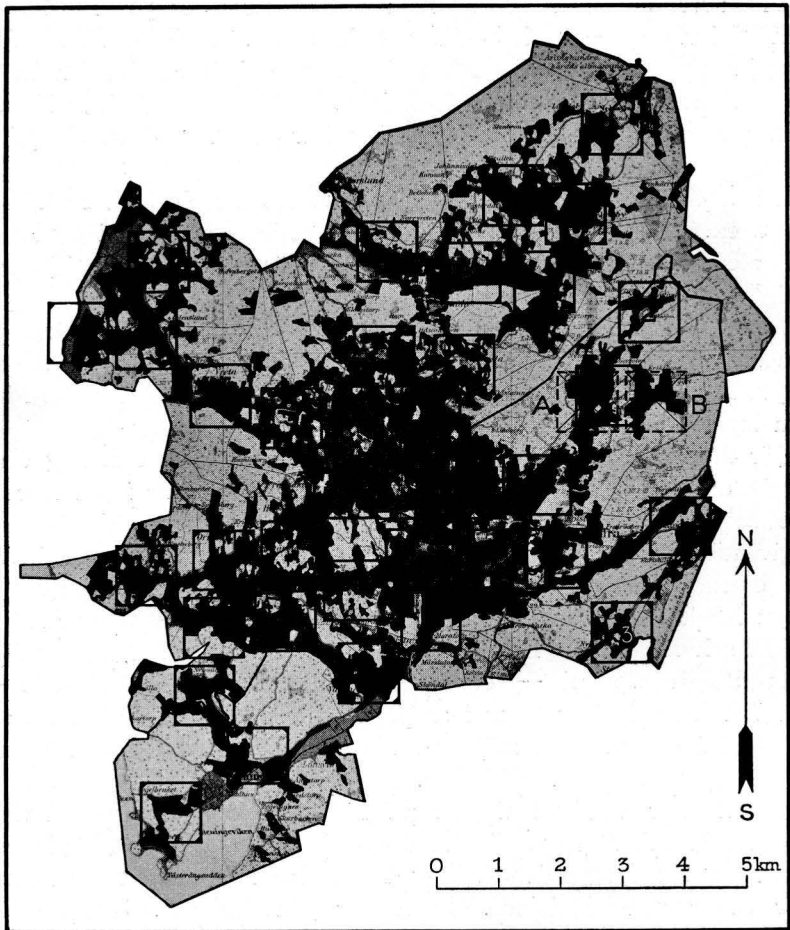


Fig. 6. Husby-Ärlinghundra och Odensala socknar, Stockholms län. Utplacering av åkerkvadrater efter ekonomisk karta.

tredje kvadraten kunde nämligen ej förläggas hit, då redan två är full beteckning. Då Slättans gård, som den yttersta uppodlingen in mot skogsmarkerna i nordost, är av betydelse för kartbilden, valdes fördelningen 1 och 2, som gav en för bygdens form mer karaktäristisk bild. De obetecknade åkrarna i närheten inom Odensala ge ytterligare skäl för denna utplacering. Den sista åkerkvadraten slutligen utsattes i Nybygget (3 å figuren), där smärre åkrar framträdde på den ekonomiska kartan. Förläggningen dit påverkas även genom närliggande obetecknade åkrar på andra sidan sockengränsen.

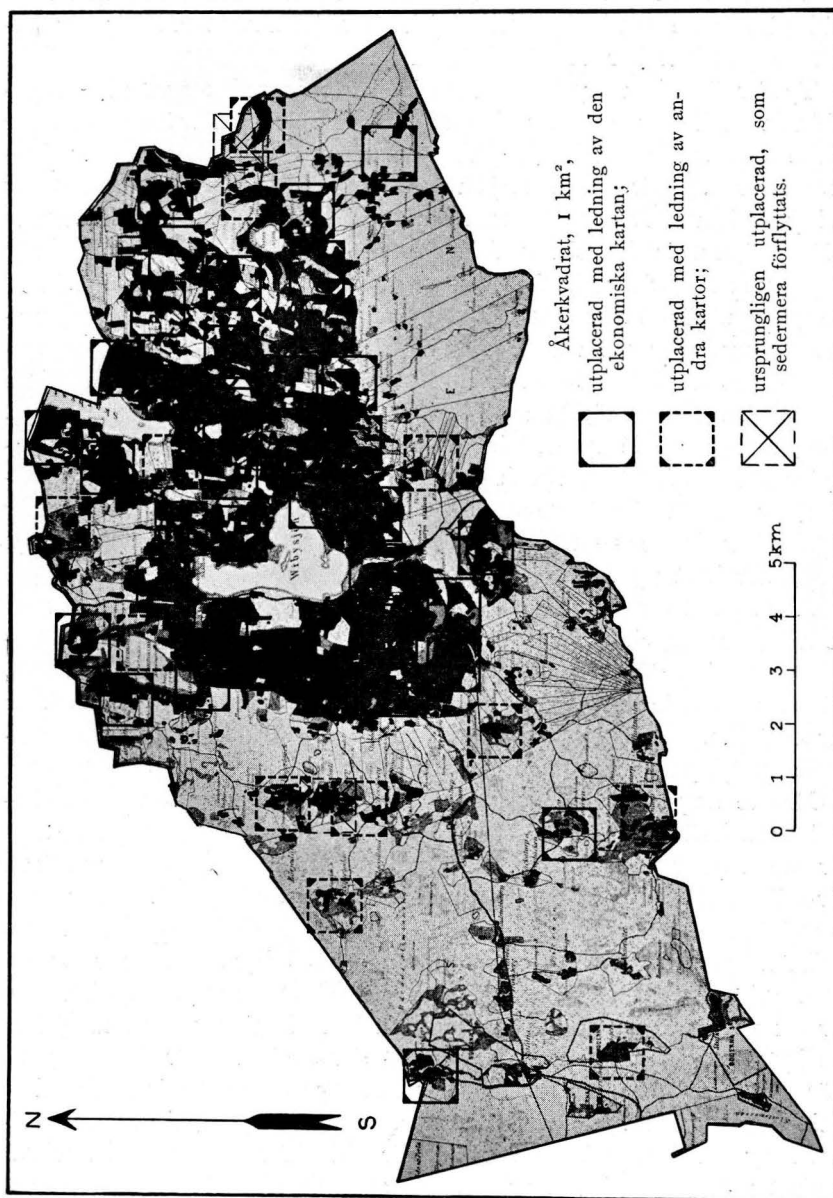


Fig. 7. Viby socken, Örebro län. Utplacering av åkerkvadrater efter föråldrad ekonomisk karta med hjälp av andra kartor.

Utplaceringen av de 22 kvadraterna inom Odensala socken visar vid jämförelse med den ekonomiska kartans åkerbeteckning, att likartade principer här vunnit tillämpning.

Tyvårr äro flera av de ekonomiska kartorna redan synnerligen föråldrade¹ och återge därför ej den nutida fördelningen av ägoslagen. De äldre kartorna kunna därför ej enbart användas vid utläggandet av åkerkvadraterna. Här måste en jämförelse med andra kartor göras. Över Viby socken i Örebro län, som omfattar det sydvästligaste hörnet av Närkeslätten, är den ekonomiska kartan (Grimstens härad) publicerad 1873 men förskriver sig från mitten av 1860-talet. Åkerarealen inom socknen utgör enligt 1917 års lokalundersökning² 5,141 hektar, varför 51 kvadrater skola utplaceras inom dess gränser.

Med kvadratkilometersruta utsattes kvadrater på den ekonomiska kartan, så att de täckte mesta möjliga av kartans gula färg (fig. 7). På så sätt kunde 41 kvadrater utläggas. Dessa ha på figuren utmärkts med heldragna och korsade rutor. Efteråt utförd kontrollräkning genom jämförelse med kartans beskrivning, som för Viby anger 47,805 kvadratrev = 42,15 km² åker år 1873, visar att rätteligen 42 kvadrater bort upprutas.

Återstod 10 åkerkvadrater att utplacera. Dessa inprickades med ledning av den ekonomiska kartan, jämförd med Generalstabens översiktskarta i skalan 1:400,000 och med geologiska och andra kartor, vilket medförde förflyttning av några av de redan förut utmärkta kvadraterna. Övriga hjälpkartor, som i liknande fall inom andra områden utnyttjats, finnas uppräknade i källförteckningen.

Mindre noggrann blir tyvårr utprickningen inom områden, där ekonomiska kartor saknas. Arbetet har här måst baseras på studier av de topografiska kartbladen jämförda med andra kartor, främst översiktskartan i 1:400,000 och geologiska kartblad. För den slutgiltiga placeringen har befolkningskartan³ även varit av ej ringa värde.

Ytterligare ett exempel på utplacering skall här anföras för att belysa arbetsmetoden, samtidigt som det tjänar att understryka vikten av att vid varje studium av åkerkartan hålla i minnet, att den ej kan ge bygdens detaljer i de delar av landet, där åkerarealen är obetydlig och där åkermarkerna ligga glest och endast upptaga en försvinnande del av hela arealen land. En enstaka åkerkvadrat betyder ej, att en åkerareal av en kvadratkilometer där är till finnandes, utan betecknar endast sammanfattningen av traktens spridda odlingar.

Överkalix socken har enligt 1918—1920 års lokalundersökningar

¹ Se tabellen sid. 28.

² Sveriges officiella statistik. Jordbruk och boskapsskötsel 1917. Stockholm 1920.

³ STEN DE GEER: Karta över Befolkningens fördelning i Sverige den 1 januari 1917. Skala 1:500 000. Stockholm 1919.

en åkerareal av 1,523 hektar. Den del av socknen, som återgives å fig. 8, undersöktes år 1919. Dess gårdar ha synnerligen små jordbruk med ringa jord under plog. Endast 18 gårdar falla inom storleksklassen »över 5 hektar åker» (den största äger 9 hektar), 46 går-

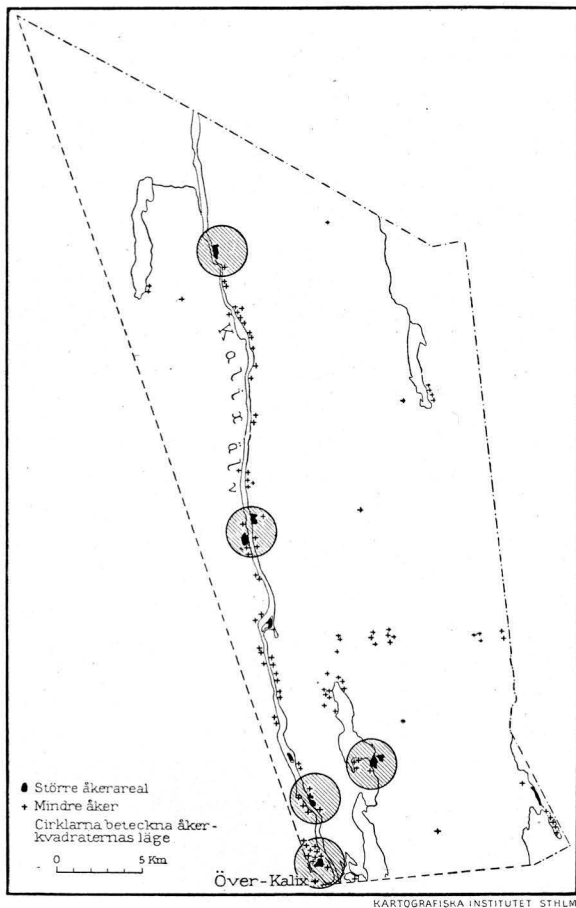


Fig. 8. Del av Överkalix sn, Norrbottens län. Utplacering av åkerkvadrater med ledning av topografiska kartan.

dar, 8 torp och 4 lägenheter ha åkerarealer mellan 1 och 2 hektar och 29 gårdar, 26 torp och 16 lägenheter äro ännu mindre jordbruk.¹ Den samlade åkerarealen utgör endast 452 hektar, och ligger vitt spridd inom området 80,800 hektar stora yta. Figuren visar

¹ Enligt primärmaterialet till 1919 års lokalundersökning. Statistiska Centralbyrån, Stockholm.

generalstabsbladets uppgifter över åkerns fördelning, sedan för tydlighets skull endast de större åkerytorna erhållit ytbeteckning, medan de, som genom förminskningen skulle försvunnit, till sitt läge betecknats med små kors. Här framgår tydligt att kartans framställning av områdets åkerareal med fem kvadrater endast ger de allra grövsta dragen. Dessa kvadrater måste dock utplaceras så, att de ge den bästa geografiska bild av bygdens karaktär med beaktande av var de största åkerytorna äro belägna. Det synes författaren som vore det en geografiskt riktig princip att alltid söka lokalisera kvadraterna till befintliga åkerytor och ej lägga dem mellan flera odlingar, så att säga i dessas tyngdpunkt. I senare fallet skulle ej något av den geografiska realiteten finnas bakom kvadraternas utplacering.

De anförda exemplen å karteringens gång visa flera av de skilda synpunkter, som äro av betydelse, när det i varje enskilt fall gäller att slutgiltigt fastställa pricklägena. Det framgår att likartade synpunkter och metoder komma till användning vid så skilda arbeten som upprättande av åkerkartan och befolkningskartan, men så måste givetvis vara fallet, då de geografiska synpunkterna i båda fallen äro utslagsgivande.¹ STEN DE GEERS sats, att det vid utprickningen, då olika regler komma i strid med varandra, ständigt gäller att se till att det geografiskt väsentliga och sanna därvid kommer till sin rätt, äger sin tillämpning vid upprättande av varje karta enligt liknande metoder, och varje geograf söker säkerligen att följa densamma. Lika sant även för andra kartor än befolkningskartor är säkerligen också hans påstående, »att just det geografiska omdömet och omsorgen vid prickarnas fördelning i verkligheten har större inflytande på prickbildens riktighet än differenserna mellan de förfaringssätt vid utproportioneringen av prickarna, som förekommit under arbetet».

¹ Jfr STEN DE GEERS anf. arb. sid. 30—44.

4. Siffermaterial och underlag för åkerkartans framställning.

Prickmetodens tillämpande vid upprättande av åkerkartan är klart och enkelt men innebär vid utförandet, som redan genom föregående exempel visats, ej något mekaniskt arbete utan måste försiggå under noggrant aktgivande på de olika synpunkter och faktorer, som i varje särskilt fall bestämma fördelningen av kvadraterna.

Det har visserligen anförts, huru beroende arbetsresultatet är av den geografiska uppfattningen hos den som utför arbetet, men ojämnheten av det material, som står till buds, medför dock, att kartan i sina olika delar ej äger samma grad av tillförlitlighet. I detta avseende inverka såväl siffer- som kartmaterialets bristfälligheter.

Åkerkartan stöder sig, som förut nämnts, på siffermaterial hämtat ur Sveriges officiella statistik.

Statistikens definition på begreppet åker är följaktligen avgörande för vad åkerkartans odlade jord kommit att omfatta. I här nyttjade arealstatistik äro vall och träda även inräknade under rubriken »åker och annan odlad jord». Den instruktion, enligt vilken de statistiska undersökningarna bedrivits, fastställer dessutom följande om begreppet åker: »Odlas trädgårdsväxter å åkerjord i cirkulation med andra växter, inräknas denna areal i åkerjorden, men upptages eljest som trädgård. Till åker och annan odlad jord föras de norrländska lindorna. Som naturlig äng räknas all icke odlad jord, som användes till slätter eller i bete, i senare fallet dock endast därest den icke är skogbevuxen, samt för så vitt den lämnar bete i avsevärd mån. Hit föres ock åker, som för *all framtid* igenlagts till äng, men däremot icke s. k. fleråriga vallar. Som obrukad åker redovisas sådan åkerjord, som icke är föremål för något slags kultur.» Dessa definitioner äro bestämmande för åkerkartans återgivande av landets odlade jord.

Det är anmärkningsvärt, att åkerbegreppet ej i vetenskapen erhållit en fast definiering. Allmänt anser man det överensstämma med den mark, som brukas och plöjes, men om man också stannar vid att antaga definitionen »åker = jord som ligger under plog», är man ej framme vid en skarp avgränsning. Tidsmomentet borde även inläggas i någon form. Genom skiftes- och växelbruk uppstå nämligen träda och fleråriga vallar, som under något eller några år ej utsätts för plöjning, och dessa föras dock enligt gängse terminologi in under begreppet åker.¹ Å andra sidan böra de områden, som visserligen ett år upplöjts, men sedan lämnats obrukade såsom ängsmark utan att ingå i växelbruket, ej inräknas i åkerarealen.² Här blir dock gränsen svävande och till och med på de ekonomiska kartorna finner man ofta hur olika, subjektiva uppfattningar fått göra sig gällande.³

Bristen på en skarpt avgränsande definition på begreppet åker, vilken säkerligen ej är lätt att uppdraga, har i vissa odlingsbygder medfört variationer i sifferuppgifterna för olika år. Som exempel kan anföras delar av Kristianstads län och ett flertal Norrlandssocknar. För Kristianstadsslätten äro differenserna säkerligen till stor del uppkomna genom ovisshet om vart de blott enstaka år uppodlade magra sandjordarna skola föras. E. HÖIJERS⁴ givande framställning av Kristianstadsslättns jordbruksförhållanden bestyrker detta antagande.

Under senare år har jordbrukstatistiken inom vårt land varit föremål för omorganisation.⁵ Det jordbruksstatistiska primärmaterialet införskaffas från och med år 1913 genom s. k. lokalundersökningar och bearbetas av Statistiska Centralbyrån i Stockholm. Vart och ett av landets 26 hushållningssällskapsområden har indelats i åtta distrikt, av vilka årligen *ett* undersökes med särskild hänsyn till den odlade jordens omfattning och användning. De år 1913 påbörjade undersökningarna äro i och med år 1920 års utgång slutförda. För förelig-

¹ I norskt språkbruk ingår ej vallen i åker utan redovisas särskilt såsom konstig eng.

² Frågan om vad som bör innefattas i begreppet åker och odlad jord diskuteras av G. SUNDBÄRG i Emigrationsutredningen Bil. XIII Allmänna ekonomiska data rörande Sverige. Här framhålls även vikten av att vid jämförelser med andra länders odlade jord noga undersöka och unifiera dess sifferuppgifter. I Sydeuropa förekomma ofta dubbelräkningar genom att samma areal utnyttjas för flera odlingar samtidigt. Se t. ex. kartorna i FINCH-BAKERS: Geography of the worlds agriculture.

³ Det är ej uteslutet att utföra detaljkartering av områdets åkerareal, där ytorna betecknas olika efter det antal år under gängse cirkulationstid, som de äro föremål för odling av visst slag. En sådan karta skulle ge god uppfattning om markens utnyttjande i och för olika sädeslags odling m. m., men måste givetvis utföras i stor skala.

⁴ ERNST HÖIJER: Undersökning av det större och mindre jordbrukets produktion. Stockholm 1919 sid. 15.

⁵ Sveriges officiella statistik. Jordbruk och boskapskötsel år 1913. Stockholm 1916.

gande geografiska studie har det genom dessa lokalundersökningar insamlade materialet legat till grund. Det publiceras med sifferuppgifter för varje landskommun och stad och föreligger i tryck för 1913—1918 års undersökningar.¹ Statistiska Centralbyrån har dessutom välvilligt ställt 1919 års (i januari 1921 publikationsfärdiga) material till förfogande i och för upprättande av avskrifter, under det att 1920 års siffermaterial tyvärr ej i sin helhet kunnat för detta ändamål tillgodogöras, då det i mars 1921 ännu ej är sammanräknat.² Hade även detta kunnat begagnas, skulle materialet blivit enhetligt för hela landet. Då så emellertid ej var fallet, ha uppgifter för de felande områdena hämtats från 1919 års arealinventering³, ehuru författaren givetvis är medveten om att åtskilliga sockensiffror här behövt korrigerings. Avvikelserna torde dock ej vara större än att siffrorna kunna användas för föreliggande ändamål.

De statistiska uppgifterna hänföra sig till de minsta administrativa enheterna, landskommuner samt städer, och lämna endast i Norrbottens kustland uppgifter för ännu mindre områden. Lokalundersökningarna voro här av praktiska hänsyn organiserade att årligen omfatta mindre områden än socknar. Denna uppdelning av de olika socknarna (se fig. 9) har varit av stort värde för utplaceringen av åkerkvadraterna inom dessa delar av undersökningsområdet.

Förut publicerade starka förminskningar av den första arbetskartan stöda sig endast på de tre första årens lokalundersökningar och äro i övrigt grundade på statistiskt material i Statistisk årsbok 1916, vilket hänför sig till långt äldre undersökningar.

De stora skillnaderna mellan dessa uppgifter och sedermera utförda lokalundersökningars siffror äro anmärkningsvärda. Den härigenom föranledda omprickningen har varit ett omfattande arbete med tilläggande, borttagande och förflyttande av mer än 2,100 kvadrater. Ehuru slutsiffrorna för landets samlade åkerareal i dessa statistiska undersökningar ej äro väsenligt olika, framträder dock härigenom synnerligen skarpt deras olika *geografiska* innehåll.

Belysande för den geografiska undersökningens värde är att under den första utprickningen, då alltså Statistisk årsboks siffror utnyttjades, författaren för ett flertal socknar antecknade, att siffermaterialet syntes visa anmärkningsvärt hög eller låg siffra, vilket genomgående

¹ Sveriges officiella statistik. Jordbruk och boskapsskötsel åren 1913—1918. Stockholm 1916—1920.

² Genom tillmötesgående av byråchefen fil. d:r E. HÖIJER har författaren satts i tillfälle taga del av materialet från 1920 års lokalundersökning inom Norrbottens län. På grund av i annat sammanhang anförda förhållanden var Norrbottensundersökningen särskilt betydelsefull för kompletterande av kartan.

³ Arealinventeringen och husdjursräkningen den 1 juni 1919 av K. Statistiska Centralbyrån. Statistiska meddelanden Ser. A. Band III: 2. Stockholm 1920.

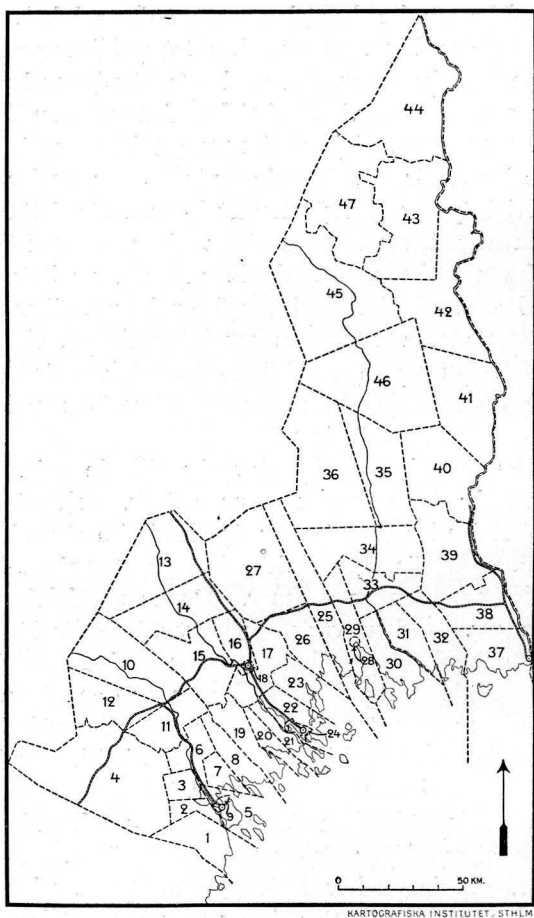


Fig. 9. Indelningsplan för statistikområden inom delar av Norrbottens kustland. Siffrorna hänvisa till sifferuppgifter i tabellen sid. 76.

visat sig överensstämma med senare utförda lokalundersökningars resultat.¹

Omfattningen av åkerarealen inom olika län framgår av tabell I, vilken uppgjorts med ledning av de skilda lokalundersökningarnas resul-

¹ Bland synnerligen anmärkningsvärda exempel kan anföras Växtorps socken i Höks härad av Hallands län, där den äldre siffran var 16,82 km². Här noterades: »synnerligen låg siffra». Lokalundersökningen år 1919 uppgår 39,98 km². För Ljusdals landskommun i Gävleborgs län antecknades »låg siffra» vid uppgiften 19,10 km². Författaren har ännu ej tagit del av 1920 års lokalundersökning för denna socken, men redan arealinventeringen har bekräftat riktigheten av denna år 1918 gjorda anmärkning. Arealinventeringen uppgår nämligen 34,41 km². Ett stort antal liknande exempel skulle kunna anföras.

tat och med tillägg för »den sista åttondelen» enligt 1919 års areal-inventering. Enligt denna tabell framgår, att arealen åker inom landet uppgår till 3,823,500 hektar, vilken areal på kartan återges med 38,218 kvadrater. Differensen mellan dessa tal har uppkommit genom av-

Tabell I.
Areal åker och annan odlad jord, i kvadratkilometer.

Område.	Lokalundersökt år.							Åter- stod enl. 1919 års areal- inv.	Sum- ma.	Antal åker- kva- drater.
	1913	1914	1915	1916	1917	1918	1919			
Stockholms stad . . .	—	—	—	—	—	—	25	—	25	25
Stockholms län . . .	147	195	249	309	123	196	173	275	1,667	1,663
Uppsala län	164	167	250	105	132	173	191	394	1,576	1,569
Södermanlands län .	165	206	254	261	304	247	230	176	1,843	1,841
Östergötlands län . .	342	175	340	261	353	383	319	372	2,545	2,547
Jönköpings län . . .	150	139	193	204	173	121	105	290	1,376	1,376
Kronobergs län . . .	182	181	131	157	134	108	102	65	1,060	1,058
Kalmar län	296	205	221	169	315	240	277	250	1,973	1,967
Gottlands län	105	92	129	67	102	119	90	71	775	776
Blekinge län	89	66	85	74	60	73	59	107	613	614
Kristianstads län . . .	240	345	282	286	220	362	374	289	2,399	2,400
Malmöhus län	518	423	531	460	441	285	380	389	3,427	3,419
Hallands län	146	224	192	75	132	191	304	181	1,445	1,446
Göteborgs och Bohus län	157	152	127	135	76	153	165	79	1,044	1,043
Älvsborgs län	281	251	161	281	336	314	352	284	2,261	2,266
Skaraborgs län	546	395	488	434	477	442	259	406	3,447	3,449
Värmlands län	382	186	102	236	548	134	161	255	2,004	2,009
Örebro län	279	286	114	240	201	294	179	46	1,639	1,635
Västmanlands län . . .	380	201	213	134	174	293	165	127	1,689	1,686
Kopparbergs län	111	154	89	362	81	98	95	124	1,114	1,116
Gävleborgs län	132	143	163	78	97	141	185	214	1,153	1,147
Västernorrlands län . .	110	100	94	81	163	150	178	184	1,060	1,056
Jämtlands län	119	79	50	31	85	94	108	97	663	670
Västerbottens län . . .	145	106	153	116	50	93	236	50	949	949
Norrbottnens län	65	56	53	72	62	45	72	163	488	491
	Summa								38,235	38,218

¹ Enligt 1920 års lokalundersökning.

T a b e l l I I.

Rikets allmänna kartverks ekonomiska avdelning (f. d. ekon. kartverkets och Norrbottens kartverks) kartläggningsarbeten åren 1860—1920.¹

	Konceptkartans skala.	Kartläggning verkställd åren.	Kartans utgivningskala	Kartans utgivningsår.	Beskrivningar anslutande sig till kartan, angiva arealer för	Anm.
Uppsala län	1: 20,000	1860—63	1: 50,000	1860—64	By i sin helhet	
Örebro län	»	1864—67	»	1864—73	»	
Kopparbergs län Grangärde tingslag . .	»	1866—67	»	1868	»	
Norrbäcke »	»	1868—73	»		»	Kartan ej utgiven
Östergötlands län	»	1868—77	»	1874—81	»	
Skaraborgs »	»	1877—82	»		»	Kartan ej utgiven
Gottlands »	»					Stomkarta 1887, ej rekonoscerad.
Göteborgs och Bohus län Vette hd	»					Stomkarta 1888, ej rekonoscerad.
Värmlands län	»	1882—89	»	1887—93	»	Kartan över Älvdals övre tingslag tryckt i skala 1: 100 000
Älvsborgs »	»	1888—97	»	1892—1901	»	
Södermanlands län	»	1896—1901	»	1902—06	»	
Stockholms stad och län .	»	1899—1906	»	1906—12	»	
Västmanlands län	»	1903—10	1: 20,000	1911—17	»	
Malmöhus »	»	1907—15	»	1911—17	Varje särskild fastighet	
Blekinge »	»	1915—19	»	1917—	»	
Hallands »	»	1919—	»		»	Utgivningen har ännu ej påbörjats.
Norrbottens läns kustland	1: 50,000	1861—78	1: 100,000	1869—80	By i sin helhet	
» » fjälltrakter	1: 20,000 1: 50,000 1: 100,000	1879—1905	1: 200,000	1886—1909	—	Topografiska kartor
Västerbottens » »	1: 50,000					
Jämtlands » »	1: 50,000					

¹ Enligt uppgifter, som välvilligt ställts till författarens förfogande av ing. H. Hellberg, arbetschef vid Rikets allmänna kartverks ekonomiska avdelning.

kortningen av hektarsiffrorna för de olika socknarna till kvadratkilometer (se sid. 17).

I första hand ha de ekonomiska kartorna legat till grund för åkerkartan, varför det ekonomiska kartverkets omfattning och de olika ekonomiska kartornas ålder äro av betydelse för värdesättning av åkerkartan. Inom områden med moderna ekonomiska kartor är den mest tillförlitlig, medan dess värde i övriga fall varierar efter det använda kartmaterialets riktighet.

Alltsedan år 1859 har Rikets allmänna kartverks avdelning för ekonomiska arbeten och stomkartarbeten (förut Ekonomiska kartverket) utfört ekonomisk kartläggning inom landet och utgivit ekonomiska kartor i varierande kartskalor. De 62 årens rekognoscering, uppmätning och publikation fördelas inom de olika länen på sätt, som Tabell II anger.

Flera län återstå sålunda ekonomiskt okarterade: Jönköpings, Kronobergs, Kalmar, Kristianstads, Gävleborgs och Jämtlands län samt större delen av Göteborgs och Bohus, Hallands, Kopparbergs och Väster-norrlands län. Inom dessa ha andra kartor tillgripits såsom källor, varom källförteckningen under rubriken kartor lämna detaljerade uppgifter.

5. Faktorer, som bestämma åkerarealens utbredning.

Enligt här utnyttjade statistiska material utgör Sveriges åkerareal 38 235 km² (på åkerkartan betecknade med 38 218 kvadrater). Läggas härtill landets 480 km² trädgårdsjord stiger siffran för den odlade arealen till över 38 700 km² eller 3 870 000 hektar. I denna siffra ingår ej ängsmarken.

Om man från Sveriges 448 000 km² landareal frånräknar de stora områden av c. 60 000 km²¹, som ligga över barrskogsgränsen och inom vilka någon odling av kulturväxter knappast förekommer, erhålles för det övriga landets 388 000 km² en medelsiffra av nära 11 procent odlad jord. Redan för enbart Göta- och Svealand stiger emellertid siffran till 20 procent och medeltalssiffror för mindre, sydsvenska områden nå över 90 procent.

Det råder alltså de största växlingar inom vårt lands olika delar med avseende på åkerarealens fördelning.

Medan Skåne kan i bördighet, tävla med de stora jordbruksregionerna är Lappland knappast berört av odling. Å ena sidan är i vissa trakter av landet praktiskt taget hela arealen tagen i anspråk för odling — på kartan av kvadrater helt täckta områden, t. ex. delar av Skåne, Östergötland, Västergötland, Dalsland samt Mälardalens län — å den andra finnas av odling fullkomligt oberörda områden, kartans stora, vita partier, där åkerkvadrater helt saknas. Även själva odlingen växlar. I söder är kulturen rikare och där stå flera odlingsmöjligheter till buds; mot norr bli utsikterna för ett givande jordbruk mindre, de odlingsbara växternas antal minskas, och längst i norr återstå ej många växter, som tåla det stränga klimatet och under den korta sommaren hinna till mognad.

¹ Enligt STEN DE GEER: Befolkningens fördelning i Sverige, sid. 272 utgör den barrskogslösa regionen i Norra Sverige 59 675 km.²

Landets naturförhållanden ge de viktigaste förutsättningarna för dess jordbruk. De olika jordslagen och deras fördelning bestämma i mångt och mycket jordbruksarealens utbredning, berggrunden har vid de lösa jordslagens bildande lämnat ur odlingssynpunkt olikvärdigt material, topografien framkallar olika odlingstyper och de klimatiska faktorerna uppdraga icke blott jordbrukets yttersta gränser utan föreskriva även till en viss grad, vilka växter som lämpligen kunna odlas inom olika områden.

Den historiska utvecklingen har även satt sin prägel på skilda landsdelars jordbruk med hänsyn såväl till olika utveckling som till olika intensitet och teknisk planläggning. Bygden är ej överallt av samma ålder och som en följd härav har jorden ej i samma utsträckning utnyttjats. Olika tider ha vidare haft olika möjlighet att använda jorden, och en gången tid har vid nyodling därför ofta tagit andra markslag i anspråk än som nu äro lönande att uppodla.

Den ena bygden får härigenom icke blott genom olika naturförhållanden sina särdrag från den andra, utan dess egenart bestämmas även genom den historiska utvecklingen. Lika väl som man i vissa naturens särdrag kan spåra osakerna till den ena bygdens starka åkerbruk, lika väl kan man även häri se en återspeglning av bygdens historia och utveckling.

I första hand är jordbruket emellertid bundet och till sin prägel bestämt av de förutsättningar, som naturförhållandena skapa.

Naturförhållanden.

Goda sammanfattningar av naturförhållandenas förutsättningar för landets jordbruk lämnas i J. GUINCHARDS »Sveriges land och folk» och i W. FLACH och H. JULIN-DANNFELT m. fl.: »Sveriges jordbruk vid 1900-talets början». I det senare arbetet finnas förutom text även flera kartframställningar, som väl belysa dessa frågor. ÄVEN PAUL HELLSTRÖM¹ ger i »Norrlands jordbruk» en uttömmande översikt, som lämnar en fyllig redogörelse icke blott för Norrlands utan även för det övriga landets jordbruksförhållanden och dess förutsättningar. Här kan därför framställningen inskränkas till framhållande av sambandet mellan olika geografiska faktorer och åkerjordens fördelning.

Då det är till skilda jordarter som all odling är bunden, är landets geologiska byggnad av grundläggande betydelse för fördelningen av dess jordbruksområden.

Där det hårda berget går i dagen är odling helt utesluten. En gränslinje av detta slag, bildad genom åkerjordens fördelning återfinnes på

¹ PAUL HELLSTRÖM: Norrlands jordbruk. Norrländskt handbibliotek VI. Upplaga 1917.

åkerkartan i gränsen för det sterila alvarområdet på Öland. Naken klippställ omöjliggör här varje odling.

Hur betydelsefull gränsen för »berg i dagen» än är, är det dock endast i undantagsfall, som åkerkartan kan uppvisa en sådan samstämmighet härmed, att alla markslag utom naken berggrund äro helt uppodlade. I flera fall äro berghällar, såsom inom Mälardalarna där de sticka upp ur terrängens lösa jordslag, på alla sidor omgivna av odlingar, men då dessa hållar äro alltför små för att kunna framträda i kartans skala och med dess beteckningssätt, försvinna dessa detaljer på åkerkartan.

I trakter, där gränslinjen för »berg i dagen» är jordbruksgeografiskt dominerande, kan detta även vara en följd av samverkande faktorer. Så t. ex. i norra Bohuslän. Man träffar här en landskapstyp, vars topografi, i samband med övriga geologiska förhållanden, kommit lösa jordslag och naken berggrund att motsvaras av odling och icke odling. Talrika sprickdalar genomsätta terrängen och bilda smala, brantväggiga klyftor i berggrunden.¹ Dessa äro delvis utfyllda med leror, vilka helt äro uppodlade fram till bergbranterna. Det lösa jordslagets likformighet är här orsaken till att dess gränser sammanfalla med den odlade jordens.

På grund av att de lösa jordslagen äro alltför olika till sin karaktär för att i lika grad bliva tagna i anspråk för odling, äro i de flesta fall endast delar av de med lösa jordslag täckta områdena lagda under plogen.

Inom landets lägre delar upptaga leror och sandmarker huvudparten av våra jordbruksbygder.

Marina gränsen eller den gränslinje, dit havet efter istiden nått upp och kunnat avlagra fina sediment, anföres därför ofta som den för odling mest betydelsefulla gränslinjen. Det är även sant, att flertalet av landets största odlingsområden ligga nedanför densamma och att odlingsmarkerna ovanför denna linje ej äro av samma omfattning i andra fall, än där ytterligare någon för åkerbruk särskilt gynnsam faktor t. ex. kalkhalt tillkommer. Men marina gränsen kan dock endast betraktas som en teoretisk »yttersta gränslinje för mera avsevärd odling». De områden, som ligga närmast under densamma, äro snarare ogynnsamt lottade, då de finaste sedimenten här nedspolats under strandlinjens förskjutning. »Bygd och befolkning förtätas först rätt långt under marina gränsen vid den s. k. sedimentgränsen.»²

Som ett synnerligen vackert exempel på samstämmigheten mellan

¹ GERARD DE GEER: Beskrivning till geologiska kartbladet Strömstad. Sveriges Geologiska Undersökning. Ser. Ac. Nr 1. 1901.

² STEN DE GEER: Anf. arb. sid. 91.

område under marina gränsen och odlad bygd kan anföras Hallands södra delar. Överensstämmelsen mellan de båda utbredningsföreteelserna förstärkes här av den plana slättens utbredning. Vidstående kartskiss (fig. 10), där åkermarken sammanställts genom rutnätsförminskning av de ännu ej utgivna ekonomiska kartbladen över södra Halland,

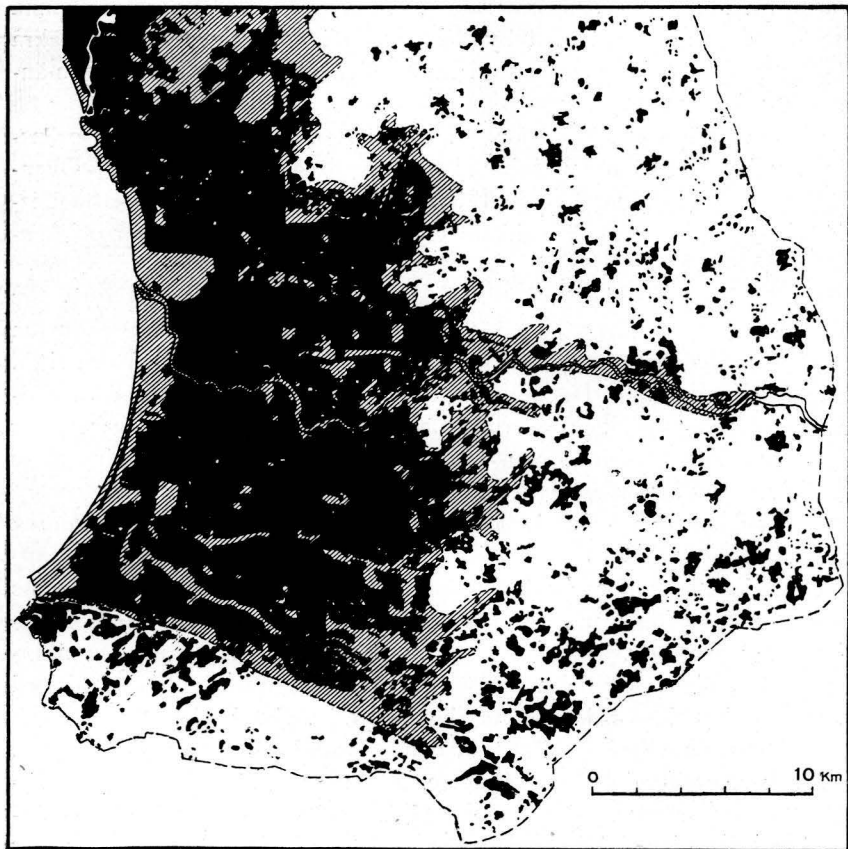


Fig. 10. Åkermark 1920 inom södra Halland. Enligt de ekonomiska kartbladen. Område nedanför marina gränsen streckat.

visar den ofantliga kontrasten mellan kustlandets jordbruksbygder och inlandets föga uppodlade marker. Slätten är välodlad och inom dess område utgör strandzonens dynbildningar och sankmarkerna kring Stensån, som flyter fram närmast norr om Hallandsås, de enda mera betydande luckorna. Marina gränsens förlopp visar, huru ett bälte närmast nedanför densamma, med en bredd varierande mellan 2 till 4 km, ej är rikare uppodlat än angränsande områden ovanför samma gräns-

linje. Endast i söder, där Hallandsås skarpt markerade nordslutning går fram, närma sig gränslinjerna för området under marina gränsen och för de vida, jämna, odlade slätterna varandra.

Redan denna bygd visar att sedimentgränsen är den för odling mera betydelsefulla gränslinjen. Det skulle därför säkerligen vara av värde att kartografiskt sammanställa denna gräns för att närmare kunna studera dess samband med bygdens utbredning. Tyvärr saknas säkra data för dess förlopp, på grund av att den geologiska karteringen ännu ej gått över hela landet.

Marina gränsen får därför på åkerkartan framstå som den gränslinje, vilken anger sambandet mellan odlingsbygd och sediment. Ovanför densamma finnas emellertid även stenfria sediment avsatta i isdämda sjöar. Dessa äro likaledes av stor betydelse som odlingsmarker.¹

En god uppfattning av sambandet mellan dessa issjöavlagringars utbredning och den odlade jordens omfattning kan vinnas genom en jämförelse av åkerkartan med — för Norra Sveriges del — kartorna i A. GAVELINS och A. G. HÖGBOMS arbete om de isdämda sjöarna i Nord-Sverige,² och — för Syd-Sveriges del — med den detaljerade karta över motsvarande företeelse,³ som H. MUNTHE lämnar i framställningen av Syd-Sveriges senkvartära utveckling. Jämförelsen mellan den senare kartan och åkerkartan underlättas av att båda äro publicerade i samma skala.

Områden nedanför marina gränsen, vilka på åkerkartan betecknats med särskild ytfärg, uppvisa emellertid betydande skiljaktigheter i graden av uppodling. Så kunna t. ex. topografiska förhållanden reducera gränslinjens betydelse därhän, att skillnaden i procenten odlad jord ovanför och nedanför densamma blir obetydlig. Smålandskustens brutna område norr om Påskallavik har av denna orsak ingen tätare odlingsbygd.

Av kartans åkerkvadrater ligga c. 28,300 nedanför och c. 9,900 ovanför marina gränsen eller 74 respektive 26 procent av landets åkermarker. Sammanställas åkerkartans uppgifter om antalet åkerkvadrater nedanför marina gränsen inom varje län med länsvisa arealsiffror för områden nedanför samma gränslinje, erhållas i Tabell III angivna relationstal.

Tabellen visar tydligt den stora variationen och uttrycker kanske bättre än ord den grad av samband, som inom de olika länen existerar mellan odling och marina gränsen.

¹ A. G. HÖGBOM: Geologisk beskrivning över Jämtlands län. Stockholm 1921.

² AXEL GAVELIN och A. G. HÖGBOM: Norra Sveriges issjöar. Sveriges Geologiska Undersökning. Ser. Ca Nr 7. Stockholm 1910.

³ H. MUNTHE: Map illustrating the late-glacial development of Southern Sweden in Studies in the Late-Quaternary history of Southern Sweden. Geol. För. förh. 1910.

T a b e l l III.

Samband mellan åkerareal och område nedanför marina gränsen.

L ä n.	Åkerareal i km ² .	Areal i km ² nedanför marina gränsen		Åkerareal nedanför marina gränsen i	
		hela arealen. ¹	åkerarealen.	% av landareal nedanför M. G.	% av hela åkerarealen.
Stockholms stad och län	1 688	7 900	1 688	21	100
Uppsala län	1 569	5 300	1 569	30	100
Södermanlands län	1 841	6 800	1 841	27	100
Östergötlands län	2 547	8 600	2 547	30	100
Jönköpings län	1 376	75	25	33	2
Kronobergs län	1 058	0	0	—	—
Kalmar län	1 967	3 400	1 610	47	82
Gottlands län	776	3 100	776	25	100
Blekinge län	614	1 450	431	30	70
Kristianstads län	2 400	1 500	1 179	79	49
Malmöhus län	3 419	710	492	69	14
Hallands län,	1 446	2 430	1 266	52	88
Göteborgs och Bohus län	1 043	4 500	1 037	23	99
Älvsborgs län	2 266	5 800	1 586	27	70
Skaraborgs län	3 449	5 600	2 749	49	80
Värmlands län	2 009	9 750	1 949	20	97
Örebro län	1 635	6 650	1 605	24	98
Västmanlands län	1 686	6 650	1 686	25	100
Kopparbergs län	1 116	5 600	896	16	80
Gävleborgs län	1 147	10 600	1 107	10	97
Västernorrlands län	1 056	11 200	996	9	94
Jämtlands län	670	500	45	9	7
Västerbottens län	949	12 700	819	6	86
Norrbottnens län	491	20 500	436	2	89
Hela landet	38 218	139 785	28 335	20	74

Morän är ett geologiskt begrepp, som i sig innesluter ett stort antal ur jordbrukssynpunkt vitt skilda jordslag. Det finnes å ena sidan moränjord, t. ex. kalkhaltig morän, som genom sin sammansätt-

¹ Enligt STEN DE GEER, anf. arb. 1919 sid. 273. Siffran för Hallands län dock korrigerad.

ning hör till landets främsta odlingsjord, och å den andra blockmoräner, som äro nästan värdelösa för jordbruk. Då moränen bildats såsom en krossningsprodukt, är dess sammansättning beroende av ursprungsbergarten. Moränens lämplighet för odling bestämmes icke blott av dess kemisk-mineralogiska beskaffenhet och mekaniska sammansättning utan även av hydrografiska förhållanden. Den kalkhaltiga moränen, moränmargeln, är synnerligen bördig.

Ett ur odlingssynpunkt viktigt jordslag är också landets torvmarker, som efter skedd utdikning alltmera läggas under plogen.

Här må till slut, beträffande de olika jordslagen och deras utnyttjande som odlingsmarker, framhållas huru det inom varje bygd är det för just den trakten bästa jordslaget, som utnyttjas. Rik tillgång på stenfria jordslag i Mälardalens län har t. ex. Åstads kommun, att moränmarken här knappast utnyttjas, under det att motsvarande moränjord inom områden öfver marina gränsen, där ler- och sandavlagringar saknas, i långt större utsträckning tages i anspråk. Inom Västmanlands län sammanfalla åkergränserna nästan med de geologiska kartornas begränsningslinjer för morän. GUNNAR ANDERSSONS¹ vackra karta öfver sambandet mellan naturförhållanden och markslag i Arboga—Köpingstrakten ger en övertygande bild av detta förhållande.

Berggrundens inverkan på åkerjordens fördelning framträder starkt beträffande de kalkhaltiga bergarterna, som äro av den största betydelse genom den kalkhalt de förläna åt de lösa jordslagen. Den hårda, nakna kalkhällen framkallar visserligen lika litet som någon annan bergart någon odling, varom Ölands alvar bär gott vittne. Där de lösa jordslagen sammansättas av kalkhaltiga beståndsdelar utgöra de en synnerligen bördig jordmån, som i största utsträckning tages i anspråk för odling.

Då de kalkhaltiga jordarternas utbredning genom bristande kartmaterial ej kunnat utläggas på åkerkartan, angives i stället kalkberggrunden för att i någon mån belysa sambandet. Kalkberggrund kan här sägas vara av betydelse endast i samma bemärkelse som ovan anmärkts för område nedom marina gränsen, ehuru båda dessa faktorer helst hade bort utbytas mot kalkhaltiga jordslag respektive lermarker.

Av tekniska skäl ha urbergskalkstenarna ej medtagits på kartan. Dessa kalkstenars ringa omfattning ger deras inflytande mera lokal prägel, ehuru de även bidragit till närliggande jordarters kalkhalt.

De sedimentära kalkbergarternas roll är mycket betydelsefull, där de äro täckta av lösa jordslag. En jämförelse mellan åkerkartan och deras

¹ GUNNAR ANDERSSON: Om Mälardalens geografi. Ymer 1903.

utbredning inom Skåne, på Öland och Gottland, i Öster- och Västergötland, Närke, Dalarna och Jämtland visar det stora sambandet mellan kalkberggrund och åkerområde. De kalkhaltiga fjällskiffarna åter, som ligga över barrskogsgården, torde redan genom sin förekomst i för odling uteslutna trakter kunna förbigås.

Någon på åkerkartan märkbar skillnad i odlingstäthet förorsakad av olika urbergsbergarters inverkan kan ej iakttagas. Särskilt järngnejsen har på grund av sin näringsfattiga sammansättning uppgivits betinga glesare odlingsbygd, vilket emellertid ej bekräftas av kartan.

En faktor däremot, som sätter sin prägel på de olika bygdernas fördelning och utsträckning, är landets topografiska förhållanden, i synnerhet slättmarkernas utbredning. På den med lösa jordlager täckta slätten finnas större odlingsmöjligheter än inom den kuperade terrängen; på de slätter, där avlagring av lösa jordslag ägt rum, har förutsättning förefunnits för en jämn avsättning av jordarterna. Anorlunda inom den kuperade terrängen. Där ha redan från början sedimenten fördelats olika, sänkorna erhållit mäktigare avlagringar, höjder och sluttningar åter ett tunnare täcke, och i vissa fall ha höjdyggarna sedan berövats sitt jordlager, som nedförts i dalar och sänkor. Under det att den sedimenttäckta slätten sålunda i sin helhet kan uppodlas, kan detta oftast bli fallet endast med delar av den småkuperade terrängen.

AV STEN DE GEERS båda landformskartor över södra och mellersta Sverige¹ framgår våra slätters utsträckning inom Syd- och Mellansverige, och en jämförelse med åkerkartan visar slående sambandet mellan jordtäckt slätt och odling. Överensstämmelsen är tillräckligt god för att bekräfta samma författares sats, att skillnaden mellan berggrund med slät yta (peneplan) och sådan med småkuperad yta är viktigare ur jordbrukssynpunkt än skillnaden mellan silurområde och urberg.

Såväl den slätttyp, vilken har sin slättkaraktär given redan genom den sedimentära berggrundens jämna yta, som den, vilken först genom utfyllning och överlagring av lösa jordlager på den ojämna urbergsberggrunden kommit att framstå som slätt, äro viktiga odlingsområden. Som exempel på den förra kan nämnas Kristianstadsslätten, som typ för den senare Mälarslätterna.

Ett särdeles vackert bevis på slätten som gynnsam faktor för skapande av odlingsbygd är Kalmarkustlandets silurområde. Den täta bygden visar sig här sammanfalla med sandstenens utbrednings-

¹ STEN DE GEER: Karta över södra Sveriges landformer. Skala 1 : 500 000. Sveriges Geologiska Undersökning. Ser. Ba n:r 9. 1913 och Karta över mellersta Sveriges landformer. Skala 1 : 500 000. Sveriges Geologiska Undersökning. Ser. Ba n:r 7. 1910.

område, trots att berggrunden här ej i och för sig är gynnsam för odling. Marina gränsen, som förlöper längre inåt land inne i det småkuperade urbergsområdet, synes ej i detta område i samma höga grad påverka åkerns utbredning.

Givetvis måste slutligen klimatet med de stora olikheter som i detta avseende förefinnas inom vårt över 15 breddgrader utsträckta land, i vissa avseenden vara av avgörande betydelse för åkerarealens utbredning. Beträffande dess inverkningsar kan dock hänvisas till i början av detta kapitel omnämnda arbeten.

Historisk utveckling.

Vid studiet av åkerjorden och dess fördelning måste dess historiska utveckling hållas i minnet och särskilt det faktum, att mer än en tredjedel av vår odlade jord tillkommit under de senaste 50 åren.

Åkerarealen är sålunda ej en till omfånget bestämd yta, utan ändras och utvidgas så småningom. Det sista halva århundradet har tydligen betytt ofantligt mycket för utvecklingen av den areal, som nu ligger under plog.

Det gives inga möjligheter att med detaljerad noggrannhet skaffa uppgifter om äldre tiders jordbruk, vilka direkt kunna sammanställas till en grafisk tablå, liknande den av GUNNAR ANDERSSON utarbetade över ökningen av den odlade jordens areal i Sverige under åren 1870—1917, vilken här återgives (fig. 11).¹ Längre tillbaka i tiden ta statistikens uppgifter slut och annat material måste därför utnyttjas, när det gäller att fastslå den historiska utvecklingen.

Ett hittills föga beaktat material för ett sådant studium lämna de gamla bykartorna från mitten av 1600-talet. Efter lantmäteriets införande genomfördes inom en kort tidrymd en första ekonomisk kartering, som i och för sitt beskattningssyfte innehåller goda detaljuppgifter om den odlade jordens utsträckning. Det måste sägas vara anmärkningsvärt, att detta rika kartmaterial ännu ej utnyttjats för systematisk sammanställning, då värdefulla resultat härigenom säkerligen kunnat erhållas. A. BYGDÉN² har 1919 framhållit, att dessa 1600-talets geometriska kartor, om de sammanställas, med all sannolikhet skola lämna uppgifter, som i tillförlitlighet överträffa, vad man ur andra handlingar från denna tid kan inhämta i hithörande frågor.

För en pågående undersökning rörande odlingens utveckling inom

¹ Ur GUNNAR ANDERSSON: Vårt dagliga bröd. Näringsväxterna i världsproduktionen 3:e uppl. Stockholm 1918.

² A. BYGDÉN: Några anteckningar rörande 1600-talets svenska kartor. Ymer 1919.

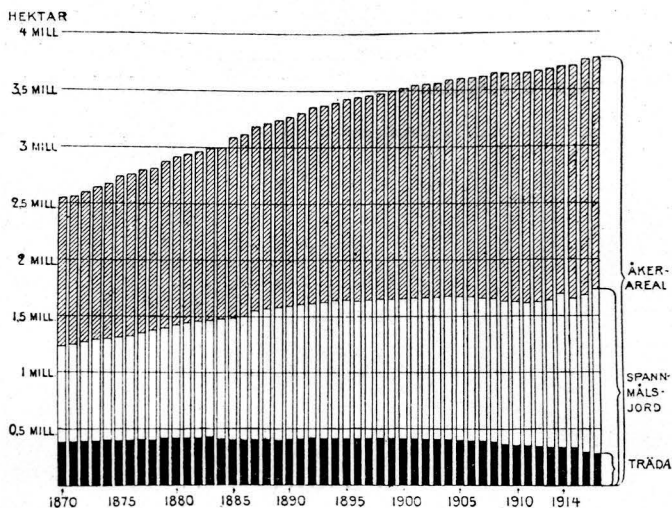


Fig. 11. Grafisk tablå visande ökningen av den odlade jordens areal i Sverige under åren 1870—1917, ävensom spannmålsjordens och trädans omfattning under samma tid. Efter GUNNAR ANDERSSON.

Tabell IV.

Åkerareal 1630 och 1907 inom valda socknar av Åkerbo härad, Västmanlands län.

Socken.	Hela arealen land i hektar.	Åker 1630		Åker 1907		Ökning	
		hektar.	% av hela arealen.	hektar.	% av hela arealen.	hektar.	%.
Malma	3 063	445	15	1 194	39	749	169
härav dalgångens gårdar (Hedströmmen)		36		210		174	483
härav gårdar på gränsen till lerslätten i S. inom vilka smärre moränbackar träda i dagen		139		259		120	86
Odensvi	12 243	942	8	2 874	23	1 932	205
härav gårdar på gränsen till lerslätten i S. av samma typ som i Malma socken		196		408		212	108
Kungsbarkarö	2 255	182	8	1 379	61	1 197	659
Torpa	5 955	649	11	1 993	33	1 344	207

delar av Västmanlands län, har jag till de moderna ekonomiska kartornas skala sammanställt de gamla geometriska kartorna från 1600-talet. Bland de första resultaten kan redan här framhållas, hur åkerjorden stigit procentuellt mycket olika inom skilda socknar från

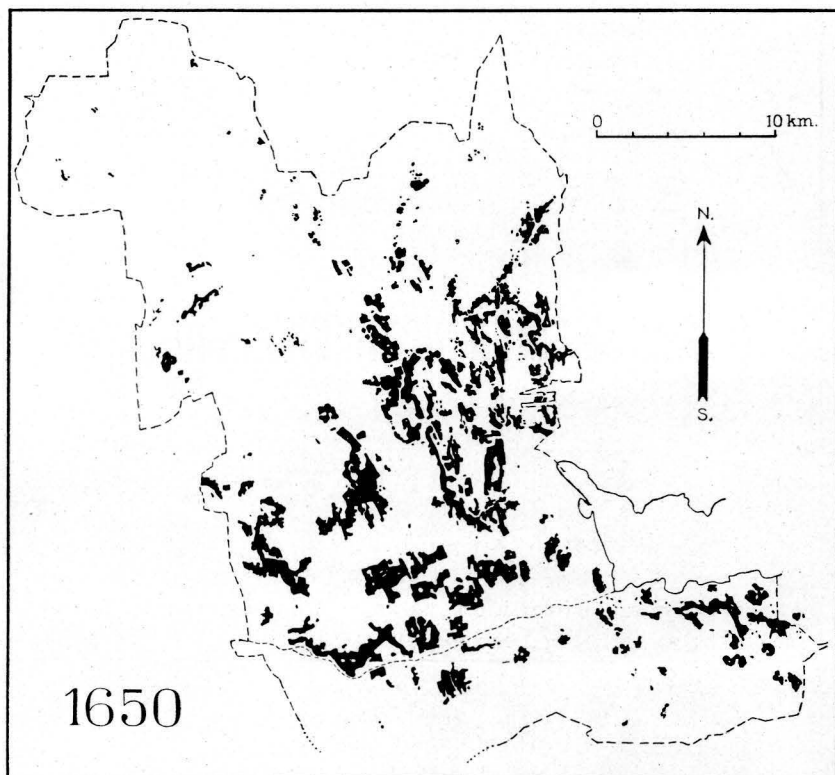


Fig. 12. Åkerareal 1650 inom nuvarande Åkerbo hd, Västmanlands län.
Enligt 1650-talets bykartor.

1650-talet och till nuvarande tid. Fig. 12 och 13 ge en jämförelse mellan åkerjordens utsträckning 1650 och 1907 inom sydvästra delen av Västmanlands län. Några utvalda preliminära siffror må belysa förhållandena (Tabell IV). Åkerarealerna på 1600-talet ha erhållits genom planimetermätning by för by av de geometriska kartorna, sedan dessa sammanställts på den nutida ekonomiska kartan. Först härigenom erhöles nämligen ytriktighet, då orginalkartorna äro behäftade med en viss grad av skevhet.

De skilda områdenas olikartade naturförhållanden och härav betingade ekonomiskt geografiska faktorer ha här i hög grad präglad ut-

vecklingen. Kungsbarkarö socken med sina vida lerslätter ägde på 1600-talet endast ringa åkerareal och har först under sen tid i stor utsträckning uppodlats. Minst är ökningen inom de småkuperade områdena, där redan på 1600-talet morän- och bergbackarna omgävos av

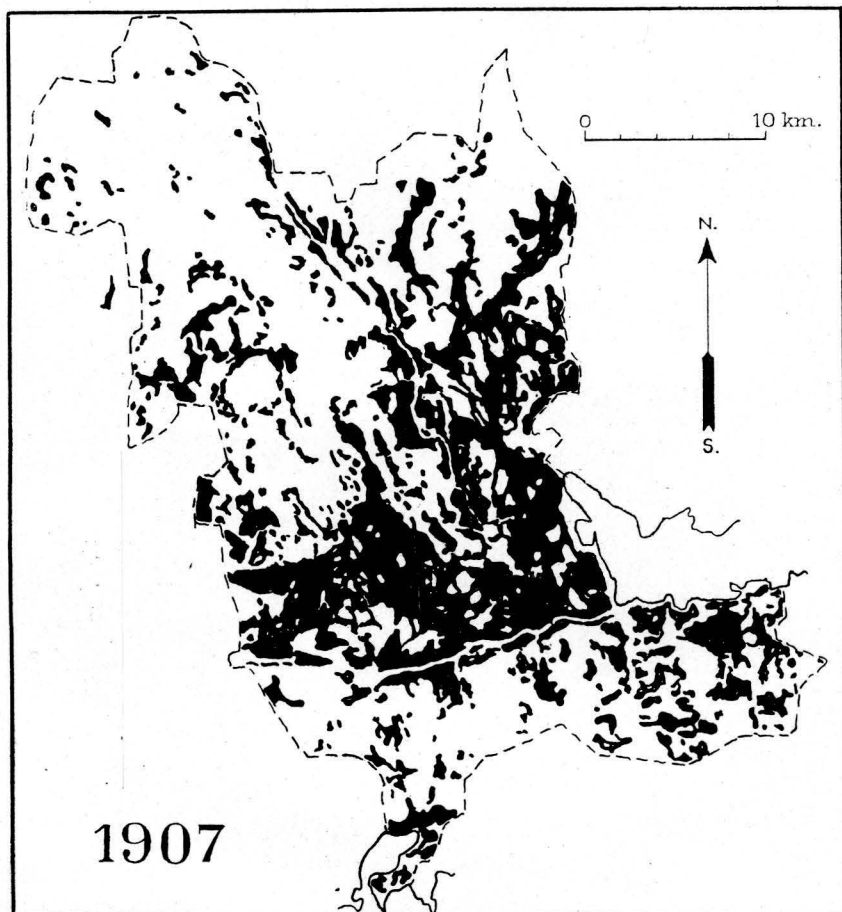


Fig. 13. Åkerareal 1907 inom Åkerbo hd, Västmanlands län.
Enligt de ekonomiska kartbladen.

åkermarker. Hedströmsdalens sedimenttytor voro däremot endast i ringa utsträckning odlade 1630.

En genomförd undersökning och sammanställning av nu nämnda 1600-tals kartor kan tydligen lämna till resultat icke blott sifferuppgifter för den odlade arealens omfattning utan även en *karta över dåtidens åkermark*.

Undersökningar av ännu längre tillbaka i tiden rådande förhållanden kunna ej åstadkommas genom kartsammanställningar, men däremot kan en bearbetning av bland annat HANS FORSELLS 1880 framlagda, omfattande arbete om Sveriges jordbruksnäring i sextonde seklet¹ tänkas lämna en om också approximativ siffra på den odlade jordens omfattning vid mitten av 1500-talet.

Medeltid och forntid torde däremot undandraga sig studium ur denna synpunkt. Kartsammanställningar av gravplatser och fornfynd lämna dock uppgift om *bygdens* utbredning. Se t. ex. de olika arbetena över skilda landskaps stenåldersfynd.

Av stor betydelse för den historiska utvecklingen av landets åkermarker har skiftes- och jorddelningens framåtskridande varit.² Medan de första kända skiftesformerna, hammarskifte och solskifte, hade till ändamål att åstadkomma och fastställa en fördelning av byamännens förut gemensamma egendom, ha de senare skiftesförordningarna, för storskiftet 1749, för enskiftet 1803 och för laga skiftet 1827, syftat att samla de enskilda ägarnas ägovidder till i möjligaste mån sammanhängande marker, vilket fördelaktigt inverkat på åkerarealens utbredning.

Till sist må med några ord uppmärksamheten fästas på ytterligare en faktor, som inverkat på utbredningen av åkerarealen — befolkningens egen fördelning och andra näringsgrenars lokalisering. Det har med rätta framhållits, hur jordbruksbygd även kan uppkomma sekundärt genom att människan för annan vinning bosätter sig i ödebygden och huru en redan befintlig befolkningsanhopning bidrager att skapa vidgad bygd. För västra Västmanlands bergslager har bygdeutvecklingen klarlagts av HELGE NELSON, som påvisat huru bergsbruket här brutit bygd inom moränområdet.³ I Bergslagen ha härigenom marker lagts under plögen, som annars ej skulle ha blivit uppodlade. Detta vackra exempel må belysa regeln om den intensiva samverkan, som råder mellan olika näringsgrenar.

¹ HANS FORSELL: Anteckningar om Sveriges jordbruksnäring i sextonde seklet. In-trädestal i K. Vitterhets-, Historie- och Antikvitetsakademien, d. 17 febr. 1880. Stockholm 1884.

² GABRIEL THULIN: Historisk utveckling av den svenska skifteslagstiftningen. Stockholm 1911.

³ HELGE NELSON: En bergslagsbygd. Ymer 1913.

6. Åkerarealens fördelning.

Här ha framhållits några av de faktorer, som bestämma fördelningen av landets åkermarker. Samverkan av dessa faktorer ha givit till resultat den utsträckning av den odlade bygden, som åkerkartan åskådliggör.

En detaljgranskning av hela landet från område till område skulle visa, huru de tidigare nämnda förutsättningarna påverkat bygdens utbredning. Det skulle utan tvivel även låta sig göra att med hänsyn till den odlade jordens fördelning genomföra en indelning av landet i bygder, var och en med sina geografiska drag och särmärken. Liknande undersökningar ha med olika utgångspunkter utförts av bland andra HELGE NELSON¹ och STEN DE GEER,² varvid den förre i sin studie över de svenska städernas och stadsorternas läge uppdelar landet i större kulturgeografiska provinser, medan den senare genomför en indelning i »bygder» med administrativt uppdragna gränslinjer. Texten till DE GEERS synnerligen ingående arbete lämnar en så fyllig framställning, att den även vid studium av åkerkartan torde kunna användas som uppslagsverk, samtidigt som befolkningskartan ger anledning till direkta jämförelser med åkerkartan. Med hänvisning till DE GEERS arbete kan det vara lämpligare att här ej ingå på en från bygd till bygd genomförd redogörelse för vad åkerkartan har att säga.³

Här har i stället valts att söka sammanfatta åkerkartan till en översiktsbild av vårt land ur åkerbrukssynpunkt.

¹ HELGE NELSON: Geografiska studier över de svenska städernas och stadlika orternas läge. Lund 1918. Urskiljer 10 kulturgeografiska provinser, varav två uppdelade i vardera trenne mindre områden.

² STEN DE GEER: anf. arb. uppdelar Sverige i 105 bygder, grupperade i 8 landsdelar

³ Författaren är av den uppfattningen, att en uppdelning i detalj av Sverige i jordbruksbygder skulle behöva räkna med långt flera områden än DE GEERS »bygder». Dessa innesluta ofta flera små bygder, vilka dock vanligen återfinnas i redogörelsen för varje särskild »bygd». Ehuru flera bygder låta sig synnerligen väl avskiljas från angränsande områden, gripa ett stor antal in i varandra och sammansmälta.

När det gäller att genomföra en *uppdelning* av landet ur denna synpunkt kunna följande typer urskiljas:

1. Helåkerbygd. Områden där praktiskt taget all mark ligger under plog, där landet så att säga är en sammanhängande åkeryta. Luckor äro endast gårdsplatser och vägar. Skogsmark och ängsmark saknas. Åkerkartans kvadrater ligga tätt, sida vid sida.

2. Åkertät bygd. Områden där åkerarealen visserligen är betydande, men där stora arealer även upptagas av andra markslag. Hagmark med husbehovsskog finnes vanligen. Skogarna dock ej så stora, att de skapa avsevärt skogsbruk. Åkerkartans kvadrater ligga tätt och kartan har ett tätprickigt utseende.

3. Åkergles bygd. Områden där åkerarealen är mindre betydande och jordbruket ej så dominerande. Jordbruk och skogsbruk ofta hand i hand. Åkerkartan har ett glesprickigt utseende.

4. Åkerfattig bygd. Områden där åkerarealen endast upptar en ringa del av landarealen. Stora skogsmarker, inom vilka smärre bygder ligga punktvis inströdda. Åkerkartans kvadrater ligger ytterst glest.

5. Fjällområde. Områden där åkerbruk saknas. Över barrskogsgränsen. Inga åkerkvadrater.

Av dessa fem grupper kunna 1 och 2 sammanfattas och utgöra tillsammans landets åkerbruksregioner.

Konstruktionen av gränslinjerna låter sig endast i ett fåtal fall utföras direkt efter åkerkartan, ehuru dennas åkerbeteckning givetvis utgör den förnämsta källan. Som regel måste andra kartarbeten tagas till hjälp. Det har syns författaren vara ett önskemål att härvid åstadkomma en kartbild, som icke blott tar hänsyn till åkermarkens relativa täthet utan samtidigt kan ge en allmän bild av olika odlings typer. Då avsikten varit att erhålla en starkt generaliserad *översiktskarta*, ha obetydliga, isolerade områden av annan typ än omgivningen ej utmärkts, såvida de ej ägt så framträdande utbildning, att deras utelämnande vore störande. Den gjorda generaliseringen framlägges här såsom ett första försök till sammanfattning av landets odlingstyper, ehuru författaren är väl medveten om dess brister. Inom flera områden är övergången från ett område till ett annat så pass omärklig, att det alltid måste komma att vidlåda varje gränsdragning en viss subjektivitet. Översiktskartan torde dock med fördel kunna läggas till grund för framtida diskussioner.

Helåkerbygden omfattar endast ringa del av landet. Dess huvudområde är Sydvästskåne, där dess gräns mot nordost i stort sett sammanfaller med gränslinjen för den yngre berggrundens utbredning. Inom detta landets främsta åkerbruksområde når den sydsvenska sjöregionen,

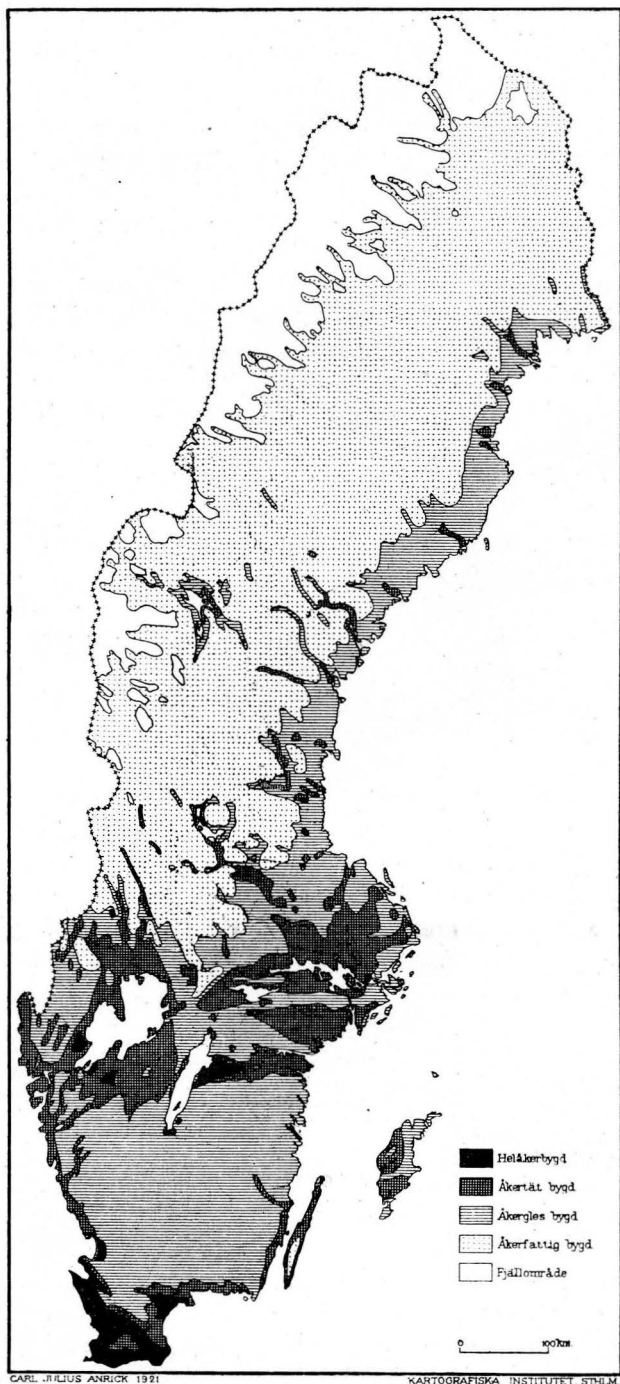


Fig. 14. - Åkerarealens fördelning i Sverige 1920 enligt CARL JULIUS ANRICK 1921.
 Jämför fig. 1, sid. 8.

eller sjöområdet kring Romeleåsen, ej helåkerbygdens täthetsgrad utan måste betecknas som åkertät bygd. Mindre helåkerbygder bilda Kristianstadslätten, den sydhalländska slättbygden upp till Halmstad, Östergötlands silurslätt, tvenne mindre slättbygder i Västergötland, vilkas avgränsning dock är mindre utpräglad, samt Dalboslättens helt odlade bygd. Närkeslätten äger anmärkningsvärt nog ej tillräckligt tät odling av sådan storleksordning, som berättigar till avskiljande.

Åkertät bygd. Den åkertäta bygden har sina mest betydande områden i Mellansverige. Sydsveriges kust kransas endast av smala bygder av denna typ. På den östra sidan når bygden med en lucka vid Blekinges sydöstra hörn upp till Påskallavik, där den kambriska sandstensslättens sedimenttäckta yta sjunker under Östersjön. Hela Väst-kustens kustzon utgöres av åkertät bygd med en bredd av mellan 10 och 30 km. Sydsveriges floddalar ha, med undantag för Emåns dalgång på östkusten och Viskans, Sävveåns och Göta älvs dalgångar på västkusten, ej skapat åkertäta bygder markerade nog att betecknas på denna översiktskarta. Av Östersjööarna torde hela Öland, sedan alvarets sterila område och skogsmarkerna inom Böda socken avgränsats, kunna föras till åkertät bygd. Mörbylångadalens helt uppodlade rika åkerbygd skulle dock, om den vore areellt mera betydande, med rätta kunna betecknas som helåkerbygd. Gottland äger tvenne åkertäta bygder, öns två stora märengskifferområden, skilda från varandra av det mellangotiska kalkstensstråket.

Kring de mellansvenska sjöarna utbreda sig vida odlingsbygder av den åkertäta typen. Värmlands Vänerslätt, som i norr sänder trenne utlöpare i form av åkertäta bygder upp i Glafsfordens dalgång, Fryksdalen och nedre Klarälvsdalen, samt Dalslands slättbygd flankera Vänerens norra sida, under det att söder om samma sjö Västergötlands vida slättbygder utbreda sig. De skarpast begränsade lukorna i den västgötska åkertäta bygden med dess varierande odlings-täthet äro Halle-, Hunneberg och Billingen, men även smärre skog-täckta områden på de flerstädes uppstickande moräntäckta ryggarna skulle möjligen kunna avskiljas till närmast glesare odlingstyp.

Vätterns gravsänka kantas delvis av visserligen areellt obetydliga, men synnerligen välodlade, åkertäta bygder och Visingsö är, så när som på ett ekskogsområde, helt odlad. I Östergötland utbreder sig en östvästlig åkerbruksbygd, vars norra begränsning nära sammanfaller med förkastningsbranterna norr om Boren, Roxen och Glan, medan bygden i söder sträcker sig till den småkuperade terrängformens upp-trädande. Tjällmoslättens genom förkastningar sänkta yta bildar en isolerad åkertät bygd, bättre markerad än den väster därom belägna Hällestadsbygden.

Väster om Hjälmarens har Närkeslätten mellan förkastningsbranter, i nordväst Kilsbergens och i söder Hallsbergslinjens, givit upphov till en stor åkertät bygd, som såväl norr som söder om Kåglans höjdsträckning sammanhänger med Mälmarbygden. Inom Mälmarprovinserna är gränslinjen mellan åkertät och åkergles bygd ofta svår att draga. Förkastningslinjernas sträckning inverkar även här på bygdens utbredning. Vid själva förkastningsbranten är gränsen mellan de tvenne odlingstyperna skarp, men på den sakta sluttande sidan av förkastningsribborna övergår den ena bygdetyperna mera omärkligt i den andra. Det torde dock ej vara oberättigat att avskilja de högre delarna med deras avsevärt mindre odling som åkergles bygd. Härigenom erhåller Södermanland en sydlig åkertät bygd, som sträcker sig i norr upp till linjen Södertälje—Malmköping och en nordlig tätbygd, direkt sammanhängande med den Uppland—Västmanländska. Skärgården äger på grund av den ringa tillgången till odlingsmark endast åkergles bygd.

Mälarens stora, åkertäta bygdeområde har ingen skarp avgränsning i öster. Tätare odling kan dock möjligen tillåta ett avskiljande av trenne åkertäta bygdeutlöpare mot nordöst.

Återstår av de större åkertäta bygderna endast Tunabygden, vars centralparti med en bredd av 10 à 15 km breder ut sig mellan Hedemora och Borlänge. Betydande sand- och mjålaavlagringar skapa här Nordsveriges största åkerbygd. Mot sydost sänder den en smal utlöpare längs Dalälven.

Äro vida slättbygder karaktäristiska för Syd- och Mellansverige, kännetecknas Nordsverige av långsmala åkertäta bygder på älvdalarnas smala sedimenttytor. Flera äro belägna i randzonen mellan norrländsterrängen och den sydsvenska urbergsslätten.¹ Dessa åkertäta bygder ligga isolerade från varandra och äro i Norrlands kustland med få undantag samlade inom den åkerglesa bygden. Några få åkertäta bygder sträcka sig slutligen in i åkerfattig bygd. Den övre Klarälvsdalen ända upp till Dalby är en sammanhängande åkertät bygd och Dalälvens källarmar, Västerdalälven upp till Transtrand och Österdalälven till Siljan, äga båda isolerade åkertäta bygder. Till Ånge sträcker sig Ljungadalens åkertäta område och utefter Ångermanälven kan man följa åkertät bygd upp till Helgum—Resele.

Åkergles bygd. Under det att den odlade jorden inom de förut skildrade odlingstyperna haft en dominerande betydelse, äro åkerarealerna inom den åkerglesa bygden endast av underordnad ställning.

¹ STEN DE GEER: Niplandskap vid Dalälven. Sveriges Geologiska Undersökning, Ser. C Nr 252, sid. 18.

Åkerkartans glesprickiga utseende med endast smärre anhopningar av åkerkvadrater visar huru glest de uppodlade markerna inom denna grupp äro fördelade. Variationerna äro dock stora, och det är endast med viss tvekan, som författaren på översiktskartan vågat sammanfatta t. ex. hela Sydsveriges inland till en enhetlig bygdetypp. Visserligen låta sig smärre odlingsområden avgränsas, vilka vanligen äro bundna till någon av områdets sjöar, till de utstjälppta sjöarnas barlagda sediment eller, mera sällan, till en smal floddals sedimentytor, men varje enskild företeelse synes här vara av för ringa betydelse för att fordra egen markering. Hela det sydsvenska inlandet har därför framställts som åkergles bygd. Det har förut knappast vunnit beaktande, att denna åkerglesa bygd mellan Slätbaken och Påskallavik når fram till Östersjön. Som i annat sammanhang påpekats, synes en av de viktigaste orsakerna härtill vara att söka i terrängförhållandenas inverkan.

De mellansvenska åkertäta bygderna omgivas av åkergles bygd, som mot norr fortsätter utefter den norrländska kusten upp till Kalix; ett mindre avbrott skulle möjligen kunna utmärkas vid gränsen mellan Väster- och Norrbottens län, där den åkerfattiga bygden går ned i en kil mot kusten.

En större åkergles bygd har uppstått i Storsjöområdet i Jämtland med en utlöpare ned mot Bräcke. Odlingsmarkerna vid Tåsjön ha skapat en isolerad, åkergles bygd, som till och med bestämmer länsgränsernas förlopp och låter Västernorrlands län skjuta upp mellan Jämtlands och Västerbottens län.

Åkerfattig bygd upptar ett brett bälte av Nordsveriges stora yta mellan fjällområdet i väster och kustlandet i öster. Den odlade jordens omfattning är inom denna bygdetypp så ringa och åkerarealen så splittrad i talrika smärre odlingar, att åkerkartans kvadrater här ej uttrycka mer än de allra grövsta dragen av åkerarealens fördelning. Inom flera av de stora Norrlandssocknarna, där åkerarealen endast uppgår till ett par eller några få kvadratkilometer, ange åkerkvadraterna ej stort mer än att några av de mera betydande odlingarna inom socknen ligga där prickarna äro utplacerade. Den nordsvenska åkerfattiga bygden har sin sydligaste utlöpare i Kilsbergen, och dess gräns mot de mer uppodlade områden, som vidtaga i söder och öster, är i stora drag sammanfallande med den marina gränsen. Kartan visar dock vilka betydande avvikelser som råda i norr, där den åkerfattiga bygden mellan Kalix och Torne älvar till och med når ända fram till kusten.

Den enda mera betydande åkerfattiga bygden i Sydsverige är Ölands alvar.

Fjällområde. Barrskogsgränsen bildar en lämplig begränsningslinje för den ur åkerbrukssynpunkt rena obygd. De odlingsbygder, som finnas inom björkskogsregionen, äga knappast några åkermarker utan äro endast röjningar med starkt utnyttjade betesmarker. Barrskogsgränsen är den för här avsedda gruppering naturligaste gränslinjen.

7. Sädesodlingens utbredning.

Det skulle varit lockande att med utnyttjande av den absoluta metoden och dess goda åskådlighet söka framställa en serie kartor, allsidigt belysande den svenska åkerjordens användning.

Emellertid har jag måst begränsa mig till en sammanställning av de fyra sädeslagens odling. Härvid har det synt mig önskvärt att söka avvinna kartframställningen ytterligare möjligheter.

Utarbetar man en karta enligt *relativ* metod över t. ex. veteodlingen i Sverige, väljes otvivelaktigt en framställning, som uttrycker odlingens omfattning i procent av hela arealen odlad jord. Man erhåller härigenom med andra ord en karta över veteodlingens storlek icke absolut taget utan i förhållande till hela den odlade ytan, vilket är av värde för bedömning av vetets betydelse jämförd med andra kulturväxter. Kartorna i »Sveriges jordbruk vid 1900-talets början» äro även utarbetade enligt denna princip. Om odlingens areella omfattning kunna dessa kartor dock ej lämna några direkta uppgifter.

Genom kombination av absolut och relativ metod kan man emellertid samtidigt belysa båda sidorna av odlingens storlek, dels dess absoluta storlek, dels dess relativa storlek i förhållande till all odling. Det låter sig göra att utarbeta en karta över ifrågavarande odling efter absolut metod, som utföres med den relativa kartan som underlag. Ännu överskådligare kartbild erhålles, om man sammanställer kartan över Sveriges odlingsbygder (fig. 14) med en prickkarta över omfattningen av respektive växtslags odling.

Här har denna senare möjlighet valts och de fyra kartorna över de olika sädeslagens odling äro utarbetade enligt denna princip (Tavl. 1). Genom denna framställning vinnes möjlighet att direkt avläsa inom vilka bygder respektive odling förekommer eller saknas.

Kartorna ha sammanställts efter material från 1919 års arealinventering. Varje kvadrat betecknar yttroget en odling av 5 km². Utplaceringen av kvadraterna har skett häradsvis.

Veteodling. Kartan för veteodling innehåller 276 kvadrater motsvarande en odling av 1409 km².¹ Veteodlingen är begränsad till södra och mellersta Sverige och endast ringa odling förekommer norr om Väner- och Mälardalarna. Vetets koncentration till åkerbruksregionerna (helåkerbygden och den åkertäta bygden) är synnerligen markerad. På grund av att vetet är en utpräglad lerjordsväxt och därtill går bättre till på kalkhaltig jordmån, ligga de förnämsta veteodlingsdistrikten inom de slättbygder, som äga en kalkhaltig jordmån. Sydvästskånes helåkerbygd samt Östergötlands och Mälardalens helåker- och åkertäta bygd ha därför de areellt största vetearealerna. Rik veteodling förekommer även på Gottland och Öland, i Halland och Västergötland, inom Södermanlands åkertäta region och på Mälarslätten. Däremot äger varken Kristianstadslättnens helåkerbygd eller Dalslands slättbygd motsvarande stor veteodling. Ej stort mer än 12 % av hela odlingen (33 kvadrater) är att finna inom de åkerlesa bygderna.

Rågodling. Rågarealen är nära 3 gånger så stor som vetearealen eller 3722 km². Under det att vetet endast obetydligt odlas norr om Dalälven, förekommer en svag rågodling även inom Norrlands kustområden. Råg är det hårdigare och mindre fordrande av de två höstsädesslagen och odlas därför, förutom jämsides med vetet inom dessa områden (rågodlingen är areellt större än veteodlingen inom alla bygder utom Sydvästskåne), även såsom främsta höstsäd i de delar av Syd- och Mellansverige, som ej äro tillräckligt gynnsamma för veteodling. Rågkartan visar därför en jämnare fördelning av kvadraterna än vetekartan. Rågens tätaste odlingsområden äro Skåne, kustbygder inom Halland och Blekinge samt Kalmarkustlandets slättområde, Öland och Gottland samt de mellansvenska slättbygden, främst bland dessa Västergötland.

Havreodling. Havre är det av våra sädesslag, som upptar den största arealen. Havre odlas på ej mindre än 7129 km², häri bland sädesarealen ej inräknad. Det är det viktigaste sädesslaget ej minst inom de åkerlesa bygderna, utom i Norrland, där kornet genom sin hårdighet gör det rangen stridig. Havrekartan visar en övervägande västlig tätodling med Hallands slättbygder, Västergötlands slätter, Dalboslätten och Närke-slätten som främsta områden. Inom trakter med kalkhaltig jordmån är havreodlingen mindre, särskilt ringa på Gottland och Öland, i Skåne och på Östgötaslätten.

Kornodling. Landets kornodling är av två slag, dels odling av tvåradskorn i södra Sverige såsom malkorn, dels odling av sexradskorn, numera huvudsakligen inskränkt till Nordsverige, där dess korta

¹ Differensen mellan 5.276 = 1380 och 1409 är av samma slag, som förut angivits för åkerkartan, och har uppkommit vid avkortningen av de olika häradssiffrorna.

växttid gynnar dess odling framför andra sädesslag. Dessa båda, till sina odlingsbetingelser helt skilda arter skiljas icke i statistiken, varför kornkartan omfattar bådas sammanlagda areal, som uppgår till 1668 km².

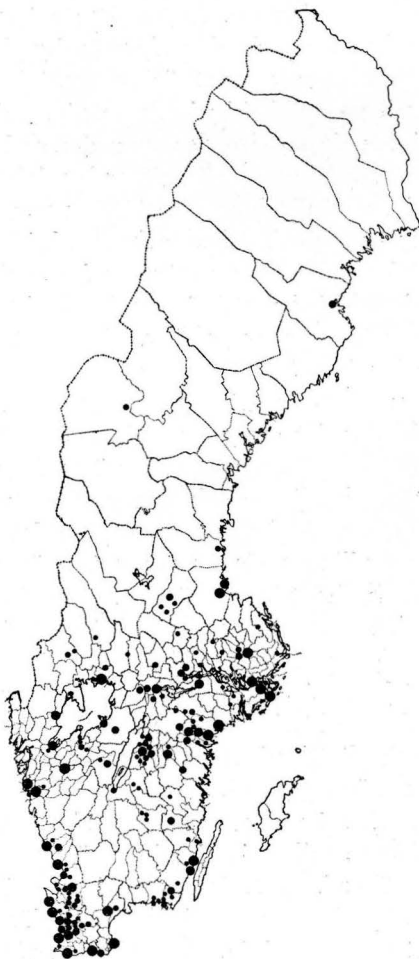


Fig. 15. Kvarnindustriens fördelning inom Sverige år 1909. Punkterna äro av fem storlekar betecknande kvarnar med förmalningsvärden mellan 25—100,000, 100,000—250,000, 250,000—500,000, 500,000—1,000,000 och över 1,000,000 kronor.

Efter NILS WOHLIN.

Sydsveriges kornodling är koncentrerad till Sydvästskåne, Gottland och Öland, samtliga kalkområden. De glesprickiga odlingsområdena inom Småland och Upplandshalvöns norra del kunna sättas i samband med att kornet framför de övriga sädesslagen äger stor hårdighet mot frost. Båda dessa områden äro starkt frostländiga.

Den omfattande framställning, belyst av ett stort antal kartor, som av NILS WOHLIN¹ lämnats rörande det svenska jordbrukets inrikes avsättningsförhållanden, ger rikt tillfälle till jämförelser med åkerkartan och översiktskartan över fördelningen av landets åkerareal. Här återges ur Wohllins arbete en karta över kvarnindustriens omfattning i Sverige år 1909, vilken på ett slående sätt visar sambandet mellan denna industris fördelning och läget av vårt lands odlingsbygder.

En blick på kartan över landets åkermarker visar tydligt vilken ringa del av vårt lands stora areal, som är uppodlad. Tyvärr finnes ännu intet motsvarande kartarbete vare sig över vår världsdels eller andra kontinenters odlingsförhållanden. FINCH-BAKERS i annat sammanhang citerade geografiska arbete om världens jordbruk innehåller beklagligt nog bland sitt rika kartmaterial icke någon sammanställning av den odlade jordens utbredning. Redan de olika kartbilderna av de skilda sädesslagens och odlingsväxternas areella fördelning och produktion betona dock vårt eget lands ringa del i världens jordbruksproduktion.

¹ NILS WOHLIN, Det svenska jordbrukets inrikes avsättningsförhållanden. Stockholm 1914.

Anmärkningar till kartan och tabell A.

Åkerkartans stomme är utarbetad på grundval av S. ZETTERSTRANDS atlas »Sverige i 32 Kartblad». De administrativa gränserna återgivas efter samma karta, dock med iakttagande av rättelser och förändringar, som betingas av senare gränsregleringar. Den administrativa gränslinjen mot fjälltrakternas nästan obebodda region anges genom odlingsgränsen, skyddsskogsgränsen och privatskogsgränsen.

Samtliga för persontrafik upplåtna järnvägar äro angivna och stationer äro utmärkta. Järnvägar under byggnad framställas med särskild beteckning. Viktigare landsvägar återgivas efter STEN DE GEERS karta över befolkningens fördelning inom Sverige. Från denna karta äro även uppgifter om stadsorter och samhällen hämtade. Ortnamn äro endast angivna för orter med mer än 1,000 invånare.

Av naturgränser är högsta marina gränsen utmärkt på åkerkartan; områden nedanför denna gränslinje äro betecknade med blå, enkel maskinton. För södra och mellersta Sverige är marina gränsen hämtad från GERARD DE GEERS karta över södra Sverige i senglacial tid, för det övriga landet utan ändring efter befolkningskartan.

Landets kalkförekomster äro inlagda efter H. HEDSTRÖMS översiktskarta över Sveriges kalkstensförekomster jämförd med geologiska specialkartor.

Tabell A innehåller uppgifter om åkerarealens omfattning i kvadratkilometer för landets landskommuner och städer.

Tabellen publiceras för att tjäna som en säker källa för den som önskar arealsiffror för ett visst område.

Inom tätodlade bygder möter det nämligen vissa svårigheter att på åkerkartan räkna antalet kvadrater inom viss socken. Flera åkerkvadrater kunna naturligen ligga på sockengränsen, varigenom det är svårt att avgöra till vilkendera socknen de äro att hänföra. Passningsförhållandena i trycket kunna ytterligare försvåra en dylik räkneoperation, varför tabellen i varje svåravgjort fall är den säkraste källan.

Källor och i texten anförda arbeten.

Litteratur:

- ANDERSSON, GUNNAR, Om Mälaretrakternas geografi. Ymer 1903.
—, Vårt dagliga bröd. Näringsväxterna i världsproduktionen. 3:e uppl. Stockholm 1918.
- ANRICK, CARL JULIUS, Ny karta över Sveriges åkerareal. Ymer 1919.
—, Åkerarealens fördelning inom Sverige. Med karta i skalan 1:4 milj. Åhlen & Holms Årsbok 1921. Stockholm 1920.
- BERGSTRAND, C. E., Öfersigt af svenska landbrukets historia. I. Hednaden. Stockholm 1902.
- BLOMBERG, A. och HOLM, G., Geologisk beskrivning över Närke och Karlskoga bergslag samt Fellingsbro härad. S. G. U. Ser. Ca Nr 2. 1902.
- BYGDÉN, A., Några anteckningar rörande 1600-talets svenska kartor. Ymer 1919.
- DE GEER, G., Om strandlinjens förskjutning vid våra insjöar. Geol. Fören. förh. 1894.
- DE GEER, STEN, Befolkningens fördelning på Gottland. Ymer 1908.
—, Beskrivning till översiktskarta över Mellersta Sveriges landformer. S. G. U., Ser. Ba Nr 7. 1910.
—, Beskrivning till översiktskarta över Södra Sveriges landformer. S. G. U. Ser. Ba Nr 9. 1913.
—, Befolkningens fördelning i Sverige. Beskrivning till karta i skalan 1:500000. Stockholm 1919.
—, Niplandskap vid Dalälven. S. G. U. Ser. C. Nr 252.
- FLACH, W., JUHLIN-DANNFELT, H. och SUNDBÄRG, G., Sveriges jordbruk vid 1900-talets början. Stockholm 1909.
- FINCH, V. C. and BAKER, O. E., Geography of the worlds agriculture. United States Departement of Agriculture. Office of the Secretary. Washington 1917.
- FORSSELL, HANS, Anteckningar om Sveriges jordbruksnäring i sextonde seklet. Stockholm 1884.
- FRÖDIN, JOHN, Fäbodbebyggelsen i Kall och Offerdal. Geografiska Annaler 1919.

- GAVELIN, AXEL och HÖGBOM, A. G., Norra Sveriges issjöar. S. G. U. Ser. Ca Nr 7. 1910.
- GUINCHARD, J., Sveriges land och folk. Stockholm 1915.
- HAMBERG, H. E., Nederbörden i Sverige 1860—1910. Uppsala 1910.
- HEDSTRÖM, HERMAN, Om Sveriges produktion och konsumtion af kalksten, kalk, krita och dolomit. S. G. U. Ser. C. Nr. 231. 1911.
- HELLSTRÖM, PAUL, Norrlands jordbruk. Norrländskt handbibliotek VI. Uppsala 1917.
- HUSS, E. G., Undersökning öfver folkmängd, åkerbruk och boskapsskötsel i landskapet Västerbotten åren 1540—1571. Uppsala 1902.
- HÖIJER, ERNST, Undersökning av det större och mindre jordbrukets produktion. Stockholm 1919.
- HÖGBOM, A. G., Norrland som jordbruksland. Ymer 1902.
- , Geologisk beskrivning öfver Jämtlands län. S. G. U. Ser. C Nr 149.
- JUHLIN-DANNFELT, H., Sveriges lantbruk. Kortfattad översikt. Stockholm 1914.
- LARSSON, G. ADOLF, Intensitetsbeteckningar vid kartografisk framställning av befolkningsfördelningen i tätare bebyggda trakter. Statistisk Månadskrift, nov. 1915 och Ymer 1915.
- MUNTHE, H., Studies in the Late-Quaternary history of Southern Sweden. Geol. Fören. förhandl. 1910.
- , Drag ur Gottlands odlingshistoria i relation till öns geologiska byggnad. Sveriges Geologiska Undersökning Ser. Ca Nr 11. 1913.
- MÖLLER, P. VON, Strödda utkast till svenska jordbrukets historia. Stockholm 1881.
- NELSON, HELGE, En bergslagsbygd. Ymer 1913.
- , Geografiska studier öfver de svenska städernas och stadlika orternas läge. Medd. fr. Lunds Geogr. Institution Ser. B. Nr 2. Lund 1918.
- NORRMAN, SVEN, Tvärbanor mellan inlandsbanan och stambanan genom övre Norrland. Ekonomisk-statistisk utredning på uppdrag av Kungl. Järnvägsstyrelsen. Stockholm 1915.
- SAHLSTRÖM, K. E., Om Västergötlands stenåldersbebyggelse. Stockholm 1915.
- Statistiska Meddelanden Ser. A. Band III: 2. Arealinventeringen och husdjursräkningen den 1 juni 1919. Stockholm 1920.
- STOLPE, PER, Geografiska betingelser för näringslivet inom Sveriges olika landsändar. Emigrationsutredningen bil. VI. Stockholm 1912.
- SUNDBÄRG, G., Allmänna ekonomiska data rörande Sverige. Emigrationsutredningen Bil. XIII. Stockholm 1912.
- Sveriges officiella statistik. Jordbruk och boskapsskötsel 1913—1918. Stockholm 1916—1920.
- SÖDERLUND, A., Förslag till intensitetsbeteckningar vid konstruktion av täthetskartor. Ymer 1915.
- THULIN, GABRIEL, Historisk utveckling av den svenska skifteslagstiftningen. Stockholm 1911.
- WOHLIN, NILS, Det svenska jordbrukets inrikes avsättningsförhållanden. Stockholm 1914.

Kartor:**1. Omfattande hela landet eller större delar därav.**

Generalstabens kartor över Sverige i skalorna 1:50000, 1:100000 och 1:200000.
 Ekonomiska kartor (se tab. II sid. 28) i skalorna 1:20000, 1:50000 och 1:100000.
 Sveriges Geologiska Undersöknings kartor. Serien A i skalorna 1:50000, 1:100000 och 1:200000.

DE GEER, GERARD, Södra Sverige i sen-glacial tid. Skala 1:500000. S. G. U. Ser. Ba Nr 8. 1910.

DE GEER, STEN, Karta över Mellersta Sveriges landformer. Skala 1:500000. S. G. U. Ser. Ba Nr 7. 1910.

—, Karta över Södra Sveriges landformer. Skala 1:500000. S. G. U. Ser. Ba Nr 9. 1913.

—, Karta över Befolkningens fördelning i Sverige den 1 januari 1917. Skala 1:500000. 1919.

Generalstabens Översigtskarta över Sverige. Skala 1:400000.

HEDSTRÖM, HERMAN, Öfversigtskarta angifvande Sveriges kalkstensförekomster. Skala 1:2000000. S. G. U. Ser. C. Nr 231. 1911.

LINDSTRÖM, A., Öfversigtskarta angifvande de kvartära hafsaflagingarnas område samt kalkstens- och mergelförekomsternas utbredning. Skala 1:2000000. S. G. U. Ser. Ba Nr 5. 1898.

NORLINDH, S., Befolkningsskarta över Norrland enligt den absoluta metoden. Skalan 1:500000. Stockholm 1917.

Sveriges Geologiska Undersökning, Geologisk översigtskarta över Sveriges berggrund. Skala 1:1500000. 1910.

ZETTERSTRAND, S., Sverige i 32 kartblad. Skala 1:500000. Stockholm 1916.

2. Länskartor och kartor över mindre områden.

Sockenkartor äro endast anförda inom de län där ekonomiska eller motsvarande kartor saknas. Kartorna äro ordnade länsvis enligt de statistiska publikationernas gruppering. Kungl. Lantmäteristyrelsens Arkiv (K. L. A.).

Fönköpings län.

Handritade sockenkartor i K. L. A.: Alsheda och Skede 1849—1853 av Widéen; Dannäs 1852 av Gyllenbåga; Forsheda 1850 av Adlerstam; Hjelmseryd 1852 av Hedberg; Järsnäs 1834 av Montelin; Kulltorp 1837 av Stork; Käfsjö 1850 av Åkerhjelm; Källerstad 1853 av Kollerström; Ramquilla 1850 av Tellander; Rogberga 1851 av Seth; Skirö 1852 av Wetterström; Skärstad 1830 av Montelin; Tofteryd 1858 av Nyander; Wernamo 1852—57 av Andersson; Visingsö 1853 av Elfström; Ökna 1852 av Reborg.

Kronobergs län.

Handritade sockenkartor i K. L. A.: Dänningelanda 1849 av Björkman; Ekeberga 1851—55 av Ibohm; Furuby 1856 av Liedberg; Granhult 1850 av Westerdahl; Hoffmantorp 1850—55 av Liedberg; Härlöf 1850 av Hagman; Ljuder 1847—49 av Lönegren; Ljungby 1849 av Modée; Ormeberga 1852 av Branthsson; Rottne (= Söraby) 1848 av Lindvall; Sjönäs (= Sjöås) 1855 av Lekander; Tegnaby, 1848 av Åberg; Uraå 1848 av Nordin.

Kalmar län.

Handritade sockenkartor i K. L. A.

Smålandsdelen: Frödinge 1857 av Rosin; Förlösa 1857 av Forsman; Hagby 1854 av Dryselius; Hossmo 1843 av Magnet och Söderåkra 1852 av Strömmestedt.

Ölandsdelen: Alböke 1832 av Bovallius; Bredsättra och Gärdslösa 1833 av Bovallius; Böda 1829 av Bovallius; Egby och Köping 1830 av Bovallius; Föra och Persnäs 1829 av Bovallius; Glömminge 1833 av Asplund; Högby 1829 av Bovallius; Källa 1829 av Bovallius; Löt 1830 av Bovallius; N. Möckleby 1834 av Grönberger och Vissefjärda och 1860 av Cythraeus.

Gottlands län.

MUNTHE, H., Karta öfver Gottland. Skala 1 : 300000. Tavl. 2 i Drag ur Gottlands odlingshistoria i relation till öns geologiska byggnad. S. G. U. Ser. Ca Nr 11. Kartan, som upprättats på den topografiska kartan, anger odlad jord år 1890 med gul ytfärg.

Blekinge län.

[BLOMBERG, ALB.,] Geologisk karta över Blekinge län. Skala 1 : 100000. S. G. U. Ser. Ca. Nr 1. 1900.

Hallands län.

DE GEER, GERARD, Geologisk jordartskarta över Hallands län. Skala 1 : 100000. S. G. U. Ser. C. Nr 131. 1893.

Handritade sockenkartor i K. L. A.: Hunnestad 1860 av Wallmark; Söndrum 1850 av Apelstam; Träslöf 1857 av Björnberg; Walda 1856 av Wallmark och Ås av 1858 av Boman.

Göteborgs och Bohus län.

Handritade sockenkartor i K. L. A.: Askim 1855 av Hällström; Brastad 1848—49 av Nordvall; Frölunda 1847 av Helander; Klövedal 1847 av Hansson och Uklum 1858 av Bårström.

Örebro län.

BLOMBERG, ALBERT, Öfversigtskarta öfver jordarterna inom Närike och Karlskoga bergslag samt Fellingsbro härad. Skala 1 : 125000. S. G. U. Ser. Ca Nr 2. 1902.

Kopparbergs län.

Handritade sockenkartor i K. L. A.: Bjursås 1852 av Egnell; By 1858 av Andersson; Floda 1858 av Flodin; Gagnef 1853 av Wirgin och Lund-

mark; Grangärde 1831 av Jakobsson; Gustaf 1851 av Sundvallson; Husby 1908 av Lantmäteristyrelsen; Järna 1852 av Forsling; Leksand 1832 av Steffenberg; Malung 1857 av Rickman; Norra och Södra Bärke 1832 av Jakobsson; Ore 1851 av Göös; Rättvik 1851 av de Laval; Sollerön 1855 av Bladin; Stora Tuna 1855 av Hallander; Säfsnäs 1827 av Jakobsson; Säter 1847 av de Laval; Vika 1905 av Nauclér; Vänjan 1860 av Berg och Ål 1857 av Godenius.

Gävleborgs län.

ÅHRMAN, L. E., Karta öfver provinsen Gestrikland hörande till Gefleborgs län, upprättad år 1857, omarbetad och i ny upplaga utgifven år 1883. Skala 1:100000. Två blad. »Odlad jord och naturlig äng» äro betecknade med gul ytfärg.

WIDMARK, P. H., Karta öfver Provinsen Helsingland uti Gefleborgs län, förändringar intill 1864. Skala 1:200000.

Handritade sockenkartor i K. L. A.: Bergsjö 1864 av Widmark; Fernebo 1855—56 av Åhrman; Gnarp 1846 av Widmark; Hamrånge 1848 av Björkmanson; Harmånger och Jättendal 1846 av Widmark; Hedesunda 1855 av Åhrman; Hille, Walbo och Gefle stad 1856 av Åhrman; Hög 1850 av Dahlberg; Ovan sjö 1856 av Åhrman; Ovanåker och Voxna 1859 av Widmark; Thorsåker 1859 av Blomgren; Ugglebo och Ockelbo 1856 av Åhrman och Årsunda 1857 av Åhrman.

Västernorrlands län.

STJERNSTRÖM, M. R., Karta öfver Westernorrlands län sammandragen åren 1864 och 1865. Skala 1:150000. Fyra blad. »Inägorna äro utmärkta med gul färg»

DAHLMAN, C. E., Karta öfver Westernorrlands län. På landstingets föranstaltande utarbetad. Skala 1:200000. Inrösningsjord markerad röd.

Fämtlands län.

WIDMARK, FR.: Karta öfver Jämtlands län 1915. Skala 1:300000. Centraltryckeriet. Stockholm 1915.

Västerbottens län.

KJELLERSTEDT, P. A., Karta öfver Västerbottens län, sammandragen och författad åren 1870—1878. 1:sta delen innefattande nedre landet 1:250000. Två blad. Åker betecknad med gul färg (2:dra delen saknar beteckning för odlad jord).

Tabell A.

Åkerareal i kvadratkilometer inom Sveriges landskommuner och städer.

Tabellen är sammanställd efter de jordbruksstatistiska lokalundersökningarnas uppgifter och hänför sig till åren 1913—1920. Då huvudparten av 1920 års undersökningsmaterial ännu ej är bearbetat, ha motsvarande siffror för dessa områden måst hämtas från arealinventeringen år 1919. Alla siffror ha avjämnats till kvadratkilometer.

Årtalssiffrorna efter härads-, skeppslags-, tingslags- och stadsnamnen ange undersökningsåren. Årtalen 1913—1918 hänföra sig till uppgifter ur Sveriges officiella statistik, Jordbruk och boskapsskötsel åren 1913—1918; årtalen 1919 och 1920 till ännu ej publicerade uppgifter från dessa års lokalundersökningar och A 1919 till uppgifter ur Statistiska Meddelanden Ser. A, Band III: 2, Arealinventeringen och husdjursräkningen den 1 juni 1919.

Stockholms stad.	km ²	<i>Ärtinghundra hd, 1916</i>		Valö	27
<i>Stockholms stad, A 1919</i>	25	Alsike	11	Forsmark	4
därav Brännkyrka	16	Knivsta	14	<i>Närvinghundra hd, 1915</i>	
» Bromma	7	Odensala	22	Almunge	34
		Husby-Ärtinghundra	15	Knuthby	26
		Norrunda	12	Faringe	15
		Vassunda	16	Bladåker	11
Stockholms län.		Haga	7	Ununge	13
<i>Färentuna hd, A 1919</i>		S:t Olov	9	Edsbro	18
Lövö	9	S:t Per	4	<i>Väddö o. Häverö skg, 1914</i>	
Ekerö	16	<i>Seminghundra hd, 1916</i>		Väddö	29
Munsö	9	Skepptuna	21	Häverö	21
Adelsö	9	Lunda	13	Singö	4
Färentuna	9	Vidbo	11	<i>Lyhundra hd, 1914</i>	
Hilleshög	6	Skånela	15	Söderby-Karl	28
Sånga	13	Markim	11	Estuna	24
Skå	11	Orkesta	9	Lohärad	16
		Frösunda	16	Malsta	6
<i>Sollentuna hd, 1918</i>		<i>Vallentuna hd, 1918</i>		Husby-Lyhundra	16
Spånga	21	Fresta	8	<i>Sjuhundra hd, 1915</i>	
Järfälla	16	Hammarby	10	Skederid	14
Sundbybergs kp	—	Vallentuna	23	Rimbo	20
Ed	11	Vada	6	Rö	11
Sollentuna	17	Angarn	6	Fasterna	20
		Össeby-Garn	23	<i>Bro o. Vätö skg, 1914</i>	
<i>Långhundra hd, 1916</i>		<i>Frösåkers hd, 1913</i>		Roslags-Bro	33
Lagga	17	Börstil	39	Vätö, Björkö-Arholma	18
Östuna	15	Gräsö	8	<i>Frötuna o. Länna skg, 1915</i>	
Husby-Långhundra	22	Harg	21	Frötuna	21
Närtuna	19	Edebo	30	Rådmansö	14
Gottröra	15	Hökhuvud	18		
Kårsta	14				

Länna	25	Uppsala län.	Vänge	20
Blidö	7	<i>Håbo hd, A 1919</i>	Läby	6
<i>Danderyds skg, 1918</i>		Kalmar	Jumkil	6
Ö. Ryd	15	Övergran	<i>Bälinge hd, 1913</i>	
Täby	20	Yttergran	Åkerby	8
Vallentuna	1	Häggeby	Jumkil	8
Danderyd	5	Skokloster	Bälinge	50
Stocksunds kp	—	Håtuna	Skuttunge	26
Lidingö kp	6	Håbo-Tibble	<i>Vaksala hd, A 1919</i>	
Solna	6	<i>Bro hd, A 1919</i>	Gamla Uppsala	24
<i>Åkers skg, 1917</i>		Bro o. Lossa	Vaksala	21
Österåker	28	V. Ryd	Danmark	28
Riala	16	Stockholms-Näs	<i>Rasbo hd, 1913</i>	
Roslags-Kulla	7	<i>Trögds hd, A 1919</i>	Rasbo	39
Ljusterö	15	Hacksta	Rasbokil	14
<i>Värmdö skg, 1917</i>		Löt	Fundbo	19
Värmdö	33	Veckholm	<i>Norunda hd, 1914</i>	
Djurö	4	Torsvi	Tensta	27
Möja	2	Kungs-Husby	Viksta	25
Gustavsberg	4	Härkeberga	Björklinge	28
Ingarö	8	Litslena	Årentuna	17
Bo	5	Husby-Sjutolft	Lena	16
<i>Sotholms hd, 1919</i>		Villberga	<i>Örbyhus hd, 1914</i>	
Österhaninge	29	Lillkyrka	1918	
Ornö	4	Boglösa	Vendel 1914	53
Nämdö	1	Vallby	Söderfors 1918	5
Utö	4	Arnö	Tierpsn o. kp »	99
Tyresö	9	<i>Åsunda hd, 1915</i>	Västland »	31
Dalarö	1	Tillinge	Tolfta »	19
Västerhaninge	32	Svinnegarn	Älvkarleby »	18
Muskö	5	Enköpings-Näs	<i>Olands hd, 1916,</i>	
Ösmo	35	Teda	1917	
Nynäshamns kp	1	Sparrsätra	Skäfthammar 1917	8
Sorunda	49	Bred	Ekeby »	19
Torö	3	Vårfrukyrka	Alunda »	51
<i>Svartlösa hd, A 1919</i>		<i>Lagunda hd, 1915</i>	Morkarla »	12
Grödinge	29	Långtora	Tuna »	24
Botkyrka	19	Nysätra	Stavby »	18
Salem	12	Biskopskulla	Dannemora 1916	10
Huddinge	24	Fröslunda	Film »	16
Nacka	4	Giresta	Tegelsmora »	18
Saltsjöbadens kp	—	Fittja	Österlövsta »	37
<i>Öknebo hd, A 1919</i>		Hjälsta	Hällnäs »	24
Östertelje	6	Holm	<i>Uppsala stad A 1919</i>	9
Västertelje	6	Kulla	<i>Enköpings » 1915</i>	5
Tveta	11	<i>Hagunda hd, 1919</i>	Södermanlands	
Överjärna	17	Gryta	län.	
Ytterjärna	12	Balingsta	<i>Fönåkers hd, 1918</i>	
Vårdinge	21	Hagby	Tuna	16
Turinge	22	Ramsta	Bergshammar	13
<i>Södertelje stad</i>		Västeråker	Tunaberg	16
<i>A 1919</i>		Dalby	Lunda	26
<i>Djursholms » 1918</i>	4	Skogs-Tible	Kila	25
<i>Vaxholms » 1917</i>	1	Åland	Björkvik	54
<i>Norråtlje » 1915</i>	1	Järlåsa	Halla	7
<i>Östhammar » 1913</i>	—	<i>Ulleråkers hd, 1919</i>	Stigtomta	32
<i>Öregrunds » 1913</i>	1	Bondkyrka	Nykyrka	8
<i>Sigtuna » 1916</i>	1	Börje		
		Uppsala-Näs		

Bärbo	12	Österrekarne hd,	Ydre hd, 1916	
S:t Nikolai	34	1914	V. Ryd	14
<i>Rönö hd, 1917</i>		Jäder	Svinhult	5
Ripsa	12	Barva	Sund	10
Lid	12	Kjula	Asby	15
Runtuna	25	Sundby	Torpa	11
Ludgo	19	Vallby	Norra Vi	8
Spelvik	6	Hammarby	Malexander	4
Bälinge	17	Stenkvista	<i>Vifolka hd, 1915</i>	
Tystberga	22	Årla	V. Harg	19
Torsåker	8	Husby-Rekarne	Ö. Tollstad	17
Lästringe	9	Näshulta	Sya	6
Sätersta	9	<i>Daga hd, 1916</i>	Veta	13
Bogsta	9	Gåsinge	Viby	18
Räby-Rönö	19	Dillnäs	Normlösa	15
Svärta	21	Frustuna	Härberga	7
Helgona	14	Kattnäs	Västerlösa	24
<i>Hölebo hd, 1917</i>		Björnlunda	<i>Valkebo hd, 1915</i>	
Hölö	31	Gryt	Nykil	25
Mörkö	18	<i>Åkers hd, 1915</i>	Gammalkil	20
Västerljung	20	Åker	Ulrika	11
Trosa lk.	14	Länna	Rappestad	14
Vagnhärad	19	Vansö	Sjögestad	11
<i>Oppunda hd, 1919</i>		Härad	Vikingstad	20
<i>o. A 1919</i>		Fogdö	Ledeberg	7
V. Vingåker A 1919	88	Helgarö	<i>Gullbergs hd, 1915</i>	
Ö. Vingåker »	25	Strängnäs lk.	Vreta kloster	30
Julita »	42	<i>Selebo hd, 1915</i>	Stjärnorp	14
Österåker »	20	Toresund	Ljung	27
Stora Malm 1919	39	Överselö	Flistad	14
Lerbo »	22	Ytterselö	Björkeberg	8
Floda »	57	Aspö	<i>Åkerbo hd, 1913</i>	
Sköldinge »	28	Kärnbo	Ö. Skrukeby	10
Blacksta »	8	Taxinge	Lillkyrka	3
Vadsbro »	16	Överenhörna	Törnevalla	18
Husby-Oppunda »	22	Ytterenhörna	Ö. Harg	11
Bettna »	30	<i>Nyköpings stad 1918</i>	Rystad	23
Vrena »	7	<i>Katrineholms stad</i>	<i>Bankekinds hd, 1913</i>	
<i>Villåttinge hd, 1916</i>		<i>A 1919</i>	Vårdsberg	18
Helgesta	16	<i>Eskilstuna stad 1913</i>	Askeby	12
Hyltinge	15	Torshälla » 1913	Bankekind	21
Dunker	28	Strängnäs » 1915	Grebo	15
Lilla Malma	23	Mariefreds » 1915	Värna	9
Malmköpings kp	—	Trosa » 1917	Örtomta	25
Årdala	18	Östergötlands län.	Björnsäter	22
Forsa	10	<i>Kinda hd, 1914</i>	Åtvid	22
Lilla Mellösa	25	Horn	<i>Hanekinds hd, 1913</i>	
Flen	11	Hycklinge	Slaka	19
<i>Västerrekarne hd, 1913</i>		Tirserum	Skeda	24
Torshälla lk.	16	V. Eneby	Kärna	13
Gillberga	20	Kisa	Kaga	10
Lista	17	Hägerstad	Landeryd	14
Tambo	17	Öppeby	Vist	21
Räby-Rekarne	7	Kättilstad	<i>Hammarkinds hd, A 1919</i>	
Öja	24	Tjärstad	V. Husby	18
Västermo	28	Vårdnäs	Drothem	28
			Skönberga	21

Ringarum	65	<i>Göstrings hd, 1916</i>	Järstorp	10
Valdemarsviks kp	1	Ekeby	Bankeryd	13
Mogata	23	Blåvik	Rogberga	21
Börtrum	7	Rinna	Öggestorp	10
Gryt	28	Åsbo	Barnark	12
Skällvik	18	Malexander	Månsarp	7
S:t Anna	18	Högby	Sandseryd	10
<i>Skärkinds hd, A 1919</i>		Hogstad	Hakarp	10
Skärkind	31	Järstad		
Gistad	14	Allhelgona	<i>Vista hd, A 1919</i>	
Gårdeby	10	Bjälbo	Visingsö	18
Ö. Ryd	33	Väderstad	Gränna lk	30
Yxnerum	11	Hov	Skärstad	26
		Appuna	Ölmestad	13
<i>Finspånge läns hd, 1918</i>		<i>Aska hd, 1917</i>		
Godegård	24	V. Stenby	<i>Mo hd, 1919</i>	
Tjällmo	51	Hagebyhöga	Bottnaryd	12
Hällestad	48	Fivelstad	Mulseryd	7
Risinge	40	Orlunda	Angerdshestra	5
Regna	19	Varv	Stengårdshult	4
Skedelevi	30	Styra	N. Unnaryd	5
Vånga	28	Ask	Valdshult	1
		Vinnerstad	Öreryd	3
<i>Björkekindens hd, 1919</i>		Motala lk.	N. Hestra	3
Kuddby	27	V. Ny	Bonstorp	4
Ö. Ny	15		Åsenhöga	6
Rönö	11	<i>Dals hd, 1917</i>	Källeryd	3
Å	11	Rogslösa		
Tåby	13	Väversunda	<i>N. Vedbo hd, 1913</i>	
Konungund	10	Herrestad	Lommaryd	22
		Källstad	Bälaryd	9
<i>Östkindens hd, 1919</i>		S:t Per	Frinnaryd	7
Häradsхаммар	23	Strå	Adelöv	20
Jonsberg	20	Örberga	Vireda	12
Ö. Husby	31	Nässja	Haurida	5
Kvarsebo	7		Askeryd	11
Ö. Stenby	17	<i>Bobergs hd, 1918</i>	Bredestad	4
		Klockrike	Marbäck	10
<i>Lösings hd, 1919</i>		Brunneby	Linderås	20
Styrestad	15	Skeppsås	Säby	28
Dagsberg	13	Älvestad		
Krokek	9	Vallerstad	<i>S. Vedbo hd, 1914</i>	
Tingstad	10	Fornåsa	Ingatorp	15
Furingstad	12	Lönsås	Bellö	4
		Ekebyborna	Hässleby	11
<i>Bråbo hd, 1919</i>		Kristberg	Hult	12
Kvillinge	22	<i>Linköpings stad 1913</i>	Edshult	8
Simonstorp	5	<i>Norrköpings » A 1919</i>	Höreda	26
		<i>Söderköpings » A 1919</i>	Mellby	9
<i>Memmings hd, 1919</i>		<i>Motala » 1917</i>	Eksjö lk	16
Kimstad	20	<i>Vadstena » 1917</i>	Flisby	20
Kullerstad	10	<i>Skänninge » 1916</i>	N. Solberga	16
Borg	19	<i>Mjölby » 1915</i>		
			<i>Östra hd, 1915</i>	
<i>Lysings hd, 1917</i>		Jönköpings län.	Vetlanda lk	19
Svanshals	19	<i>Tveta hd, A 1919</i>	Björkö	17
Kumla	6	Svartorp	Nävellsjö	14
Rök	13	Lekeryd	Karlstorp	9
Heda	16	Järnsås	Kräkshult	8
Stora Åby	18	Forserum	Alseda	22
Ödeshög	26	Barkeryd	Skede	11
Trehörna	7	Nässjö lk	Ökna	7
V. Tollstad	12		Skirö	7
			Nye	10

Näshult	9	Gnosjö 1919	4	Urshult	31
Stenberga	7	Forsgheda 1918	6	Almundsryd	20
Korsberga	13	Bredaryd »	11	<i>Norrvidinge hd, 1915</i>	
Lemnhult	7	Torskinge »	6	Berg	10
Bäckседа	7	Ås »	13	Ormesberga	4
Näsby	8	Källerstad »	3	Aneboda	5
Myresjö	11	Bolmsö »	5	Tolg	12
Lannaskede	7	Dannäs »	8	Tjureda	7
<i>Västra hd, 1916</i>		Tannåker »	3	Asa	11
N. Sandsjö	26	<i>Fönköpings stad</i>		Gårdsby	15
Vallsjö	8	<i>A 1919</i>		Söraby	9
Fröryd	10	<i>Huskevarna stad</i>		<i>Allbo hd, 1915 o. 1916</i>	
Bäckaby	6	<i>A 1919</i>		Virestad 1916	29
Ramkvilla	10	<i>Nässjö stad A 1919</i>		Stenbrohult »	13
S. Solberga	5	<i>Vetlanda » 1915</i>		Ålmhult kp »	1
Hultsjö	11	<i>Eksjö » 1914</i>		Vislanda »	18
Skeppersstad	5	<i>Grenna » A 1919</i>		Blädinge »	14
Hjärtlunda	3	<i>Tranås » 1913</i>		Skatelöv »	23
Hjälmseryd	18	Kronobergs län.			
Stockaryd	6	<i>Konga hd, 1913 o.</i>			
Vrigstad	12	<i>1914</i>			
Nydala	10	Hovmantorp 1913	8	Lekaryd 1915	6
Svennarum	14	Furuby »	7	Aringsås 1916	10
Malmbäck	18	Hemmesjö »	6	Hjortsberga »	15
Ödestuga	9	Tegnaby »	6	Kvenneberga 1915	6
Almesåkra	6	Växjö lk »	11	Slätthög »	16
Bringetofta	13	Nöbbele »	18	Mistelås »	6
N. Ljunga	7	Ö. Torsås »	18	Moheda »	14
Hylletofta	6	Långasjö »	18	Ör »	7
<i>Östbo hd, 1917</i>		Ljuder »	11	Härlöv »	2
Tofteryd	13	Älmeboda »	27	<i>Sunnerbo hd, 1918,</i>	
Byarum	23	Linneryd »	28	<i>1919</i>	
Fryele	11	S. Sandsjö »	16	Vittaryd 1918	6
Hagshult	7	Väckelsång 1914	25	Berga »	30
Rydaholm	24	Tingsås »	20	Dörarp »	5
Gällaryd	9	Uråsa 1913	9	Ryssby »	21
Värnamo lk	32	<i>Uppvidinge hd, 1917</i>			
Våxtorp	11	Åseda	25	Tutaryd »	4
Tännö	6	Ålghult	23	Agunnaryd 1919	15
Kärda	8	Hälleberga	7	Pjätteryd »	13
Hånger	7	Algutsboda	25	Göteryd »	15
Åker	13	Lenhovda	9	Traryd »	10
Kävsjö	9	Ekeberga	5	Hallaryd »	11
<i>Västbo hd, 1918 o.</i>		Dädesjö	12	Markaryd A 1919	18
<i>1919</i>		Herråkra	3	Hinneryd »	15
S. Unnaryd 1918	10	Sjösås	7	Odensjö 1918	6
Jälluntofta »	2	Drev	3	Lidhult »	6
Femsjö »	4	Hornaryd	2	Vrå A 1919	7
Långaryd »	19	Nottebäck	10	Annerstad »	10
Färgaryd »	6	Granhult	2	Torpa »	7
S. Hestra »	9	<i>Kinnevalds hd, 1914</i>			
Gryteryd »	2	Öjaby	4	Nöttja »	6
Burseryd 1919	9	Bergunda	13	Angelstad 1918	12
Sandvik »	1	Öja	8	Ljungby »	11
Bosebo »	2	Vederslöv	10	Kånna »	8
Villstad »	15	Skatelöv	12	S. Ljunga 1919	20
Båraryd »	5	Dänningelanda	4	Hammeda »	17
Våthult »	3	Tävelsås	12	<i>Växjö stad 1914</i>	
Reftele 1918	14	Kalvsvik	9	Kalmar län.	
Anderstorp 1919	6	Jät	11	<i>N. Tjuströ hd, 1917,</i>	
Kulltorp »	9	<i>A 1919</i>			
				Dalhem A 1919	18
				Gårdserum »	18

Ukna A 1919 . . .	32	Mönsterås lk	42	Smedby	7
V. Ed 1917 . . .	40	Mönsterås kp	—	S. Möckleby	8
Ö. Ed » . . .	18	Döderhult	30	Kastlösa	18
Tryserum A 1919 . . .	42			<i>Kalmar stad 1915</i>	3
Hannäs	21	<i>S. Möre hd, 1913,</i>		<i>Oskarshamns stad</i>	
Lofta 1917 . . .	38	<i>1914</i>		<i>A 1919</i>	3
Loftahammar » . . .	19	Torsås 1913	37	<i>Västerviks » 1919</i>	5
		Gullabo 1914	15	<i>Vimmerby » 1915</i>	5
<i>S. Tjusts hd, 1918</i>		Vissefjärda »	38	<i>Borgholms » 1917</i>	—
<i>—1919</i>		Söderåkra 1913	47		
Hjorted 1919 . . .	32	Halltorp »	17		
Hallingeberg 1918 . . .	25	Våxtorp »	9	Gottlands län.	
Locknevi » . . .	22	Arby »	18	<i>Gottlands N. hd,</i>	
Blackstad » . . .	16	Karlslunda »	15	<i>1915—1919</i>	
Odensvi » . . .	24	Hagby »	16	Visby lk 1918 . . .	4
Gladhammar 1919 . . .	16	Mortorp »	17	Endre » . . .	8
Västerrum » . . .	13	Oskar 1914	14	Hejdeby » . . .	5
Törnfall » . . .	16	Madesjö »	45	Barlingbo » . . .	9
Gamleby 1918 . . .	26	Nybro kp »	—	Ekeby » . . .	6
		Örsjö »	11	Roma 1917 . . .	12
<i>Tunaläns hd, 1913,</i>		Ljungby 1913	52	Björke » . . .	5
<i>1914</i>		St Sigfrid 1914	11	Follingbo » . . .	11
Misterhult 1914 . . .	46	Hossmo 1913	10	Akebäck » . . .	4
Figeholms kp » . . .	—			Fole 1919 . . .	10
Tuna 1913 . . .	30	<i>Åkerbo hd, 1917</i>		Lokrume » . . .	15
Kristdala 1914 . . .	26	Böda	12	Västkinde 1918 . . .	16
		Högby	18	Bro » . . .	7
<i>Sevede hd, 1913, 1915</i>		Källa	7	Hejnum 1919 . . .	6
<i>—1918</i>		Persnäs	13	Bäl » . . .	5
Rumskulla 1917 . . .	13	Föra	12	Källunge 1918 . . .	8
Vimmerby lk 1915 . . .	26			Vallstena » . . .	8
Pelarne 1918 . . .	8	<i>Runstens hd, 1917</i>		Martebo 1919 . . .	12
S. Vi 1916 . . .	31	Löt	11	Lummelunda » . . .	7
Djursdala » . . .	12	Ekby	5	Stenkyrka » . . .	14
Frödinge 1915 . . .	24	Gårdslösa	18	Tingstäde » . . .	9
Vena 1913 . . .	29	Bredsåtra	11	Othem » . . .	7
		Långlöt	10	Boge » . . .	6
<i>Aspelands hd, 1918</i>		Runsten	17	Hangvar A 1919 . . .	14
Mörlunda	42			Hall » . . .	4
Tveta	11	<i>Slättbo hd, 1917</i>		Lärbro » . . .	20
Måhilla	17	Alböke	10	Hellvi » . . .	7
Gårdveda	10	Köping	19	Rute » . . .	8
Lönneberga	9	Räpplinge	13	Fleringe » . . .	3
Virserum	23	Högsrum	11	Bunge » . . .	5
Järeda	8			Färö » . . .	11
<i>Handbörds hd, 1916</i>		<i>Möckleby hd, 1919</i>		Gothem 1918 . . .	9
Högsby	40	N. Möckleby	13	Norrlanda 1916 . . .	7
Fågelfors	10	Sandby	8	Hörsne med Bara 1918	9
Långemåla	17	Gårdby	7	Dalhem » . . .	13
Fliseryd	31	Hulterstad	13	Ganthem 1916 . . .	6
Fagerhult	17	Stenåsa	11	Halla 1917 . . .	5
Kräksmåla	11			Sjonhem 1916 . . .	6
<i>N. Möre hd, 1915</i>		<i>Algutsrums hd, 1919</i>		Viklau 1917 . . .	5
Dörby	15	Resmo	9	Vänge 1916 . . .	10
Kläckeberga	17	Mörbylånga lk	11	Buttle » . . .	5
Kalmar lk	8	Mörbylånga kp	—	Guldrupe 1915 . . .	5
Förlösa	20	Vickleby	9	Östergarn 1916 . . .	6
Kristvalla	14	Torslunda	21	Gammelgarn » . . .	6
Åby	31	Glömminge	13	Ardre » . . .	5
Bäckebo	18	Algutsrum	14	Kräklingbo » . . .	7
Ryssby	38			Ala » . . .	6
<i>Stranda hd, A 1919</i>		<i>Gräsgårds hd, 1919</i>		Anga » . . .	4
Ålem	40	Segerstad	6		
		Gräsgård	11		
		Ås	6		
		Ventlinge	7		

<i>Gottlands S. hd, 1913</i>		<i>Medelstads hd, 1914</i>		<i>Ausås</i>		30	
<i>—15, 1917—18</i>		<i>—1917</i>		<i>Strövelstorp</i>		36	
Stenkumla 1918	10	Fridlevstad	1915 24	<i>Björnekulla</i>		14	
Träkumla 1917	4	Sillhövda	1914 14	<i>V. Broby</i>		13	
Västerhejde »	6	Nättraby	1915 14	<i>Kvidinge</i>		37	
Vall »	7	Hasslö med Aspö 1916	3	<i>V. Sönnarslöv</i>		18	
Hogrån »	7	Listerby »	14	<i>Stenestad</i>		8	
Atlingbo »	6	Förkärla »	8	<i>Bjäre hd, 1919</i>			
Eskelhem »	13	Hjortsberga	1915 11	<i>Barkåkra</i>		26	
Tofta »	8	Edestad	1916 10	<i>Rebbelberga</i>		11	
Sanda 1915	13	Tving	1915 22	<i>Förslöv</i>		23	
Mästerby 1917	8	Eringsboda »	19	<i>Grevie</i>		29	
Västergarn 1915	4	Ronneby lk	1916 35	<i>Hjärnarp</i>		28	
Hejde »	11	Backaryd	1917 16	<i>V. Karup</i>		44	
Väte »	12	<i>Bräkne hd, 1917—</i>			<i>Torekov</i>		1
Klinte »	9	<i>1918</i>			<i>Båstad</i>		3
Fröjel »	9	Bräkne-Hoby 1917 . .	36	<i>Hov</i>		17	
Öja 1913	8	Öljehult »	8	<i>V. Göinge hd, 1918</i>			
Hamra »	6	Hällaryd	1918 . 15	<i>Önnestad</i>		24	
Vamlingbo »	11	Äryd »	12	<i>Sörby</i>		8	
Sundre »	3	Asarum »	33	<i>Gumlösa</i>		12	
Havdhem »	17	Ringamåla »	12	<i>Vinslöv</i>		31	
Näs »	8	<i>Listers hd, 1919</i>			<i>Nävlinge</i>		10
Grötlingbo »	8	Mörum A 1919	25	<i>N. Mellby</i>		25	
Fide 1914	4	Elleholm »	3	<i>Tjörnarp</i>		11	
Rone 1913	17	Jämshög	1919 . 32	<i>Brönnestad</i>		12	
Eke »	5	Kyrkhult »	27	<i>Matteröd</i>		11	
Alva »	10	Gammelstorp A 1919 .	19	<i>Häglinge</i>		18	
Hemse 1914	10	Ysane »	13	<i>Stoby</i>		34	
Hablingbo 1913	12	Mjällby »	37	<i>N. Sandby</i>		12	
Silte 1915	7	Sölvesborgs lk » . . .	7	<i>Vankiva</i>		20	
Eksta »	10	<i>Karlskrona stad 1914</i>			<i>Ignaberga</i>		13
Sproge »	6	<i>Ronneby » 1916</i>			<i>Finja</i>		20
Fardhem »	7	<i>Karlsхамns » 1918</i>			<i>Hörja</i>		11
Linde »	8	<i>Sölvesborgs » A 1919</i>			<i>Röke</i>		17
Lojsta »	5	Kristianstads län.			<i>Torup</i>		10
Levede 1914	9	<i>N. Åsbo hd, A 1919</i>			<i>N. Åkarp</i>		11
Gerum 1915	4	Riseberga	40	<i>Vittsjö</i>		16	
När 1914	15	Färingtofta	15	<i>Visseltofta</i>		9	
Lau »	10	Oderljunga	21	<i>Verum</i>		12	
Burs 1915	18	Perstorp	8	<i>Farstorp</i>		18	
Stänga 1914	10	Hishult	2	<i>Ö. Göinge hd, 1917</i>			
Alskog »	7	Fagerhult	10	<i>Hästveda</i>		14	
Lye »	8	Örkelljunga	34	<i>Osby</i>		23	
Garde »	8	Rya	14	<i>Loshult</i>		11	
Etelhem »	10	Ö. Ljungby	16	<i>Ö. Broby</i>		20	
<i>Visby stad 1918</i>	8	Källna	10	<i>Emislöv</i>		11	
Blekinge län.		Össjö	17	<i>Glimåkra</i>		22	
<i>Östra hd, 1913, 1914</i>		Tosjö	14	<i>Örkene</i>		22	
Kristianopel 1913	24	Munka-Ljungby	28	<i>Hjärsås</i>		15	
Torhamn »	14	Tostarp	13	<i>Knisslinge</i>		22	
Sturkö »	5	Gråmanstorp	24	<i>Kviinge</i>		13	
Tjurkö »	1	Vedby	22	<i>Gryt</i>		8	
Ramdala »	26	<i>S. Åsbo hd, 1919</i>			<i>Färlöv</i>		26
Jämjö »	19	Höja	23	<i>N. Strö</i>		12	
Lösen 1914	13	Starby	10	<i>Villands hd, 1916</i>			
Augerum »	18	Kristianstads län.			<i>Nåsrum</i>		20
Rödeby »	21	<i>N. Åsbo hd, 1919</i>			<i>Ivetofta</i>		29
					<i>Ivö</i>		6
					<i>Kiaby</i>		13
					<i>Trolle-Ljungby</i>		29

Gualöv	8	Ö. Herrestad	13	Stora Slågarp	5
Oppmanna	21	Ö. Ingelstad	12	Lilla Slågarp	15
Vänga	15	Borrbý	30	Dalköpinge	3
Österslöv	23	<i>Färrestads hd, 1913</i>		Gislöv	13
Fjälkinge	17	Simris	9	<i>Luggude hd, 1913</i>	
Nymö	7	Ö. Nöbbelöv	10	Välluv	11
Fjälkestad	26	Gladsax	14	Bärslöv	12
Gustav Adolf	6	Ö. Tommarp	20	Fjärestad	13
Rinkaby	12	Järrestad	6	Frillestad	10
Åhus lk.	24	Stiby	11	Ekeby	26
Åhus kp.	—	Vallby	18	Hesslunda	14
Nosaby	20	Bolshög	7	Risekatslösa	9
<i>Gärds hd, 1915</i>		Ö. Vemmerlöv	17	Kropp	29
Vä	25	<i>Kristianstads stad, 1916</i>		Mörarp	15
N. Åsum	24	<i>Simrishamns » 1913</i>	9	Allerum	44
Skepparslöv	14	<i>Ängelholms » 1919</i>	2	Flenninge	20
V. Vram	26	<i>Hässleholms » 1918</i>	—	Höganäs	2
Ö. Vram	6	Malmöhus län.			
Köpinge	28	<i>Oxie hd, 1916</i>			
Lyngsjö	7	V. Ingelstad	10	Kattarp	20
Åsphult	10	Ö. Grevie	5	S. Vram	9
Linderöd	11	Mellan Grevie	4	N. Vram	17
Träne	19	S. Åkarp	11	Bjuv	14
Djurröd	9	Gässie	6	Kågeröd	26
Huaröd	13	Eskilstorp	7	Halmstad	21
Vittskövle	22	Arrie	6	Ottarp	25
Degeberga	16	Hököpinge	10	Kvistofta	10
Hörröd	7	Tygelsjö	11	<i>Torna hd, 1915</i>	
Maglehem	14	V. Klagstorp	8	Silvåkra	13
Everöd	18	Bunkeflo	15	Revinge	9
Ö. Sönnarslöv	15	Fosie	11	Hardeberga	14
<i>Albo hd, 1913</i>		Lockarp	5	S. Sandby	26
Ravlundå	13	Husie	11	Igelösa o. V. Odarslöv	20
Brösarp	16	Särslöv	5	Stävie	10
S. Mellby	14	S. Sallerup	11	Lackalänga	9
Vitaby	15	Oxie	10	N. Nöbbelöv	5
Andrarum	16	Törringe	6	V. Hoby	7
Eljaröd	8	V. Kärrstorp	13	Håstad	6
St Olof	15	Glostorp	10	Borgeby	10
Fågeltofta	20	Svedala lk o. kp	34	Stångby	9
Rörum	10	<i>Skytts hd, 1917</i>		Vallkärra	10
<i>Ingelstads hd, 1914</i>		Hammarlöv	10	Hällestad	21
Glemminge	18	V. Vemmerlöv	6	Dalby	16
Tosterup	11	Maglarp	8	Bonderup	14
Hammenhög	10	V. Tommarp	6	Fjälje	18
Hannas	7	Skegrie	7	Flädie	6
Ö. Hoby	14	Räng	12	Lunds lk.	11
Ingelstorp	12	Stora Hammar	6	Stora Råby	7
Valleberga	18	Håslöv	10	Bjällerup	9
Löderup	26	Bodarp	7	Everlöv	14
Hörup	12	Vällinge	13	Veberöd	22
Tranås	16	Fuglie	9	Blentarp	35
Onslunda	14	V. Alstad	13	Gödelöv	11
Kverrestad	18	Fru Alstad	9	Gårdstånga	3
Smedstorp	27	Anderslöv	25	<i>Bara hd, 1916</i>	
Tryde	28	Bösarp	13	Lyngby	16
Spjutstorp	14	Gylle	8		
Ullstorp	10	Kyrkoköpinge	4		
Bollerup	12				
Övraby	10				
Benestad	13				

Genarp	34	V. Nöbbelöv	10	Torrlösa	42
Skabersjö	18	Sjörup	12	N. Skrävlinge	6
Knästorp	5	Katslösa	9	Reslöv	22
Tottarp	8	Balkåkra	8	Ö. Karleby	7
Kyrkheddinge	13	Snårestad	10	Trollenäs	22
Esarp	13	Skårby	17	Bosarp	21
Bara	13	<i>Herrestads hd, 1917</i>		V. Strö	9
Mölleberga	5	Stora Köpinge	24	Konga	14
Görslöv	5	Stora Herrestad	18	Ask	15
Burlöv	13	Borrie	4	Billinge	16
Stora Uppåkra	14	Öja	6	Röstånga	10
Flackarp	7	Hedeskoga	6	Hallaröd	10
Brågarp	4	Sövestad	28	Stehag	19
Nevis hög	10	Bromma	9	<i>Harjagers hd, 1915</i>	
Hyby	34	Högestad	9	Stehag	4
Bjärshög	3	Baldringe	12	V. Sallerup	25
Lomma	12	Bjäresjö	16	Remmarlöv	6
<i>Frosta hd, A 1919</i>		<i>Vemmenhögs hd, 1918</i>		Örtofta	11
Fulltofta	13	Simlinge	6	Lilla Harrie	8
Ö. Äspinge	13	Hemmingsdyng	8	Stora Harrie	12
Hörby lk.	36	S. Åby	13	Virke	7
Hörby kp.	1	Ö. Torp	4	Hög	6
Lyby	22	Lilla Isie	8	Kävlinge	7
Ö. Sallerup	27	Äspö	4	V. Karleby	21
Svensköp	10	Ö. Klagstorp	14	Saxtorp	15
Högseröd	28	Källstorp	14	Södervidinge	8
N. Rörum	12	Lilla Bedinge	8	Norrvidinge	6
S. Rörum	13	Gärdslov	20	Dagstorp	7
Hör	19	Önnarp	5	Barsebäck	12
Munkarp	10	Tullstorp	11	Hofterup	8
Bosjökloster	20	Svenstorp	7	Löddeköpinge	14
Harlösa	27	Ö. Vemmenhög	19	<i>Malmö stad, 1916</i>	23
Hammarlunda	20	V. Vemmenhög	5	<i>Lunds » 1915</i>	15
Ö. Strö	13	Skivarp	16	<i>Landskrona » 1914</i>	6
Skarhult	17	Örsjö	10	<i>Hälsingborgs » 1913</i>	33
Gudmuntorp	29	Solberga	6	<i>Eslövs » 1915</i>	2
Hurva	11	Hassle-Bösarp	3	<i>Ystads » 1917</i>	3
Gårdstånga	11	Slimminge	26	<i>Trälleborgs » 1917</i>	7
Holmby	16	Skurups lk.	28	<i>Skanörs » 1917</i>	4
Borrlunda	13	Skurups kp.	1	<i>Falsterbo » 1917</i>	1
Skeglinge	5	Grönby	13		
<i>Färs hd, 1919</i>		Gustav	36	Hallands län.	
Brandstad	18	<i>Rönnebergs hd, 1914</i>		<i>Höks hd, 1919</i>	
S. Åsum	19	S:t Ibb	6	Veinge	45
Lövestad	40	Kvistofta	9	Tjärbo	14
Öved	20	Glumslöv	10	Knäred	17
Vanstad	22	Herslöv	22	Laholms lk.	48
Tolånga	29	Säby	6	Ränneslöv	41
Ilstorp	9	Vadensjö	6	Ysby	21
Björka	4	Örja	9	Ö. Karup	18
Våmb	11	Asmundtorp	20	Skummeslöv	20
Röddinge	14	Tofta	8	Hasslöv	15
Ramsåsa	10	Billeberga	18	Våxtorp	40
Västerstad	27	Tirup	11	Hishult	16
Östraby	30	Felestad	5	<i>Tönnersjö hd, 1917</i>	
Frenninge	35	Svalöv	20	Eldsberga	31
Vollsjö	17	Sireköpinge	20	Tönnersjö	15
Ö. Kärrstorp	18	<i>Onsjö hd, 1914</i>		Snöstorp	41
Långaröd	20	Annelöv	14	Trönninge	9
Sövde	38	Norrvidinge	12	Enslöv	19
<i>Ljunits hd, 1917</i>		Kells-Nöbbelöv	7		
Villie	25				

Bredared	11	Veddige	22	Jörlanda	11
Torup	7	Ås	15	Spekeröd	8
<i>Halmstads hd, 1918</i>					
Enslöv	4	Fjäre hd, A 1919	5	Ucklum	9
Torup	8	Ölmevalla	11	Ödsmål	11
Kinnared	3	Landa	6	Norum	8
Övraby	9	Frillesås	13	<i>Inlands Fräkne hd,</i>	
Holm	14	Gällinge	10	<i>1913</i>	
Söndrum	20	Idala	4	Forshälla	27
Vapnö	16	Fjärås	37	Resteröd	5
Harplinge	40	Förlanda	7	Ljung	9
Steninge	8	Hanhals	10	Grinneröd	7
Getinge	16	Tölö	18	<i>Inlands Torpe hd,</i>	
Revinge	13	Lindome	15	<i>1913</i>	
Slättåkra	14	Ålvsåker	10	Hjärtum	24
Kvibille	17	Onsala	16	Västerlanda	14
<i>Årstads hd, 1913</i>					
Slöinge	13	Vallda	17	<i>Orusts Ö. hd, 1914</i>	
Eftra	22	Släp	7	Myckleby	19
Skrea	23	<i>Halmstads stad, 1918</i>			
Årstad	26	Laholms » 1919	8	Torp	9
Asige	14	Falkenbergs » 1914	9	Långelanda	13
Abild	9	Varbergs » 1915	3	Stala	12
Vessige	21	Kungsbacka » A1919	6	<i>Orusts V. hd, 1917</i>	
Askome	7	Göteborgs och			
Drängsered	7	Bohus län.			
Krogsred	4	<i>Askims hd, A 1919</i>			
<i>Faurås hd, 1914</i>					
Gällared	6	Fässberg	15	Tegneby	17
Gunnarp	9	V. Frölunda	12	Röra	10
Ljungby	32	Nya Varvet	—	Morlanda	14
Alfshög	12	Askim	7	Gullholmen	—
Vinberg	31	Källered	4	Käringön	—
Stafsinge	33	Råda	4	Mollösund	—
Morup	35	Styrsö	1	Skaftö	3
Fagerred	5	<i>V. Hisings hd, 1916</i>			
Källsjö	2	Rödbo	5	Fiskebäckskil	—
Ullared	5	Säve	23	Grundsund	—
Okome	13	Backa	7	<i>Tjörns hd, 1917</i>	
Köinge	8	Björlanda	14	Stenkyrka	17
Svarträ	6	Torslanda	5	Klädesholmen	—
Sibbarp	18	Öckerö	4	Valla	11
Dagsås	6	<i>Ö. Hisings hd, 1916</i>			
<i>Himle hd, 1915</i>					
Grimeton	14	Tuve	8	Klövedal	4
Rolfstorp	16	<i>Sävedals hd, A 1919</i>			
Valinge	14	Örgryte	5	<i>Tunge hd, 1919</i>	
Stamnared	4	Landvetter	6	Foss	27
Skällinge	10	Partille	10	Svarteborg	32
Nösslinge	2	Härryda	6	Häby	12
Twååker	39	<i>Inlands S. hd, 1916</i>			
Spannarp	13	Kareby	12	<i>Stångenäs hd, 1919</i>	
Hunnestad	12	Romelanda	16	Bro	19
Gödestad	7	Ytterby	14	Brastad	15
Lindberg	26	Torsby	13	Lyse	10
Torpa	7	Harestad	5	<i>Sörbygdens hd, 1919</i>	
Träslöv	24	Lycke	6	Krokstad	26
<i>Viske hd, 1916</i>					
Värö	27	<i>Inlands N. hd, 1913</i>			
Stråvalla	5	Solberga	16	Sanne	7
		Hälta	7	Hede	15
				<i>Sotenäs hd, 1918</i>	
				Tossene	16
				Askum	8

Malmön	—	Skallsjö	9	Härna	4
Kungshamn	—	Lerum	14	Fänneslunda	3
Bärfendal	5	Angered	12	Grovare	3
<i>Vette hd, 1915</i>		Bergum	13	Hällstad	8
Skee	53	<i>Kullings hd, 1913</i>		Murum	6
Tjärnö	8	Herrljunga	4	S. Vänga	2
Näsinge	9	Tarsled	5	Möne	4
Hogdal	10	Remmene	6	Kärråkra	4
Lommeländ	6	Fölene	7	<i>Mark's hd, 1913—14</i>	
<i>Kville hd, 1918</i>		Eggvena	7	Seglora 1914	8
Kville	44	Algutstorp	6	Frissla	6
Svenneby	7	Kullings-Skövde	14	Kinnarumma	8
Bottna	5	Tumberg	6	Skepphult	4
<i>Tanums hd, 1918</i>		S. Härene	10	Örby	25
Tanum	53	Brättensby	5	Kinna	9
Lur	15	Landa	2	Torestorp 1913	8
<i>Bullarens hd, 1915</i>		Hol	12	Öxabäck	7
Naverstad	29	Siene	8	Ålekulla	3
Mo	11	Horla	4	Kungsäter	6
<i>Göteborgs stad, A 1919</i>		Skogsbygden	4	Gunnarsjö	3
<i>Kungälv's » 1916</i>	9	Lena	13	Grimmared	6
<i>Marstrand's » 1916</i>	1	Bergstena	6	Karl Gustav	5
<i>Lysekils » A 1919</i>	—	Fullestad	7	Istorp	16
<i>Uddevalle » 1914</i>	4	Långared	15	Öxnevalle	11
<i>Strömstads » 1915</i>	1	Alingsås lf	16	Hörred	10
Älvsborgs län.		Rödene	4	Sätilla 1914	20
<i>Väne hd, 1919</i>		Bälinge	6	Hyssna	12
V. Tunhem	30	Ödenäs	3	Berghem	11
N. Björke	12	Hemsjö	10	Hajöm	9
Väne-Åsaka	30	<i>Gäsene hd, A 1919</i>		Surteby 1913	8
Gårdhem	29	S. Björke	3	Kattunga	4
Vassända-Naglum	29	Grude	5	Fotskäl	11
Väne-Ryr	8	Jällby	2	Tostared	3
<i>Bjärke hd, 1919</i>		Vesene	5	<i>Bollebygds hd, 1915</i>	
Stora Mellby	31	Hudene	9	Bollebygd	17
Magra	13	Hällestad	7	Björkertorp	12
Erska	13	Hov	5	Töllsjö	6
Lagmansered	11	Skölvne	5	<i>Vedens hd, 1915</i>	
<i>Flundre hd, 1919</i>		N. Säm	3	Fristad	9
Rommele	8	Källunga	5	Borgstena	7
Fors	15	Eriksberg	8	Torpa	13
Upphärad	17	Broddarp	6	Bredared	9
Fuxerna	5	Mjälldrunga	6	Tämta	3
Åsbräcka	4	Od	8	Vänga	3
<i>Ale hd, A 1919</i>		Öra	4	Sandhult med Hedared	11
Skepplanda	24	Alboga	6	<i>Redvägs hd, 1917—18</i>	
Hälända	9	Molla	6	N. Åsarp 1918	12
Ale-Skövde	16	Närunga	4	Smula	4
St. Peter	5	Ljur	4	Kölaby	11
Tunge	5	Örnunga	5	Solberga	3
Starrkärr	22	Kvinnestad	5	Dalum	6
Kilanda	6	Asklanda	3	Blidsberg	6
Nödinge	7	<i>Ås hd, 1919</i>		Humla	4
Östad	10	Rångedala	8	Timmele	14
<i>Vättle hd, A 1919</i>		Toarp	11	Vist	4
St. Lundby	20	Åspered	4	Brunn	5
		Tärby	3	Böne	5
		Varnum	4	Knätte	5
		Brämhult	3	Liared	6
		Gingri	5	Kölingared	7
		S. Ving	14	Fivlered	5

Hössna 1917 . . .	10	Högsäter	32	Säter 1918 . . .	9
Gullered » . . .	5	Rännelanda	12	Odensåker A 1919 . .	12
Strängsered » . . .	4	Råggård	12	Tidavad » . . .	9
<i>Kinds hd, 1916—17</i>		Lerdal	10	Binneberg » . . .	3
Kalv 1916 . . .	10	Järbo	17	Låstad » . . .	11
Mårdaklev » . . .	6	<i>Vedbo hd, 1914—16</i>		Flistad » . . .	12
Häcksvik » . . .	7	Rölunda 1916 . . .	17	Götlunda » . . .	22
Ö. Frölunda » . . .	12	Gesäter » . . .	7	Väring » . . .	21
Mjöbbäck » . . .	4	Dals-Ed 1915 . . .	19	Locketorp » . . .	15
Holsljunga » . . .	6	Töftedal 1916 . . .	10	Berg 1918 . . .	15
Älvsered » . . .	4	Nössemark 1915 . . .	10	Lerdala » . . .	10
Svenljunga » . . .	7	Håbol » . . .	9	Böja » . . .	5
Ullasjö » . . .	10	Värvik » . . .	7	Timmersdala » . . .	5
Örsås » . . .	8	Torrskog » . . .	7	Fågre A 1919 . . .	39
Revesjö » . . .	4	Laxarby 1914 . . .	16	Trästena » . . .	12
Redslared » . . .	4	Steneby » . . .	16	Udenäs » . . .	33
Sexdrega » . . .	10	Årtemark 1915 . . .	16	Halna » . . .	8
Ljushult » . . .	5	Ödskölt 1916 . . .	9	Tived 1919 . . .	9
Roasjö » . . .	3	Bäcke » . . .	5	Ransberg A 1919 . .	30
Hillared » . . .	5	Tisselskog 1914 . . .	7	Mölltorp » . . .	18
Långhem 1917 . . .	15	<i>Tössbo hd, 1914</i>		Karlsborg » . . .	—
Dannike » . . .	4	Edsleskog	8	Bällefors » . . .	16
Månstads » . . .	7	Mo	11	Beateberg » . . .	14
S. Åsarp » . . .	2	Fröskog	9	Ekeskog » . . .	11
Gällstad » . . .	13	Åmåls lk	21	Hjälstad » . . .	10
S. Säm » . . .	5	Tösse	16	Mo » . . .	7
Grönahög » . . .	5	Tydje	9	Vad » . . .	9
Finnekumla » . . .	4	Ånimskog	21	Svenneby » . . .	8
Tvärred » . . .	10	<i>Vännersborgs stad 1919</i>	6	<i>Käkinds hd, 1918</i>	
Marbäck » . . .	6	<i>Trollhättans » 1919</i>	6	Öm	7
Dalstorp » . . .	7	<i>Ålängsås » 1913</i>	2	Ryd	4
Hulared » . . .	3	<i>Borås » 1915</i>	2	Hagelberg	8
Ölsremma » . . .	2	<i>Utricehamns » 1918</i>	2	N. Kyrketorp	9
Ljungsarp » . . .	4	<i>Åmåls » 1914</i>	4	Våmb	5
Nittorp » . . .	6	Skaraborgs län.		Sventorp	32
Tranemo 1916 . . .	11	<i>Vadsbo hd, 1918—19</i>		Forsby	9
Mossebo » . . .	4	Ekby A 1919 . . .	13	Varola	17
Ambjörnarp » . . .	5	Utby » . . .	10	Värsås	29
Sjötofta » . . .	4	Ullervad » . . .	18	Kyrkefalla	44
<i>Sundals hd, 1917—18</i>		Ek » . . .	11	Mofalla	12
Bolstad 1917 . . .	43	Leksberg » . . .	11	Grevbäck	13
Grinstad	38	Björnsäter » . . .	18	Bredvik	16
Gestad »	38	Torsö 1919 . . .	14	N. Fågelås	21
Erikstad »	23	Hassle » . . .	18	S. Fågelås	22
Frändefors 1918 . . .	70	Enåsa » . . .	33	Hjo lk	16
Brälända 1917 . . .	50	Berga » . . .	33	<i>Gudhems hd, 1916</i>	
Sundals-Ryr » . . .	32	Färed » . . .	5	Gudhem	10
<i>Nordals hd, 1916</i>		Fredsberg » . . .	36	Ö. Tunhem	4
Ör	35	Björkäng » . . .	22	Ugglum	6
Gunnarsnäs	9	Töreboda kp » . . .	—	Torbjörntorp	7
Dalskog	11	Bäck » . . .	11	Friggeråker	10
Skällerud	8	Lyrestad » . . .	28	Falköpings V lk . . .	4
Holm	29	Amnehärad » . . .	20	Bjorum	14
Melleruds kp.	—	Hova » . . .	43	Broddeby » . . .	3
Jäm	14	Finnerödja » . . .	18	Hornborga	6
<i>Valbo hd, 1918</i>		Ålgarås » . . .	21	Sätuna	6
Torp	12	Horn 1918 . . .	11	Segestad	9
Valbo-Ryr	9	Frösve » . . .	12	Håkantorp	4
Fågelanda	30			Valtorp	9
Ödeborg	12			Stenstorp	8
				S. Kyrketorp	5
				Brunnhem	6

Dala	13	Öttum	17	<i>Barne hd, 1914</i>	
Högstena	6	Vinköl	17	Eling	11
Borgunda	14	Marum	6	Lekåsa	11
Sjogerstad	9	N. Vånga	31	Barne-Åsaka	16
Rådene	6	Edsvära	20	Fåglum	14
Ljunghem	6	Kvånum	23	Kyrkås	4
Edåsa	9	Synnerby	23	Essunga	33
Bjärka	12	Skallmeja	14	Ryda	23
		V. Gerum	8	S. Kedum	18
<i>Vartofta hd, 1917</i>		Skånings-Åsaka	23	Naum	19
Åsle	12	Händene	12	Long	15
Mularp	5	Härlunda	8	Skarstad	18
Tiarp	7	Skara lk	9	Hällum	10
Varv	5			Önum	18
Kungslena	10	<i>Vilske hd, 1916</i>		Vara lk	11
Hömb	5	Vilske-Kleva	19	Vara kp	1
Dimbo	14	Ullene	5	<i>Laske hd, 1916</i>	
Ottarvad	5	Gökhem	15	Larv	35
Acklinga	9	Marka	12	Långjum	20
Agnetorp	16	Sörby	7	Tråvad	16
Baltak	7	Floby	13	S. Lundby	14
Fröjered	24	Göteve	13	Österbitterna	10
Fridene	15	Tråvattna	7	Västerbitterna	12
Korsberga	20	Jäla	9	Laske-Vedum	18
Daretorp	13	Grolanda	15		
Velinge	14			<i>Kinnefjärdings hd,</i>	
Brandstorp	9	<i>Valle hd 1918</i>		1913	
Hångsdala	7	N. Ving	6	Källby	9
Skörstorp	8	Stenum	10	Broby	6
Ö. Gerum	4	Skärv	7	Skeby	7
Habo	35	Skarke	9	Hangelösa	19
Gustav Adolf	17	N. Lundby	11	Husaby	16
Sandhem	19	Eggby	8	Skälrum	8
Utvångstorp	4	Istrum	11	Ova	6
Härja	8	Öglunda	5	N. Härene	26
Nykyrka	4	Äggum	10	Hovby	14
Kölingared	1	Bolum	11	Sävare	19
Bjurbäck	7			Lindärva	9
Valstad	11	<i>Åse hd, 1913</i>		Hasslösa	16
Vättak	4	Särestad	19		
Kymbo	7	Täng	9	<i>Kinne hd, 1915</i>	
Suntak	5	Håle	11	Medelplana	8
Yllestad	9	Flo	30	Västerplana	4
Vistorp	5	Ås	17	Österplana	8
Näs	6	Sal	9	Kestad	5
Vartofta-Åsaka	13	Vänernäs	16	Kinne-Kleva	7
Kälvene	5	Tun	15	Sil	6
Slöta	23	Karaby	8	Götene	8
Karleby	16	Friel	10	Holmestad	22
Falköpings Ö. lk	8			Vättlösa	16
Luttra	12	<i>Viste hd, 1914</i>		Ledsjö	16
		Tengene	16	Förshem	22
<i>Frökinds hd, 1917</i>		Gråstorps kp	1	Fullösa	11
Kinneved	21	Trökörna	14	Kinne-Vedum	17
Vårkumla	6	Malma	16	Lugnäs	15
Börstig	11	Längnum	6	Bredsäter	8
Brismene	7	Hyringa	15		
		Främmestad	23	<i>Källands hd, 1913</i>	
<i>Skånings hd, 1915</i>		Bäreberg	12	Järpås	28
Saleby	37	Levene	22	Uvered	15
Härjevad	9	Flakeberg	14	Häggesled	8
Trässberg	17	Bjärby	9	Tädene	7
Jung	22	Sparlösa	20	Tranum	9
Fyrunga	11	Slädene	6	Lavad	9

N. Kedum	5	<i>Grums hd, 1917</i>		<i>Fryksdals hd, 1914-15</i>	
Örslösa	17	Nor	35	Sunne lk o. kp 1914 .	89
Söne	9	Segerstad	22	Ö. Emtervik » . . .	28
Gillstad	9	Grums	43	V. Emtervik » . . .	23
Våla	7	Borgvik	10	Gräsmark » . . .	26
Råda	18	Ed	18	Lysvik » . . .	19
Kållands-Åsaka	12			Fryksände 1915 . . .	40
Mellby	14	<i>Gillbergs hd, 1913</i>		Östmark » . . .	19
Rackeby	12	Gillberga	43	Lekvattnet » . . .	5
Skalunda	8	Långserud	22	Vitsand » . . .	8
Sunnersberg	18	Stavnäs	29	<i>Karlstads stad 1917</i>	6
Gösslunda	13	Högerud	10	<i>Kristinehamns 1917</i>	6
Strö	8	Glava	18	<i>Filipstads » 1916</i>	5
Otterstad	18	Värmskog	20	<i>Arvika » 1919</i>	1
<i>Mariestads stad</i>		Svanskog	16		
<i>A 1919</i>	5	<i>Näs hd, 1913</i>			
<i>Lidköpings » 1913</i>	4	Millesvik	11	Örebro län.	
<i>Skara » 1915</i>	10	Eskilsäter	17	<i>Örebro d, 1918</i>	
<i>Skövde » 1918</i>	18	Ölserud	16	Mosjö	25
<i>Hjo » 1918</i>	6	Botilsäter	26	Täby	16
<i>Tidaholms » 1917</i>	1	By med Säffle kp . . .	32	Vintrosa	26
<i>Falköpings » 1916</i>	7	Bro	28	Tysslinge	22
		S. Ny	21	Kil	37
Värmlands län.		Huggenäs	17	Gräve	9
<i>Färnebo hd, 1916</i>		Kila	35	Eker	7
Färnebo	20	Tveta	22	Långbro	17
Nordmark	7	<i>Nordmarks hd, 1918</i>		Ånsta	8
Rämen	5	—19		Almby	15
Brattfors	11	Sillerud 1918	31	Axberg	32
Gåsborn	5	Holmedal »	19	Hovsta	15
Kroppa	7	V. Fågelvik »	9		
Lungsund	20	Töcksmark »	13	<i>Glanshammars hd,</i>	
<i>Nyeds hd, 1916</i>		Öster Vallskog 1919 .	7	<i>1914</i>	
Nyed	61	Karlanda 1918	25	Glanshammar	33
Ålvsbacka	9	Blomskog »	13	Rinkaby	15
<i>Ölme hd, 1917</i>		Trankil »	5	Götlunda	47
Ölme	58	Silbodal »	19	Lillkyrka	21
Varnum	29	Skillingmark 1919 . .	5	Ödeby	6
<i>Väse hd, 1917</i>		Järnskog »	27		
Väse	86	<i>Jösse hd, 1919</i>		<i>Askers hd, 1913</i>	
Alster	36	Köla 1919	33	Asker	53
Ö. Fågelvik	23	Eda »	32	Lännäs	26
<i>Visnums hd, 1917</i>		Arvika lk A 1919 . . .	29	St. Mellösa	57
Visnum	34	Ny 1919	16	<i>Sköllersta hd, 1913</i>	
Visnums-Kil	18	Älgå	11	Norrbyås	17
Nysund	14	Gunnarskog »	31	Ekeby	25
Rudskoga	20	Bogen »	1	Gällersta	22
S. Råda	12	Brunskog A 1919 . . .	33	Svennevad	18
<i>Kils hd, A 1919</i>		Mangskog »	9	Bo	18
St. Kil	42	Boda »	17	Sköllersta	43
Frykerud	51	<i>Ålvdals hd, 1915-16</i>		<i>Kumla hd, 1916</i>	
Övre Ullerud	27	N. Ny 1915	12	Hallsbergs lk	24
Ransäter	19	Nyskoga »	1	Hallsbergs kp	—
Nedre Ullerud	28	Dalby »	11	Kumla	70
<i>Karlstads hd, 1917</i>		S. Finnskoga »	4	Lerbäck	47
Karlstads lk	11	N. Finnskoga »	2	<i>Hardemo hd, 1918</i>	
Grava	54	Ekshärad 1916	37	Hardemo	31
Hammarö	13	N. Råda »	36	Kräklinge	24
		Sunnemo »	10		
		Gustav Adolf »	5		

<i>Grimstens hd, 1917</i>		Ramnäs	18	<i>Simtuna hd, 1918—19</i>	
Hackvad	14	Sura	17	V. Lövsta 1918	49
Viby	51			Enåker 1919	18
Ramundeboda	5	<i>Tuhundra hd, 1913</i>		Norrby 1918	42
<i>Edsbergs hd, 1917</i>		Västerås-Barkarö	14	Tärna »	24
Edsberg	30	Dingtuna	43	Simtuna »	50
Knista	20	Lillhärad	10	Altuna »	22
Hidinge	14	<i>Siende hd, 1913</i>		Frösthult »	14
Kvistbro	28	Badelunda	21	<i>Över Tjurbo hd, 1917</i>	
Tångersåsa	12	Hubbo	13	Kumla	37
Skagershult	9	Irsta	20	Kila	42
Nysund	19	Kungsåra	12	Sala lk	27
<i>Sundbo hd, 1916</i>		Kärro	12	Möklinta	48
Askersunds lk	36	Tillberga	16	<i>Våla hd, 1919</i>	
Hammar	36	<i>Yttertjurbo hd, 1913</i>		Östervåla	55
Snavlunda	23	Björksta	26	Nora	43
<i>Nora o. Hjulsjö hd, 1919</i>		Tortuna	18	Harbo	28
Nora lk	35	Sevalla	13	Huddunge	21
Viker	8	Ångsö	8	<i>Västerås stad 1913</i>	27
Järnboås	12	<i>Skinnskatteb. hd, 1916</i>		Sala » 1917	20
Hjulsjö	10	Skinnskatteberg	23	Köpings » 1915	4
<i>Karlskoga hd, 1919</i>		Gunnilbo	12	Arboga » 1915	7
Karlskoga	85	Hed	16	Kopparbergs län.	
Bjurtjärn	26	<i>Åkerbo hd, 1915—16</i>		<i>Falu N. tg, 1913</i>	
<i>Grythytt o. Hällefors hd, A 1919</i>		Arboga lk 1915	26	Kopparberg	19
Gryhyttan	14	Säterbo »	10	Aspeboda	11
Hällefors	8	Köpings lk »	33	Svärdsjö	29
<i>Lindes och Ramsbergs hd, 1915</i>		Kungs-Barkarö »	12	Enviken	12
Lindesbergs lk	82	Björskog	34	Sundborn	15
Ramsberg	29	Bro 1916	22	Vika	25
<i>Nya Kopparb. hd, A 1919</i>		Kung Karl 1915	22	<i>Falu S. tg, 1914</i>	
Ljusnarsberg	23	Kungsör kp »	—	Torsång	16
Kopparbergs kp	—	Torpa »	22	Stora Tuna	99
<i>Fellingsbro hd, 1914</i>		Himmeta »	18	Borlänge kp	—
Fellingsbro	117	Malma 1916	12	Silvberg	7
Näsby	16	Medåker 1915	24	Gustav	33
Ervalla	29	Odensvi 1916	31	<i>Hedemora tg, 1916</i>	
<i>Örebro stad 1918</i>	10	V. Skedvi »	18	Säters lk	13
<i>Askersunds » 1916</i>	3	<i>Vagnsbro hd, A 1919</i>		Stora Skedvi	58
<i>Nora » 1919</i>	2	Västerfärnebo	68	Husby	56
<i>Lindesbergs » 1915</i>	3	<i>G:a Norbergs bg, A 1919</i>		Hedemora lk	81
Västmanlands län.		Norbergs	15	Garpenberg	12
<i>Snevringe hd, 1914</i>		Västanfors	17	<i>Folkare hd, 1916</i>	
Munktorp	66	Karbenning	20	Grytnäs	28
Kolbäck	24	Västervåla	9	Folkärna m. Krylbo kp	58
Svedvi	24	<i>Norrbo hd, 1913</i>		By	43
Säby	12	Fläckebo	22	<i>Leksands o. Gagnefs tg, 1915, 1919</i>	
Berg	16	Haraker	27	Gagnef A 1919	33
Rytterne	23	Romfartuna	42	Leksand 1915	50
		Skultuna	25	Siljansnäs »	15
		Skerike	10	Ål »	15
		<i>Torstuna hd, 1918</i>		Bjursås »	10
		Torstuna	38		
		Härnevi	9		
		Österunda	16		
		Vittinge	29		

<i>Rättviks tg, 1919</i>		Ovanåker 1918	29	Stöde A 1919	28
Rättvik	36	Voxna »	6	Torp 1920	44
Boda	12	Bollnäs lk »	68	Borgsjö A 1919	24
Ore	13	Bollnäs kp »	—	Haverö »	6
<i>Mora tg, 1917, 1919</i>		Segersta 1915	10	<i>Njurunda tg, 1920</i>	
Mora 1917	39	Hanebo »	34	Njurunda	31
Morastrands kp »	—	<i>Ala tg, 1915</i>		<i>Sköns tg, 1919</i>	
Våmhus A 1919	7	Skog	23	Skön	12
Sollerön 1917	8	Söderala	30	Alnö	11
Venjan »	7	Mo	18	Timrå	14
<i>Orsa tg, 1919</i>		Rengsjö	14	<i>Indals tg, 1919</i>	
Orsa	27	Norråla	18	Indal	20
<i>Älvdals tg, 1917</i>		Trönö	13	Indals-Liden	16
Älvdalen	15	<i>Enångers tg, 1916</i>		Holm	7
<i>Särna o. Idret tg, 1917</i>		Enånger	22	<i>Ljustorps tg, 1919</i>	
Särna	3	Njutånger	9	Ljustorp	22
Idre	3	Nianfors	2	Hälsjö	19
<i>Nås tg, 1918</i>		<i>Bergsjö och Forsa tg,</i>		Tynderö	10
Nås	12	1913—14, 1916		<i>Ångermills S. tg, 1913</i>	
Järna	23	Harmånger 1914	15	—14	
Säfsnäs	7	Jättendal »	12	Säbrå 1913	25
Floda	11	Gnarp »	29	Stigsjö »	19
<i>Malungs tg, 1917—18</i>		Bergsjö 1913	31	Viksjö »	7
Malung 1918	23	Hassela »	13	Häggdånger »	10
Lima »	11	Hälsingtuna 1914	21	Gudmundrå 1914	15
Transtrand 1917	7	Idenor 1916	6	Högsjö »	14
Äppelbo 1918	10	Forsa 1914	30	Hemsö »	3
<i>Västerbergslags tg,</i>		Hög »	10	Nora 1913	20
A 1919		Rogsta »	18	Bjärträ »	15
Grangärde	22	Ilso »	6	Skog »	8
Ludvika lk	10	<i>Delsbo tg, 1913</i>		<i>Boteå tg, 1914</i>	
Norrbärke	24	Norrbo	10	Torsåker	11
Smedjebackens kp	3	Bjuråker	32	Ytterlännäs	17
Söderbärke	27	Delsbo	45	Dal	8
Malingsbo	3	<i>Ljusdals tg, 1917,</i>		Boteå	11
<i>Falu stad 1913</i>		A 1919		Styrnäs	8
Sätters » 1916	2	Ljusdal lk A 1919	34	Överlännäs	7
Hedemora » 1916	7	Ljusdal kp »	1	Sånga	6
Åvesta » 1916	4	Ramsjö 1917	5	<i>Sollefteå tg, 1915</i>	
Ludvika » A 1919	1	Färila »	37	Sollefteå lk	10
Gävleborgs län.		Los »	7	Multrä	10
<i>Gästrikls Ö. tg, 1919</i>		<i>Arbrå och Färvsö tg,</i>		Ed	8
Hedesunda 1919	38	1916, 17		Långsele	16
Årsunda »	28	Arbrå 1916	31	Graninge	9
Högbo A 1919	10	Undersvik »	8	<i>Fjällsjö tg, 1915—16</i>	
Valbo 1919	35	Järvsö 1917	48	Tåsjö 1916	14
Hille A 1919	22	<i>Gävle stad A 1919</i>	10	Bodum »	6
Hamrånge »	14	Söderhamns » 1915	3	Fjällsjö »	11
<i>Gästrikls V. tg, 1919</i>		<i>Hudiksvalls » 1914</i>	2	Junsele 1915	17
Ockelbo A 1919	51	Västernorrlands		<i>Ramsle och Resele</i>	
Järbo »	20	län.		tg, 1915—16	
Ovansjö »	51	<i>Medelpads V. tg, 1919</i>		Ramsle 1916	22
Torsåker 1919	50	—20		Edsele »	10
Österfärnebo »	29	Selånger 1919	23	Helgum »	17
<i>Bollnäs tg, 1915, 1918</i>		Sättna »	23	Ådals-Liden 1915	11
Alfta 1918	39	Tuna 1920	25	Resele »	11
		Attmar A 1919	22		

<i>Nätra tg, 1918</i>		Gäxsjö	7	<i>Degerfors tg, 1916</i>	
Nätra	31	Ström	22	Degerfors	47
Sidensjö	20	Alanäs	7	<i>Nysätra tg, 1915</i>	
Skorped	11	Frostviken	8	Bygdeå	55
Anundsjö	40	<i>Sunne, Ovikens o. Hallens tg, 1919</i>		Nysätra	46
<i>Nordingrå tg, 1918</i>		Sunne	22	Lövånger	52
Nordingrå	22	Frösön	21	<i>Burträsk tg, 1916</i>	
Ullånger	12	Oviken	24	Burträsk	70
Vibygerå	14	Myssjö	12	<i>Skellefteå tg, 1913—14</i>	
<i>Själévads o. Arnäs tg, 1917</i>		Hallen	13	Skellefteå lk 1913	122
Själévad	36	Norderön	5	Bureå	23
Mo	12	Marby	6	Byske 1914	64
Björna	16	<i>Undersåkers o. Offerdals tg, A 1919, 1920</i>		Jörn	17
Arnäs	41	Undersåker A 1919	12	<i>Norsjö och Malå tg, 1914</i>	
Gideå	25	Mörsil	5	Malå	8
Trehörningsjö	7	Åre 1920	13	Norsjö	17
Grundsunda	24	Kall A 1919	12	<i>Lycksele lappmarks tg, A 1919</i>	
<i>Härnösands stad 1913</i>		Offerdal	31	Lycksele	22
Sundsvalls » 1913	4	Alsen	18	Örträsk	5
Örnsköldsviks » 1917	1	Mattmar	10	Stensele	10
Sollefteå » 1915	1	<i>Svegs tg, 1915—16</i>		Tärna	2
Jämtlands län.		Sveg 1915	8	Sorsele	9
<i>Ragunda tg, 1917</i>		Linsäll	4	<i>Åsele lappmarks tg, 1917</i>	
Ragunda	25	Älvros	3	Åsele	15
Fors	12	Lillhärdal 1916	5	Fredrika	4
Hällesjö	8	Ytterhogdal »	9	Vilhelmina	18
Håsjö	6	Överhogdal »	2	Dorotea	13
Stugun	13	<i>Hede tg, 1916</i>		<i>Umeå stad 1919</i>	
Borgvattnet	4	Hede	5	Skellefteå » A 1919	1
<i>Revsunds, Brunflo o. Näs tg, 1917—18</i>		Storsjö	2	Norrbottnens län.	
Revsund 1917	12	Vemdalen	4	<i>Piteå tg, 1913—20</i>	
Sundsjö 1918	11	Tännäs	4	Piteå lk	
Bräcke	7	<i>Bergs tg, 1915</i>		därav 1913	8
Bodsjö 1917	6	Berg	21	» 1914	15
Nyhem 1918	3	Åsarne	3	» 1915	21
Brunflo	21	Rätan	6	» 1916	8
Marieby	8	Klövsjö	5	» 1917	20
Lockne	19	<i>Östersunds stad 1919</i>		» 1918	6
Hackås	13	Västerbottnens län.		Norrfrjärden	
Näs	13	<i>Nordmalings o. Bjurholms tg, 1918</i>		därav 1919	17
<i>Lits och Rödöns tg, 1913—14</i>		Nordmaling	51	» 1920	7
Lit 1913	27	Hörnefors	4	<i>Älvsby tg, 1913—15</i>	
Kyrkås	5	Bjurholm	28	Älvsby	
Häggenås	19	<i>Umeå tg, 1918—19</i>		därav 1913	8
Föllinge	15	Umeå lk 1919	139	» 1914	9
Laxsjö 1914	5	Hörnefors 1918	10	» 1915	6
Hotagen	2	Holmsund 1919	2	<i>Arvidsjaur lappmarks tg, 1916</i>	
Rödön 1913	19	Vännäs	60	Arvidsjaur	15
Näskott	9	Sävar	31		
Aspås	11				
Ås	15				
<i>Hammerdals tg, 1914</i>					
Hammerdal	28				

* Dessa siffror hänvisa till motsvarande nr å indelingsplanen sid. 26.

<i>Arjeplogs lappmarks</i> <i>tg, 1917</i>		därav 1919 . . . 26	23	därav 1919 . . . 41	3
Arjeplog	6	» 1920 . . . 27	12	Hietaniemi 1915 . 39	7
<i>Nedertuleå tg, 1913</i> —17		<i>Nederkalix tg, 1913</i> —17		<i>Korpilombolo tg,</i> <i>1917, 1920</i>	
Nedertuleå		Nederkalix		Korpilombolo 1917 46	3
därav 1913 . . . 19	12	därav 1913 . . . 29	6	Tärendö 1920 . . . 45	2
» 1914 . . . 20	14	» 1914 . . . 30	7		
» 1915 . . . 21	10	» 1915 . . . 31	9	<i>Pajala tg, 1918—20</i>	
» 1916 . . . 22	25	» 1916 . . . 32	7	Pajala	
» 1917 . . . 23	17	» 1917 . . . 33	3	därav 1918 . . . 42	4
<i>Övertuleå tg, 1916</i> —20		» Töre 1914 28	1	» 1919 . . . 43	2
Övertuleå		<i>Överkalix tg, 1918</i> —20		» 1920 . . . 44	1
därav 1918 . . . 15	21	Överkalix		Junosuando 1920 47	2
» 1919 . . . 16	21	därav 1918 . . . 34	5	<i>Jukkasjärvi lapp-</i> <i>marks tg, 1913</i>	
» 1920 . . . 17	25	» 1919 . . . 35	5	Jukkasjärvi	10
Edefors		» 1920 . . . 36	6		
därav 1916 . . . 13	4	<i>Gällivare lappmarks</i> <i>tg, 1920</i>		<i>Karesuando lapp-</i> <i>marks tg, 1920</i>	
» 1917 . . . 14	10	Gällivare	10	Karesuando	—
<i>Jokkmokks lapp-</i> <i>marks tg, 1913</i>		<i>Nedertorneå tg, 1913</i> —14, 1916—17		<i>Luleå stad 1916 24</i>	3
Jokkmokk	12	Nedertorneå 1913 37	10	<i>Piteå » 1917 9</i>	3
<i>Råneå tg, 1918—20</i>		Karl Gustaf 1914 38	9	<i>Hapa-</i> <i>randa » »</i>	—
Råneå		Övertorneå		<i>Bodens » 1919 18</i>	1
därav 1918 . . . 25	10	därav 1916 . . . 40	10		

Summary.

1. *Introduction.* Old maps depicting Sweden's cultivated soil have only been giving the coarser characteristics of the distribution of arable land. (Fig. 1 Sweden's cultivated land 1902); upon these is illustrated the distribution of the arable land according to a relative method. In this work is presented a map on the scale of 1 : 1,000,000 illustrating the same phenomenon according to an absolute method. For reproduction as a map on a smaller scale this has also been generalised to the illustration in fig. 14, p. 45.

2. *The absolute dot method and its application in representing area statistics.* The dot method has in Swedish geography hitherto been chiefly used in geographical works concerning the population (S. De Geer, and others). In these studies the problem of intensity causes great difficulties, as one has to try and find designations for the greatest intensity so as not more than within certain reasonable limits to exceed those surfaces within which they are to be marked, and yet at the same time to locate there the centre of gravity of the map picture. This difficulty is obviated when the object is expressed in surface units. *Here all signs can be made exact*, which is a fundamental principle for the application of the absolute method when illustrating area statistics.

As an example there are stated in fig. 3 and 4 (fig. 4, The extension of sugar beet cultivation in Sweden in 1919, on the left hand side with dots exact to surface, on the right with enlarged designation) two examples of cases where the exactness of the surface, on account of the extremely small area of the object, ought to be desisted from. Even if we drop the exactness of surface of the dots in an area statistical map, the same map must yet be constructed in exact projection in order to give us an opportunity for comparison between different areas or districts (not followed in fig. 3).

3. *Working method when making the map of arable land.* As agricultural maps (Swedish »ekonomiska kartverket») have not yet been compiled covering the whole of Sweden, and on the other hand through their different age cannot be collocated, the absolute method

had to be brought into use in order to obtain a detailed account or illustration of Sweden's arable land.

The arable area on the map here produced is given in squares, each one in the scale of the map representing a surface of one square kilometer. From Official Statistics of Sweden (Swedish »Sveriges officiella statistik») for the years 1913 to 1921 the figures concerning the areas have been taken for every rural parish and town district, which have been rounded into km², after which upon the map the same number of squares have been inserted within each parish or town district as there are square kilometers of arable land within that parish or town district. The squares have not been put down arbitrarily within the respective districts, but carefully localised with the aid of the most up-to-date maps. Where agricultural maps existed the squares have been placed in the manner seen from fig. 6. Black denotes here arable land within two parishes, and the squares depicted indicate the placing of the arable land squares. When the agricultural maps were out-of-date, supplementary information had to be taken from topographical and geological maps. Fig. 7 presents such a case. Within districts where agricultural maps do not exist, the work has been based upon very careful studies of the topographical Ordnance maps on a scale of 1:50,000, 1:100,000 and 1:200,000, compared with the Ordnance survey map on a scale of 1:400,000, as well as with geological and other maps.

4. *Material concerning figures and bases for the construction of the arable land map.* In chap. 4 the meaning of the term arable land (Swedish »åker») is discussed and a further account given of both the material for the figures and the bases for the maps used in the compilation of the arable land map.

5. *In this chapter are mentioned some of the factors determining the extent of the arable land area.* Sweden's arable land occupies a space of 38,235 km². This figure does not include the 480 km² of gardening land nor the vast pasture lands of the country. These 38,235 km² arable land, which only form nearly 11 % of the total area of the country, after deducting the mountainous area, are very unequally distributed within the various parts of the country. Certain districts in the south of Sweden possess over 90 % cultivated land, whilst in the northern parts of the country only very little land is under cultivation. Of the cultivated land, 74 % are located below the highest marine limit, the border line to which the sea, after the glacial period, reached. Below this border line the most important arable soils — clays — have been deposited. The marine limit may be seen on the arable land map. Fig. 10, where black indicates

arable land and the shaded the area situated below the marine limit, is a fine example of the different extent in which the two areas have been brought under cultivation. Here coincide, however, the area below the marine limit with the extent of the plain, whereby the harmony is still further increased. The plains in Sweden are far more cultivated than the broken areas. The various kinds of Archæan rocks affect only in a slight degree the extent of the cultivated land. On the other hand, the coincidence between the distribution of the limestones and the cultivated soil is very striking.

The rapid growth of the arable land area after 1870, when it amounted to only about 25,000 km², may be seen from fig. 11. Reliable figures of Sweden's arable land area during the preceding centuries are not available. By examples it is shown how figures concerning arable land areas for the middle of the 17th century (the period for the first mapping of the country) might be obtained by a collocation of the old village maps from that time.

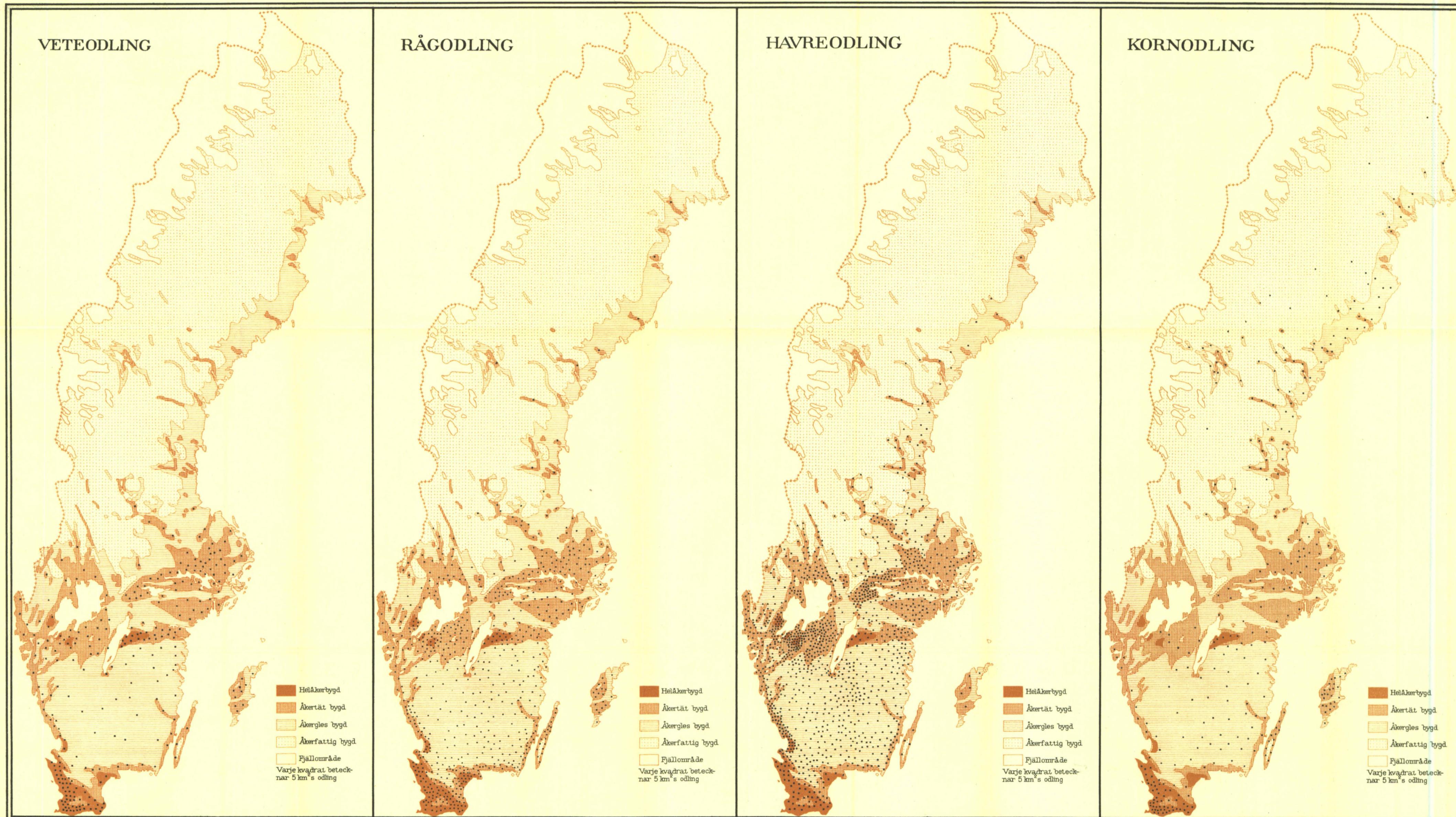
6. *Distribution of the arable land area.* A summary of the arable land map is given in fig. 14, where Sweden is divided into 1. *Purely agricultural districts (helåkerbygd)* where all the land is under the plough; 2. *Districts with preponderating arable land (åker-tät bygd)* with large arable land areas, but at the same time other kinds of soil, timber and firewood for private requirements; 3. *Districts with sparse arable land (åkergles bygd)* with smaller arable land areas, farming and forestry often hand in hand; 4. *Districts deficient in arable land (åkerfattig bygd)* with very little arable land, vast forests, and 5. *Mountainous districts (fjällområde)* above the pine forest line, where there is no farming at all. Groups 1 and 2 form Sweden's farming region, which mainly embraces Skåne (Scania) and the coast districts of southern Sweden, the main parts of the islands of Öland and Gotthland as well as large parts of the plains of Central Sweden. In Norrland only some of the river valleys at their lower ends and the Storsjö district in Jämtland possess arable land of any size worth mentioning.

7. *Extent of Grain Cultivation (Sädesodlingens utbredning).* Four maps of the extent of the most important kinds of grain in Sweden are compiled in tavl. 1. Here is depicted the cultivation of wheat (vete), rye (råg), oats (havre), and barley (korn). Each black square on these maps means 5 km² cultivation and the squares are made in exact areas. All maps have been compiled on the same basis, which enables one to study the relative cultivation density of the various kinds of grain.

Rättelser.

- Sid. 14. 4 raden nedifrån *står* kvadraterna gjorts större *skall vara* större cirklar uppritats.
- Sid. 30. 8 raden uppifrån *står* landareal *skall vara* areal.
- Sid. 39. Tab. IV i tabellhuvudet *står* Åker 1630 *skall vara* Åker 1650
- Sid. 41. 4 raden nedifrån *står* 1630 *skall vara* 1650.
- Sid. 44. 22 raden uppifrån *står* åkerbruksregioner *skall vara* åkerbruksregion.
-

SVERIGES VETE-, RÅG-, HAVRE- OCH KORNODLING 1919



CARL JULIUS ANRICK. 1921

Skala 1:5 000 000 0 300 Km.

KARTOGRAFISKA INSTITUTET
Centraltryckeriet. Sthlm.