

KARTA ÖVER SVERIGES BERGGRUND

PRE-QUATERNARY ROCKS OF SWEDEN

Utarbetad vid SVERIGES GEOLOGISKA UNDERSÖKNING

1957

Skala 1:1000000



FJÄLLEDJANS OCH ANGRÄNSANDE RANDOMRÅDENS BERGGRUND

- Berggrunden utanför storskollorna**
- Silur, övervägande kalkstenar
 - Silur, övervägande kvartsliter
 - Silur, Ofördalskonglomerat
 - Ordovicium, övervägande kalkstenar
 - Ordovicium, övervägande lerskiffer
 - Ordovicium, gråvackor och lerskiffer
 - Kambrium (och Lålsbergserien i norr)
 - Vareglum, kvartsliter
 - Vareglum, tillfälliga komster
 - Röda spargmiter
 - Grå spargmiter
 - Kalkstenar
 - Spargmiter med konglomeratlagringar
 - Autoktona graniter
 - Bottengraniter i skollorna (Oldengranit)
 - Autoktona porfyryr
 - Porfyryr i skollorna

- Berggrunden inom storskollorna**
- Fylliter och glimmerskiffer
 - Kalkfylliter
 - Kvartsliter
 - Konglomerat
 - Kalkstenar
 - Glimmerskiffer och glimmergnejs
 - Glimmerskiffer med amfibolitlagringar
 - Hårdskiffer
 - Kvartsliter
 - Granatiska glimmerskiffer och gnejs
 - Skiffermalm
 - Kalkstenar
 - Kvartsliter, arkoser och glimmerskiffer
 - Diabasgångar
 - Kalkstenar
 - Förskiffrad granit och syenit
 - Ofördalskiffer
 - Tänås åspangnejs
 - Kaledoniska graniter
 - Amfiboliter (effusiva och intrusiva)
 - Keratofyrrer
 - Agglomerat
 - Grönstensmalm
 - Gabbroer och dioriter
 - Peridotiter och serpentinstenar

Tektoniska gränser

Storskollornas överskjutningsgränser

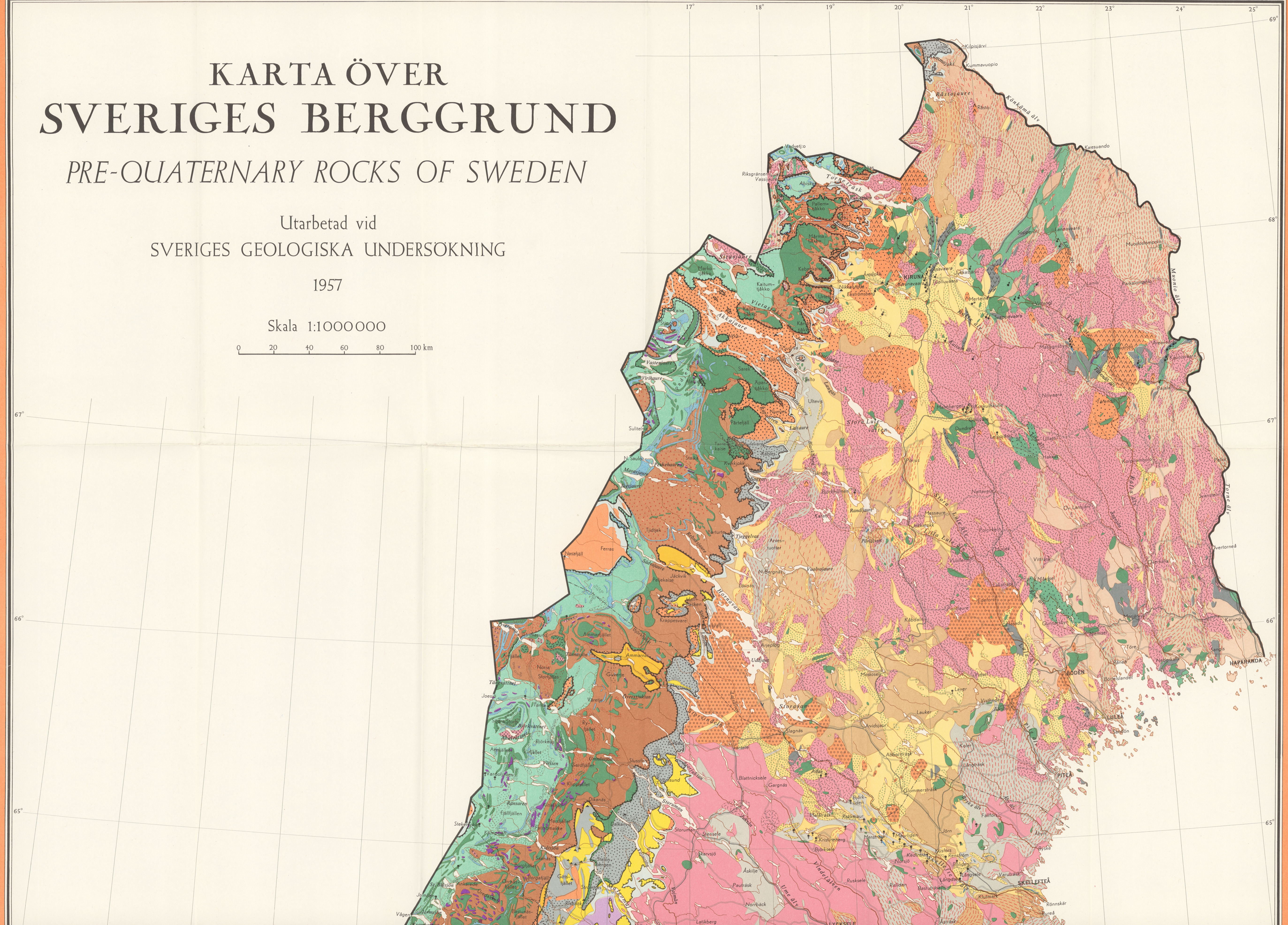
Gränser för överskjutningar inom storskollorna samt för kvarthållningsgränserna

BERGGRUNDEN UTANFÖR FJÄLLEDJAN OCH DESS RANDOMRÅDEN

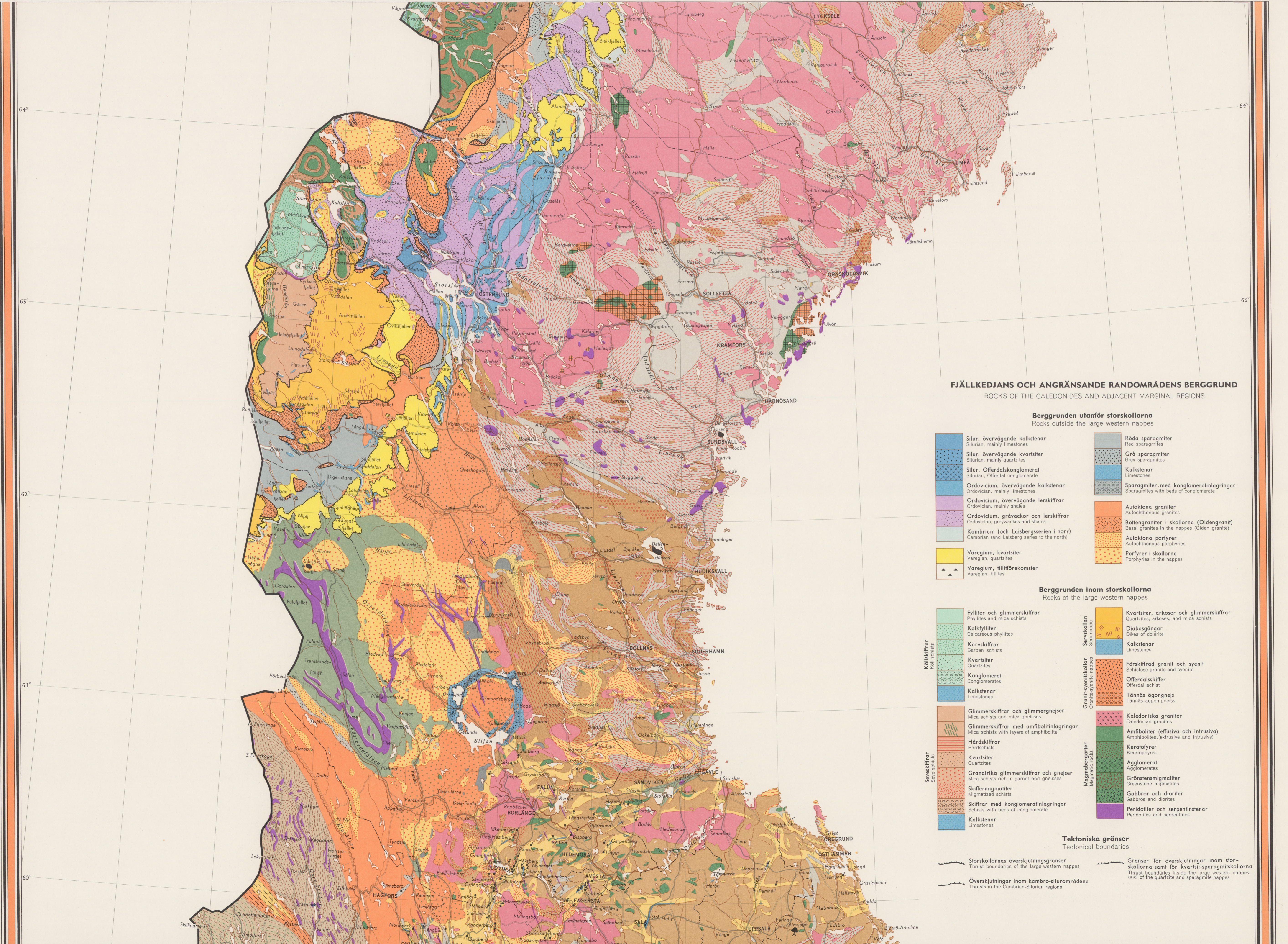
- Kenozoiska bergarter**
- B = basalt, D = Dellenandest, M = Miarrit
 - Tertiära sediment i Skåne
- Mesozoiska bergarter**
- Danien
 - Krita äldre än danien
 - Spridda kritaolator
 - Råb-lia
 - Kågerödbildningar (trias)
- Paleozoiska bergarter**
- Alkalina bergarter (ålder osäker)
 - Fermiska diabaser
 - Diabaser i kambr-silur
 - Silurisk kalksten
 - Silurisk lersten och lerskiffer
 - Silurisk sandsten (inkl. Orrossandsten)
 - Ordovicisk kalksten
 - Ordovicisk lersten och lerskiffer
 - Kambrisk aluslifer
 - Kambrisk lersten och lerskiffer
 - Kambrisk sandsten
 - Kambrisk sandstensgångar

KARTOGRAFISKA INSTITUTET

- Algonkiska bergarter**
- Välsjöformationen
 - Jotisk sandsten
 - Almesåkraformationen (jotisk)
 - Diabaser
 - Ragunda-Nordingrå graniter och syeniter
 - Ragunda-Nordingrå gabbroer och dioriter
 - Rådan- och Dalegraniter
 - Subjotiska vulkaniter (Åvålsparfyr m.m.)
- Karelska bergarter i Norrbotten och Västerbotten**
- Linggranitgruppen
 - Sarels- och Edoforsgraniter
 - Peritgraniter
 - Syeniter
 - Ådergnejs (huvudsakligen sedimentära)
 - Ådergnejs (huvudsakligen Haparandagranit)
 - Sura vulkaniter, Ådergnejsvandlade
 - Basiska vulkaniter
 - Basiska vulkaniter, Ådergnejsvandlade
 - Åldsta graniter
 - Bällingseriens porfyryr
 - Haparandagranit
 - Pajala-Kalixgranit
 - Vakkoserien
 - Basiska vulkaniter
 - Kalkstenar i karelsk miljö
 - Gabbroer och dioriter i karelsk miljö
- Svioniska bergarter i mellersta och norra Sverige**
- Revsund-Fällingsbro-Stockholmsgraniter
 - Pegmatitiska områden utanför Ådergnejsserien
 - Åldsta graniter, Ådergnejsvandlade
 - Sediment, främst gråvackor och skiffer
 - Sura vulkaniter
 - Basiska vulkaniter
 - Kalkstenar i svionisk miljö
 - Gabbroer och dioriter i svionisk miljö
 - Ongangraniter i södra Norrland
 - Sediment, främst gråvackor och skiffer
 - Sura vulkaniter
 - Basiska vulkaniter
 - Kalkstenar i karelsk miljö
 - Gabbroer och dioriter i karelsk miljö
- Daländska bergarter**
- Bolus- och Karlshamngraniter
 - Dal-, Kappebo-, Noppi- och Övre Lösserarna
- Gotiska bergarter i södra Sverige**
- Småland- och Värmlandgraniter
 - Småland-Värmlandgraniter, Ångonjiska
 - Gabbroer och dioriter i gotisk miljö
 - Gotiska vulkaniter (Smålandsparfyr m.m.)
 - Åmås-Kroppefjäll-Åskgraniter
 - Åmåsformationen (vulkaniter och kvartsliter)
 - Stora Le-Marstrandserien
 - Ålvsgranit i Västland-Östernsberg
 - Tvinggranit, starkt förskiffrad
 - Blekinge och Linderödssens kustgnejs
- Pregotiska bergarter i sydvästra Sverige**
- Gnejs, övervägande grå
 - Gnejs, övervägande röda
 - Gnejs, övervägande röda
 - Hypertit i de röda gnejserna
 - Amfiboliter i röd eller grå gnejs
 - Grå och röda gnejs i växlagring
 - Suprakrustala inslag i de röda gnejserna
 - Varbergstraktens charnockiter
- Förskiffringszonen genom Småland och Skåne**
- Barnersgranit o. a. förskiffrade graniter
 - Hypertit i Barnersgranit
 - Vaggerydsyenit
 - Förskiffrade gnejs
 - Hypertitbasaler
- Malmfyndigheter**
- Järn- och mangansulfidfyndigheter
 - Sulfidmalmfyndigheter



KARTOGRAFISKA INSTITUTET



FJÄLLKEDJANS OCH ANGRÄNSANDE RANDOMRÅDENS BERGRUND
ROCKS OF THE CALEDONIDES AND ADJACENT MARGINAL REGIONS

Berggrunden utanför storskollorna
Rocks outside the large western nappes

- Silur, övervägande kalkstenar
Silurian, mainly limestones
- Silur, övervägande kvartstiter
Silurian, mainly quartzites
- Silur, Offerdalskonglomerat
Silurian, Offerdal conglomerate
- Ordovicium, övervägande kalkstenar
Ordovician, mainly limestones
- Ordovicium, övervägande lerskiffer
Ordovician, mainly shales
- Ordovicium, gråvackor och lerskiffer
Ordovician, greywackes and shales
- Kambrium (och Laisbergserien i norr)
Cambrian (and Laisberg series to the north)
- Varegium, kvartstiter
Varegium, quartzites
- Varegium, tillåförekomster
Varegium, tillites
- Röda sparagmiter
Red sparagmites
- Grå sparagmiter
Grey sparagmites
- Kalkstenar
Limestones
- Sparagmiter med konglomeratinlagringar
Sparagmites with beds of conglomerate
- Autoktona graniter
Autochthonous granites
- Bottengraniter i skollorna (Oldengranit)
Basal granites in the nappes (Olden granite)
- Autoktona porfyryer
Autochthonous porphyries
- Porfyryer i skollorna
Porphyries in the nappes

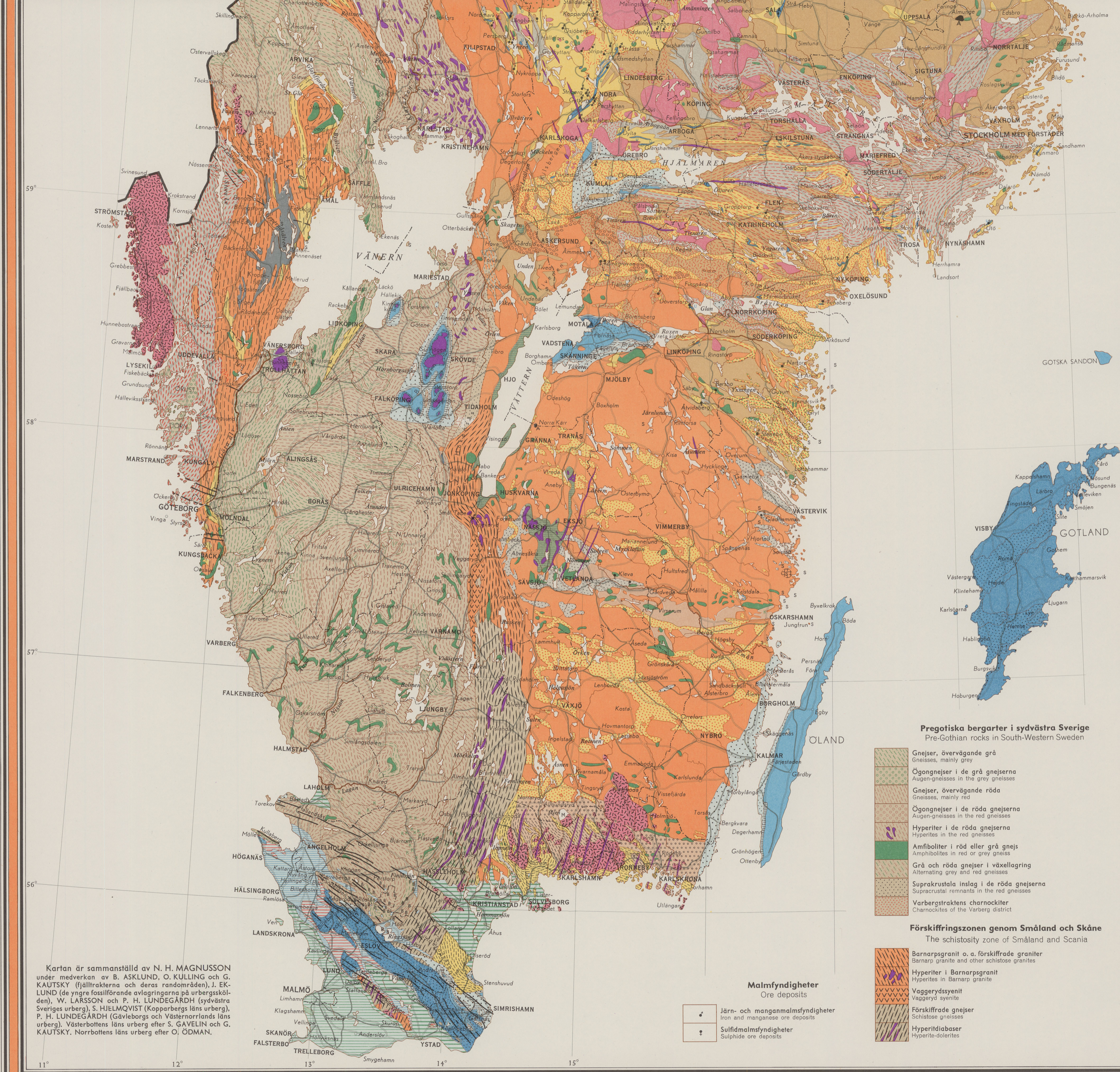
Berggrunden inom storskollorna
Rocks of the large western nappes

- Fylliter och glimmerskiffer
Phyllites and mica schists
- Kalkfylliter
Calcareous phyllites
- Kärvschiffer
Gärben schists
- Kvartstiter
Quartzites
- Konglomerat
Conglomerates
- Kalkstenar
Limestones
- Glimmerskiffer och glimmergnejs
Mica schists and mica gneisses
- Glimmerskiffer med amfibollinlagringar
Mica schists with layers of amphibolite
- Hårdskiffer
Hard schists
- Kvartstiter
Quartzites
- Granatiska glimmerskiffer och gnejs
Mica schists rich in garnet and gneisses
- Skiffermigmatiter
Migmatized schists
- Skiffer med konglomeratinlagringar
Schists with beds of conglomerate
- Kalkstenar
Limestones
- Kvartstiter, arkoser och glimmerskiffer
Quartzites, arkoses, and mica schists
- Diabasgångar
Dikes of dolerite
- Kalkstenar
Limestones
- Förskiffrad granit och syenit
Schistose granite and syenite
- Offerdalskiffer
Offerdal schist
- Tännäs ögongnejs
Tännäs augen-gneiss
- Kaledoniska graniter
Caledonian granites
- Amfiboliter (effusiva och intrusiva)
Amphibolites (extrusive and intrusive)
- Keratofyter
Keratophyres
- Agglomerat
Agglomerates
- Grönstensmigmatiter
Greenstone migmatites
- Gabbror och dioriter
Gabbros and diorites
- Peridotiter och serpentinstenar
Peridotites and serpentines

Tektoniska gränser
Tectonical boundaries

- Storskollornas överskjutningsgränser
Thrust boundaries of the large western nappes
- Överskjutningar inom kambro-silurumrådena
Thrusts in the Cambrian-Silurian regions
- Gränser för överskjutningar inom storskollorna samt för kvartsit- och sparagmitiskollorna
Thrust boundaries inside the large western nappes and of the quartzite and sparagmite nappes





BERGGRUNDEN UTANFÖR FJÄLLKEDJAN OCH DESS RANOMRÅDEN
ROCKS OUTSIDE THE CALEDONIDES

Kenozoiska bergarter
Cenozoic rocks

B = basalt, D = Dellenandesit, M = Mienryolit
B = basalt, D = Dellen andesite, M = Mien rhyolite

Tertiära sediment i Skåne
Tertiary sediments in Scania

Mesozoiska bergarter
Mesozoic rocks

Danien
Danian

Krita äldre än danien
Cretaceous older than the Danian

Spridda krilllokaler
Scattered localities of Cretaceous rocks

Rät-lias
Rhaetic-Liasic

Kågerösbildningar (trias)
Kågeröd formation of Scania (Triassic)

Paleozoiska bergarter
Palaeozoic rocks

Alkalina bergarter (ålder osäker)
Alkaline rocks (age uncertain)

Permiska diabaser
Permian dolerites

Diabaser i kambro-silur
Dolerites in the Cambro-Silurian

Silurisk kalksten
Silurian limestone

Silurisk lersten och lerskiffer
Silurian mudstone and shale

Silurisk sandsten (inkl. Orsasandsten)
Silurian sandstone (incl. Orsa sandstone)

Ordovickisk kalksten
Ordovician limestone

Ordovickisk lersten och lerskiffer
Ordovician mudstone and shale

Kambrisk alunskiffer
Cambrian alum shale

Kambrisk lersten och lerskiffer
Cambrian mudstone and shale

Kambrisk sandsten
Cambrian sandstone

Kambrisk sandstensgångar
Dikes of Cambrian sandstone

Algonkiska bergarter
Proterozoic (Algonkian) rocks

Visingsöformationen
Visingsö series

Jotnisk sandsten
Jotnian sandstone

Almesåkraformationen (jotnisk)
Almesåkra series (Jotnian)

Diabaser
Dolerites

Ragunda-Nordingrå graniter och syeniter
Ragunda-Nordingrå granites and syenites

Ragunda-Nordingrå gabbror och dioriter
Ragunda-Nordingrå gabbros and diorites

Rätan- och Dalagraniter
Rätan and Dala granites

Subjotniska vulkaniter (Ålvdalsporfyr m. m.)
Sub-Jotnian volcanics (Ålvdal porphyry etc.)

Karelska bergarter i Norrbotten och Västerbotten
Karelian rocks in Norrbotten and Västerbotten

Linagranitgruppen
Lina granite group

Sorsele- och Edeforsgraniter
Sorsele and Edefors granites

Perttigraniter
Perthite-granites

Syeniter
Syenites

Ådergnejsler (huvudsakligen sedimentära)
Veined gneisses (mainly sedimentary)

Ådergnejsler (huvudsakligen Haparandgranit)
Veined gneisses (mainly Haparanda granite)

Bålingsseriens sediment
Sediments of the Bålinge series

Bålingsseriens porfyriter
Porphyrites of the Bålinge series

Haparandgranit
Haparanda granite

Pajala-Kalixserien
Pajala-Kalix series

Vakkoserien
Vakko series

Basiska vulkaniter
Basic volcanics

Kalkstenar i karelsk miljö
Limestones in Karelian milieu

Gabbror och dioriter i karelsk miljö
Gabbros and diorites in Karelian milieu

Svioniska bergarter i mellersta och norra Sverige
Svionian rocks in Central and Northern Sweden

Revsunds-Fellingsbro-Stockholmsgraniter
Revsund-Fellingsbro-Stockholm granites

Pegmatitrika områden utanför ådergnejsler
Swarms of pegmatite outside the veined gneisses

Åldsta graniter, ådergnejslomvandlade
Oldest granites altered to veined gneisses

Sediment, ådergnejslomvandlade
Sediments altered to veined gneisses

Sura vulkaniter, ådergnejslomvandlade
Acid volcanics altered to veined gneisses

Basiska vulkaniter, ådergnejslomvandlade
Basic volcanics altered to veined gneisses

Åldsta graniter
Oldest granites

Ögongraniter i södra Norrland
Augen-granites in Southern Norrland

Sediment, främst gråvackor och skiffer
Sediments, mainly greywackes and schists

Sura vulkaniter
Acid volcanics

Basiska vulkaniter
Basic volcanics

Kalkstenar i svionisk miljö
Limestones in Svionian milieu

Gabbror och dioriter i svionisk miljö
Gabbros and diorites in Svionian milieu

Dalsländska bergarter
Dalslandian rocks

Bohus- och Karlshamngraniter
Bohus and Karlshamn granites

Dal-, Kappelo-, Noppi- och Övre Losserierna
Dal-, Kappelo-, Noppi and Upper Los series

Gotiska bergarter i södra Sverige
Gothian rocks in Southern Sweden

Smålands- och Värmlandsgraniter
Småland and Värmland granites

Smålands-Värmlandsgraniter, ögongnejsiga
Småland-Värmland granites, gneissic, with augen

Gabbror och dioriter i gotisk miljö
Gabbros and diorites in the Gothian

Gotiska sediment
Gothian sediments

Gotiska vulkaniter (Smålandsporfyr m. m.)
Gothian volcanics (Småland porphyry etc.)

Åmåls-Kroppefjäll-Askimgraniter
Åmåls-Kroppefjäll-Askim granites

Åmålsformationen (vulkaniter och kvartitser)
Åmåls series, (volcanics and quartzites)

Stora Le-Marstrandserien
Stora Le-Marstrand series

Äldre granit i Vellanda-Oskarshamnstråket
Older granite, Vellanda-Oskarshamn district

Tvingsgraniten i Blekinge och Småland
Tving granite in Blekinge and Småland

Tvingsgranit, starkt förskifvad
Tving granite, strongly schistose

Blekinge och Linderåsens kustgnejs
Coast gneiss in Blekinge and Eastern Scania

Pregotiska bergarter i sydvästra Sverige
Pre-Gothian rocks in South-Western Sweden

Gnejsler, övervägande grå
Gneisses, mainly grey

Ögongnejsler i de grå gnejserna
Augen-gneisses in the grey gneisses

Gnejsler, övervägande röda
Gneisses, mainly red

Ögongnejsler i de röda gnejserna
Augen-gneisses in the red gneisses

Hyperiter i de röda gnejserna
Hyperites in the red gneisses

Amfiboliter i röd eller grå gnejs
Amphibolites in red or grey gneiss

Grå och röda gnejsler i växelagring
Alternating grey and red gneisses

Suprakrustala inslag i de röda gnejserna
Supracrustal remnants in the red gneisses

Varbergstraktens charnockiter
Charnockites of the Varberg district

Förskiffringszonen genom Småland och Skåne
The schistosity zone of Småland and Scania

Barnarsgranit o. a. förskiffrade graniter
Barnar granite and other schistose granites

Hyperiter i Barnarsgranit
Hyperites in Barnar granite

Vaggerydsyenit
Vaggeryd syenite

Förskiffrade gnejsler
Schistose gneisses

Hyperitdiabaser
Hyperite-dolerites

Malmfyndigheter
Ore deposits

Järn- och manganmalmsfyndigheter
Iron and manganese ore deposits

Sulfidmalmsfyndigheter
Sulphide ore deposits

Kartan är sammanställd av N. H. MAGNUSSON under medverkan av B. ASKLUND, O. KULLING och G. KAUTSKY (fjällrakterna och deras rånrområden), J. EKLUND (de yngre fossiliferande avlagringarna på urbergsskölden), W. LARSSON och P. H. LUNDEGÅRDH (sydvästra Sveriges urberg), S. HJELMQVIST (Kopparbergs läns urberg), P. H. LUNDEGÅRDH (Gävleborgs och Västerorrlands läns urberg), Västerbottens läns urberg efter S. GAVELIN och G. KAUTSKY, Norrbottens läns urberg efter O. ÖDMAN.