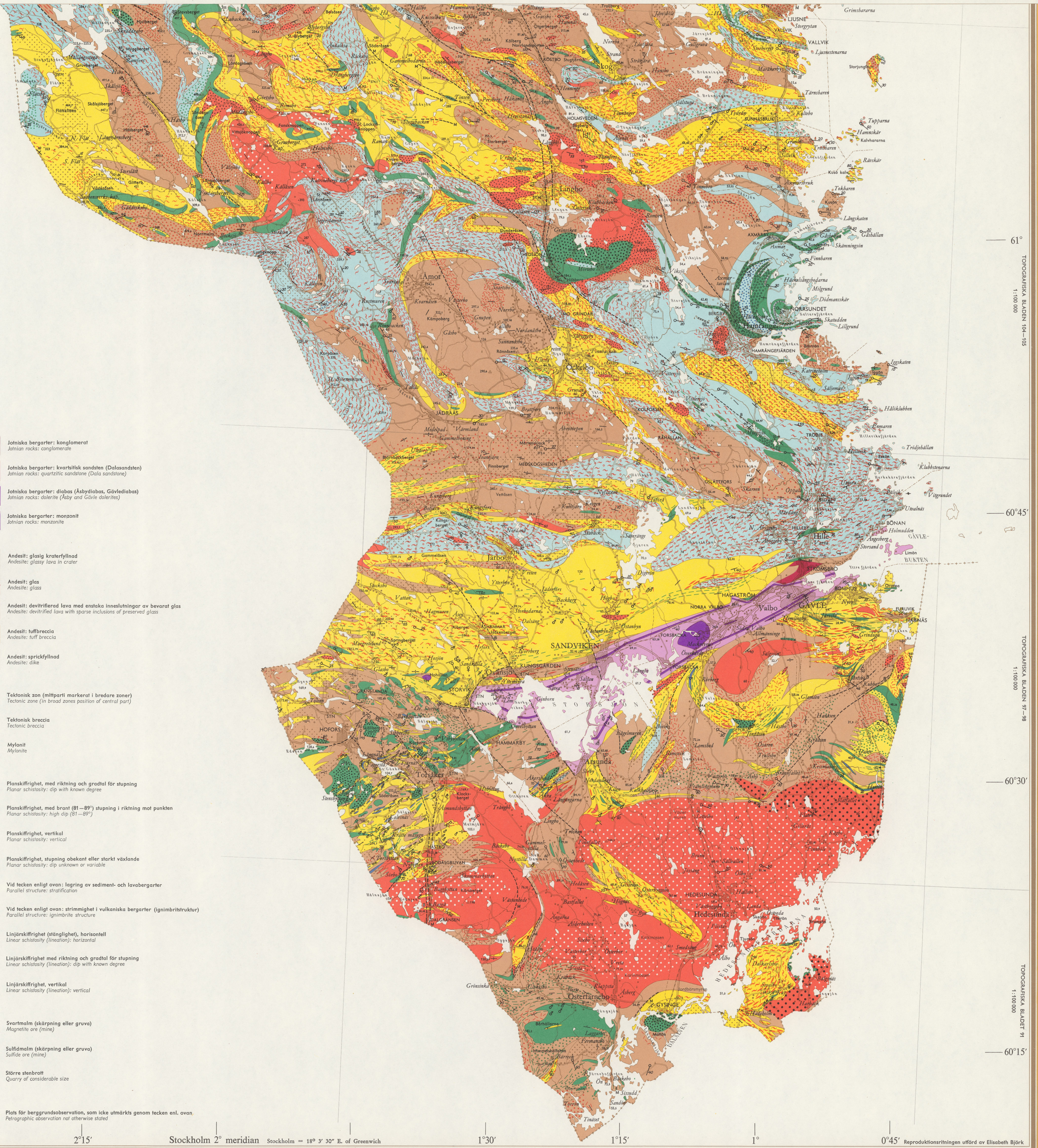


BLADINDELNING TILL DE TOPOGRAFISKA KARTORNA
SHEETS OF THE TOPOGRAPHICAL MAPS

BERGGRUNDSKARTA ÖVER GÄVLEBORGS LÄN MAP OF SOLID ROCKS OF THE GÄVLEBORG COUNTY

Utarbetad vid
SVERIGES GEOLOGISKA UNDERSÖKNING
av
PER H. LUNDEGÅRDH
Los kommun enligt
THOMAS LUNDQVIST

SKALA 1:200000



- Hälleflinta, leptit och leptitgnejs, sur
Hälleflinta, leptite, and leptite gneiss, acid
- Hälleflinta, leptit och leptitgnejs, sur, strökorntärande
Hälleflinta, leptite, and leptite gneiss, acid, porphyritic
- Leptit och leptitgnejs, intermedjär (T = tuffbreccia)
Leptite and leptite gneiss, intermedic (T means tuff breccia)
- Leptit och leptitgnejs, basisk
Leptite and leptite gneiss, basic
- Urkalsten
Oldest limestone
- Konglomerat
Conglomerate
- Kvartsit, fältspatkvartsit, arkos
Quartzite, feldspar quartzite, arkose
- Gråvacka, skiffer, fyllit
Graywacke, schist and clay slate, phyllite
- Glimmerskiffer med porfyroblastar av cordierit och/eller andalusit
Mica schist with cordierite and/or andalusite porphyroblasts
- Fyllit, hornfelsomvandlad
Phyllite, altered to hornfels
- Fyllit, skarnig, samt omvandlad märkesten o. d.
Metacrystalline, skarn-bearing, and metamorphosed marlstone etc.
- Sedimentgnejs, sur
Gneiss of sedimentary origin, acid
- Sedimentgnejs, intermedjär
Gneiss of sedimentary origin, intermedic
- Sedimentgnejs, basisk, tuff- eller skarnblandad
Gneiss of sedimentary origin, basic, tuffaceous or skarny
- Skarn
Skarn
- Eulysit
Eulysite
- Porfyr, spilit, mandelsten
Porphyry, spilit, amygdaloid meta-andesite and meta-basalt
- Amfibolgnejs, amfibolit, diorit (metabasiter)
Amphibole gneiss, amphibolite, diorite (metabasites)
- Gabbro
Gabbro
- Inneslutningar (oftast skivor) av amfibolgnejs, amfibolit och diorit i andra bergarter
Xenoliths (most frequently sheets) of amphibole gneiss, amphibolite, and diorite
- Urgranit (oftast gnejsgranit), sur
Oldest and older granites (most frequently gneiss-granites)
- Urgranit, (oftast gnejsgranit), intermedjär
Granodiorite (most frequently schistose)
- Urgranit, (oftast gnejsgranit), basisk
Quartz-diorite (most frequently schistose)
- Granit i pegmatit och yngre granit
Granite in pegmatite and younger granite
- Granit i andra bergarter
Granite in other rocks
- Grova ögon av kalifältpat i yngre granit
Coarse augen of potassic feldspar in younger granite
- Grova ögon av kalifältpat i andra bergarter
Coarse augen of potassic feldspar in other rocks
- Ådror och sliror, oftast grovkristallina, av kvarts och fältspat
Veins and schlieren of quartz and feldspar, most frequently coarse-grained
- Stark omvandling till yngre granit och pegmatit (migmatisering)
Strong migmatization
- Yngre granit
Younger granite
- Yngre granit, hornbländeförande
Younger granite, hornblende-bearing
- Pegmatit och applit
Pegmatite and apfite
- Gångar och småmassiv av yngre granit och pegmatit
Dikes and minor masses of younger granite and pegmatite
- Dalavulkaniternas underlag: färdstod tuff, tuffblandad arkos, vanligt arkos
Basement of Dala volcanics: silicified tuff, tuffaceous arkose, and common arkose
- Dalavulkaniternas underlag: do, fragmentförande
Basement of Dala volcanics: do, fragment-bearing
- Dalavulkaniternas underlag: konglomerat
Basement of Dala volcanics: conglomerate
- Dalavulkaniter: basiska eller intermedjära Dalaporfyrer, bruna (t. v.) resp. svarta (t. h.)
Dala volcanics: basic to intermedic Dala porphyrites, brown (to the left) or black (to the right)
- Digerbergbildningar: vulkaniska breccior i Dalaporfyrer, bruna (t. v.) resp. svarta (t. h.)
Digerberg rocks: volcanic breccias in Dala porphyrites, brown (to the left) or black (to the right)
- Digerberg bildningar: skiktade tuffar och tuffler som inlagringar i Dalaporfyrer, bruna (t. v.) resp. svarta (t. h.)
Digerberg rocks: layers of stratified tuffs and tuffites in Dala porphyrites, brown (to the left) or black (to the right)
- Digerberg bildningar: konglomerat som inlagringar i Dalaporfyrer, bruna (t. v.) resp. svarta (t. h.)
Digerberg rocks: layers of conglomerate in Dala porphyrites, brown (to the left) or black (to the right)
- Digerberg bildningar: breccior som inlagringar i Dalaporfyrer
Digerberg rocks: layers of breccia in Dala porphyrites
- Digerberg bildningar: skiktade tuffar och tuffler som lager i Dalaporfyrer
Digerberg rocks: stratified tuffs and tuffites in Dala porphyrites
- Dalavulkaniter, sura: Dalaporfyrer. Strökor upptar mindre än 1/3 av bergartens volym
Dala volcanics, acid: Dala porphyrites. Phenocrysts occupy less than 1/3 of rock volume
- Dalavulkaniter, sura: Dalaporfyrer. Strökor upptar 1/3 eller mer av bergartens volym
Dala volcanics, acid: Dala porphyrites. Phenocrysts occupy 1/3 or more of rock volume
- Parallellstrimighet i Dalaporfyrer (ignimbritstruktur)
Ignimbrite structure in Dala porphyrites
- Färgrovad (kornig) grundmassa i Dalaporfyrer
Macrocrystalline groundmass in Dala porphyrites
- Yngsta granit, medel- till finkornig
Youngest granite, medium- to fine-grained
- Yngsta granit, medel- till grovkornig
Youngest granite, medium- to coarse-grained
- Yngsta granit, med gångar av pegmatit och applit
Youngest granite, with dikes of pegmatite and apfite
- Yngsta granit, porfyrisk
Youngest granite, porphyritic
- Joniska bergarter: konglomerat
Jotnian rocks: conglomerate
- Joniska bergarter: kvartsit sandsten (Dolasandsten)
Jotnian rocks: quartzitic sandstone (Dala sandstone)
- Joniska bergarter: diabas (Åsbydiabas, Gävle-diabas)
Jotnian rocks: dolerite (Åsby and Gävle dolerites)
- Joniska bergarter: monzonit
Jotnian rocks: monzonite
- Andesit: glasig kraterfyllnad
Andesite: glassy lava in crater
- Andesit: glas
Andesite: glass
- Andesit: devitrifierad lava med enstaka inneslutningar av bevarat glas
Andesite: devitrified lava with sparse inclusions of preserved glass
- Andesit: tuffbreccia
Andesite: tuff breccia
- Andesit: sprickfyllnad
Andesite: dike
- Tektonisk zon (miltparti markerat i bredare zoner)
Tectonic zone (in broad zones position of central part)
- Tektonisk breccia
Tectonic breccia
- Mylonit
Mylonite
- Planskiffriighet, med riktnings och gradtal för stupning
Planar schistosity: dip with known degree
- Planskiffriighet, med brant (81-89°) stupning i riktning mot punkten
Planar schistosity: high dip (81-89°)
- Planskiffriighet, vertikal
Planar schistosity: vertical
- Planskiffriighet, stupning obekant eller starkt växlande
Planar schistosity: dip unknown or variable
- Vid tecken enligt ovan: lagring av sediment- och lavabergarter
Parallel structures: stratification
- Vid tecken enligt ovan: strimmighet i vulkaniska bergarter (ignimbritstruktur)
Parallel structure: ignimbrite structure
- Linjärskiffriighet (stänglighet), horisontell
Linear schistosity (lineation): horizontal
- Linjärskiffriighet med riktnings och gradtal för stupning
Linear schistosity (lineation): dip with known degree
- Linjärskiffriighet, vertikal
Linear schistosity (lineation): vertical
- Svartmalm (skärpning eller gruva)
Magnetite ore (mine)
- Sulfidmalm (skärpning eller gruva)
Sulfide ore (mine)
- Större stenbrott
Quarry of considerable size
- Plats för berggrundsobservation, som icke utmärks genom tecken enligt ovan.
Petrographic observation not otherwise stated