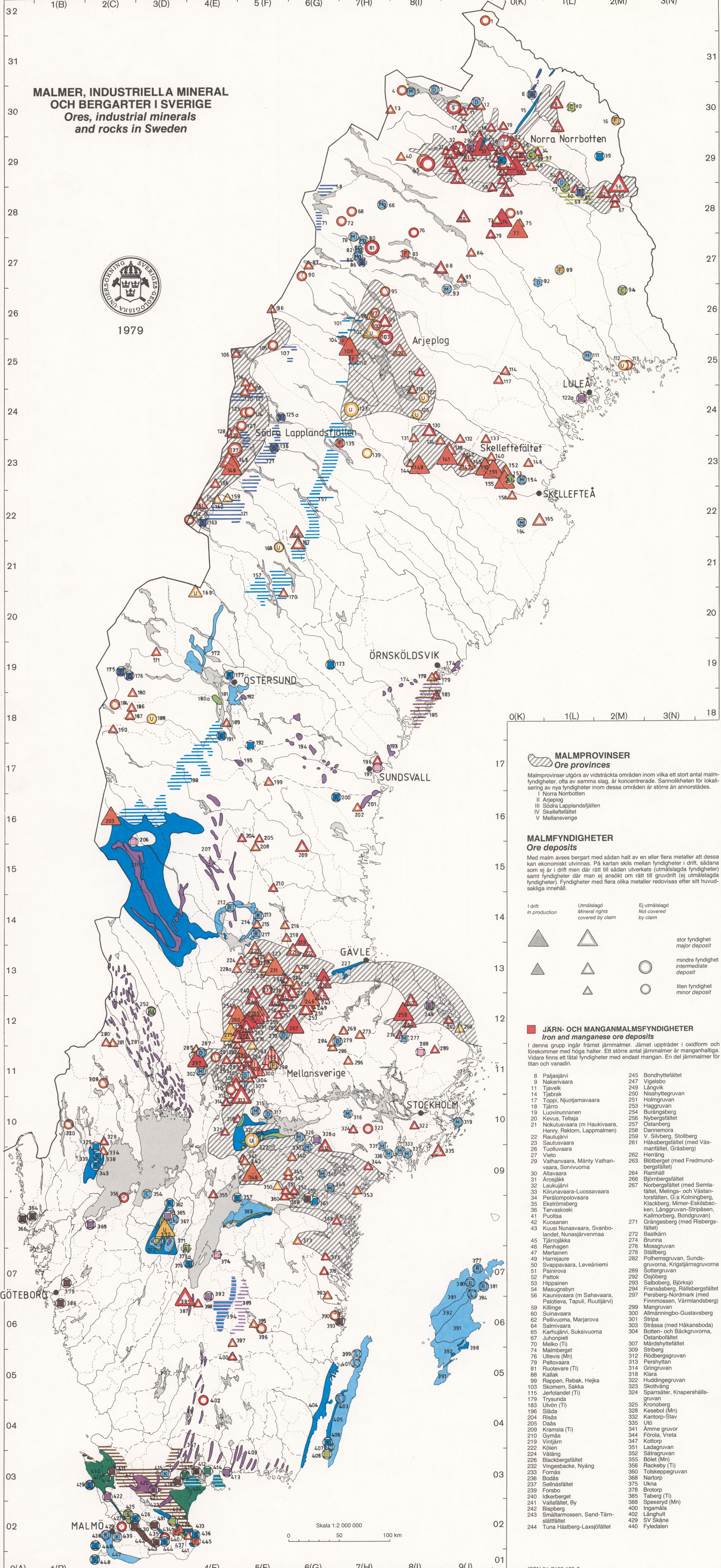


MALMER, INDUSTRIELLA MINERAL OCH BERGARTER I SVERIGE



1979



Kartan visar förekomsten av malm, industriella mineral och bergarter baserat på kännedom från 1 januari 1978...

SULFIDMALMSFYNDIGHETER

Sulfidmalmen innehåller föreningar mellan svavel och olika metaller av vilka koppar, zink och bly är de viktigaste...

Table listing various mineral and rock deposits with their locations and identification numbers.

ÖVRIGA MALMFYNDIGHETER

Till denna grupp har förts fyndigheter med metallerna volfram och krom, som förekommer i oxidform, samt uran...

Table listing other mineral deposits like Uranium, Volfram och krom, and Alkaliska bergarter.

ALKALISKA BERGARTER

I de alkaliska bergarterna ingår relativt stora mängder av kalium och natrium, som kan ge dem en framtida betydelse för keramikindustri...

Table listing alkali rocks with their locations and numbers.

BASISKA BERGARTER

De basiska bergarterna utgör råmaterial för mineralull, diabas används också för makadamtillverkning samt som slaggbildare...

Table listing basic rocks with their locations and numbers.

FLUSSPAT

Flusspat är kalciumfluorid och används inom stål-, glas- och verkstadsindustri. Mineraliet förekommer i olika geologiska miljöer.

Table listing fluorspar deposits with their locations and numbers.

FALTSPAT

Fältspat är en grupp av mineral nära besläktade med varandra och kemiskt uppbyggda av kalium-, natrium- och kalciumsilikat...

Table listing feldspar deposits with their locations and numbers.

GRAFIT

De största grafitförekomsterna i Sverige är knutna till gnejser och skiffrar. Grafit används bl.a. som smörj- och uppkopplingsmedel...

Table listing graphite deposits with their locations and numbers.

STÖRRE OMRÅDEN

Större områden innehåller flera förekomster av intresse. Dessa områden är ofta av betydelse för utredning av nya fyndigheter...

Table listing larger areas with their locations and numbers.

ULTRABASISKA BERGARTER

De ultrabasiska bergarterna består huvudsakligen av magnesium- och järnrikta olika blandningar och innehåller ofta krom, nickel och kobolt...

Table listing ultrabasic rocks with their locations and numbers.

ANTOFYLLIT, ASBEST

Antofyllit och asbest är mineraler som används för framställning av asbesttåtar, filter och andra tekniska produkter.

Table listing antophyllite and asbestos deposits with their locations and numbers.

ULTRABASISKA BERGARTER

De ultrabasiska bergarterna består huvudsakligen av magnesium- och järnrikta olika blandningar och innehåller ofta krom, nickel och kobolt...

Table listing ultrabasic rocks with their locations and numbers.

ANTOFYLLIT, ASBEST

Antofyllit och asbest är mineraler som används för framställning av asbesttåtar, filter och andra tekniska produkter.

Table listing antophyllite and asbestos deposits with their locations and numbers.

Frietsch, R.: Brief outline of the metallic mineral resources of Sweden (1975)...

GRANIT, GNEJS Granite, gneiss. Granit och gnejs är allmänt förekommande bergarter och utgör större delen av Sveriges yta...

KAOLIN, ELDFAST LERA Kaolin, fireclay. Kaolin är en vitningsprodukt och består huvudsakligen av mineralet kaolin...

KARBONATSTENAR Carbonate rocks. Karbonatstenar utgörs i huvudsak av kalciumkarbonat (kalksten, marmor)...

STÖRRE OMRÅDEN Larger areas. Större områden innehåller flera förekomster av intresse...

REVALKASTEN Reef limestone. Revalkasten är en kalksten som innehåller små mängder av järn och mangan...

KRISTALLINKASTEN (marmor, karbonat) Marble. Marble är en kristallin bergart som består huvudsakligen av kalciumkarbonat...

DOLOMITIK KRISTALLINKASTEN och dolomit Dolomitic marble and dolomite. Dolomit är en mineralart som består av kalciummagnesiumkarbonat...

STÖRRE OMRÅDEN Larger areas. Större områden innehåller flera förekomster av intresse...

KVARTS, KVARTSSAND, SANDSTEN, KVARTSIT Quartz, quartzsand, sandstone, quartzite. Kvarts är ett av de vanligaste mineralerna i skorsten och utgör ett stort del av jordens skorsten...

STÖRRE OMRÅDEN Larger areas. Större områden innehåller flera förekomster av intresse...

KVARTS, KVARTSSAND, SANDSTEN, KVARTSIT Quartz, quartzsand, sandstone, quartzite. Kvarts är ett av de vanligaste mineralerna i skorsten...

STÖRRE OMRÅDEN Larger areas. Större områden innehåller flera förekomster av intresse...

STÖRRE OMRÅDEN Larger areas. Större områden innehåller flera förekomster av intresse...

STÖRRE OMRÅDEN Larger areas. Större områden innehåller flera förekomster av intresse...

STÖRRE OMRÅDEN Larger areas. Större områden innehåller flera förekomster av intresse...

STÖRRE OMRÅDEN Larger areas. Större områden innehåller flera förekomster av intresse...

STÖRRE OMRÅDEN Larger areas. Större områden innehåller flera förekomster av intresse...

STÖRRE OMRÅDEN Larger areas. Större områden innehåller flera förekomster av intresse...

STÖRRE OMRÅDEN Larger areas. Större områden innehåller flera förekomster av intresse...

STÖRRE OMRÅDEN Larger areas. Större områden innehåller flera förekomster av intresse...

STÖRRE OMRÅDEN Larger areas. Större områden innehåller flera förekomster av intresse...

STÖRRE OMRÅDEN Larger areas. Större områden innehåller flera förekomster av intresse...