

Matjords- och Allskaria

med

HÖJD-KURVOR

öfver större delen af ägorerna till egendomen

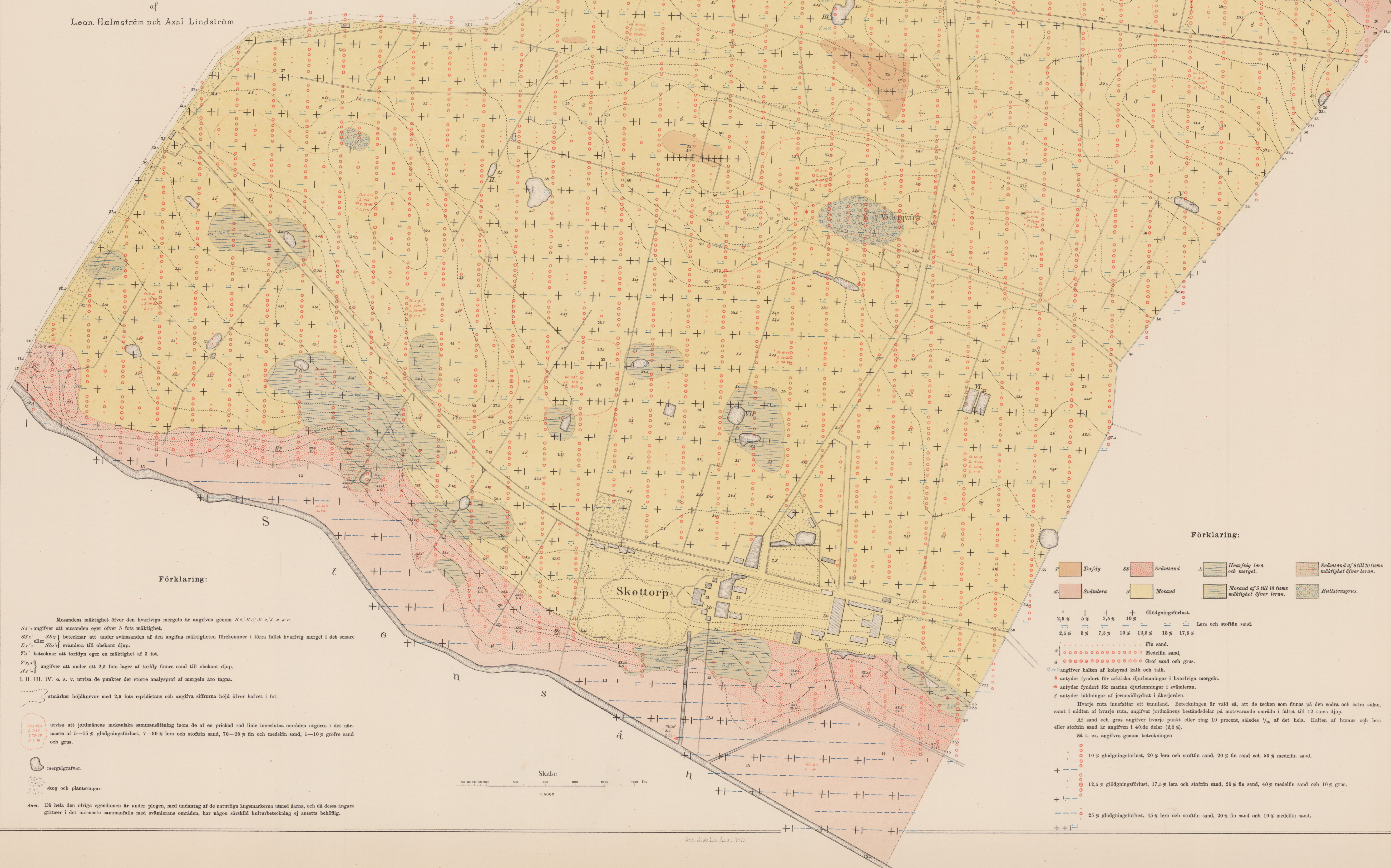
SKOTTORP

Södra Halland

Upprättad år 1871

af

Leon Halmström och Axel Lindström



Förklaring:

Mosandens mäktighet öfver den hvarviga mergeln är angiven genom *SS*, *SS'*, *SS''*, *SS'''* o. s. v.

SS - angiver att mosanden eger öfver 5 fots mäktighet.

SS' eller *SS''* betecknar att under svämsanden af den angifna mäktigheten förekommer i förra fallt hvarvig mergel i det senare *SS'* eller *SS''* svämlera till obekant djup.

TS betecknar att torflyn eger en mäktighet af 3 fot.

TS' angiver att under ett 2,5 fots lager af torfyn finnes sand till obekant djup.

SS' - angiver att under ett 2,5 fots o. s. v. utvisa de punkter der större analysproff af mergeln äro tagna.

utmärker höjdkurvor med 2,5 fots o. s. v. utvisa de punkter der större analysproff af mergeln äro tagna.

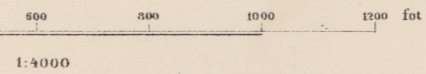
utvisa att jordmånen mekaniska sammansättning inom de af en prickad röd linie innesluta områden utgöres i det närmaste af 5-15 % glödgningsförlost, 7-30 % lera och stoffin sand, 70-90 % fin och medelfin sand, 1-10 % grof sand och grus.

mergelgratvar.

skog och planteringar.

Anm. Då hela den öfriga egendomen är under plogen, med undantag af de naturliga ångsmarkerna utmed åarna, och då dessa ångars gränser i det närmaste sammanfalla med svämlerans områden, har någon särskild kulturteckning ej ansetts behöfelig.

Skala:



Förklaring:

- Torfjyd
- Svämsand
- Hvarvig lera och mergel.
- Svämsand af 5 till 10 tumms mäktighet öfver leran.
- Svämlera
- Mosand
- Mosand af 5 till 10 tumms mäktighet öfver leran.
- Skullstensgrus.

Glödgningsförlost.

2,5 %	5 %	7,5 %	10 %	12,5 %	15 %	17,5 %
-------	-----	-------	------	--------	------	--------

- Lera och stoffin sand.
- Fin sand.
- Medelfin sand.
- Grof sand och grus.
- angiver halten af kolsyrad kalk och talk.
- angiver fyndort för arktiska djurlemningar i hvarviga mergeln.
- angiver fyndort för marina djurlemningar i svämleran.
- angiver bildningar af jernoxidhydrat i åkerjorden.
- Hvarje ruta inneslutar ett tunnland. Beteckningen är vald så, att de tecken som finnas på den södra och östra sidan, samt i mitten af hvarje ruta, angiver jordmånen beståndsdelar på motsvarande område i fältet till 12 tunn ådjup.
- Af sand och grus angiver hvarje punkt eller ring 10 procent, således $\frac{1}{10}$ af det hela. Halten af humus och lera eller stoffin sand är angiven i 40-de delar (2,5 %).
- Så t. ex. angifves genom beteckningen
 - 10 % glödgningsförlost, 20 % lera och stoffin sand, 20 % fin sand och 50 % medelfin sand.
 - 12,5 % glödgningsförlost, 17,5 % lera och stoffin sand, 20 % fin sand, 40 % medelfin sand och 10 % grus.
 - 25 % glödgningsförlost, 45 % lera och stoffin sand, 20 % fin sand och 10 % medelfin sand.