

SVERIGES GEOLOGISKA UNDERSÖKNING

SER. C.

Afhandlingar och uppsatser.

N:o 209.

ÅRSBOK 2 (1908): N:o 1.

OM

SVERIGES NATURLIGA BYGGNADS- OCH ORNAMENTSTENAR

JÄMTE

FÖRTECKNING ÖFVER DE VIKTIGASTE SVENSKA STENINDUSTRI-
IDKANDE FIRMORNA

AF

HERMAN HEDSTRÖM

(HÄRTILL 14 TAFLOK OCH 1 KARTA.)

Pris 3 kr.

SVERIGES GEOLOGISKA UNDERSÖKNING

SER. C.

Afhandlingar och uppsatser.

N:o 209.

ÅRSBOK 2 (1908): N:o 1.

OM

SVERIGES NATURLIGA BYGGNADS- OCH ORNAMENTSTENAR

JÄMTE

FÖRTECKNING ÖFVER DE VIKTIGASTE SVENSKA STENINDUSTRI-
IDKANDE FIRMORNA

AF

HERMAN HEDSTRÖM

(HÄRTILL 14 TAFLOR OCH 1 KARTA.)

STOCKHOLM

KUNGL. BOKTRYCKERIET. P. A. NORSTEDT & SÖNER

1908

Förord.

Den på tillgodogörandet af de naturliga stenarterna grundade industrien har i vårt land under de senaste årtiondena varit stadd i en nästan oafbruten utveckling. En redogörelse för densamma under titeln: *Några upplysningar om Sveriges stenindustri* utkom i samband med den utställning af svenska bergarter m. m., som Sveriges Geologiska Undersökning anordnat vid Nordiska industriutställningen i Köpenhamn år 1888, och denna afhandling utgafs i en ny, omarbetad upplaga år 1891 till utställningen i Göteborg. Författare till dessa redogörelser var dåvarande geologen vid Sveriges Geologiska Undersökning HJALMAR LUNDBOHRM, som särskildt specialiserat sig på denna gren af geologien och i ett flertal uppsatser, af hvilka de flesta numera äro utgångna i bokhandeln, lämnat värdefulla meddelanden och uppslag i stenindustriella frågor.

Vid slutet af 1890-talet, då Sveriges Geologiska Undersöknings arbeten i hufvudsak fingo en annan läggning, upphörde nästan all beröring mellan nämnda statsinstitution och de svenska stenindustriidkarna, och detta blef ännu mera fallet, sedan LUNDBOHRM år 1902 lämnat sin anställning vid densamma. I de från denna tid och till dato utkomna beskrifningarna till geologiska kartblad förefinnas visserligen mer eller mindre kortfattade redogörelser för den inom dessas områden bedrifna stenindustrien, men denna var icke vid institutionen företrädd af någon specialist, som helt fick ägna sig åt densamma och följa med dess fortgående utveckling.

Sedan den nuvarande chefen för Sveriges Geologiska Undersökning, professor J. G. ANDERSSON, uppdragit åt undertecknad att lämna en orienterande, kortfattad och öfversiktlig framställning af den svenska stenindustrien, var det af behovet påkalladt att söka återknyta förbindelserna med representanter för ifrågavarande näringsgren. Till den ändan utskickades i slutet af år 1906 till samtliga svenska stenindustrifirmor ett cirkulär med begäran om en del för den beslutade uppsatsen behöfliga upplysningar. Resultatet af denna hänvändelse motsvarade emellertid icke de härpå ställda förväntningarna, men till en del firmor står institutionen i tacksamhetsskuld för beredvilligt lämnade upplysningar och för af dem till dess museum skänkta, delvis polerade bergartsprof.

För att erfara hvad den här begagnade, i vårt land förut icke använda färgreproduktionsmetoden — ett autotypiförfarande på sten i flera färger — kunde åstadkomma i skilda fall, hafva de å pl. 1—8 afbildade bergarterna blifvit valda jämväl med den afsikten att hopbringa sådana, som till sin färg och färgsammansättning äro så olika som möjligt. Såsom taflorna utvisa, har reproduktionssättet i det stora hela utfallit gynnsamt, hvarför detsamma, oaktadt sin dyrhet, torde kunna påräkna användning i liknande fall. — Emedan taflorna skola ingå i en tillämnad engelsk upplaga, äro bergartsnamnen därå angifna med engelsk stafning, ett förhållande som dock ej torde åstadkomma någon olägenhet för svenska läsare.

Stockholm i september 1908.

Herman Hedström.

Kort historik och statistik.

De naturliga stenarter, hvilka i vårt land först erhöillo användning för byggnads- och ornamentala ändamål, voro helt förklarligt de, som man med minsta besvär och kostnad kunde tillgodogöra sig, d. v. s. sådana, som voro lösare och lättare att bryta och bearbeta. De ofvanpå urberget liggande skiktade kambrisk-siluriska kalkstenarna och till en viss grad äfven sandstenarna hafva sålunda ända sedan medeltiden, eller närmare bestämdt sedan 1100- och 1200-talen, varit föremål för brytning och användts såväl till ytter- och innerbeklädnad samt ornamentering af dåtidens större offentliga byggnader, kyrkor och slott som ock till grundmurar, väggar, trappor och plansten i privata hus. Denna användning var emellertid i väsentlig grad inskränkt till de landskap, där den kambrisk-siluriska formationen finnes anstående, nämligen Skåne, Östergötland, Västergötland, Närke, Öland och framför allt Gottland, hvars talrika kyrkobyggnader m. m. bära vittne om, att yrkesskickligheten hos den tidens stenhuggare varit högt uppdrifven. Dock må nämnas, att kalksten äfven under dessa äldre tider exporterades till närliggande landskap och till utlandet. Detta var i synnerhet fallet med kalkstenen från Gottland och Öland, hvilka landskap på grund af sitt läge vid hafvet hade billigare transportförhållanden och hvarifrån sten i äldre tider lär hafva utskeppats ända till England.

De af vårt lands hårdare bergarter, de kristalliniska urbergarterna, som först blefvo föremål för en kontinuerlig drift, voro den gröna marmorn från Kolmården i Östergötland och porfyreerna från Älfdalen i Dalarna, af hvilka man

förfärdigade en hel del prydnads- och dekorationsföremål. Kolmårdens marmorbrott började bearbetas redan i midten af 1600-talet, och Älfdalens porfyerverk färdigbyggdes år 1778.

Först vid ett senare tidsskede kommo vårt lands graniter och gneiser i *allmännare* bruk för stenindustriella ändamål. Visserligen hade man ganska tidigt använt dessa bergarter vid förekommande större byggnadsarbeten, t. ex. Stockholms slott, varfs- och dockbyggnaderna i Karlskrona o. s. v., men något sammanhängande utnyttjande af dem förekom icke förr än vid 1800-talets midt, från hvilken tid uppsvinget i den svenska stenindustrien daterar sig.

Huru densamma från denna tid utvecklats och blifvit en industri af stor betydelse för vårt land, belyses ganska åskådligt af följande sammanställning ur Kommerskollegiets årliga berättelser.

Stenbrott, stenhuggerier och stensliperier.

År.	Antal fabriker.	Antal arbetare.	Tillverkningsvärde i kronor.
1861	2	5	1,050
1862	—	—	—
1863	2	6	4,293
1864	4	13	9,667
1865	4	211	100,926
1866	4	212	71,435
1867	5	154	52,890
1868	7	256	83,968
1869	5	323	79,000
1870	6	314	92,130
1871	8	447	187,144
1872	11	902	224,530
1873	12	805	380,061
1874	14	820	452,525
1875	16	998	444,096
1876	22	1,226	567,137
1877	29	1,358	643,757

År.	Antal fabriker.	Antal arbetare.	Tillverkningsvärde i kronor.
1878	26	1,414	738,993
1879	25	1,482	628,759
1880	22	1,737	641,300
1881	18	1,319	519,858
1882	22	980	511,670
1883	23	1,054	608,881
1884	26	1,641	765,700
1885	26	1,355	763,458
1886	28	1,841	986,820
1887	40	2,510	1,030,368
1888	49	2,455	1,105,915
1889	52	2,311	1,234,091
1890	43	1,912	1,213,385
1891	86	3,867	2,568,565
1892	87	4,693	2,925,466
1893	102	5,030	3,165,310
1894	123	5,817	3,728,679
1895	124	6,379	4,411,114
1896	196	8,227	6,037,788
1897	189	8,713	7,220,818
1898	206	10,058	8,748,022
1899	226	11,047	10,653,263
1900	228	11,697	11,063,288
1901	229	11,646	11,216,982
1902	226	11,775	13,091,800
1903	257	11,422	11,859,494
1904	273	11,388	12,081,246
1905	299	12,346	13,646,876
1906	300	11,985	14,051,614

Orsaken till denna storartade utveckling beror visserligen till en del på ökad användning inom landet af naturliga stenarter, men hufvudsakligen därpå, att dessa inarbetats i den utländska marknaden och erhållit en allt större afsättning därstädes. För närvarande torde Sverige få anses vara ett af de förnämsta granitexporterande länderna, och värdet af vår stenexport har, fränsedt de växlande konjunk-

turerna och de under vissa år osäkra tullförhållandena, i det stora hela ökats. Följande tabell, utvisande vår stenexport under de senaste åren, är sammanställd efter Kommerskollegiets årliga berättelser.

År.	Tyskland.	England.	Danmark.	Ryssland.	Öfriga länder.	Summa kronor.
1890	2,603,029	278,803	597,365	83,005	122,066	3,684,268
1891	3,095,298	244,910	805,417	209,646	163,235	4,518,506
1892	3,399,281	329,184	853,171	95,002	123,956	4,800,594
1893	3,708,397	352,011	514,163	89,591	177,841	4,842,003
1894	4,235,393	249,009	578,582	57,775	154,386	5,275,145
1895	4,299,328	273,825	376,238	94,365	217,364	5,261,120
1896	4,515,577	347,725	700,355	146,280	211,479	5,921,416
1897	5,657,894	517,914	885,759	198,328	371,232	7,631,127
1898	6,514,456	742,494	1,015,619	294,778	268,712	8,836,059
1899	7,185,430	912,029	1,083,163	255,182	252,525	9,688,329
1900	7,553,249	855,961	1,402,764	267,231	308,183	10,387,388
1901	6,307,891	1,875,664	1,372,124	158,735	423,611	10,138,025
1902	6,777,971	1,983,450	1,164,804	168,284	503,927	10,598,436
1903	7,313,750	1,481,814	1,038,602	233,018	590,624	10,657,808
1904	6,864,572	1,561,730	1,008,313	95,252	753,455	10,283,322
1905	9,333,163	1,135,561	1,122,267	67,298	1,206,054	12,864,343
1906	8,186,078	1,125,960	1,280,524	62,100	955,094	11,609,756

I ofvanstående statistiska tabeller ingå äfven sådana tillverkningar, hvilka icke egentligen äro att hänföra till byggnads- och ornamentsten, såsom slip-, kvarn- och brynstenar m. fl. Dessutom omfatta tabellerna all råstenstillverkning, sålunda äfven den råsten, hvilken såsom t. ex. kalksten och dolomit användes för kemiska och metallurgiska ändamål. Då dessa senare tillverkningar i den nuvarande statistiken icke särskiljas från andra, är det omöjligt att erhålla en statistik, omfattande endast byggnads- och ornamentstenindustrien. Äfven i andra fall är den nuvarande statistiken otillfredsställande, och det är ett önskemål, att Sveriges stenindustri- och mineralstatistik blefve, liksom fallet är flerstädes i utlandet, behandlad af fackmän. De meddelade siffrorna torde emellertid få anses upplysande äfven

för här afhandlade ämne, i all synnerhet som byggnads- och ornamentstenindustrien utgör den ojämförligt viktigaste delen af vår stenindustri, då detta ord tages i sin mest omfattande betydelse.

Om Sveriges i stenindustriellt hänseende viktigaste bergarter.

Bifogade öfversiktskarta angifver de förnämsta svenska stenindustriområdena, och under hänvisning till densamma må här nedan lämnas en kortfattad beskrifning af de därinom förekommande bergarterna.

Graniter och gneiser stå med hänsyn till sin beskaffenhet och användning hvarandra ganska nära och kunna därför lämpligen behandlas i ett sammanhang. Dessa bergarter bilda, såsom framgår af en berggrundskarta öfver Sverige, hufvudmassan af vårt lands berggrund. Emellertid är det väsentligen endast de graniter och gneiser, hvilka ligga vid kusterna, som kommit till stenindustriell användning, beroende på billigare och bekvämare kommunikations- och fraktförhållanden, men om lägre järnvägsfrakter i form af exporttariffer infördes, skulle äfven en afsevärd del af det inre landets i stenindustriellt hänseende framstående graniter och gneiser kunna exploateras.

Vid en kort redogörelse för de graniter och gneiser, som för närvarande äro föremål för brytning och bearbetning, kan man lämpligen följa kusten utefter med början vid gränsen mot Norge.

Det i berörda hänseende viktigaste och största af vårt lands granitområden är det *Bohuslänska*, som sträcker sig från norska gränsen vid Iddefjorden i norr till Lysekil vid Gullmarsfjorden i söder. Hela denna trakt tillhör visserligen ett tämligen enhetligt granitmassiv, men det är själfklart, att granitens utseende och struktur inom skilda delar af ett så stort område har att uppvisa rätt stora afvi-

kelser i färg, gry m. m. Bergarten har också på respektive ställen erhållit olika lokalnamn såsom, för att nämna några exempel, Malmöngranit för finkornigare, gråa och grågula typer från Malmön utanför Lysekil, Strömstads- och Hunnebostrandsgranit för medelkorniga, gråa till röda varieteter från trakterna af Strömstad och Hunnebostrand, Stångehufvuds- eller Lysekilsgranit för de vanligtvis grofkorniga och röda afarter, som anstå å det vid Lysekil belägna Stångehufvud samt å några öar söder härom. Om man undantager sistnämnda granit, hvilken visar skarp kontakt mot den bredvid anstående finkorniga bergarten, så förefinnas mellan de öfriga varieteterna inga skarpa gränser i fältet utan en småningom skeende öfvergång, hvarför de kunna slås tillsammans under den gemensamma benämningen *Bohuslänsgranit*, medan för den sistnämnda reserveras namnet *Stångehufvuds- eller Lysekilsgranit*.

Bohuslänsgraniten kan sålunda till gryet vara antingen fin- eller medelkornig, till färgen såväl gråblå och grå — ibland med en dragning i gult — som rödlätt, mera sällan röd. Den sammansättes af vanligtvis rökgrått eller rökbrunt färgad kvarts, ljus, grå, rödlätt eller röd fältspat samt svart glimmer. De å pl. 3, 4 och 5 förefintliga afbildningarna af graniterna från Svenneby, Rabbalshede och Malmön utgöra hvar för sig typiska exempel på Bohuslänsgranitens olika utseende och beskaffenhet på skilda lokaler. Reproduktionen af Malmöns granit är emellertid icke fullt lyckad.

Stångehufvudsgraniten är grofkornig, af röd färg och består af köttröd och grönaktig fältspat samt mörk glimmer; liksom hos Bohuslänsgraniten har kvartsen en karakteristisk, rökgrå färg.

På grund af sin regelbundna bankning och sina mestadels väl utvecklade klåf är *Bohuslänsgraniten* ett utmärkt råmaterial för byggnads- och ornamentala ändamål, särskildt lämpar den sig synnerligen väl för tillverkning af gat- och sträcksten.

Under de senare åren har *Skandinaviska Granit Aktiebolaget* i Halmstad börjat använda stenklyfningsmaskiner för tillverkning af s. k. smågatsten (Kleinpflaster), till hvilka patenterade maskiner det förvärfvat sig ensam nyttjanderätt i Sverige. Bland annat vid Rixö i Bohuslän äger en sådan tillverkning rum, och har den tillverkade varan visat sig besitta en hel del fördelar jämförd med makadam.

Bifogade afbildning (pl. 9) från ett af *Granitaktiebolaget C. A. Kullgrens Änkas* stenbrott å Malmön åskådliggör på ett utmärkt sätt granitens likformiga och markerade bankning (»lagring»), och dylika exempel finnas från öfriga granitbrott inom området.

Bohuslänsgraniten bearbetas af ett stort antal firmor i en mängd stenbrott inom snart sagdt granitens hela utbredningsområde. De viktigaste af dessa omnämnas i samband med firmaregistret i det följande. Vid det stora flertalet förfärdigas hufvudsakligen gatu-, kaj-, bro- och dockbyggnadssten, men därjämte har graniten användts till husbyggnads- och monumentsten samt på sista tiden äfven för tillverkning af skulpterade grafvårdar.

Bland viktigare arbeten utförda af Bohuslänsgranit må nämnas följande:

Från *Granitaktiebolaget C. A. Kullgrens Änka*, Uddevalla:

1) Af *grå granit från Malmön*: granit till Trollhätte slussar (1842 och följ. år); piedestaler till Moses och David vid Vor Fruekirke i Köpenhamn (1859); landfästen och tillhörande kajbetäckning till bryggor i Göteborg (1861); löpare, bindare och betäckningssten till Köpenhamns sjöbefästningar (1861 och följ. år); fullständig ytter- och innerbeklädnad till Domkyrkan i Viborg (1863 och följ. år); kajmursten för Thames Embankment i London (1864 och följ. år); sockel-, hvalf- och portalsten till rådhuset i Malmö (1865); granit till Brockthorschleuse i Hamburg (1868); dörromfattningar, trappsten, gesimser och torn-gallerier m. m. till Domkyrkan i Lund (1869 och följ.); monumentet öfver Sven Renström, Göteborg (1871); piedestal till Thorwaldsens monument, Island (1875); piedestal till Krigarmonumentet i Hamburg och granit till hamnpiren i Malmö (1876); granit till svängbron öfver Magdeburger Hafen, Hamburg (1886); trappor och 22 kolonner till Allhelgonakyrkan i Lund (1887); landfästen m. m. till bryggorna inom Hamburgs frihamn (1888 och följ. år); beklädnadssten för tre våningar och takgesims å försäkringsaktiebolaget Skandias hus i Stockholm samt portal till försäkringsaktiebolaget Sveas nybyggnad i Göteborg (1888); sockel, pelarsocklar och trappor till Oscar Fredriks kyrka i

Göteborg (1889); monumenten öfver Albert Lindhagen (1890) och Lars Johan Hierta (1891) i Stockholm; beklädnadssten till Göteborgs Köpmansbanks nybyggnad (1891); 10 pilastrar till Glyptoteket i Köpenhamn (1892); John Ericssons grafkapell i Filipstad och granit till Rijnhaven i Rotterdam (1894); piedestal för Carl X Gustafs ryttarstaty i Malmö och Krigaremonumentet öfver Duncker och Aerekoff i Umeå (1896); grafvård för Västmanlands—Dala nation i Uppsala och huggen granit för slussverket Billwärder (c:a 1,400 kbm.) i Hamburg (1898); monument öfver generaldirektör Beijer i Malmö (1899); midtbyggnadens fasad vid Ny Carlsberg, Köpenhamn, samt piedestal till Stenbocks ryttarstaty i Hälsingborg (1900); 10 stora polerade pelare till banksalen i Riksbankshuset i Stockholm och graniten till uppgången till Kärnan i Hälsingborg (1902); fasaden till Stockholms Handelsbank och till Brand- och liförsäkringsaktiebolaget Skånes byggnad i Malmö samt monumentet öfver Lennart Torstenson (granitskulptur) i Fröskog (1903); polerade pelare i Dramatiska teaterns i Stockholm foajé (1904); portal och fasadbeklädnad till Kungsholmens allmänna läroverk i Stockholm, sockel och fasadbeklädnad till Svenska läkaresällskapets hus i Stockholm och fasaden till Göteborgs Handelsbank.

2) Af *röd granit från Bovallstrand*: landfästen till hamnen Kuhwärder i Hamburg (1898); fasadbeklädnad i bottenvåningen till »Neues Verwaltungsgebäude» i Stettin (1900); granit till Boltenhof i Hamburg och till Wartehallengebäude i Cuxhaven (1901); fasadsten till 1:a våningen äfvensom taklisten på Uddevalla sparbanks byggnad.

Från *Aktiebolaget H. L. Liepe & Son*, Göteborg: leveranser till Göteborgs Högskola, Kungsportsbron m. m. i Göteborg, Viktor Rydbergs och Aug. Röhs mausolöer i Göteborg samt polerade arbeten till Nya Glyptoteket i Köpenhamn m. m.

Från *Karl O. Mattson*, Hunnebostrand: leveranser till nedrä delen af Försäkringsaktiebolaget Skånes nybyggnad i Malmö, Trollhätte kraftstation i Trollhättan, Göteborgs Högskola samt till dockbyggnader i Devonport, Chatham, Grangemouth, Grimsby, Simmons Bay äfvensom till Tyne bridge.

Från *J. & A. Nielsen*, Göteborg, hafva utgått följande arbeten inom byggnadsbranschen: Kreditföreningens hus och Tullhuset i Aalborg, Tullhuset i Odense, Slakthuset och Centralfängelset samt flera privata hus i Göteborg, viaduktarbetena för bangården, delvis Knippelsbron samt ett flertal enskilda arbeten i Köpenhamn, Markthalle i Lübeck, sockeln till Realskolan i Flensburg, Marinstationen i Mürvig o. s. v.

Från *Skandinaviska Granit Aktiebolaget* i Halmstad har af *granit från Hunnebostrand* i Bohuslän levererats sten till Aktiebolaget Mälcus Holmquists byggnad i Halmstad, till Realskolan och Slakthuset i Malmö (i det sistnämnda äfven all sten till golfven), Spritbolagets hus i Trelleborg, Stadtteatern i Kiel samt försäkringsaktiebolaget Tryggs nybyggnad i Stockholm.

Stångehufvudsgraniten lämpar sig på grund af sitt gröfregry icke för tillverkning af gat- och sträcksten men är ett

utmärkt råmaterial särskildt till monument m. m. och har i stora massor exporterats såsom råblock till utlandet för att där förädlas. Stångehufvuds stenhuggeri har förut ägts af firman *Kessel & Röhl* i Berlin men har numera öfvertagits af *Uddevalla Mekaniska Stenhuggeri och Sliperi, Hebbel & C:o*.

Från Stångehufvud hafva en del större granitarbeten levererats, såsom piedestaler till följande monument: Krigaremonumentet i Schwerin (1874), Konung Friedrich Wilhelm-monumentet i Köln, Segermonumentet i Dresden, Fritz Reuter-monumentet i Jena, Henoch-monumentet i Berlin, Semper-monumentet i Dresden, Hoffman v. Fallersleben-monumentet å Helgoland, Schultze-Delitzsch-monumentet i Berlin, Bismarck-monumentet i Chemnitz, Moltke-monumentet i samma stad, Storhertig Ludwig-monumentet i Darmstadt, samt Kejsar Wilhelm I-monumenten i Siegen, Dortmund, Ems, Schöneberg (Berlin), Altenburg, Arolsen, Chemnitz och Hamburg; vidare hafva härifrån utförts arkitekturdelar till Washington-monumentet i Philadelphia och Luther-monumentet i Berlin, granitkvadrer till bron öfver Kejsar Wilhelm-kanalen vid Lewensau, Kungsportsbron i Göteborg, järnvägsbron öfver Nordre älf (Kungälf—Ytterby) samt slutligen c:a 5,000 kvm. fasadsten till Vasakyrkan i Göteborg (1905).

Söder om det bohuslänska granitområdet har å *Kälkerön* vid Mollösund i Bohuslän brutits en vacker, röd och grofkornig ögongneis, som bearbetats till polerade arbeten för husbyggnader, grafvårdar samt mindre prydnadsaker, såsom käppknoppar m. m.

Utmed *Hallands kust* är den rådande bergarten *gneis* af grå eller röd färg och vanligtvis finkornigt gry. Den bearbetas i ett flertal stenbrott — i trakterna af Varberg och Falkenberg samt vid Steninge, Guldbrandstorp och Söndrum i närheten af Halmstad — i stor skala för tillverkning af gatu-, kaj- och brobyggnadssten men äfven för andra byggnadsändamål, hvartill särskildt en gröfre röd gneis från Söndrums stenhuggeri användes.

Bland större af dessa bergarter utförda arbeten förtjäna omnämnas hamnarbeten i Kiel och Halmstad samt kaserner och kavalleristallar i Schleswig-Holstein. *Skandinaviska Granit Aktiebolaget* i Halmstad har dessutom levererat *Söndrumsgneis* till ett stort antal byggnadsarbeten, bland hvilka följande må nämnas: nya Elementarläroverket, nya Folkskolan och Grand Hôtel i Halmstad; Skånebanken, Rådhuset och Sparbanken i Hälsingborg; Aktiebolaget Göteborgs banks hus i Falkenberg; Frimurarlogen, Elektricitetsverket och två Saluhallar i Malmö (de sistnämnda utförda i rustik, af »nubb-

sten»); Commers- och Diskontobanken i Kiel; sockeln på Absalon-bildstoden i Köpenhamn; major Holmbergs och borgmästare Ahlströms grafvårdar i Malmö.

Med dessa Hallandsgneiser nära öfverensstämmande bergarter brytas äfven i Skåne vid *Torekov*, å *Hallands Väderö* m. fl. st., och nyligen har brytningsrätten till *Torpa klints* fin-korniga, gråa järngneis förvärfvats af *Aktiebolaget Övedsklosters Sandstensbrott*. Bergarterna lämpa sig utom för tillverkning af gat- och sträcksten samt annan byggnadssten äfven till slagning af makadam med afsättning såväl till Skånes som till Danmarks och Tysklands större städer.

Vid Varberg förekommer en bergart, den s. k. »*Varbergsgniten*», en pyroxengneis eller diallag-amfibolit, hvilken på grund af sin prydliga, gröna färg erhållit rätt stor användning i grafmonumentindustrien samt såsom yttre och inre beklädnadssten. Dess utseende åskådliggöres å pl. 5. Då dess gröna färg emellertid visat sig icke motstå atmosfäriernas inverkan utan under tidernas lopp öfvergår till mera gulgröna och fula nyanser, torde dess användning för yttre arkitektur och monument icke vara lämplig. I sågadt och poleradt tillstånd till bordskifvor och inre väggbeklädnadssten m. m. bör den däremot fortfarande vara användbar och sålunda i viss mån kunna konkurrera med serpentinen och de serpentinförande marmorarterna. Den sändes såsom råblock förnämligast till Tyskland och England, där den vidare förädlas.

Bland större arbeten, vid hvilka »*Varbergsgniten*» kommit till användning, förtjäna omnämnas följande, levererade af firman *Kessel & Röhl*: Washington-monumentet i Philadelphia, inskriftstafan till Krigaremonumentet i Siegen, Friedrich den Store-monumentet i Marienburg, Luther-monumentet i Eisleben, Wilms-monumentet vid Mariannenplatz i Berlin och Segermonumentet i Leipzig.

Varbergsgniten bearbetas för närvarande af *Granitaktiebolaget C. A. Kullgrens Änka* och *Svenska Granitindustriaktiebolaget*.

En *Varbergsgniten* närstående bergart, ehuru af en mörkgrön, nästan svartgrön färg, brytes vid *Ekeröd* i norra

Skåne för blockstensexport af *Skandinaviska Granit Aktiebolaget* i Halmstad.

Ekerödsbergarten är använd till fasadbeklädnad af »Rexhaus» i Berlin (polerad); inredning i Kgl. Marstall i Belgrad; Engelbrekt-monumentet i Norberg; fasadbeklädnad af ett hotell vid Jungfernstieg i Hamburg.

I nordöstra *Skåne* har man under de senare åren börjat utnyttja den å Oppmannaberget NV om Sölvesborg anstående vackra, högröda *Vånga-* eller *Oppmannagraniten*. Det är *Skandinaviska Granit Aktiebolaget* i Halmstad och *Svenska Granitindustriaktiebolaget*, som här öppnat brott för export af råblock. Bergarten är sammansatt af högröd, stundom något i brunt stötande fältspat, mörk, föga framträdande glimmer och rökbrun eller gråbrun kvarts. Den har ett medel- till grofkornigt gry och är en något kataklastiskt förändrad granit.

Skandinaviska Granit Aktiebolaget i Halmstad har af *Oppmannagraniten* levererat 14 pelare till Hotel Hopfner Hitzing i Wien samt fasadbeklädnad till ett hotell vid Jungfernstieg i Hamburg och ett affärshus i Zürich. I Stockholm är den använd till genom tre våningar sig sträckande polerade pilastrar i huset Drottninggatan N:o 57.

Blekinge län är af gammalt hufvudorten för en mycket betydande stenindustri, grundad på därstädes förefintliga gråa och röda, fin- till medelkorniga graniter och närstående gneiser, af hvilka man urskiljer följande slag: *grå* eller *rödaktig gneis* (*kustgneis*), *småkornig granit*, närmast påminnande om Bohuslänsgraniten, *porfyrgranit* (»*Karlshamnsgranit*»), *urgranit* och *granitgneis*. En utförlig redogörelse för stenindustrien i Blekinge finnes intagen i Geologisk beskrifning öfver Blekinge län (Sveriges Geol. Undersöknings publikationer, Ser. Ca, N:o 1), och under hänvisning till denna må endast nämnas följande. De ifrågavarande bergarterna hafva sin förnämsta afsättning i Tyskland och Danmark till gatsten, kaj- och dockbyggnader m. m. Hufvudmassan af den i Blekinge tillverkade (liksom öfver hufvud taget all till de tyska städerna exporterade) gatstenen säljes i norra Tyskland inom ett område, som i söder begränsas af en linje, dragen ge-

nom Tilsit, Thorn, Frankfurt a. O., Magdeburg, Hannover och Osnabrück. Emellertid hafva ej obetydliga kvantiteter sten levererats äfven till sydligare liggande städer, exempelvis i trakten af Rhen, där billigare ångbåtsfrakter bidraga till en utsträckning af leveransområdet.

Bland mera betydande arbeten, till stor del utförda af Blekinge-bergarter, äro följande: varfvets dockor i Karlskrona; dock- och kajbyggnader vid Neufahrwasser, Kiel och Wilhelmshafen; Warnowslussen vid Rostock; all sten till hamnen för ångfärjan i Korsör; sockeln till Allhelgonakyrkan i Lund; monumentet vid Fredriksborgs slott i Köpenhamn till minne af hofveriets upphäfvande.

Af *Aktiebolaget Karlshalls stenhuggerier*, numera *Skandinaviska Granit Aktiebolaget*, hafva af den gråa porfygraniten, »Karlshamnsgraniten», levererats sockel och portaler med skulpturer till Telegrafverkets byggnad i Köpenhamn samt till Gefion-Gylfe-byggnadskomplexen i samma stad.

A. K. *Fernström*, Karlshamn, har levererat granit från Blekinge (Kullö) till följande större byggnadsarbeten: Königin Luise-brücke, Tilsit; stora hamnbyggnader i Lübeck och Köpenhamn (Kallebodstrand); Oberlandesgericht i Hamburg (sockel); bryggan öfver Travekanalen vid Lübeck; ångfärjestationen vid Gjedser, hamnanläggning i Malmö m. m.

Af de talrika i *Småland* förekommande graniterna hafva de, som uppträda i Kalmar län utefter kusten mellan Mönsterås i S och Gamleby (Garpedans) i N, i stor skala blifvit föremål för brytning på grund af sitt vackra utseende, sin regelbundna förklyftning och sitt ypperliga läge. Vanligtvis är det röda, medelkorniga, ej sällan grofkorniga graniter, som allt efter proportionerna mellan de ingående mineralen, deras växlande färger och inbördes kornstorleksförhållanden erhållit olika namn. De viktigaste äro den storkorniga, röda *Virbograniten*, den denna närstående briljant högröda *Uthammarsgraniten* och den äfvenledes grofkorniga, röda, på blåkvarts rika *Våneviksgraniten*. Hos den sistnämnda varierar emellertid kvartsens färg i olika berg från ljusgrå till himmelsblå, och dylika färgvariationer förläna åt bergarten i dess helhet växlande färgnyanser. Å pl. 2 finnes reproducerad en Våneviksgranit med ljus kvarts. Af öfriga på den småländska ostkusten uppträdande graniter må nämnas den vackra, röda graniten från ön Jungfrun i Kalmarsund,

som går under benämningen »*Virgo*», samt de medelkorniga, vanligtvis röda graniterna från *Flivik* och *Hålvik*.

En mycket stor del af ofvannämnda småländska graniter hafva exporterats såsom råblock till Tyskland, Skottland (Aberdeen) och England, där de vidare förarbetats till monumentsten med afsättning, förutom inom ofvannämnda länder, till Amerika, Canada m. fl. st. En icke ringa del af desamma, företrädesvis sådana, hvilkas gry är mindre, medel-, små- eller finkornigt, exempelvis aplitgraniterna i trakten af Oskarshamn och Påskallavik, graniterna vid Garpedans och i närheten af Västervik, förarbetas emellertid å klyftplatserna till gat- och sträcksten.

Af Våneviksgraniten kunna erhållas sprickfria, hela block med en längd af ända till 9 à 13 meter och en bredd af 1 à 2 meter, en omständighet som jämte bergartens vackra färg betingar dess stora lämplighet för monumentala ändamål.

Af firman *Kessel & Röhl*, Berlin, som numera nästan helt och hållet upphört med sin verksamhet i Sverige, hafva af ofvannämnda Virbo- och Våneviksgraniter utförts piedestaler till ett stort antal monument i Tyskland m. fl. st.

Virbograniten har sålunda användts till bland annat Segermonumentet, Konung Friedrich IV-monumentet, Kejsar Wilhelm-monumentet framför slottet och Bismarcks-monumentet framför riksdagshuset, alla i Berlin; Krigaremonumenten i Greifenhagen och Gützkow; Kejsar Friedrich-monumentet i Homburg och Konung Wilhelm I-monumentet i Stuttgart.

Våneviksgraniten är råmaterialet till fotställningarna för Kejsar Wilhelm-monumenten i Bromberg, Calbe a. S., Dessau, Flensburg, Friedrichshagen, Grätz, Lennep, Lübben och Ratzeburg; till Denkmal des grossen Kurfürsten i Berlin; till Krigaremonumenten i Darmstadt, Ragnit och Frankfurt a. O.; till piedestalen för John Ericssons byst vid Nybrohamnen i Stockholm.

Ofvanstående exempel på graniternas användning skulle kunna mångdubblas, men beträffande dessa liksom öfriga såsom råblock exporterade graniter, som förarbetas i utlandet, är det svårt att få reda på ens alla de viktigare och större arbeten, som utförts af svensk granit.

Från *Carl J. Schylanders Granitaktiebolag* har af *Uthammarsgraniten* exporterats råkilade block under namn af »*Bon Accord Red*» till Aberdeen, där de sågas, huggas, slipas och poleras, med afsättning i flera olika länder. uteslutande till monumentala arbeten. Af densamma hafva sålunda följande större arbeten utförts: piedestalen till Bismarck-monumentet i Dresden; mausoléet Aschrott, Weissensee (Berlin); fasadbeklädnad hos Kempinsky,

Leipzigerstrasse, Berlin; Geschäftshaus Stollwerk, Berlin; Café Trömel, Plauen; Modehaus Rose, Dortmund; åtskilliga monument och andra arbeten i Österrike, Belgien och Frankrike.

Samma firma har af *granit från Hålvik* levererat sten till nya Posthuset i Malmö, Teddington-dockorna i London, Malmö nya hamn och Härnösands hamn.

Af »*Virgograniten*» har firman *A. K. Fernström* levererat fasadsten till Geschäftshaus Stollwerk i Köln och ett Geschäftshaus vid Wilhelmstrasse i Berlin äfvensom sockeln till Kurfürstendenkmal i Homburg v. d. Höhe.

Inne i landet, vid *Lugnås* i *Västergötland*, tillgodogöres en vittrad och kaoliniserad gneis, som med hänsyn till sin beskaffenhet och användning står sandstenarna nära. Den brytes nämligen för tillverkning af kvarnstenar, de kända *Lugnåskvarnstenarna*.

I *Östergötland* har vid *Grafversfors Stenhuggeri och Slipperi* bearbetats ett antal vackra och dekorativa graniter, hvilka erhållit sin största användning inom landet. Å pl. 1 och 2 finnas tre olika slag af *Grafversforsgranit* reproducerade, nämligen en mycket grofkornig, med röd och gul fältspat (firmabeteckning: *Grafversforsgranit N:o 8*), en annan mörkbrun, grofkristallinisk, med blå kvarts och mörk, stundom labradoriserande fältspat (*Grafversforsgranit N:o 6*) samt slutligen en högröd, medelkornig, äfvenledes blåkvartsförande granit (*Grafversforsgranit N:o 1*). Alla lämpa sig förträffligt i dekorativt hänseende, och en tid tillgodogjorde man sig dem ganska mycket, men numera är det endast det sistnämnda slaget som brytes.

Af N:o 1 äro tillverkade exempelvis de nya fontänerna vid Kungl. slottet, taklisterna m. m. till Riksdags- och Riksbankshuset i Stockholm; af N:o 8 bland annat två polerade kolonner vid Tyska kyrkan i Stockholm; af N:o 6 20 polerade kolonner i det s. k. Palmeska huset vid Kungsträdgården i Stockholm.

Af *Östergötlands* öfriga graniter är det endast en, vid *Östkind* i skärgården anstående, finkornig, grå och röd granit som brytes. Den förarbetas uteslutande till gat- och sträcksten.

Bland *Upplands* graniter må först erinras om den gråa, småtill finkorniga *Stockholmsgraniten*, som brytes dels af staden själf,

dels af enskilda firmor för att fylla dennas behof af gat-, kaj- och brobyggnadssten. Vidare begagnas den allmänt till sockel- och beklädnadssten samt till grafvårdar; någon export af densamma förekommer icke. De viktigaste stenbrotten ligga dels å Svartsjölandet, V om staden (Svartsjö, Hilleviken och Stenhamra), dels vid Sundbyberg, Hufvudsta m. fl. st. NV om densamma samt vid Almnäs järnvägsstation i Tveta socken, 12 km. från Södertälje.

Af större byggnadsarbeten, utförda af Stockholmsgranit, må framför allt nämnas Lejonbacken vid Kungl. Slottet med de monolitartade, stora kolonnerna midt för Norrbros södra ända, portalen till Kungl. Biblioteket, piedestalerna till Linnés och Axel Oxenstiernas m. fl. statyer, kandelabrarna å Djurgårdsbron, socklarna till Riksdagshuset, Dramatiska teatern och Nordiska museet samt terrasserna och obeliskerna framför det sistnämnda, allt i Stockholm.

En granit, som på sista tiden allt mer börjat ersätta Stockholmsgraniten vid större byggnadsarbeten, såsom sockelsten m. m., är den vid Vätö m. fl. st. NO om Norrtälje anstående, vanligtvis röda *Norrtäljegraniten*. Af densamma kan man urskilja flera olika slag, allt efter bergartens färgväxlingar och gry.

Till Riksdags- och Riksbankshusen i Stockholm (pl. 10) har denna granit användts i mycket stor utsträckning. Sålunda utgöras hela de vidsträckta fasaderna jämte kolonnerna af den egentliga, grofva, röda Norrtäljegraniten, under det att en finare afart af densamma användts till tornbekröningen. Det är *Norrtälje Mekaniska Stenhuggeri Aktiebolag*, som levererat dessa byggnadsdelar. Ett annat större arbete, utfördt af samma firma, är sockeln och botenvåningens hela granitbeklädnad å Kungl. Operan i Stockholm, vid hvilken äfven användts den grofva, röda Norrtäljegraniten. Ytterligare exempel på denna bergarts användning lämna befästningsarbetena i Stockholmstrakten samt den polerade nedra delen af piedestalen till Gustaf II Adolfs ryttarstaty i Stockholm, den sistnämnda levererad af *Aktiebolaget Hilleviken*.

Af andra i Uppland brutna graniter må endast omnämnas den gråa, medelkorniga, hornblendeförande *Uppsalagraniten*, som tillgodogjorts för Uppsala stads behof af gatsten och byggnadssten.

I *norra Sverige* uppträda flerstädes regelbundet förklyftade och vackra graniter, af hvilka de flesta likväl ännu icke kommit i marknaden. Detta är t. ex. förhållandet med de

högröda graniterna å kuststräckan mellan Härnösand och Örnsköldsvik, såsom på Ulfön m. fl. öar samt å fastlandet därinvid. *Aktiebolaget Syenit* har emellertid numera förvärfvat sig brytningsrätten såväl till dessa röda graniter som ock till de därstädes förefintliga »svarta graniterna» (diabaser och gabbror), hvarför nämnda bergarter snart torde komma att utnyttjas i stenindustriellt hänseende.

Emellertid är det två af norra Sveriges graniter, som förtjäna att närmare beröras. Den ena är en röd, finkornig gneisgranit, som anstår vid norra stambanan mellan Kilafors och Holmsvedens järnvägsstationer och som benämnts *Kilaforsgranit*.

Vid Riksdags- och Riksbankshusen i Stockholm erhöi den stor användning för skulpturella och ornamentala ändamål och visade sig härtill vara ett synnerligen lämpligt råmaterial. Vid ofvannämnda byggnader äro sålunda de flesta bildhuggerier och ornament utförda af denna bergart, såsom t. ex. Sveagruppen, Riksvapnet, postamenten till kandelabrarna vid stora trappan, takobeliskerna, de mot Vasabron vända lejonerna, Riksbankshusets sköldar, vapen och kronor m. m.

Den andra graniten är den gråa, medel- till finkorniga, vanligtvis något porfyrisk, muskovitförande *Örnsköldsvikgraniten* från Åsberget nära Örnsköldsvik. I senare tid har denna börjat brytas för byggnads- och monumentala ändamål och därvid visat sig vara mera lättbruten än Stockholmsgraniten, om hvilken den för öfrigt något påminner. Å pl. 4 finnes en färgreproduktion af densamma.

Såsom exempel på den användning den fått förtjänar nämnas de poletrade öfverstyckena i piedestalen till Gustaf II Adolfs staty i Stockholm och bottenvåningen af Sundsvalls Handelsbanks hus i Stockholm, båda levererade af *Aktiebolaget Hilleviken*.

Porfyrrer. I mellersta och södra Sverige hafva porfyrbegarter en ganska stor utbredning, men på grund af sina mindre vackra färger och sin vanligtvis ganska förklyftade och sprickiga beskaffenhet hafva de icke blifvit föremål för någon brytning därstädes, dock med undantag af en vid Emmån, NNV om *Mönsterås* köping i Småland, anstående

brun *gångporfyr*, som användts vid byggnader i orten och visat sig lämna ett lämpligt och rätklufvet byggnadsmaterial.

Annorlunda är förhållandet med porfyrrerna i norra Sverige, hufvudsakligen i *Dalarna*, hvarest inom ett koncentreradt område uppträder en hel serie porfyrrer af synnerligen vackra och omväxlande färger. Då därtill kommer, att *Dalaporfyrerna* eller *Älfdalsporfyrrerna* äro för brytning lämpliga, tätta och hårda bergarter, som medgifva utarbetandet af de skarpaste kanter samt vid polering antaga en förstklassig glasglans, så inses lätt, att de utgöra ett ypperligt och högt skattadt råmaterial för tillverkning af dekorationsföremål. Många af dessa äro med hänsyn till sitt utseende i polerad tillstånd af den beskaffenheten, att de äro fullt jämförliga med, delvis till och med öfverlägsna de mest omtyckta sorterna i det gamla Rom.

De viktigaste Dalaporfyr-typerna äro följande: den mörkbruna, tätta, af gulaktiga fältspatströkorn prickiga *Blybergs-porfyren* (på ett lyckligt sätt reproducerad å pl. 8) från Blyberg i Älfdalens socken, den svartbruna *Rännåsporfyren* med röda, porfyriska fältspatkristaller, den enfärgadt röda *Bredvadsporfyren*, den mörkvioletta *Klittbergs-porfyren*, hvars fältspatströkorn hafva en gulhvit färg, samt slutligen *röd granitporfyr* (afbildad å pl. 3) med mikropegmatitisk grundmassa och gula till röda fältspatströkorn. Såsom bevis på den stora färgrikedom Dalaporfyrrerna representera förtjänar omnämnas, att bordskifvor i mosaik blifvit af dessa förfärdigade med rutor i icke mindre än 64 särskilda, bestämda färgskiftningar. Likväl utgöras icke alla häri ingående bergartslag af porfyrrer, utan äfven andra i trakten i fast klyft eller såsom lösa block förefintliga bergarter hafva tillgodogjorts. Bland dessa må nämnas den *gröna fonoliten* (cancrinit-ägrin-syeniten) från Särna samt den medelkorniga till grofkorniga, vackert ofitiskt struerade *Åsbydiabasen*. I »Carl Johans galleri» på Drottningholms slott utanför Stockholm finnes ett praktbord, i hvilket alla »porfyrslagen» förekomma.

Samtliga bearbetades de vid Älfdalens gamla porfyrverk,

hvilket, såsom redan i den lilla historiken i början af denna uppsats omnämnts, var en af de äldsta stenindustriella anläggningarna inom vårt land.

Bland därstädes tillverkade större dekorativa föremål må nämnas: Karl XIV Johans sarkofag i Ridderholmskyrkan samt en stor vas vid Rosendals kungl. lustslott på Djurgården; den senare rymmer nära 3,000 liter, har en diameter i öfre kanten af 3,59 meter och en höjd af 2,67 meter. Båda dessa praktpjäser äro förfärdigade af den ofvannämnda röda granitporfyren. I Nationalmuseet, Sveriges Geologiska Undersöknings museum samt Kungl. Slottet i Stockholm äro utställda talrika urnor och vaser af olika Dalaporfyrer. Fotställningen till Gustaf III:s staty och ett flertal grafvårdar i Stockholm äro utförda af Blybergsporfyrr, som är en bland de vackraste af Dalaporfyrerna och af hvilken ett stort antal smärre prydnadsföremål, husgerådsaker och annat — såsom urnor, knifskaft, saltkar, smöraskar m. m. — förfärdigats. För detta senare ändamål lämpar sig porfyren utmärkt, och den enda verksamhet i Dalarna med porfyrbegarter såsom råmaterial, hvilken för närvarande bedrifves (af *Elfdalens Nya Porfyrverk*), går just ut på en sådan tillverkning.

Ett försök, som år 1900 gjordes, att upptaga det sedan åtskilliga år nedlagda gamla Älfdals-porfyrverket och drifva det i större skala utföll ekonomiskt ogynnsamt.

Dioriter, gabbror, diabaser, hyperiter och andra basiska bergarter. Under benämningen »svart granit» har man sammanfört åtskilliga mörka eruptivbergarter, vilkas geologiska och petrografiska namn återfinnas i rubriken och som fått en vidsträckt användning hufvudsakligen för tillverkning af grafvårdar, monument och andra finare arbeten såväl inom som utom vårt land. Emedan begreppet svart granit omfattar många bergarter, olika såväl med hänsyn till mineral-sammansättning och beskaffenhet som ock till struktur och gry, finnas en hel mängd svarta granit-typer, från mer eller mindre rent svarta till sådana, som förete färgnyanseringar i brunt, grönt, blått och grått af än mörkare, än ljusare ton. Den mest eftersökta svarta graniten, som i Tyskland betalas med ända till nära 300 mark per kbm., är den, som har att uppvisa en jämn, helsvart färg och en likformig (vanligtvis fin- eller småkornig, ofitisk) struktur.

Den svenska svarta graniten infördes i marknaden på 1880-talet af *Hörtingerums sliperi*, och råmaterialet utgjordes

af *dioriter* och *gabbror* från trakten af Västervik i Småland, tagna såväl i fast klyft (vid *Gagersvik*, å *Högön* m. fl. st.) som i block.

Prima svart granit brytes numera flerstädes, företrädesvis efter en zon, sträckande sig från nordöstra Skåne förbi sydvästra delen af Vättern upp till Vänerns nordöstra kust, i stort sedt följande östra gränsen för södra Sveriges »järngneisformation». Bergarten är oftast en hyperiten åtföljande *bronsitdiabas*, innehållande mörk, af ett brunt pigment färgad fältspat. Samma mörka fältspat finnes också i *hyperiterna*, hvilka jämväl utnyttjats såsom svarta graniter å sådana ställen, där de i öfrigt visat sig vara lämpliga. De viktigaste »svarta granit»-brotten ligga i nordöstra Skåne (*Hajstad*, *Myren*, *Gederyd* m. fl. st. i trakten af sjön Immeln, Kristianstads län) och i Småland (*Möckelsnäs*, *Målaskog*, *Hjortsjö*, *Rydaholm* o. s. v.). Från sistnämnda ställe härstammar det å pl. 6 reproducerade profvet. Slutligen brytas dessa bergarter i Värmland i närheten af *Ölme* station NV om Kristinehamn m. fl. st.

I Blekinge har man vid *Karlshamn* och i trakten af denna stad, vidare vid *Holje* och *Brännarebygd* m. fl. st. såsom »svart granit» för råblockexport brutit en gråsvart, fin- till medelkornig *olivindiabas*, hvars utseende i poleradt tillstånd återgifves å pl. 6. Af denna bergart (från *Sternö* utanför Karlshamn) äro under arbete (af *Uddevalle Mekaniska Stenhuggeri och Sliperi*, *Hebbel & Co.*) två för Berzelii park i Stockholm afsedda, af MILLES skulpterade björngrupper. Stenhuggarna pläga emellertid numera icke längre räkna sådana ljusare färgade sorter till de svarta graniterna. Sålunda benämnes den nyssnämnda bergarten äfven »*blågrå syenit*».

Denna sistnämnda närstående bergarter träffas flerstädes i norra Sverige, ehuru gryet vanligtvis här är gröfre. Hit hör den äfvenledes olivinförande »*Åsbydiabasen*» från Dalarna (se sid. 21), och den å pl. 7 afbildade diabasen från *Galtströms* bruk i Medelpad (ej å kartan anmärkt) är en grofkornig, typisk »*Åsbydiabas*». *Gabbror* och *diabaser* anstå slutligen i Ångermanlands skärgård vid *Ulfön* m. fl. st. (jfr sid. 20).

Glimmerskiffrar och lerskiffrar. För tillverkning af taksiffer hafva i Sverige brutits flera olika, utprägladt planparallellt förskiffrade bergarter. De viktigaste af dessa, hvilka alltjämt tillgodogöras, äro: grå *glimmerskiffer* från *Glafva* i Värmland, från *Nordön* nära Tjufkil och i *Lycke*, *Solberga* och *Jörlanda* socknar i Bohuslän samt svart- till ljusgrå *lerskiffrar* (fylliter) från *Grythytted* i Västmanland äfvensom från *Hällan*, *Halängen* m. fl. st. i Dalsland. Lerskiffrarna äro med afseende på lätthet och hållfasthet betydligt öfverlägsna glimmerskiffrarna och öfverträffa dem också i dekorativt hänseende. Glimmerskiffrarna äro för det mesta mera tjockskiffriga och passa därför bättre till plansten, golf- och trottoarsten.

För flera år sedan har till taksiffer förarbetats äfven en *hällslintsiffer* från *Fredriksberg* i det inre Småland och en *grå, kvartsitisk skiffer* från *Mo* i Jämtland.

Den mörka, gråa *Gryhytteskiffen* är bl. a. använd vid Nordiska museet, nya Posthuset, Oscarskyrkan och Matheus-kapellet i Stockholm, vid Örebro slott, Sparbank och Tekniska skola, Högre allmänna läroverket i Lund, Museet i Malmö samt vid åtskilliga lots- och fyrbyggnader.

Täljsten har brutits vid *Löddby* i Uppland, vid *Töcksmark* i Värmland samt flerstädes i *Dalsland*, men verksamheten å dessa ställen är numera nästan fullständigt nedlagd. Däremot har den vid *Handöl* i Jämtland befintliga täljstensindustrien alltjämt utvecklats, och bergarten utnyttjas där numera i ganska stor skala.

Täljstenen är genom sin mjukhet och varaktighet ett förträffligt material för finare ornament- och skulpturarbeten till byggnader och yttre arkitektur. Dess eldfasthet och höga specifika värme göra den äfven synnerligen lämplig för tillverkning af kaminer samt till invändig beklädnad af kakelugnar och smältugnar m. m. Vid Handölsbrotten tillverkas utom ornament- och skulpturarbeten för byggnader äfven kaminer och spishällar samt en del husgerådssaker, såsom syltgrytor, mortlar, stekpannor m. m. Affallet från täljstens bearbetning pulveriseras och användes till s. k. eldfärg.

Det märkligaste täljstensarbete, som finnes i Sverige, äro de af den mörka Löddby-täljstenen utförda intressanta skulpturerna på Uppsala domkyrkas södra portal.

Sandsten är en af de allra viktigaste naturliga byggnadsstenarna, hvilket beror såväl på den relativa lätthet, med hvilken den låter sig bryta och bearbeta, som ock på dess motståndskraft mot atmosfärliliernas inverkan. I Sverige finnes sandsten på flera olika geologiska nivåer, och nästan öfverallt, där den ur brytningssynpunkt visat sig lämplig, har den blifvit föremål för bearbetning, detta äfven å sådana ställen, där den endast träffas i block.

Till den *prekambriska formationens* eller den s. k. *Algonkiska tidens* sandstenar hör den jämförelsevis hårda, medelgrofva, i flera färger förekommande, såväl enbart gråa, gulaktiga eller röda som den af omväxlande röda och gula, stundom grönaaktiga skikt randiga, i Gäfle stad samt häremellan och Storvik vid norra stambanan anstående sandstenen. Vid Lem nära Ö om Storvik är det västligaste brötet (i grå sandsten) beläget. Af denna *Gäflesandsten* utnyttjas i ganska stor skala äfven de talrika lösa block, som förekomma spridda i trakterna S och SO om dess fasta klyftområde, i synnerhet i Roslagen, på grund hvaraf den också erhållit namnet *Roslagssandsten*.

I *Stockholm* har den kommit till användning vid både äldre och nyare byggnader t. ex. Kungl. Slottet (subbasement, trappor m. m.), Engelska kyrkan, Storkyrkan, Riddarhuset, Konstakademiens hus (sockelsten), den delvis ganska rikt ornerade fasaden af det von Hallwylska palatset (Hamngatan N:o 4), huset Birger Jarlsgatan N:o 2, Nordiska museet, uppfördt i s. k. nubbstensmur af mångskiftande färger, och hvars portomfattning i skär *Gäflesandsten*, levererad af *Bröderna Gustafsson*, särskildt må omnämnas; samma firma har äfven levererat sandstensarbeten till restaureringen af Drottningholms slott. *Gäflesandsten* har vidare användts till Tyresö slott i Södermanland, Ljunglöfs villa i Bromma socken, Stockholms län, samt till husbyggnader i flera nära bergartens utbredningsområde ligande städer, såsom *Gäfle* (Centralstationen, Gäfle-Dala-palatset, Murénska badhuset, Kronbergs villa m. fl.), *Falun* (Centralpalatset, Länsarkivet och Kristine kyrka), *Uppsala* och *Sala* (militärkasernerna).

Jämte husbyggnadssten tillverkas kvarnstenar, trottoarstenar, trappstenar, grafvårdar m. m. Affallsstenen försäljes till järnbruk.

Andra till ofvannämnda algonkiska tidsskede hörande sandstenar äro de, som anstå å öarna *Pingst* och *Midsommar* i Mälaren och som brutits till husbyggnadssten för hufvudstadens behof (girlander vid porten och medaljonger å Riks-

dags- och Riksbankshusen), samt *Dalasantstenen*, hvilken intager ett stort område, utbredande sig utefter Västerdalälven samt mellan denna och Österdalälven. Dalasantstenen erinrar till gry, färg och beskaffenhet i öfrigt om Gäflesandstenen. Den har emellertid ännu icke, delvis till följd af sitt mera aflägsna läge och de däraf beroende dyrare frakterna, erhållit annan användning än för lokala behof, hufvudsakligen för fabrikation af kvarnstenar, hvadan dess utbredningsområde icke å kartan markerats.

Af ännu oafgjord geologisk ålder är den s. k. *Visingsöserien*, hvars bergarter (sandstenar och skiffrar) anstå vid sjön Vättern samt på öar och holmar i denna. Vid *Vik*, SO om Jönköping, har man sedan länge tillverkat kvarnstenar af en finkornig, gul sandsten, tillhörande denna serie. Hithörande sandsten har äfven brutits vid *Trånghalla* (N om Jönköping), å *Visingsö*, vidare i trakten af *Grenna* samt vid *Lemunda*, *Lilla Hals* m. fl. ställen NV om Motala.

Grennasandstenen är gul och mer eller mindre hård samt lär, efter att hafva varit utsatt för atmosfäriernas inverkan, blifva mera hård och motståndskraftig än i nybrutet tillstånd, en omständighet som kan förklaras genom uppkomsten af mineralnybildningar af gynnsammare beskaffenhet i berörda hänseende. Den brytes såväl till fasadbeklädnadssten som till trappsten, trottoarsten m. m.

I Stockholm äro några hus delvis beklädda med Grennasandsten, och bänkkaktiebolaget Södra Sveriges nybyggnad i Malmö samt byggmästaren Retzners hus i Hälsingborg hafva hela fasadbeklädnaden utförd af detta material.

Lemundasandstenen, dels hvit, dels gulaktig, bildar märkliga, föga förklyftade lager och har af gammalt användts till kvarn- och brynstenar samt till byggnadssten. Numera brytes den äfven för tillverkning af defibrörstenar för trämasseindustriens behof, till raffinörstenar m. m.

Af denna sandsten är bland annat terrassen vid Johannes kyrka i Stockholm utförd.

De *underkambriska sandstenarna* vid *Simbrishamn* i Skåne och *Runnö* i Kalmarsund (samt i block härifrån utefter

dettas västra kust) begagnas för tillverkning af kvarnstenar. Bergarten är hvit till något gulaktig, tämligen hård. Af samma ålder äro de sandstenar, som anstå vid foten af *Västgötabergets* kambrisk-siluriska aflagringar och som hafva tillgodogjorts vid *Kinnekulle*, trakten af *Stenstorp*, norr om *Sköfde* och *Billingens* nordspets m. fl. ställen. De äro i regel gråa eller grågula, finkorniga, kvartsrika, vanligen ganska hårda. På grund af sin rikedom på svafvelkis antaga de vid vittring ett gul- och brunflammigt utseende. Hit hör äfven den i Närke anstående sandstenen, som brytes vid *Sjötorp* öster om Örebro och som erhållit användning i rätt stor utsträckning till byggnadsfasader i såväl Stockholm, exempelvis Svenska Dagbladets hus, som landsorten, särskildt Örebro stad.

Viktigast i stenindustriellt hänseende äro de *öfversiluriska sandstenarna* vid *Övedskloster* i Skåne, vid *Burgsvik* å södra Gottland samt vid *Kallmora* i Orsa socken, Dalarna.

Övedsandstenen, som brytes i grufva, är finkornig och har en varmt rödgul färgton; dess utseende åskådliggöres å pl. 8. Tillgodogörandet bedrifves numera rationellt, och då stenen har utmärkta egenskaper i byggnadshänseende samt lämpar sig för uthuggning af äfven de finaste ornament, har den fått stor användning.

Skånebankens hus (pl. 11), Posthuset, Sydsvenska Kreditaktiebolagets nya hus m. fl. i Stockholm lämna exempel på byggnader uppförda af denna sten. Dessutom är den använd till fasadbeklädnad å byggnadsbolaget Scantias hus vid Stortorget i Malmö, bankaktiebolaget Södra Sveriges hus i Hälsingborg, Norrköpings enskilda banks hus i Norrköping, Elektricitetsverkets hus, konsul Wicanders villa å Djurgården, båda i Stockholm, Grand Hôtel i Lund, grosshandlaren Malmgrens hus vid Stora Nygatan och direktör Schmitz' villa i Malmö m. fl.

Burgsviks- eller *Gottlandssandstenen* torde dock vara den, som bäst lämpar sig för huggning af finare skulpturer, hvar på de väl bibehållna ornamenten i en del Gottlandskyrkor lämna ett talande bevis. Den är ljusgrå till färgen. Någon rationell brytning bedrifves emellertid icke. Stenen utskeppas såsom råblock till stenhuggerifirmor, förnämligast i Stockholm.

Söm exempel på dess lämplighet för finare ornering må nämnas skulpturerna å huset Västerlånggatan N:o 68 i Stockholm. Den har äfven an-

vändts till Riksbankshuset i Uppsala, nya Polishuset i Stockholm, husen Västra Trädgårdsgatan N:o 9, kvarteret Sparfven vid Stureplan, Städernas Allmänna Brandstodsbolag (Skeppsbron N:o 20), Mälarbadet (vid norr Mälarstrand) alla i Stockholm (levererade af firman *Ericsson & Kjellström*, Värtan), vidare till fönsteromfattningar och lister å Kungl. Slottet, till vapnet öfver portalen till Härnösandsbankens hus i Stockholm, till lister och utvändiga ornament samt invändiga detaljer i Västerviks nya kyrka, till tjockare orneringar i S:t Johanneskyrkan i Malmö.

Orsasandstenen, som brytes i närheten af Mässbackens järnvägsstation, är vanligen skär eller gulröd, stundom mera grå.

Exempel på dess användning till fasadsten, lister, portaler, balustrader m. m. lämna Orsa Kommunal- och Tingshus i Dalarna, Mälareprovinsernas Banks hus vid Skeppsbron och Skandinaviska Kreditaktiebolagets hus (Arsenalsgatan N:o 8), båda i Stockholm; jämte skotsk sandsten har den dessutom användts vid Grahamska byggnadskomplexen (vid Kungsholmstorg) i Stockholm.

Till *juraformationen* hörande sandsten förekommer vid *Pålsjö* nära Hälsingborg samt vid *Brandstorp* och *Täppeshusen* sydost om Höganäs. Vid Pålsjö har den brutits till slipstenar, brynstenar m. m. Den är finkornig och grå, ej olik den gottländska sandstenen och har fordom användts äfven till byggnadssten.

Till samma formation hör sandstenen vid *Hör*, som har en helt annan beskaffenhet. Den varierar till färgen, är en mycket hård, små- till finkornig, fältspatrik kvartssandsten samt brytes till kvarnsten. Öfvanpå densamma ligger en finkornig äkta sandsten, hufvudsakligen sammansatt af små kvartskorn, och denna brukas till byggnadssten. Den har bland annat kommit till användning vid Lunds domkyrka.

Kalksten är den bergart, som näst sandsten erhållit det mest vidsträckta bruk för byggnadsändamål. Den är visserligen underlägsen granit och sandsten med hänsyn till sin användning som yttre beklädnadssten, emedan den lättare påverkas af atmosfärierna och vittringen, men dock finnas i vårt land ett flertal härtill dugliga kalkstenar. Till inre beklädnadssten, till golf, trappor m. m. samt till pelare, huggna och skulpterade arbeten är den synnerligen lämplig.

Med hänsyn till sin beskaffenhet plägar man indela kalkstenarna i två olika slag, nämligen *de egentliga marmor-*

arterna eller de kristalliniskt korniga kalkstenarna, som ofta äro mer eller mindre dolomitiska, och *de täta kalkstenarna*.

Marmor. Sverige är ganska rikt på marmorarter af växlande färg, men af dessa är det endast ett ringa fåtal, som användes i stenindustrien. Samtliga förekomma de såsom lager och linsformade stockar inom vårt lands urberg och kallas därför äfven urkalkstenar. Ett flertal af dem äro emellertid odugliga för arkitektoniska ändamål på grund af inhomogenitet, förklyftning och sprickrikedom, men många af dessa hafva i stället erhållit teknisk användning vid masugnar och till bränning af kalk.

Bland vårt lands viktigaste marmorarter må framför allt nämnas den gröna *Kolmårds marmor*, hvars af inblandad serpentin betingade färg gör den i hög grad orginell och nära nog enastående bland marmorarterna. Såsom redan förut omnämnts, har Kolmårds marmor brutits sedan omkring 250 år. Fyndigheterna äro belägna i brant berg vid *Bråviken*, 25 km. från *Norrköping*, och bearbetas på det modernaste och mest rationella sätt. Marmor torde vara allmänt bekant från de talrika prydnadsföremål, bordskifvor, grafvårdar m. fl. tillverkningar, som i äldre tid utfördes här och spriddes öfver hela vårt land. Till yttre arkitektur användes den numera icke så mycket, emedan dess utseende visat sig i afsevärd grad förändras under tidernas lopp. Däremot är den ett förstklassigt råmaterial till inre beklädnadssten, till golfplattor, väggbeklädnader, kolonner m. m. och är i polerad tillstånd, särskildt i kombination med brons, af utmärkt skönhetsverkan. Liksom den å sid. 30 omnämnda Mölnbomarmor användes den äfven för tillverkning af polerade mortlar. Dess utseende är åskådliggjordt å pl. 7.

Från marmorbrotten vid Bråviken, som numera utnyttjas af *Nya Marmorbruksaktieföretaget* i Norrköping hafva utgått ett flertal leveranser till byggnader i såväl in- som utlandet. Bland dessa må nämnas följande: Stockholms, Drottningholms och Rosendals slott, Nationalmuseum, Nordiska Museet och Kungl. Operan; Uppsala Universitetshus; Göteborgs Högskola, Göteborgs Börs och Skånska Handelsbankens hus i Göteborg; Norrköpings Ensk. Bank och Standard Hôtel i Norrköping; Skånes Ensk. Bank i Malmö och Landskrona; Östergötlands Ensk. Bank i Lin-

köping; Skånska Handelsbanken i Hälsingborg; Coliseum Theatre, Shore-ditch Townhall, London and County Banking Coy, St. Saviors Church (Poplar), Hotel Continental (Regentstreet), Lyons Popular Café (Picadilly), Lyons Tea Shops, Blackfriars Bar och Scottish Temperance life office, alla i London; Beverly Public library i Beverly; Consumption Hospital i Manchester; Spårvagnssystemets och Elster Dempster & Co. kontorsbyggnader i Liverpool; North British Mercantile Insurance Co. i Glasgow; Royal Insurance Company i Lincoln; Grand Opera i Paris; Café de la Commerce i Marseille; Kejsrerliga ångjakten Hohenzollern, Bristol Hotel och Victoria Café i Berlin; Klosterburg i Hamburg.

Benämningen Kolmårdsmarmor, som ursprungligen användes endast för den gröna marmorn från brotten vid Bråviken, har under senare tider börjat användas såsom kollektivnamn för att beteckna samtliga de svenska gröna marmorarterna. Grön marmor, som till sin sammansättning och färg mer eller mindre starkt erinrar om den egentliga Kolmårdsmarmor, brytes numera flerstädes, såsom vid *Groppe-torp* och *Claestorp* nära Katrineholm samt vid *Mölnbo* och *Vrå* m. fl. ställen i Södermanland.

Af större från dessa ställen levererade marmorarbeten må nämnas följande. Från *Groppe-torp* (genom *Grafversfors Stenluggeri och Sliperi*): inre beklädnadssten till Dramatiska teatern, Oscarsteatern och Nordiska Museet, trappuppgång och vestibul i Riksdagshuset, marmorgolfven i Riksbanken, Diskontobankens och Bankaktiebolaget Stockholm—Öfre Norrlands byggnader, Operakällarens gröna marmorspis, samtliga i Stockholm; Sydsvenska Kreditaktiebolagets hus i Malmö. Från *Mölnbo* (genom *Bröderna Gustafsson*): portalpartiet mellan hallen och vestibulen i Nordiska Museet, vestibulerna i Riksbankshuset och Städernas allmänna Brandstodsbolags hus vid Skeppsbron, altarskrank och altarring i Stockholms Storkyrka, expeditionsdiskar för Inteckningsbanken i Stockholm och Skånes Ensk. Bank i Hälsingborg o. s. v. Från *Vrå* äro levererade bl. a. golfplattor i Klara kyrka i Stockholm.

I nyare tid hafva flera marmorförekomster brutits, ehuru de numera icke äro föremål för drift. Hit höra den ljusa, grön- och rödflammiga marmorn från *Singö* i Roslagen, den röd- och gulflammiga marmorn från *Vattholma* i Uppland, den röda och hvita marmorn från *Gistad* i Östergötland samt en vacker, röd, gul och vit marmor från närheten af staden *Nora* vid sjöarna Viken och Älflången. Dessutom hafva flera andra marmorarter (t. ex. den vid *Torsåker* i Gästrikland, den rödaktiga marmorn från *Dyltatrakten* i Närke och

den skära marmorn från *Vinskår* i Uppland) varit föremål för temporär brytning.

Vattholmamarmorn, som användts redan vid den under 13:de till 15:de århundradena uppförda Uppsala domkyrka, har bland annat lämnat material till portaler och lister vid densamma restaurering. Marmor härifrån är för öfrigt levererad till den yttre vestibulen i Skandinaviska Kreditaktiebolagets hus i Stockholm. *Noramarmorn* är använd till Hôtel Rydbergs portal och *Dytlamarmorn* till Oscarskyrkan i Stockholm.

Under de sista åren har man i stor skala tillgodogjort sig en vacker, hvit dolomitmarmor från *Ekeberg*, norr om Hjälmarén, i Närke. Flera af Stockholms modernare byggnader lämna ett eklatant bevis på denna marmors skönhet och användbarhet till yttre arkitektur och skulpturer.

Ekebergsmarmorn (de flesta arbetena äro levererade af *Ericsson & Kjellströms Mekaniska Stenhuggeri* och af *Grafversfors Stenhuggeri och Sliperi*) har sålunda användts till Dramatiska teatern (se pl. 12), fasaderna å det s. k. Rosenska huset (Strandvägen N:o 55), Sundsvallsbanken (vid Fredsgatan), det s. k. Sagerska huset (vid Hamngatan), ett hus vid Birgerjarlsgatan, större delen af den hvita stenen i Oscarskyrkan, alla i Stockholm; äfvenledes till monument, t. ex. Stockholms nations grafvård i Uppsala.

Flera af vårt lands till arkitektoniska ändamål lämpliga marmorarter hafva emellertid ännu icke tillgodogjorts i nämnvärd skala. Hit höra förekomsterna vid *Lånesta* och *Åda* i Trosatrakten samt vid *V:a Malsjö* i Värmland. Den sistnämnda marmorn är hvit och blåhvít (i tunna plattor svagt genomlysande) och lär kunna erhållas i större block.

Vårt lands s. k. *täta kalkstenar*, som brytas för arkitektoniska ändamål, tillhöra samtliga silurformationen. Öfversilurisk kalksten finnes på *Gottland* och i *Skåne*, undersilurisk i *Skåne*, på *Öland*, i *Närke*, *Västergötland* och *Östergötland*, *Dalarna*, *Jämtland* och de nordligare landskapen.

De undersiluriska kalkstenarna tillhöra den s. k. ortocerkalkens lägre afdelning och äro aflagrade i plana skikt eller bankar af omkring 1—2 decimeters tjocklek. Till färgen äro de antingen gråa eller rödbruna. De mellanlagras af leriga skikt, hvilka i vissa fall genom utvittring kunna verka skadligt, men som å andra sidan bidra till att göra stenen lättbruten. I Skåne brytes ortocerkalk *V om Simrishamn*; på Öland förnämligast på öns västra sida vid *Grönhögen*,

Ventlinge, Djupvik och Sandvik; i Närke vid *Yxhult, Hällebråten, Lanna, Vilhelmsberg och Tångsäter*; i Västergötland på Kinnekulle vid *Hellekis, Råbäck och Gössäter* samt omkring *Sköfde och Falköping* m. fl. ställen; i Östergötland vid *Berg, Västana, Borghamn och Tornby*; i Dalarna i trakten af *Mora*; i Jämtland vid *Brunflo* m. fl. ställen.

Till yttre arkitektur har den undersiluriska kalkstenen visat sig vara af olika godhet och duglighet, växlande allt efter olika lager och förekomster. Därjämte användes bergarten i stor utsträckning till trappsten, rännsten, trottoarsten, golfsten, brunnshällar m. m. samt förarbetas såväl vid mekaniska stenhuggerier som för hand.

Bland mera bemärkta byggnader, till hvilka ortocerkalksten levererats, må omnämnas följande. Kalksten från *Öland*: till Nordiska Kreditbankens hus vid Drottninggatan i Stockholm och Engelska kyrkan i Köpenhamn (delvis); grå kalksten från *Otto Undén, Gössäter*: till Mariestads nyrestaurerade kyrka; kalksten från *Hellekis*: till fasadsten å husen N:o 15 och N:o 16 vid Birgerjarlgatan (grå ortocerkalk) samt N:o 11 och N:o 53 vid Strandvägen (hufvudsakligen rödbrun ortocerkalk) i Stockholm, till Sparbankshuset i Mariestad och Kungl. Teatern i Köpenhamn. Särskildt må framhållas det från Hellekis levererade materialet af brun ortocerkalk till hela fasaden af huset N:o 76 vid Drottninggatan (hörnet af Kungsgatan), hvars öfre våningar äro utförda i s. k. rustik, ett användningssätt för denna bergart, hvilket är mycket tilltalande (pl. 13); *Borghamns* kalksten: till Nationalmuseet, södra Barnbördshuset, nya Navigationsskolan och barnsjukhuset Samariten, alla i Stockholm, samt till Karlsborgs fästning; *Närkes* kalksten från *Yxhult* m. fl. st.: till Uppsala Universitetshus, Bünsowska huset vid Strandvägen, Härnösandsbankens och Bergslagsbanans hus i Stockholm samt S:t Johanneskyrkan i Malmö. Äfven i Nordiska Museet ingår Närkeskalksten (till såväl yttre som inre byggnadsdelar). Från *Aktiebolaget Lanna Stenhuggerier* äro arbeten levererade till Riksbanksbyggnaderna i Falun, Nyköping, Vänersborg, Linköping och Karlskrona, Vanadiskapellet, kapellbyggnaden för Oscarsförsamlingen i Stockholm och till Tekniska skolan i Örebro.

Af Gottlands öfversiluriska kalkstenar hafva tidvis flera olika sorter varit föremål för brytning. Sälunda har den röda, på *Hoburgen* anstående och under namn af röd *Gottlandsmarmor* eller *Hoburgsmarmor* i handeln gående kalkstenen tidvis brutits i ganska stor utsträckning. Denna bergartstyp återfinnes å flera af Gottlands under medeltiden byggda kyrkoportaler, hvilkas ytor och kanter bibehållit sig i nära nog oförändradt skick, hvilket talar för

bergartens användbarhet till yttre arkitektur. Tidvis hafva äfven brutits en röd kalksten vid Hall norr om *Fårösund*, en ljusgul å *Stora Karlsö*, en hvit vid *Klintehamn* samt en grå i *Kappelshamnstrakten*. För närvarande pågår brytning af byggnadssten endast i stenbrotten norr vid *Visby*, hvarest en gråhvit, delvis något oolitisk, delvis finkristallinisk kalksten tillgodogöres i ganska stor skala.

De gottländska kalkstenarna, som på sista tiden erhållit stor teknisk användning, äro af mycket växlande beskaffenhet och duglighet med hänsyn till sin användning i arkitektoniskt hänseende. En del äro mycket lämpliga, andra odugliga härtill, och brytningen är vanligtvis förenad med stora svårigheter. Genom en geologisk undersökning kan man lätt nog förutsäga, hvarest de dugliga, skiktade kalkstenarna uppträda och hvarest de till byggnadssten odugliga refkalkstenarna anstå.

Den gråa Gottlandskalkstenen är använd vid följande byggnader i *Stockholm*: Svenska Lifförsäkringsaktiebolagets byggnad vid Norrmalmstorg (pl. 14), Gustaf Vasakyrkan, Kungl. Operan, fasaden i bankaktiebolaget *Stockholm*—Öfre Norrlands hus, Lifförsäkringsbolaget Nordstjernans nybyggnad vid Brunkebergstorg, Tingshusbyggnaden vid Haga, Aktiebolaget St. Birgittas hus, Grand Hôtel Royals nybyggnad, huset N:is 30 och 32 vid Narvavägen (äfven Gottlands sandsten); i *Malmö* till slakthusbyggnaderna; i *Uppsala* till Mälareprovinsernas Banks byggnad; i *Hälsingborg* till Skånebankens nya hus samt i *Warschau* till Telefonstationen. De flesta af dessa arbeten äro levererade af *Carl Müller*, *Visby*. — Akademiens för de fria konsterna byggnad samt förhallen i v. Hallwylska palatset vid Hamngatan i *Stockholm* lämna exempel på den röda s. k. Gottlandsmarmorns användning.

Om några svenska bergarters tryckhållfasthet.

De svenska bergarterna hafva vid profning visat sig besitta utmärkta egenskaper såväl beträffande motståndet mot nötning och vittring som beträffande hållbarhet i öfrigt. Detta gäller särskildt vårt lands till urberget hörande graniter och gneiser, hvilka därför också utgöra ett eftersökt och konkurrenskraftigt material för olika byggnadsändamål. Sammanför man exempelvis beträffande tryckhållfasthet de tillgängliga af materialprofninganstalterna utfärdade intygen

härom, visar det sig, att de svenska graniterna och gneiserna i regel hålla sig öfver medelvärdena i detta hänseende. Följande tabell angifver sålunda medelvärden af de bestämningar, som under 10 år utförts vid Charlottenburgs materialprofveringsanstalt rörande graniternas, kalkstenarnas och sandstenarnas tryckhållfasthet. Nästa tabell angifver motsvarande siffror för några svenska bergarter.

Sammanställning af de förnämsta byggnadsstenarnas medeltryckhållfasthet.

Bergarter.	Antal undersökningar.	Medeltryckhållfasthet i kg./kvcm.			
		I torrt tillstånd.	I vattenmättadt tillstånd.	Efter att en gång hafva frostbehandlats och provats	
				i luften.	under vatten.
Graniter	5,530	2,206	2,078	2,037	2,037
Kalkstenar	800	1,028	972	955	932
Sandstenar	3,960	922	850	822	825

En del svenska bergarters medeltryckhållfasthet.

Granit och gneis. ¹⁾	Medeltryckhållfasthet i kg./kvcm.			
	I torrt tillstånd.	I vattenmättadt tillstånd.	Efter att hafva frostbehandlats och provats	
			i luften.	under vatten.
<i>Bohuslänsgranit</i> från J. & A. Nielsens stenbrott i Bräcke vid Lysekil	2,708	2,495	—	2,612
<i>Grå Bohuslänsgranit</i> från stenbrott, tillhöriga A.-B. Gunnersons Stenhuggerier, Lysekil	2,753	2,926	—	2,498
<i>Rödgrå dito</i> från dito, dito	3,032	2,626	—	2,762
<i>Grå Bohuslänsgranit</i> från A.-B. De Förenade Stenhuggeriernas stenbrott, Strömstad	2,605	2,392	2,381	2,383
<i>Svartgrön Varbergsgranit</i> från Granitaktiebolaget C. A. Kullgrens Anka, Uddevalla	2,416	1,988	2,017	2,057

¹⁾ Bestämningarna äro utförda vid Königl. Mechanisch-technische Versuchsanstalt Charlottenburg (Berlin).

Granit och gneis.	Medeltryckhållfasthet i kg./kvem.			
	I torrt tillstånd.	I vattenmättadt tillstånd.	Efter att hafva frostbehandlats och provfats	
			i luften.	under vatten.
<i>Rödgrå Bohuslänsgranit</i> från Skandinaviska Granit A.-B:s i Halmstad stenbrott vid Hunnebostrand	2,144	2,056	—	1,835
<i>Rödgrå Hallandsgneis</i> från Söndrums stenbrott, tillhörigt Skandinaviska Granit A.-B. i Halmstad	2,219	2,098	—	1,984
<i>Dito</i> från samma firmas stenbrott vid Stensjö i Halland	2,190	2,017	—	2,042
<i>Grå granit</i> från samma firmas stenbrott vid Gunön i Blekinge	2,681	2,484	2,350	2,658
<i>Granit</i> från samma firmas stenbrott vid Matvik I i Blekinge	2,877	2,692	—	2,861
<i>Gråbrun granit</i> från samma firmas stenbrott vid Matvik II i Blekinge	2,211	2,424	2,108	2,443
<i>Grå, finkornig granit</i> från Carlskrona Granitaktiebolags stenbrott vid Tromtö i Blekinge	2,793	2,451	—	2,608
<i>Rödgrå, fin- till medelkornig granit</i> från samma firmas stenbrott vid Arpö	2,857	2,795	—	2,949
<i>Rödgrå granit</i> från firman Fredrik Holmqvists stenbrott vid Rödeby, Karlskrona	2,087	1,882	—	2,141
<i>Röd granit</i> från Svenska Granitindustriaktiebolagets stenbrott vid Vänevik	2,646	—	—	—
Marmor och kalksten.				
<i>Kolmårdsmarmor</i> från Nya Marmorbruksaktiebolaget i Norrköping ¹⁾	926	—	—	—
<i>Dito</i> enligt en annan bestämning ¹⁾	1,038	—	—	—
<i>Mölnbomarmor</i> från Mölnbo, Vårdinge socken, Södermanland ¹⁾	905	—	—	—
<i>Dito</i> ¹⁾	—	—	—	1,174
<i>Undersilurisk ortocerkalksten</i> från Fornåsa, tillhörigt Tornby Mekaniska Stenhuggeri ¹⁾	1,543	—	—	1,516
<i>Dito</i> från dito ¹⁾	1,496	—	—	1,403
<i>Undersilurisk ortocerkalksten</i> från Västanå Kalkbruk, Borensberg ²⁾	821	—	—	—

¹⁾ Bestämningen är utförd vid Kungl. Tekniska Högskolans Materialprofningsanstalt i Stockholm.

²⁾ Bestämningen är utförd vid Chalmerska Institutets Materialprofningsanstalt i Göteborg.

Marmor och kalksten.	Medeltryckhållfasthet i kg./kvcm.			
	I torrt tillstånd.	I vattentätt tillstånd.	Efter att hafva frostbehandlats och provats	
			i luften.	under vatten.
<i>Ortocerkalksten</i> från Gössäter å Kinnekulle i Västergötland ¹⁾	781	—	—	—
<i>Dito</i> från dito ¹⁾	1,053	—	—	622
<i>Dito</i> från dito ¹⁾	878	—	—	—
<i>Ortocerkalksten</i> från Ulunda, Västergötland ¹⁾	1,100	—	—	540
<i>Ortocerkalksten</i> från Sköfde Mekaniska Stenhuggeri ¹⁾	1,118	—	—	—
<i>Ortocerkalksten</i> från Bjellum, Västergötland ¹⁾	950	—	—	783
<i>Ortocerkalksten</i> från Yxhult, Närke ¹⁾	741	—	—	—
<i>Dito</i> från dito ¹⁾	880	—	—	—
<i>Öfversilurisk kalksten</i> från Färösund, Gottland ¹⁾	²⁾ 705	—	—	—
<i>Röd, öfversilurisk kalksten</i> från Hall, Fleringe socken, Gottland ¹⁾	²⁾ 685	—	—	—
<i>Grå, öfversilurisk kalksten</i> från dito ¹⁾ . .	²⁾ 1,075	—	—	—
<i>Öfversilurisk kalksten</i> från stenbrott å Norderbackar, norr om Visby ¹⁾	—	—	—	¹⁾ 621
<i>Öfversilurisk kalksten</i> från Kappelshamn på Gottland ¹⁾	—	—	—	¹⁾ 513
Sandsten.				
<i>Sandsten</i> från Aktiebolaget Ringsjö Stenbrott, Hör ¹⁾	874	625	—	480
<i>Sandsten</i> från Aktiebolaget Övedsklosters Sandstensbrott ¹⁾	573	—	—	—
<i>Dito</i> från dito ¹⁾	675	—	—	534
<i>Dito</i> från dito (använd vid Nya Posthuset i Stockholm) ²⁾	672	—	—	622
<i>Gottlandssandsten</i> ²⁾	665	—	—	—
<i>Gottlandssandsten</i> från Kvarna stenbrott i Vamblingbo socken på Gottland ²⁾	767	—	—	822

¹⁾ Bestämningen är utförd vid Chalmerska Institutets Materialprofvningsanstalt i Göteborg.

²⁾ Siffrorna äro medeltal af bestämningar, gjorda dels vinkelrätt mot, dels parallellt med klåfriktningarna.

³⁾ Bestämningen är utförd vid Kungl. Tekniska Högskolans Materialprofvningsanstalt i Stockholm.

Sandsten.	Medeltryckhållfasthet i kg./kvem.			
	I torrt tillstånd.	I vattenmättadt tillstånd.	Efter att hafva frostbehandlats och provats	
			i luften.	under vatten.
<i>Gottlandssandsten</i> från Burgsvik, Öja socken, Gottland ¹⁾	714	—	—	773
<i>Visingsösandsten</i> från A.-B. Grenna Sandstens stenbrott ¹⁾	466	—	—	601
<i>Visingsösandsten</i> från Trånghalla vid Vättern ¹⁾	1,163	—	—	—
<i>Gäflsandsten</i> från Stockholms skärgård ²⁾	844	—	—	947
<i>Dito</i> från dito ¹⁾	990	—	—	—
<i>Orsandsandsten</i> ²⁾	571	—	—	601

¹⁾ Bestämningen är utförd vid Kungl. Tekniska Högskolans Materialprofningsanstalt i Stockholm.

²⁾ Bestämningen är utförd vid Chalmerska Institutets Materialprofningsanstalt i Göteborg.

Förteckning öfver de viktigaste svenska stenindustri- idkande firmorna.

A. Abrahamssons Stenbrott och Stenhuggeri vid Rörvik i Åryds s:n, V. fögd., Blekinge län, nära Merserums station vid Mellersta Blekinge järnväg. Ägare: A. Abrahamsson. Postadr.: Rörvik, Merserum. Tillverkningsvärde 1906: 21,500 kr. Arbetarantal: 35.

Tillverkning af kant-, sträck- och byggnadssten.

Aktiebolaget Anderssons Mekaniska Stenhuggeri (grundadt 1876). Post- och telegrafadr.: Mekaniska Stenhuggeriet, Stockholm. Aktiekap.: 200,000 kr. å 1,000 kr.

Arbetarantal: omkr. 60.

Tillverkning af alla slags arbeten af granit, marmor, sandsten och kalksten. Stenhuggeriet, som är beläget å Smedsudden (Kungsholmen) vid Mälaren, anlades år 1860 vid Artilleriplan af mekanikus C. Andersson; det har sedermera i flera år varit förlagdt till Grefuregatan N:o 23, tills det i slutet af 1890-talet flyttades till sin nuvarande plats. Stenhuggeriet har åtskilliga stenhyflar, stensågar, svarfvar, smärgel- och bormaskiner, slipverk med flera slipinrättningar för granitarbeten etc. För driften användes ångkraft.

Produkterna hafva funnit afsättning såväl inom som utom landet, men rörelsen är f. n. nedlagd.

Aktiebolaget Bröderna Flinks Granitstenhuggeri, Västervik. (Filialer i Sundsvall och Gäfle.) Telegrafadr.: »Flinks». Postadr.: Västervik. Verkst. direktör: Fr. Flink. Affären grundades år 1881 under firma C. J. Flinks Stenhuggeri, ombildades 1886 till Bröderna Flinks Stenhuggeri och år 1896 till Aktiebolaget Bröderna Flinks Granitstenhuggeri i Västervik. Aktiekapital: 75,000 kr. å 100 kr. Tillverkningsvärde 1907: 115,000 kr. Arbetarantal: 55.

Endast s. k. svart granit till gravvårdar bearbetas. Firman har stenhuggeri, stensliperi och sågverk i Västervik med sex granitsågar, tio rote-rande slipmaskiner och ett polerverk med tio polerplattor.

För driften användes en ångmaskin om 16 och två elektriska motorer om tillsammans 40 hkr. I stenbrotten användas en ångkran om 10 hkr. och sex lyftkranar för handkraft.

Produkterna afsättas hufvudsakligen i Sverige och Danmark, något litet har börjat gå till Amerika.

Aktiebolaget Bårstad Kalkstensbrott, Stenhuggeri och Sliperi i Rogslösa socken, Östergötlands län. Postadr.: Borghamn.

Föreståndare: Joël Nelson.

Tillverkningsvärde 1906: 34,107 kr.

Arbetarantal: 48.

Tillverkning af byggnadssten af ortocerkalksten.

Aktiebolaget De Förenade Stenhuggerierna. Post- och telegrafadr.: Dyne, Strömstad. Affären grundades år 1894, ombildades 1903 till ett aktiebolag under ofvanstående namn med ett kapital af 639,360 kr. å 54 kr. Styrelse: H. A. Rogstad, Hans J. Bakke och Chr. Aug. Krebs.

Tillverkningsvärde 1907: 98,040 kr. Arbetarantal: ca 350.

Tillverkning hufvudsakligen af kant- och gatsten. Bolaget äger talrika stenbrott och stenhuggerier i trakten omkring Strömstad, i Skee, Hogdals, Nälinge, Lommelanda, Tjärnö, Lurs och Tanums socknar inom Norrvikens fögderi af Göteborgs och Bohuslän. Det bearbetar Bohuslänsgranit af växlande färg: grå, mörkgrå, blågrå och rödaktigt grå.

Bolagets produkter afsättas i Danmark, Tyskland, Holland, Belgien, Frankrike, England, Västindien och Sydafrika.

Aktiebolaget Grafmonument Industri (grundadt 1902). Kontor: Centralpalatset. Post- och telegrafadr.: Stockholm. Aktiekap.: 60,000 kr. å 250 kr. Verkst. direktör: B. F. Burman.

Årligt tillverkningsvärde: 50,000 kr. Arbetarantal: 10—15.

Tillverkning af grafmonument af svart och grå granit, äfvensom af andra stenarter. Stenhuggeriet är beläget vid Solnadal, Stockholm.

Produkterna exporteras till Holland, Tyskland, Afrika m. fl. st.

Aktiebolaget Grenna Sandsten (grundadt 1899). Post- och telegrafadr.: Grenna. Verkst. direktör: borgmästaren V. Egnell. Aktiekapital: minst 25,200 kr., högst 75,600, hvaraf 52,800 kronor äro inbetalda.

Tillverkningsvärde 1907: 8,000 kr. Arbetarantal: i medeltal 10.

Bolaget arrenderar sandstensbrott 5 km. från Grenna och bryter såväl större som mindre block, afsedda till fasadbeklädnad, tillverkar nubbssten, trottoarsten, trappsten, gravvårdar och portaler.

För driften användas ångkraft och petroleummotor.

Produkterna afsättas inom landet, förnämligast i Skåne.

Bolaget erhöll hedersnämmande för sina tillverkningar vid industriutställningen i Norrköping 1906.

Aktiebolaget Gusta Stenhuggeri i Brunflo socken. Postadr.: Östersund. Föreståndare: L. T. Ellström.

Tillverkningsvärde 1906: 40,000 kr. Arbetarantal: 25.

Tillverkning af kant- och sträcksten, byggnadssten samt gravvårdar af Jämtländsk ortocerkalk. Stenhuggeriet har en stensåg, tre stenhylfar samt en slip- och polermaskin.

För driften användes en ångmaskin.

Aktiebolaget Grönhögens Stenhuggeri och Kalkbruk. Affären grundades 1906. Stenhuggeri och kalkbruk i Ventlinge sn; Ölands S. Mots fögderi, Kalmar län, 6 km. från Ölands södra udde och 9 km. från Degerhamns ångbåtsstation. Aktiekapital: 35,000 kr. å 50 kr. Verkst. direktör: Lorentz Peterson. Arbetsförmän: Gustaf Nilsson. Postadr.: Grönhögen, Ventlinge.

Tillverkningsvärde 1906: 6,000 kr. Arbetarantal: 12.

Tillverkning af jordbruks-, släckt och osläckt kalk, fasad- och trottoarsten samt huggen och slipad plansten.

För driften användes en ångmaskin om 150 hkr.

En stenhvvel och en stenslipningsmaskin finnas.

Aktiebolaget Gunnersons Stenhuggerier. Postadr.: Lysekil. Telegrafadr.: Gunnerson, Lysekil. Verkst. direktör: v. konsuln J. G. Gunnerson. Aktiebolaget öfvertog hösten 1903 den af ing. J. G. Gunnerson i Bohuslän sedan 1894 bedrifna stenhuggerirörelsen. Aktiekapital: 220,000 kr. å 500 kr.

Tillverkningsvärde 1907 (f. o. b.): 436,250 kr. Arbetarantal: c:a 350.

Tillverkning af råblock, gat-, kant-, sträck- och byggnadssten.

Bolaget äger stenhuggerier dels i Lysekils stad, dels i Lyse, Brastads, Askums och Tossene socknar, Sunnervikens fögderi, Göteborgs och Bohuslän. Vid Ramsvik och Skalhamn i Lyse socken, där stenbrottet ligger alldeles invid hafsstranden, bedrifves stembrytningen på ett mycket rationellt sätt. Pneumatiska bormaskiner och ångkranar användas.

Aktiebolaget Hilleviken. Postadr.: Stockholm, Svartmangatan N:o 16^{II}. Telegrafadr.: Hilleviken, Stockholm.

Bolaget bildades år 1883. Aktiekap.: 80,000 kr. å 1,000 kr.

Verkst. direktör: A. G. Förselius.

Tillverkningsvärde 1907: 203,092,82. Arbetarantal: i medeltal 110.

Tillverkningen utgöres dels af byggnadssten, sockel-, trapp- och fasadsten, kaj- och brobyggnadssten, dels af slipade arbeten, såsom piedestaler, postament, kolonner och grafvårdar m. m.

Stenen, som bearbetas, är dels röd, medelgrof, jämnkornig granit från Vätö i Roslagen, dels grå, småkornig granit från Hilleviken i Hillersjö socken, Stockholms län, dels grå, grofkornig, jämnkornig granit från Åsberget vid Örnsköldsvik.

Stenhuggerierna, som ägas af bolaget, äro belägna i Olofsberg och Björkängen å Vätö; på det förra stället är äfven sliperiet anlagdt.

För drifvande af såg- och slipmaskiner användes ångkraft, vid stembrotten ång- och motorkranar.

Bolagets tillverkningar hafva hufvudsakligen fått afsättning inom Sverige, särskildt i Stockholm.

Aktiebolaget Hummersbergs Nya Stenhuggeri, Stockholm, Igel-damsgatan N:o 6. Affären startades 1898 af J. H. Larsson och Ludvig Ström under firma »Ludvig Ström & C:o»; år 1900 utgick J. H. Larsson ur firman, och inträdde i hans ställe grossh. John Apelgrén, hvarvid firmanamnet ändrades till »Ström & Apelgréns Mekaniska Stenhuggeri»; 1904 öfvertogs affären af det nybildade bolaget »Hummersbergs Mekaniska Stenhuggeri» och år 1905 af nuvarande ägaren. Aktiekapital: 38,000 kr. å 250 kr. Verkst. direktör: arkitekten Eric Svanberg.

Tillverkningsvärde: 120,000 kr. Arbetarantal: 30.

Firman tillverkar af marmor (äfven italiensk och belgisk) och kalksten trappor, spisar, bord, lavoarer m. m.

Petroleummotor om 18 hkr., som drifver tre arbetsmaskiner, användes.

Aktiebolaget Lanna Stenhuggerier. Post- och telegrafadr.: Hidingebro. Kontor i Stockholm: Odengatan N:o 76. Firman, som grundades 1880 under namn af Lanna Stenhuggerier, öfvergick 1901 till Kommanditbolaget Lanna Stenhuggerier, C. Vogel & C:o och 1906 till nuvarande ägaren: Aktiebolaget Lanna Stenhuggerier; omfattar äfven Strömsborgs Mekaniska Stenhuggeri Aktiebolag (grundadt 1898) och Tångsätters Stenhuggeri (grundadt 1898). Disp.: Elliot Eriksson. Aktiekapital: 200,000 kr. à 250 kr. Tillverkningsvärde 1906: 275,162 kr. Arbetarantal: 222.

Tillverkning endast af färdiga arbeten (råsten undantagsvis), såsom fin- och grofhyflade kalkstensfasader, golf- och plansten, trappsteg, mangel- och bordskifvor samt grafvårdar; allt af Närkes kalksten.

Stenhuggerierna äro belägna vid Lanna i Hidinge socken och Tångsäter i Askers socken, Örebro län.

Vid stenhuggerierna finnas stenhyflar, svarfvar, lyftkranar m. m., hvilka drifvas med vatten-, ång- och elektrisk kraft om tillsammans c:a 120 hkr. Lanna har eget banspår och lastplats (benämnd Lanna Bruk) vid Örebro—Svartå järnväg.

Produkterna afsättas i Sverige, endast obetydligt i Danmark (Köpenhamn).

Aktiebolaget Lemunda Sandstensbrott. Telegrafadr.: Lemundabolaget, Motala. Postadr.: Lemunda, Motala. Disponent: Olof Fahlén. Aktiekapital: 270,000 kr. à 300 kr. Affären grundades för omkr. 60 år sedan af landtbrukaren A. P. Olofsson och ombildades år 1899 till ett aktiebolag under ofvanstående namn.

Tillverkningsvärde 1907: 107,600 kr. Arbetarantal: i medeltal 70.

Bolaget äger egendomarna Lemunda, Lemingstorp (Lemundatorp), Lilla Hals och Näs, de två förstnämnda inom Motala socken, den sistnämnda inom Västra Ny socken, Östergötlands län, vid sjön Vättern.

Å dessa egendomar brytes den välkända Lemundasandstenen.

Tillverkningen utgöres af defibrörstenar för trämassetillverkningen (till hvit och brun, kall- och varmslipad trämassa), raffinörstenar, slipstenar för slipning af järn och stål vid fil-, lie-, yx-, spad-, spik-, sågblads- och öfriga fabriker, kvarnstenar, gryn- eller skalstenar, byggnadssten, affallssten (s. k. sandstensflis) för valsverk och gjuterier, kvartssand för finare och gröfre glastillverkning samt slipsand.

De viktigaste stenbrotten äro: Lemunda norra, hvarest brytes såväl hvit som gul sandsten (kval. 1—12), Lemunda södra (kval. AB, NB och SB), Lemingstorp (kval. LB), Hals (kval. LH) samt Näs (kval. N). Sandtagen äro: Näs (kval. N:o 1 »sjötvättad» och kval. N:o 2 »bankrenad») samt Hals (kval. LH).

För driften användes suggasverk om 60 hkr., och i bruk äro äfven tvenne stensvarfvar, bormaskiner för ånga och komprimerad luft, cirkelsåg, 10 tons travers, handkranar, fasta och transportabla, elektrisk sprängapparat, petroleummotor med rotationspump för länsumpning, smedja med diverse fasta verktygsmaskiner. Bolaget äger äfven passagerarångaren »Frey» å traden Motala—Vadstena—Askersund samt tre segelfartyg om tillsammans 300 tons. Hamn- och lastkajer vid Lemunda och Näs.

Samtliga tillverkningar exporteras till Norge, Danmark, Finland och Ryssland. Bolagets tillverkningar prisbelöntes å industriutställningen i Norrköping 1906.

Aktiebolaget H. L. Liepe & Son, Göteborg, Friggagatan N:o 13. Post- och telegrafadr.: Göteborg. Verkst. direktör och disponent: ingenjören Erik Liepe. Aktiekap.: 61,000 kr. å 1,000 kr.

Tillverkningsvärde 1906: ca 100,000 kr. Arbetarantal i medeltal: 60.

Tillverkning af råblock, gröfre och finare byggnadssten samt grafvårdar af granit och levererar alla slags möbelarbeten af marmor.

Äger stenbrott i Bohuslänsgranit å Köön vid Bovallstrand och i röd ögongneis å Kälkerön vid Mollösund, båda belägna i Bohuslän. Råmaterialet bearbetas i stenhuggerier dels på brytningsplatserna, dels i Göteborg, hvarst firman har ett modernt sliperi med ett tiotal olika slags slipmaskiner, en större såg och luftkompressor för pneumatiska mejslar, hvilka senare med fördel användas för ornament och skulpturer i granit. För driften användes ångkraft om 10 hkr.

Tillverkningen afsättes dels i Skottland (Aberdeen, råblock), dels i Sverige.

Aktiebolaget Merserums Stenhuggerier (grundadt 1898). Postadr.: Merserum. Aktiekapital: 12,000 kr. å 100 kr. Styrelsens säte: Kalmar. Verkst. direktör: J. Nilsson.

Tillverkningsvärde 1906: 145,915 kr. Arbetarantal: omkr. 175.

Bolaget har stenhuggerier i Mjellby, Helleryds och Åryds s:ar, V. fögd., Blekinge län, dessutom äger bolaget Sandviks Mekaniska Stenhuggeri i Persnäs s:n, Ölands N. Mots fögd., Kalmar län, vid Sandviks hamn å Ölands östra kust.

Firman tillverkar gat-, kant-, sträck-, fasad- och annan byggnadssten samt orneringsarbeten af kalk- och sandsten. Vid Sandviksstenhuggeriet finnas två stenhylfar. Disponent: P. Nielsén. Postadress: Persnäs.

För driften användes ångkraft om 10 hkr.

Aktiebolaget Molléns Granitförädlingsverk, Göteborg. Bolaget äger Holje stenbrott, stenhuggeri och sliperi i Jämshögs socken, Blekinge län (föreståndare: R. E. Littsman) och Såganäs stenbrott i Stenbrohults socken, Kronobergs län (föreståndare: G. A. Johansson).

Tillverkning af blocksten och polerade arbeten. Tillverkningsvärde 1906: 48,950 kr. Arbetarantal: 35.

Vid Holje användes en vattenturbin om 75 hkr. för drifvande af två elektricitetsgeneratorer om 30 hkr.; vidare finnas två elektriska motorer, en stensåg samt tretton slip- och polermaskiner. Vid Såganäs finnes en petroleummotor om 5 hkr.

Aktiebolaget Orsa Stenhuggeri (grundadt 1902). Aktiekap.: 140,000 kr. å 500 kr. Verkst. direktör och disponent: E. Kjellström. Postadr.: Mässbacken.

Tillverkningsvärde 1906: 17,140 kr. Arbetarantal: 15.

Stenhuggeri i Orsa s:n, Ofvan-Siljans fögd., Kopparbergs län, vid Mässbackens station å Dala—Hälsinglands järnväg, 10 km. från Orsa municipalsamhälle. Tillverkning af s. k. fasadarbete samt slip- och kvarnstenar m. m. Stenhuggeriet har 6 stensågar, sten-, slip-, bormaskin m. m.

För driften användes gasmotor om 50 hkr., dessutom ångmaskin om 25 hkr. för en lyftkran.

Aktiebolaget Ringsjö Stenbrott, Hör. Telegrafadr.: Stenbrottet, Hör. Afdelningskontor i Stockholm: Vasagatan N:o 7. Hufvudkontor och postadr.: Hör. Disponent: Alfred Thorén. Aktiebolaget bildades i början af år 1899. Aktiekapital: 125,000 kr. å 500 kr.

Tillverkningsvärde 1906: 26,651 kr. Arbetarantal: 16.

Firman bearbetar Stanstorps stenbrott å Bosjöklösters säterieegendomar vid Ringsjön, 5 km. från Hörs järnvägsstation i Skåne och levererar såväl råblock som färdighuggen byggnadssten samt kvarn- och slipstenar, dessa senare förnämligast för träsliperierna under namn af defibrörstenar samt raffinörstenar. Affallsstenen bearbetas till makadam, speciellt för betonggjutning.

För transport, hufvudsakligen af affallsstenen (»stenskärfven»), finnes en 5 km. lång decauvillebana från brottet till Hörs järnvägsstation. Vidare finnes ångkran om 30 tons lyftkraft.

Produkterna afsättas i Sverige, Danmark, Norge, Finland och Ryssland.

Bolagets tillverkningar hafva prisbelönts i Norrköping 1906 med bronsmedalj och i Lund 1907 med silfvermedalj.

Aktiebolaget Syenit, Stockholm. Telegrafadr.: »Syenit». Postadr.: Stockholm. Verkst. direktör: H. Jæger. Bolaget grundades 1897. Aktiekapital: 495,000 kr. å 250 kr. Tillverkningsvärde 1907: ca 250,000 kr. Arbetarantal: ca 200.

Tillverkning af råblock och byggnadssten af olika granitsorter. Bolaget bearbetar f. n. följande brott: »svart granit» vid Målaskog vid Vislanda—Bolmens järnväg (Ljustorp, Granhult, Målensås) och vid Brännarebygden vid Elmhult—Sölvesborgs järnväg, »blåsvart granit» i Karlshamns skärgård vid Heleneborg och vid Sternö, röd granit vid Vånga nära Kristiansstad—Immels järnväg, hvarifrån bolaget levererar råblock i stor skala till Skottland. Dessutom äger bolaget berg vid Lamhults station på statsbanan samt i Ångermanlands skärgård i Vibyggerå s:n och å Ulfön.

De olika maskinerna drivas med ångkraft, och ångkranar användas.

Export till Tyskland, England, Österrike, Schweiz, Ryssland och Rumänien.

Aktiebolaget Övedsklosters Sandstensbrott. Postadr. och järnvägsstation: Öved. Telegrafadr.: Övedssten, Malmö. Disponent: C. G. Zickerman. Aktiekapital: 160,000 kr. (max. 300,000 kr.) å 500 kr. Tillverkningsvärde 1907: 280,000 kr. Arbetarantal: ca 100.

Verksamheten består i brytning och bearbetning af den ljusröda, siluriska Övedsklostersandstenen. Råsten säljes i regel ej, utan endast färdigarbetad fasadsten. Brytningen sker i grufva (60 m. djup) och ej i öppna schakt. Till brottet går en 4 km. lång bibana från Öveds station på Landskrona—Keflinge—Sjöbo järnväg. För driften användas suggenerator om 80 hkr., petroleummotor om 30 hkr. samt äfven under $\frac{2}{3}$ af året vattenkraft om ca 40 hkr. Denna öfverföres medelst elektricitet eller pressluft till grufvan, sågarna m. m. (under $\frac{1}{3}$ af året, då vattenbrist råder, drifves elektricitetsverket med petroleum).

Bearbetning af råstenen sker medelst handhuggning, delvis underlättad af stensågar, slipmaskin och svarf.

Produkterna afsättas hufvudsakligen inom Sverige men hafva äfven gått till Danmark; något litet råsten har sålts till Holland.

Almnäs Granitbrott, Tveta socken, Stockholms län. Post- och telegrafadr.: Almnäs. Ägare: Justus Hellsten. Tillverkningsvärde 1906: 7,837 kr. Arbetarantal: 8.

Brytning af graniten, som är en finkornig och gråblå Stockholmsgranit, har i mindre skala pågått sedan 10 år tillbaka. Den försäljes hufvudsakligen som råblock men bearbetas äfven till gat- och nubbsten med afsättning inom orten samt till städerna Stockholm, Södertälje, Strängnäs och Eskilstuna.

Oscar Aminoffs Stenhuggeri, Norrköping. Tillverkningsvärde 1906: 12,253 kr. Arbetarantal: 2.

Tillverkning af byggnadssten m. m.

Cath. Bangs Stenhuggerier i Näsinge och Skee s:r, Norrvikens fögd., Göteborgs och Bohuslän. Ägare: grosserer Cath. Bang. Ägarens telegrafadr.: Cathinco, Kristiania. Postadr.: Kristiania. Tillverkningsvärde 1906: 56,962 kr. Arbetarantal: 89.

Tillverkar kant- och gatsten.

N. S. Beer & C:o, Kristiania. Stenhuggerier inom Norrvikens och Sunnervikens fögd. i Göteborgs och Bohuslän. Förest.: Simon Olsson. Postadr.: Uleberg, Hunnebostrand.

Tillverkningsvärde 1906: 334,105 kr. Arbetarantal: 371.

Tillverkning af kant-, gat-, sträck- och byggnadssten.

Carl Berglund, Karlshamn. Firman äger stenbrott och stenhuggerier i Åryds, Mörrums, Hällaryds och Asarums socknar i Blekinge län samt i Askums socken i Göteborgs och Bohuslän.

Tillverkningsvärde 1906: 264,550 kr. Arbetarantal: 197.

Tillverkning af gatsten.

Betonbolaget S. Henrikson & C:o, Varberg. Telegrafadr.: Betonbolaget. Direktör: Gust. Magnusson. Affären grundades år 1900 af fabrikören O. Rikoff och öfvergick 1908 i nuvarande bolags ägo.

Tillverkningsvärde 1907: 20,000 kr. Arbetarantal i medeltal: 15.

Under de senare åren har tillverkningen inskränkt sig till makadamfabrikation, hvartill användes granitaffall från gatstenstillverkning (grön granit n:o 1.). Stenbrottet är beläget vid Varberg och benämnes »Fästningsberget».

För driften användas ångmaskin och stenkross.

Afsättning förnämligast till Danmark och Tyskland, en mindre del inom Sverige.

Blekinge Granitindustri Aktiebolag. Telegrafadress: Granitindustri, Karlshamn. Postadr.: Karlshamn. Bolaget grundades 1896. Aktiekap.: 350,000 kr. å 500 kr. Verkst. direktör: Herman Koch. Från år 1905 är rörelsen t. v. nedlagd.

Blomsholms Stenhuggerier. Postadr.: Strömstad. Telegrafadr.: Granit, Strömstad. Affären grundades år 1900 och äges af firman Blomsholms Stenhuggerier, Hessel & C:o. Innehafvare af firman äro Oscar Hansson och Arthur Hessel med den senare såsom chef.

Tillverkningsvärde 1907: 100,000 kr. Arbetarantal: 75.

Tillverkningen utgöres hufvudsakligen af trottoarkantsten samt tuktad gatsten.

Firmans största och viktigaste stembrott äro belägna å egendomarna Stene och Blomsholm i Skee socken, Norrvikens fögderi, Göteborgs och Bohuslän. Produkterna afsättas till England, Tyskland, Danmark o. s. v.

Bohuslänska Granitkompaniet. Postadr.: Strömstad. Telegrafadr.: Hessel, Strömstad. Affären grundades år 1902. Innehafvare: Arthur Hessel och A. F. Larsson.

Tillverkningsvärde 1907: 185,000 kr. Arbetarantal: 75.

Firmans tillverkning utgöres af tuktad gatsten och trottoarkantsten. Stembrotten äro belägna inom Skee, Lurs och Tanums socknar af Norrvikens fögderi, Göteborgs och Bohuslän.

Produkterna exporteras till Danmark, Tyskland, England, Ryssland m. fl. europeiska länder, hvarjämte mindre partier vunnit afsättning utom Europa.

Borghamns Kalkstensbrott, Rogslösa socken, Östergötlands län. Post- och telegrafadr.: Borghamn. Ägare: Svenska staten. Föreståndare: schaktmästaren R. Andersson. Tillverkningsvärde 1907: 26,432 kr. Arbetarantal: 35.

Brottet har varit i verksamhet för statens räkning sedan 1844, då det försålles af Göta Kanalbolag, och användes stenen först uteslutande för Karlsborgs fästningsbyggnad, medan den numera försäljes till privatpersoner. Tillverkningen utgöres af råsten till grund och källare, huggen och hyflad sten till trottoarsten, golfsten, socklar, kajsten, trappor, inre och yttre beklädnad, fasadsten, bordskifvor af alla slag, grafvårdar, stål- och kvarnstenar, brunskar, kakelugnsplaner. Såväl rödbrun som grå ortocerkalksten brytas.

För driften användas en lokomobil om 12 hkr. jämte två stenhyflingsmaskiner. Afsättning endast inom Sverige.

Brandtbergs Stenhyfleri och Kalkbruk, Våmbs socken, Skaraborgs län. Ägare: A. J. Brandt.

Tillverkning af hyflad och huggen kalksten (tillverkningsvärde 1906: 2,100 kr.) samt osläckt kalk. För driften användas en petroleummotor om 6 hkr. och två stenhyflar.

Bräcke Stenhuggeri. Ägare: J. & A. Nielsen, Packhusplatsen N:o 2 (Herzia), Göteborg. Telegrafadr.: Niensens, Göteborg. Firman grundades 1884 af A. C. och J. M. Nielsen, innehafves nu af grosshandlaren A. C. Nielsen och fru Frederikke Nielsen. Tillverkningsvärde (f. o. b. Sverige) 1907: 700,000 kr. Arbetarantal: 550.

Firman tillverkar gat-, kant-, sträck- och byggnadssten m. m. af Bohuslänsgranit, till färgen rödaktig och grå i flera nyanser, äger stembrott och stenhuggerier i Sunnervikens fögderi, Göteborgs och Bohuslän, af hvilka de viktigaste äro: Hunnebostrands och Bovallstrands stenhuggerier i Tossene socken (alla slags byggnadssten, sträcksten, kantsten och råblock m. m.); Lahälla och Vinbräcka i Brastads socken, Vrångebäck, Rågårdsdal och Ed i Bro, Sjobol och Hanvik i Lyse och Risdal i Askums socknar (gatsten).

Ett tjugotal större kranar användas till lyftning af blocken dels i stenbrotten, dels vid lastageplatserna.

Det mesta af tillverkningen går till Sverige, Danmark, Tyskland, Storbritannien, Holland m. fl. europeiska länder.

Bränskulla Stenbrott, Hjårsås socken, Kristianstads län. Postadr.: Immeln. Ägare: Anders Persson & Barnen. Föreståndare: Karl Larsson. Bearbetar »svart granit».

Tillverkningsvärde 1906: 29,000 kr. Arbetarantal: 27.

Drifkraft: en ångmaskin.

Bröderna Gustafsson, Hjortsberga, Vårdinge socken, Stockholms län. Postadr.: Mölnbo. Affären grundades år 1891 af ornamentsbildhuggarna Karl Gustaf och Viktor Gustafsson. År 1893 började verksamheten vid Mölnbo samt drivves där under ofvanstående firmanamn. Disponent: B. Gustafsson, Garfvaregatan 3, Stockholm.

Tillverkningsvärde 1907: 30,000 kr. Arbetarantal: omkr. 15 man.

Tillverkningen utgöres af grön Mölnbomarmor till husfasader, invändig beklädnadssten, balustrader, pelare, piedestaler, spisar, grafmonument, dopfuntar m. fl. polerade eller endast huggna arbeten. Stenen brytes i egna brott vid Hjortsberga.

För driften användes petroleummotor och för stenens bearbetning sågar, svarfvar m. m. Firman har sin hufvudsakliga marknad i Stockholm, men äfven till öfriga delar af Sverige hafva leveranser skett.

Tillverkningarna äro prisbelönta.

Bröderna Styrenius Stenhuggeri. Postadr.: Västervik. Ägare: Carl, David och Reinhold Styrenius. Affären grundades 1897.

Tillverkningsvärde 1907: c:a 30,000 kr. Arbetarantal: 12.

Tillverkningen utgöres af gravvårdar, dels polerade, dels opolerade.

Råmaterialiet är den vanliga s. k. svarta Västerviksgraniten; dock bearbetas äfven röd och grå granit. Den svarta graniten brytes i närheten af Västervik, den röda på Hultö, Loftahammar, medan den gråa utgöres af block från Stockholms närhet.

Som drifkraft användas petroleummotorer om 4 hkr., för bearbetningen finnas en stensåg, två slipmaskiner och polerverk samt en sandbläster. Af-sättning inom Sverige.

Carlskrona Granitaktiebolag. Telegrafadr.: Granitbolaget. Postadr.: Carlskrona. Verkst. direktör och disponent: Alfred Swenson. Bolaget grundades 1897. Aktiekapital: 60,000 kr. à 500 kr. Årligt tillverkningsvärde: c:a 250,000 kr. Arbetarantal: 200.

Gatstenstillverkning. Firman äger stenbrott och stenhuggerier i Asarums, Mörrums, Gammalstorps, Elleholms, Hällaryds, Bräkne—Hoby och Ölnehults socknar, Västra fögderiet, samt i Backaryds, Ronneby, Edestads, Listerby, Förkärila, Nättraby, Hasslö—Aspö, Ramdala och Jämjö socknar, Östra fögderiet, Blekinge län.

Anders Carlsons Stenhuggeri, Lysekil. Telegrafadr.: Carlson, Lysekil. Affären grundades 1892. Tillverkningsvärde 1907: c:a 60,000 kr. Arbetarantal: 50.

Tillverkning förnämligast af gatsten. Firman äger stenbrott i Lysekil och i Lyse socken, Göteborgs och Bohus län. Bergarten utgöres af Bohuslänsgranit.

Afsättning inom Sverige och export till Danmark och Tyskland.

Frans Carlssons Stenhuggeri och Sliperi, Norrköping.

Tillverkningsvärde 1906: 18,000 kr. Arbetarantal: 16.

Tillverkning af byggnadssten samt polerade och opolerade grafvårdar. För driften användas en gasmaskin om 5 hkr., en stensåg samt två slip- och polermaskiner.

Claëstorps Marmorbruk, Östra Vingåkers socken, Södermanlands län. Ägare: Grefve Claës Lewenhaupt, Claëstorp.

Tillverkningsvärde 1906: 11,500 kr. Arbetarantal: 17.

Tillverkning af marmorblock och skifvor af marmor.

För driften användas ett vattenhjul samt en ångmaskin om 4 hkr.

Elfdalens Nya Porfyrverk. Postadr.: Älfaldalen. Ägare: F. A. Andersson. Arbetarantal: 3.

Vid porfyrverket tillverkas urnor, vaser, ljusstakar, askar, breffressar, knifskäff, broscher och knappar m. m. af porfyr och andra bergarter.

Eliasson & Johansson. Firmans innehafvare: J. A. Eliasson och M. A. Johansson. Post- och telegrafadr.: Varberg.

Tillverkningsvärde 1906: 94,320 kr. Arbetarantal: 114.

Firman äger stenbrott vid Varberg, Tångabergs stenhuggeri i Torpa socken, Hallands län, samt stenhuggeri i Askums socken, Göteborgs och Bohuslän. Tillverkning af gatsten.

Ericsson & Kjellströms Mekaniska Stenhuggeri, Värtan, anlagdt år 1895. Innehafvare: Gid. Ericsson. Telegrafadr.: Ericström, Värtan. Postadr.: Värtan. Hufvudkontor i Stockholm: Sibyllegatan N:o 11. Fabrikskontor: Värtan.

Årligt tillverkningsvärde: 2 å 300,000 kr. Arbetarantal: 60.

Tillverkning af beklädnadssten, listverk, skulpturer, orneringar, portaler, spisar m. m. i granit och marmor samt som specialitet arbeten i röd och ljusgrå sandsten.

Stenhuggeriet har två sågmaskiner, hyfvel och svarf, hvilka drifvas af en gasmotor om 22 hkr.

Produkterna hafva sin största afsättning inom Sverige men exporteras dessutom till Finland.

Å industriutställningen i Stockholm 1897 erhöill stenhuggeriet silfvermedalj.

Eriksbergs Stenbrott, Stenhuggeri och Sliperi i Åryds socken, Blekinge län. Postadr.: Merserum. Ägare: E. Jeppson, Eriksberg. Tillverkningsvärde 1906: 56,700 kr. Arbetarantal: 60.

Tillverkning af gatsten, kant- och sträcksten, opolerade arbeten af Blekinge graniter och gneiser.

R. & S. Falchs Stenhuggerier. Postadr.: Helle, Lommelanda, Göteborgs och Bohuslän. Innehafvare: Ragnvald och Sverre Falch i Fredriks-

hald (Norge). Disponent: Ragnvald Falch. Firman grundades år 1872 af M. Falch i Fredriksstad och öfvertogs af sönerna, de nuvarande innehafvarna, år 1887.

Tillverkningsvärde 1906: 57,655 kr. Arbetarantal: 67.

Tillverkning af gat-, kant- och sträcksten samt äfven af byggnadssten. Firmans stembrott äro belägna inom de stora granitfalten i Näsiinge och Lommelanda socknar, Norrvikens fögderi, Göteborgs och Bohuslän.

Export förnämligast af kantsten till England, Tyskland, Belgien och Holland.

A. K. Fernströms Stenhuggerier, Karlshamn. Telegrafadr.: Fernström. Postadr.: Karlshamn. Ägare: ingenjören A. K. Fernström. Affären grundades år 1885 och utvidgades 1907 genom inköp af aktiemajoriteten i Svenska Granitindustri- och Skepprederiaktiebolaget F. H. Wolff i Karlskrona (se nedan).

Tillverkningsvärde 1907: ca 1,000,000 kr. Arbetarantal: omkr. 900.

Tillverkning af block-, gat-, kant-, sträck- och byggnadssten, smågatsten (s. k. Kleinplaster) samt makadam.

Firman äger stembrott i »svart granit» vid Björkeröd, Immeln och Häggvult i Skåne samt vid Elmhult i Småland; i mörkblå Karlshamnudiabas (»syenit») å Sternön i Blekinge; i röd granit (s. k. Virgo) på ön Jungfrun i Kalmar sund; dessutom en hel del stembrott i Blekinge-, Våneviks- och Bohuslänsgraniter för tillverkning af gatu- och husbyggnadssten. Stembrotten och stenhuggerierna äro belägna i Hällaryds, Asarums och Kyrkhults s:ar, V. fögd., samt i Ronneby, Sturkö, Hasslö, Aspö, Listerby och Nättraby s:ar, Ö. fögd., Blekinge län, vid Påskallaviks köping i Döderhults s:n, N. Möre m. fl. fögd., Kalmar län; i Stenbrohults s:n, Allbo h:ds fögd., Kronobergs län; i Glimåkra, Hjarsås och Örkene s:ar, Ö. och V. Göinge h:ds fögd., Kristianstads län; vid Lysekils stad samt i Lyse, Brastads och Bro s:ar, Sunnervikens fögd., Göteborgs och Bohus län.

För transport af svarta granitblock äger firman en 20 km. lång järnvägslinje från brotten till Sölvesborg—Elmhults järnväg och för stenens export fyra egna ångare. För tillverkning af smågatsten och makadam finnas flera spaltmaskiner och stenkrossar.

Produkterna exporteras förnämligast till Nordtyskland, men äfven till Holland, Ryssland, England och Danmark.

Fjällbacka Stenhuggeri Aktiebolag (grundadt 1904). Aktiekapital: 10,000 kr. å 10 kr. Styrelse: F. S. Petersen, Viktor Kullgren och B. Truedsson. Föreståndare: B. Truedsson. Post- och telegrafadr.: Fjällbacka.

Tillverkningsvärde 1906: 206,400 kr. Arbetarantal: 179.

Stenhuggerierna äro belägna i Kville och Tanums s:ar, Norrvikens fögd., Göteborgs och Bohuslän, nära Fjällbacka hamn.

Tillverkning af gat- och kantsten.

C. G. Flinks Stenhuggeri och Sliperi, Västervik. Ägare: C. G. Flink.

Tillverkningsvärde 1906: 49,460 kr. Arbetarantal: 20.

Tillverkning af polerade arbeten. För driften användas en petroleum- och bensinmotor om 8 hkr. samt två stensågar och fyra slip- och polermaskiner.

Fredriksstads Stenhuggerier i Askums och Tossene s:ar, Sunnervikens fögd., Göteborgs och Bohus län. Disponent: Pehr Sörensen, Fredriksstad (Norge). Förvaltare: A. E. Carlsson. Postadr.: Sveneröd, Hunnebostrand. Tillverkningsvärde 1906: 207,120 kr. Arbetarantal: 165. Tillverkning af gat- och sträcksten.

John Freeman & Sons Stenhuggeri Aktiebolag. Postadr.: Lysekil. Telegrafadr.: Gunnerson. Bolaget grundades 1903. Aktiekapital: 54,000 kr. å 100 kr. Styrelse och verkst. direktör: v. konsuln J. G. Gunnerson. Tillverkningsvärde 1907: 82,900 kr. Arbetarantal: c:a 75. Tillverkning af gat-, kant-, sträck- och opolerad byggnadssten m. m. Bolaget äger stenhuggeri vid Ulebergs hamn i Bohuslän.

Frösunda Stenbrott, Stenhuggeri och Sliperi i Solna socken, Stockholms län.

Ägare: Fritz Johansson, Finnstugan, Haga, Stockholm C.

Tillverkningsvärde 1906: 30,750 kr. Arbetarantal: 14.

Tillverkning af gat-, kant- och sträcksten af Stockholmsgranit.

Garpedans Stenhuggeri, Gamleby. Ägare: Aktiebolaget Ankarsrums bruk, sedan 1891. Telegrafadr.: Bruket, Ankarsrum. Postadr.: Gamleby. Föreståndare för stenhuggeriet: Sven Olsson.

Tillverkningsvärde 1907: 30,000 kr. Arbetarantal: c:a 38.

Tillverkning af gatsten och kantsten med afsättning hufvudsakligen på Tyskland, såsom Hamburg, Kiel, Königsberg, Danzig, Stettin och Berlin m. fl. st. Stenhuggeriet ligger i Lofta socken invid Gamleby köping och Gamlebyviken, Kalmar län.

Gottlands Slipstensbolag, Hugo Hansén & C:o. Postadress: Burgsvik. Telegrafadr.: Slipstensbolaget, Visby. Firman grundades 1873 af handl. Victor Hansén och J. F. Jacobsson samt konsuln Adolf Claudelin, innehafves sedan 1903 af fru Fanny Hansén i Visby och handl. Hugo Hansén i Burgsvik, den senare firmans chef.

Tillverkningsvärde 1907: 98,500 kr. Arbetarantal: c:a 100.

Den bergart, som bearbetas, är uteslutande Gottlands sandsten, och tillverkas hufvudsakligast slipstenar, blocksten för byggnadsändamål; dessutom exporteras oarbetad sandsten för marmorslipning. Stenbrotten ligga i Grötlingbo, Fide, Öja, Vamlingbo och Sunde socknar å södra Gottland. De flesta stenbrotten arrenderas.

Vid arbetet användas inga andra maskiner än handkranar, vind- och petroleummotorer.

Produkterna afsättas i Sverige, Norge, Danmark, Tyskland, Ryssland, Finland, Holland, Belgien och Frankrike. Några gånger hafva mindre partier exporterats till Afrika och Sydamerika.

Bolagets tillverkningar hafva belönts med medaljer i Philadelphia, Stockholm, Paris, Visby och Norrköping.

Grafversfors Stenhuggeri och Sliperi. Postadress: Grafversfors. Telegrafadr.: Stensbruk, Norrköping. Ägare: Stens Bruks aktiebolag, Fin-spång. Verkst. direktör: Kristoffer Huldt.

Grafversfors Stenhuggeri och Sliperi startades 1876 med Jonsbergs Stenhuggeri Aktiebolag såsom ägare och har sedan 1880 haft följande ägare:

brukspatronen Carl Ekman, Finspång, Aktiebolaget Finspångs Styckebruk och nu, sedan 1903, Stens Bruks Aktiebolag, Finspång. Det har dock alltid gått under namnet Grafversfors Stenhuggeri och Sliperi.

Tillverkningsvärde 1907: c:a 120,000 kr. Arbetarantal: c:a 130.

Firman bearbetar dels grön s. k. Kolmårdsmarmor, dels vit s. k. Ekebergsmarmor, dels flera olika graniter (N:is 1, 2, 3, 5, 6, 8, 9) från trakten af Grafversfors i Östergötland. Marmorbrotten äro belägna vid Groppetorp i Vingåkers socken, Södermanland, och vid Ekeberg i Glanshammars socken, Närke. Tillverkningen utgöres till största delen af exportblock af röd granit (N:o 1) till Skottland, men dessutom af byggnadssten (socklar, beklädnadssten o. d.), golfplattor, trappsteg, innerväggsbeklädnader, spisar, skifvor, plattor för elektriska monteringar, svarfvade, polerade valsar af granit m. m.

För driften användas en hel del maskinella anordningar, såsom ångkranar, stenhufvel, slipmaskiner, stensågar, stensvarfvar m. m. Stenhuggeriets tillverkningar hafva belönts med medaljer och diplom vid flera utställningar såväl inom Sverige som i utlandet, bl. a. Madrid, Blida, Liverpool, Saltair, Köpenhamn, Chicago, Paris.

Granitaktiebolaget C. A. Kullgrens Änka, Uddevalla. Post- och telegrafadr.: Kullgrens, Uddevalla. Verkst. direktör och disponent: Viktor Kullgren. Affären grundades år 1842 af friherre Nils Ericson och handl. C. A. Kullgren. Firman ombildades år 1891 till ett aktiebolag under ofvanstående namn.

Aktiekapital: 450,000 kr. (max. 600,000 kr.) à 500 kr. Tillverkningsvärde 1907 (f. o. b. Sverige): 2,000,000 kr. Arbetarantal: omkring 1,200.

Tillverkningen utgöres af tuktad gatsten i alla förekommande sorter och dimensioner, trottoarkantsten, byggnadsgranit af alla slag, såsom granit till bro- och kajanläggningar, husfasader, socklar, trappor m. m., tuktade granitblock (s. k. råblock af granit), afsedda för de utländska sliperiernas behof, samt polerade arbeten, såsom grafmonument, pelare, piedestaler m. m. Firman äger talrika stenbrott och stenhuggerier, belägna rundt om den svenska kusten från norra Bohuslän till norr om Oskarshamn, och tillgodogör bergarter af växlande beskaffenhet och utseende. De viktigaste fyndigheterna inom Bohuslän äro följande: Malmön omkring en mil nordväst om Lysekil, hvarest brytes ljusgrå (N:o 15 och N:o 15 G) och rödgrå granit (N:o 3), stenbrott och stenhuggerier inom Bottna och Svenneby (röd granit N:o 45) samt Svarteborgs socknar (blågrå granit N:o 50 och N:o 50 B), vidare stenbrott vid Lysekil och inom Lyse, Bro, Brastads, Askums och Tossene socknar. I Hallands län äger firman stenbrott i trakterna af Varberg (grön granit N:o 1) och Falkenberg samt inom Träslöfs socken, i Kristianstads län inom Gedenryds, Hjarsås, Fjälkestads m. fl. socknar (svart granit N:o 30) samt i trakten af Karlskrona och Oskarshamn. Svart granit brytes dessutom vid Hjortsjö i trakten af Smålands Rydaholm (N:o 30 H) samt vid Vilshult i Blekinge. En blåsvart diabas (N:o 38) brytes i mel-lersta delen af Blekinge.

För driften användes ångkraft, i bruk äro omkring trettio ångkranar med stor lyftkapacitet, vindmotorer m. m. Inom hufvudstenhuggeriernas område å Malmön är 1907 anlagd en järnväg, som trafikeras med lokomotiv.

Bolagets produkter hafva sedan gammalt en säker marknad inom snart sagt alla europeiska länder (Tyskland, Danmark, England, Holland, Öster-

rike, Schweiz, Ryssland m. fl.) och hafva äfven börjat införas i de utom-europeiska. Afsättningen af grafvårdar och polerade arbeten är inskränkt till den mindre betydande marknaden inom landet, då nästan öfverallt utomlands höga tullar förbjuda all export. Bolagets tillverkningar hafva belönts med guld-, silver- och bronsmedaljer i såväl Sverige som utlandet, bl. a. London, Moskva, Köpenhamn, Wien, Philadelphia, Paris, Brüssel, Madrid.

Grythytte Skifferverk. Postadr.: Grythytted. Telegrafadr.: Nora. Ägare: Stadra Aktiebolag. Aktiekap.: 260,900 kr. Disponent: Carl Eb. Carlsson, Stadra, Rockesholm.

Tillverkningsvärde 1907: 22,980 kr. Arbetarantal: 35.

Tillverkningen af takskeer har bedrifvits sedan slutet af 1700-talet. Bolaget tillverkar takskeer, kantsågade, hyflade och slipade plattor för elektriska ändamål, trapp- och trottoarsten, kakelugnsplattor, fönsterbänkar m. m.

Bergarten, som utgöres af urlerskeer, brytes vid de norra och östra brotten.

För driften användas tvenne petroleummotorer om sammanlagdt 35 hkr., för vattenuppfordring en rotationspump och en tryckpump, för uppfordring af det lösbrutna berget en kombinerad hiss och linbana samt rörliga larvar, vidare en stenhyvel och en stensåg.

Takskeifern härifrån har afsättning inom landet samt exporteras äfven till Danmark och Finland.

Bolagets tillverkningar hafva prisbelönts vid flera utställningar.

Handöls Täljstens och Vattenkrafts Aktiebolag. Post- och telegrafadr.: Handöls, Enafors eller Stockholm. Kontor: Lästmakargatan N:o 6, Stockholm. Bolaget grundades år 1900. Aktiekapital: 400,000 kr. à 500 kr. Verkst. direktör: civilingenjören Sune Zettervall, Djursholm. Arbetschef: G. A. Aronson. Tillverkningsvärde 1906: 41,360 kr. Arbetarantal: 28.

Tillverkningen består af ugnar, spisar, grytor, tegel för sulfatcellulosa-fabriker m. m. samt byggnadsmaterial.

Bolaget äger Handöls täljstensbrott i Åre socken, Jämtlands län, 8 km. från Enafors station vid stambanan Stockholm—Storlien.

Bolaget har erhållit prisbelöningar för sina fabrikat i Malmö, Stockholm, Paris och Gäfle; guldmedalj i Östersund 1905 och i Bruxelles 1906.

Hellekis Aktiebolag, Hellekis. Telegrafadr.: Hellekis, Kinnekulle. Disponent: frih. C. Klingspor. Förvaltare: A. M. Stenbäck.

Bolaget äger Gössäters stenhuggeri, som anlades år 1877 af direktör L. W. Kylberg och inköptes af Hellekis aktiebolag 1899. Under åren 1857—1899 drefs stenrörelsen äfven vid Hellekis hamn, sedan 1892 i betydligt inskränkt skala. Aktiekapital: 1,050,000 kr. Tillverkningsvärde 1907: 81,500 kr. Arbetarantal: 70.

Bolaget levererar allahanda kalksten till byggnadsändamål. Råmaterialet är undersilurisk ortocerkalksten från Kinnekulle i Västergötland, dels grå, dels röd. För kalkstenens bearbetning användas sex stenhyflar.

Produkterna afsättas endast inom Sverige, väsentligen som fasadbeklädnad till byggnader i Stockholm och Göteborg.

Hälsingborgs Stenhuggerifabrik (grundad 1871), Hälsingborg. Ägare: Axel Bernhard Otterström. Post- och telegrafadr.: Hälsingborg. Tillverkningsvärde 1906: 29,707 kr. Arbetarantal: 9. Vid fabriken tillverkas möbel- och byggnadssten, grafvårdar m. m. För driften användes en elektrisk motor.

Hillringsbergs Aktiebolag, ägare af Aktiebolaget Glafvas skifferberg och stenbrott i Glafva socken, Värmlands län. Postadr.: Glafva. Telegrafadr.: Hillringsberg, Arvika.

Tillverkningsvärde: 5—10,000 kr. årligen. Arbetarantal: 10—15.

Bolaget tillverkar takskiffer, den s. k. Glafvaskiffen.

Tillverkningarna prisbelönta med stor silfvermedalj vid hundraårsutställningen i Karlstad 1903.

Fredrik Holmqvist, Karlskrona. Post- och telegrafadr.: Karlskrona. Affären grundades 1898. Tillverkningsvärde 1907 (f. o. b.): 255,000 kr. Arbetarantal: 225.

Gat-, kant- och sträckstenstillverkning af röd, grå och blå granit och gneis från Blekinge kusttrakter. Firman äger stenbrott och stenhuggerier i Hjortsberga, Nätraby, Ronneby, Backaryds, Rödeby, Fridlestads, Mörums och Öljuhults socknar (belägna i Ronneby, Karlskrona och Karlshamn distrikt); c:a 50 stenbrott vid 5 hufvudafdelningar.

Stenen afsättes i Sverige, Ryssland, Danmark, Holland och hufvudsakligen Tyskland.

Hufvudsta Stenbrott och Stenhuggeri i Solna socken, Stockholms län. Postadr.: Hufvudsta. Ägare: P. O. Olander.

Tillverkningsvärde 1906: 45,000 kr. Arbetarantal: 30.

Firman tillverkar af Stockholmsgranit kant- och sträcksten samt byggnadssten, såsom granitsockel.

Högö Stenbrott och Stenhuggeri i Loftahammars socken, Kalmar län. Postadr.: Västervik. Föreståndare: E. Nyström. Ägare: E. Nyström som arrendator med förlagsman Aktiebolaget Gust. Idestrom & C:o, Västervik.

Tillverkningsvärde 1906: 13,666 kr. Arbetarantal: 17.

Gatstenstillverkning af den finkorniga graniten från Högö, Kalmar län.

Hörviks Stenhuggeri. Postadr.: Sölvesborg. Telegrafadr.: Granit, Sölvesborg. Ägare: John Persson, Hosaby.

Årligt tillverkningsvärde: c:a 30,000 kr. Arbetarantal: omkr. 15.

Firman tillverkar uteslutande trottoarkantsten. Affären började år 1901 med firman A. K. Fernström som afnämare. Från år 1904 är en tysk firma köpare af all här bruten sten.

Jernavik Stenhuggeri, Bräkne Hoby s:n, Blekinge län, nära Kullåkra station å Mellersta Blekinge järnväg. Ägare: grosshandl. N. P. Lennartsson, Lund. Föreståndare: I. P. Hallbäck. Postadr.: Kullåkra.

Tillverkningsvärde 1906: 10,500 kr. Arbetarantal: 10.

Tillverkningen omfattar kant-, sträck- och byggnadssten m. m.

Sven Jönssons Stenbrott, Stenhuggeri och Mekaniska sliperi, Bräkne Hoby, Hällaryds och Backaryds socknar. Postadr.: Bräkne Hoby. Ägare: Sv. Jönsson, Måstad, Bräkne Hoby.

Tillverkningsvärde 1906: 65,550 kr. Arbetarantal: 51.

Firman levererar gatsten samt polerade och opolerade gravvårdar.

För driften användas en elektrisk motor om 3 hkr. samt två slip- och polermaskiner.

Kessel & Röhl's Granitaktiebolag, Oskarshamn. Denna tyska firma, som för åtskilliga år sedan bearbetade flera af våra viktigaste granitsorter, har numera nästan upphört med sin verksamhet i Sverige. Vid Vånevik i närheten af Oskarshamn har den emellertid kvar en del granitbrott, och verksamheten är koncentrerad på brytning af råblock därstädes.

Tillverkningsvärde 1906: 21,200 kr. Arbetarantal: 11.

Klagshamns Stenhuggeri och Sliperi, V:a Klagstorps socken, Malmöhus län. Postadr.: Klagshamn. Ägare: Klagstorps Kalkbrotts-aktiebolag. Tillverkningsvärde 1906: 32,500 kr. Arbetarantal: 30. Tillverkning af byggnadssten af krit-flinta.

Käpplunda Kalk- och Stenbrott, Stenhuggeri och Sliperi, Sköfde landsförsamling. Postadr.: Sköfde. Ägare: grosshandlaren Henning Johansson, Tegnérsgatan N:o 59, Stockholm.

Tillverkningsvärde (af kant- och sträcksten) 1906: 11,053 kr. Arbetarantal: 31.

Tillverkning af kant- och sträcksten samt af osläckt kalk.

Landskrona Stenhuggeri och Maskinsliperi, Landskrona, anlades för ungefär 30 år tillbaka af E. Holmberg. Ägare: E. W. Lindberg. Post- och telegrafadress: Landskrona. Årligt tillverkningsvärde: c:a 22,000 kr.

Stenhuggeriet har polermaskin, vertikala slipmaskiner, slip- och polersvarf samt sandblåsningsmaskin, som drifvas af gasmotor om 6 hkr. Tillverkning af byggnadssten och gravvårdar, hvartill råstenen tages från granitbrotten i norra Skåne.

Lemingstorps Sandstensbrott. Post- och telegrafadr.: N:a Freberga, Motala. Ägare och chef: majoren P. A. H. Stjernspetz. Årligt tillverkningsvärde: 2—5,000 kr. Arbetarantal: 3—6 man.

Af Visingsöseriens sandsten tillverkas här, sedan början af 1860-talet, kvarnstenar samt under de senare åren äfven slipstenar åt trämassefabrikerna. Sandstensffisen afsättes till åtskilliga järnverk inom landet.

En ångmaskin om 3 hkr. användes till drifvande af en pump och en lyftkran.

Långbro Stenbrott, Stenhuggeri och Sliperi i Vårdinge socken, Stockholms län. Postadr.: Mölnbo. Ägare: Carl Wersén, Södertälje.

Tillverkningsvärde 1906: 16,400 kr. Arbetarantal: 9.

Tillverkning af byggnadssten och gravvårdar m. m.

För driften användas en petroleummotor om 14 hkr., två stensågar samt två slip- och polermaskiner.

- Majornas Stenhuggeri och Sliperi*, Göteborg, 1:sta Långgatan N:o 19. Ägare: August Rosengren och Pontus Nilsson, Göteborg.
Tillverkningsvärde 1906: 32,000 kr. Arbetarantal: 7.
Tillverkning af byggnadssten.

Karl O. Mattson, Hunnebostrand, Göteborgs och Bohuslän (etablerad 1903). Telegrafadr.: Granit, Hunnebostrand. Tillverkningsvärde 1907: ca 110,500 kr. Arbetarantal: 55.

Firman tillverkar råblock, gatsten, kant- och sträcksten, byggnadssten samt ornamentsten, allt af Bohuslänsgranit; äger stembrott och stenhuggerier i Tossene socken vid Ammedal, Ulebergshamn och Bögebacka samt i Askums socken vid Bratteby, Gidderöd och Ödby, samtliga i Bohuslän. Vid Ammedal och Ulebergshamn brytes en grå, medelkornig granit, synnerligen lämplig för byggnadsändamål. Tillverkningen afsättes dels i Sverige, dels i utlandet (Danmark, Tyskland, Holland och England med Kapkolonien).

Carl Müller, Visby (grundad 1897.) Postadr.: Müller, Visby.
Tillverkningsvärde 1906: 74,000 kr. Arbetarantal: 33.

Tillverkning af husbyggnadssten, såsom fasadarbeten, listverk, portaler, omfattningar och bildhuggeriarbeten af ljusgrå Gottlandskalksten från Visby och Kappelshamn, samt af Gottlandssandsten. Stenen afsättes förnämligast inom Sverige, dock hafva arbeten härifrån levererats äfven till utlandet. För driften användes en ångmaskin om 9 hästkrafter, vid stenhuggeriet finnas två stenhylfar.

C. J. Nelssons Stenhuggeri och Sliperi i Ventlinge socken, Öland. Postadr.: Ventlinge.

Tillverkningsvärde 1906: 7,415 kr. Arbetarantal: 15.

Tillverkning af kant- och sträcksten samt byggnadssten af Ölands kalksten. För driften användas två vindhjul och två slipmaskiner.

J. E. Nelssons Stenhuggeri, Linköping. Ägare: J. E. Nilsson. Post- och telegrafadr.: Linköping.

Tillverkningsvärde 1906: 39,820 kr. Arbetarantal: 27.

Tillverkning af marmorarbeten till möbler, gravvårdar af granit, största delen polerade, graffrisar, kakelugnsplaner och golf af kalksten samt fasadarbeten af kalk- och sandsten m. m.

C. A. Nilssons Stenhuggeri, Karlshamn. Ägare: Carl A. Nilsson, Karlshamn.

Firman äger utom stenhuggeri i Karlshamn äfven Kulla stembrott och stenhuggeri i Gammalstorps s:n, adr.: Sandbäck.

Tillverkningsvärde 1906: 20,670 kr. Arbetarantal: 12.

Tillverkning af byggnadssten m. m.

För driften användes ett vattenhjul.

W. Nilsson, Stenbildhuggeri, Laholm. Firman grundades år 1892 af stenhuggaren E. Nilsson. År 1908 öfverläts affären på ofvanstående firma. Tillverkningsvärde 1907: 4,000 kr. Arbetarantal: 2.

Tillverkning hufvudsakligast af gravvårdar, mera underordnad af byggnadssten. Vid Majenfors (Småland) äger firman berg af ljusgrön granit. Afsättningen sker inom Sverige.

Nordöns Skiffergrufvor, Göteborgs och Bohuslän. Postadr.: Lycke, Ödsmål. Telegrafadr.: Backman. Innehafvare och chef: Karl Backman. Affären grundades år 1849 af fanjunkaren J. Welin, ombildades 1888 till Nordöns Skifferbolag, som upplöstes 1892. År 1904 öfvergick affären till Karl Backman.

Tillverkningsvärde 1907 (f. o. b.): 7,648 kr. Arbetarantal: 10.

Tillverkning af trottoarhällar af alla dimensioner, trädgårdsbord, trappsten och golfbeläggning.

Skifferbrotten äro belägna på Nordön samt i Lycke, Solberga och Jörlanda socknar af Göteborgs och Bohuslän.

Produkterna hafva afsättning i Sverige, Tyskland och Danmark.

Norrtälje Förnyade Stenhuggeri Aktiebolag öfvertog år 1906 Norrtälje Mekaniska Stenhuggeri Aktiebolags (grundadt 1888) såväl fasta som lösa egendom. Aktiekapital: 60,000 kr. å 500 kr. Styrelse (säte i Stockholm): direktören Viktor Kullgren och ingenjören Hild. Palm. Disponent: Hild. Palm. Telegrafadr.: Stenbolaget, Norrtälje. Postadr.: Norrtälje.

Tillverkningsvärde 1906: 31,400 kr. Arbetarantal: 38.

Firman äger i Vätö s.n., Bro och Vätö skeppslag, Mellersta Roslags fögd., Stockholms län, Uppland, följande stenhuggerier: Tjärholmen, Söderviken, Håknäs och Bergsvik; tillverkar hufvudsakligast byggnadssten, monument- och dekorationsarbeten, kaj- och brobyggnadssten, råblock och gatsten. Bolagets specialitet är den bekanta röda s. k. Norrtäljegraniten, men det äger äfven stora fyndigheter af blågrå granit.

Bolaget erhöi bronsmedalj vid industriutställningen i Stockholm 1897.

Export till Tyskland och England.

Nya Marmorbruksaktiebolaget, Norrköping. Telegrafadr.: Iringsborg. Postadr.: Norrköping. Styrelse (säte i Norrköping): grosshandl. Edvard och Carl Ringborg, som hvar för sig teckna firman. Aktiekapital: 150,000 kr. å 250 kr.

Tillverkningsvärde 1907: ca 300,000 kr. Arbetarantal: 150.

Nya Marmorbruksaktiebolaget har från år 1866 fortsatt bearbetningen af den serpentinförande urkalkstenen, som under benämning »Kolmårdsmarmor» sedan snart 300 år tillbaka brutits vid Marmorbruket å Kolmården på Bråvikens norra strand, omkring 25 km. från Norrköping och 1,5 km. från Kolmårdens station vid Stafsjö järnväg (Kolmården—Virå). Fyndigheterna började tillgodogöras af Louis De Geer, den bekante banbrytaren för svensk bergshandtering under Gustaf II Adolfs och drottning Kristinas regeringar. Från 1680-talet lågo emellertid marmorbrotten öde, tills konung Fredrik I den 22 mars 1722 lämnade kanslirådet, frih. Eric Wrangel och kommerserådet Gabriel Gyllengrip privilegier på desammas bearbetande. Efter växlande öden öfvergick Marmorbruket från greve Carl Johan Gyllenborg 1802 till brukspatronen Johan Gustaf Nordstedt, 1805 till bildhuggaren C. F. Beurling, 1812 till brukspatronen Johan Niclas Ekerman, 1837 till brukspatronerna Gustaf Levin och Eric W. Westerberg, 1850 till handl. P. A. Enhörning, 1857 till baron Louis Alexander Arthur Rozychi, 1861 till Kolmårdens Marmorbruks Aktiebolag, 1866 till Nya Marmorbruksaktiebolaget.

Bolaget tillverkar polerad och opolerad byggnadsmarmor, såsom golfplattor, väggbeklädnader, pilastrar, golf-, fönster- och vägglister, trappsteg

och allt slags profileringsarbete, kolonner, piedestaler, balustrader och allt slags svarfvarbete m. m. Sedan 1904 drifves brytning och förädling af marmor efter rationella metoder och med modern maskininstallation. För driften användas en ångmaskin om 250 hästkrafter, elektricitet och komprimerad luft; bruket har fyra stora ramsågar, femton slip-, profil- och polermaskiner samt svarfvar af olika slag.

Produkterna afsättas såväl inom som utom landet i stor utsträckning. Export sker sålunda till England, Ryssland, Frankrike, Tyskland, Nordamerikas Förenta Stater, Kapkolonien, Argentina och Indien. Af bearbetad marmor är England med dess kolonier den största köparen. Med ökad framgång har konkurrens upptagits med Belgien och Italien, de stora exportländerna för sådana produkter. Bolaget har deltagit i utställningarna i Köpenhamn 1872, Bogota 1875, Stockholm 1897, Göteborg 1905, Norrköping 1906, Lund 1907, S:t Petersburg 1908 och öfverallt rönt erkännande för sin till färg och struktur dekorativa marmor och sättet för dess bearbetande.

Nya Mekaniska Stensliperiet, Kristianstad. Ägare: W. Rydén.
Postadr.: Kristianstad.

Tillverkningsvärde 1906: 26,000 kr. Arbetarantal: 12.

Tillverkning af kant- och sträcksten samt polerade och opolerade arbeten. En gasmaskin om 7 hkr, en mindre stensåg samt slip- och polermaskiner användas.

And. Persson, Granitverk (anlagdt 1901). Postadr.: Emsfors, Broby, Kristianstads län. Ägare: And. Persson.

Tillverkningsvärde 1907: c:a 15,000 kr. Arbetarantal: 15.

Tillverkningen utgöres af grafvårdar. Firman äger stenbrott vid Bränskulla vid Immeln, där »svart granit» brytes, samt stensliperi, såg, svarf m. m. vid Emsfors.

För driften finnes turbinanläggning.

Produkterna hafva afsättning i Sverige och Danmark.

Tillverkningarna hafva erhållit hedersdiplom i Stockholm 1897 och silfvermedalj i Lund 1907.

J. G. Rehns Stenhuggeri i Solna socken, Stockholms län. Postadr.: Hufvudsta.

Ägare: J. G. Rehn, Sundbyberg.

Tillverkningsvärde 1906: 37,808 kr. Arbetarantal: 20.

Tillverkning af gat-, kant- och sträcksten samt husbyggnadssten af Stockholmsgranit.

Råbäcks Stenbrott, Stenhuggeri och Sliperi, Medelplana socken, Skaraborgs län. Ägare: friherre Carl Klingspor. Föreståndare: J. F. Ericsson. Postadr.: Råbäck.

Tillverkningsvärde 1906: 20,182 kr. Arbetarantal: 43.

Tillverkning af kant- och sträcksten, trappor, byggnadssten, polerade grafvårdar m. m. af undersilurisk kalksten.

För driften användas en ångmaskin om 10 hkr. och fyra stenhyfflar.

Rötveds Stenbrott, Gårro, Kristianstads län.

Ägare: Nils Åkesson.

Tillverkningsvärde 1906: 12,000 kr. Arbetarantal: 12.
Brytning af »svart granit».

Röseholms Mekaniska Stenhuggeri, Kumla, Örebro län. Post- och telegrafadress: Röseholm, Kumla. Firman grundades år 1888 af Carl Österberg, som fortfarande äger densamma. Tillverkningsvärde 1906: 13,952 kr. Arbetarantal: 8.

Tillverkningen utgöres hufvudsakligen af trappsten, kakelugnsplaner och fasadbeklädnad. Dessutom försäljes oarbetad sten. Råmaterialet är ortocerkalksten af gråbrun färgnyans.

För driften användes elektrisk kraft. Bearbetningen sker med tre hyfvelmaskiner. Fem lyftkranar äro i bruk. Afsättning inom landet, företrädesvis städerna.

Änkefru Hanna Schannongs Stenhuggeri och Sliperi, Lund. Föreståndare: G. Schannong.

Tillverkningsvärde 1906: 22,363 kr. Arbetarantal: 9.
Tillverkning af byggnadssten m. m.

E. Schibsteds Stenbrott, Stenhuggeri och Sliperi i Norrvikens fögderi, Göteborgs och Bohuslän. Ägare: ingenjören E. Schibsted. Postadr.: Strömstad.

Tillverkningsvärde 1906: 111,200 kr. Arbetarantal: 200.

Carl J. Schylanders Granitaktiebolag, Oskarshamn. Telegrafadr.: »Schylanders», Oskarshamn. Postadr.: Oskarshamn. Affären grundades 1896 af Carl J. Schylander samt ombildades till ofvannämnda bolag 1899. Aktiekapital: 230,000 kr. å 1,000 kr. Styrelse: disponenten Carl J. Schylander, v. konsuln Gustaf L. Wijkström och godsägaren Gustaf Johansson. Verkst. direktör: Carl J. Schylander.

Tillverkningsvärde (f. o. b. Sverige): c:a 200,000 kr. Arbetarantal: 200.

Firman tillverkar alla slags granitarbeten, såsom bro- och kajbyggnader, socklar, trappor, fasader, kantsten, gatsten m. m., äfvensom grafmonument i svart, röd och grå granit.

Af granit N:o 8 Uthammar exporteras årligen större partier råkilade block under namn af »Bon Accord Red» till Aberdeen. Dessa sågas, huggas, slipas och poleras samt sändas till flera olika länder. Graniten i fråga användes uteslutande till polerade monumentala arbeten och har stor efterfrågan. Granit N:o 5 Flivik användes för tillverkning af gat-, kant- och byggnadssten, exporteras äfven till Aberdeen som råvara. Af granit N:o 4 Hålvik (Kåsebo stenbrott) exporteras gatsten, kantsten, sockelsten samt sten till hamn-, dock- och brobyggnader. Af granit N:o 6 Vånevik, Näset, tillverkas gat-, kant- och byggnadssten; dessutom exporteras bosserade block till Tyskland.

Bolaget äger stenhuggerier i Uthammar, Hålvik och Flivik, Misterhults socken, samt Näset och Öfverby; Döderhults socken, Kalmar län, dessutom en stor del bergfyndigheter, som ännu ej bearbetats.

Vid stenhuggerierna användas alla nutidens brukliga verktyg, äfvensom ångkranar och handkranar af olika lyftkraft.

Export till Tyskland, England, Holland, Österrike, Ryssland och Frankrike.

Sjötörps Stenbrott, Stenhuggeri och Sliperi, Almby socken, Örebro län. Ägare: Engelbrektson Hallgren.

Tillverkningsvärde 1906: 8,450 kr. Arbetarantal: 5.

Firman bryter och bearbetar den underkambriska Närke sandstenen.

Skandinaviska Granit Aktiebolaget, Halmstad. Telegrafadr.: Stenbolaget. Firman bildades 1875 under namn af Halmstads Stenhuggeri-aktiebolag, öfver gick år 1905 till ofvannämnda bolag, då aktiekapitalet ökades till 1,800,000 kr. å 1,000 kr., som till fullo inbetalts. År 1906 inköpte bolaget Aktiebolaget Karlshälls stenhuggerier i Blekinge. Styrelse (säte i Halmstad): grossh. A. Johansson, konsult Th. Schéle, dir. O. Petersen samt K. Petersen och F. W. Manuelle. Verkst. direktör: O. Petersen. Tillverkningsvärde 1906: 1,264,337 kr. Arbetarantal: 1,091.

Rörelsen omfattar tre grupper:

a) tillverkning af gat- och sträcksten.

b) » » byggnadssten.

c) » » blocksten.

Till grupp a) höra stenhuggerierna i *Bohuslän*: Hjalmedal, Rixö, Smögen och Fjällbacka; i *Halland*: Söndrum, Gullbrandstorp, Skallen, Stensjö, Tiarp och Ägarp; i *Blekinge*: Guö, Matvik, Gunön, Karlshäll, Sternö, Sandvik, Hästaryd, Mörrum, Torarp, Svängsta, Regneboda och Vekerum.

Till grupp b) höra stenhuggerierna i *Bohuslän*: Hunnebostrand och Bovallstrand; i *Halland*: Söndrum; i *Blekinge*: Matvik och Guö.

Till grupp c) höra stenhuggerierna i Oppmanna och Ekeröd, båda i *Skåne*.

Af storsten levereras färdighuggna fasader, kajsten samt för öfrigt allt, som faller under benämningen byggnadssten.

För driften användes ångkraft om 100 hkr, äfven drifvande elektrisk generator om 75 hkr. för kraftöfverföring till sex sekundära elektriska motorer, dessutom fyra ångpannor m. m. samt tolf maskiner för tillverkning af maskinhuggen gatsten (»Kleinpflaster»), till hvilka patenterade maskiner bolaget förvärfvat sig nyttjanderätt i Skandinavien.

Bolaget arbetar hufvudsakligast på export till Tyskland, Danmark, England, Frankrike, Belgien, Holland, Österrike-Ungern, Schweiz och Ryssland. Dock afsättas äfven inom Sverige ej obetydliga kvantiteter såväl gat- som byggnadssten.

Skånska Marmoraktiebolaget. Post- och telegrafadr.: Marmorbolaget, Landskrona. Aktiekap.: 35,000 kr. å 500 kr. Affären grundades 1897. Verkst. direktör och disponent: Lorens Helmers.

Årligt tillverkningsvärde: 100,000 kr. Arbetarantal: 15—20.

Specialfabrik för bearbetning af alla slags marmor (äfven utländsk) till trappor, golf i byggnader samt särskildt väl polerad möbelmarmor. Härvid användas stensåg och -hyvel samt sex slip- och polermaskiner, som drifvas af en gasmotor om 18 hkr. Fabrikaten hafva erhållit flera pris, bl. a. högsta priset inom branchen vid industriutställningen i Hälsingborg 1903, silfvermedalj i Lund o. s. v.

Skånes Mekaniska Stenhuggeri. Ägare: Åke P. Lidner. Stenhuggeri i Trelleborg. Post- och telegrafadress: Trelleborg. Filialer i Malmö, Ystad och Sibbhult.

Tillverkningsvärde 1906: 48,000 kr. Arbetarantal: 40.

Tillverkning af kant-, sträck- och byggnadssten.

För driften användas ångkraft (en suggasmaskin med gasmotor om 25 hkr.) samt en stensåg.

Skärälids Stenförädlings Aktiebolag. Disponent: A. Andersson. Postadr.: Skärälid.

Tillverkningsvärde 1906: 70,000 kr. Arbetarantal: 53.

Stenhuggeri i Riseberga s:n, N:a och S:a Åsbo m. fl. h:rs fögd., Kristianstads län, vid Skärälids station å Klippan—Eslöfs järnväg.

Tillverkning af gröfre byggnadssten och gatsten.

För driften användes en lokomobil.

Sköfde Mekaniska Stenhuggeri, Våmbs s:n, Sköfde fögd., Skaraborgs län, nära Sköfde stad (med station vid västra stambanan samt Sköfde—Axvalls och Sköfde—Karlsborgs järnvägar). Ägare: öfverstelöjtn. Sven Ahlberg. Post- och telegrafadr.: Sköfde. Tillverkningsvärde 1906: omkr. 26,000 kr. Arbetarantal: 28.

Firman tillverkar huggna och hyflade stenarbeten af Västergötlands ortocerkalksten, speciellt byggnadsfasadbeklädnadssten af olika slag och annan byggnadssten, samt försäljer äfven rå kalksten.

För driften användas vattenkraft och fem stenhylfar.

Smögens Granitaktiebolag, Grafvarne, Kungshamn kapellförsamling, Göteborgs och Bohuslän. Postadr.: Grafvarne. Bolaget äger Smögens stenhuggeri i Askums och Brastads socknar, där gatsten tillverkas. Föreståndare: N. Berglund. Tillverkningsvärde 1906: 141,500 kr. Arbetarantal: 118.

Edvard Steiners Stenhuggeri & Sliperi, Kristinehamn.

Ägare: Edvard Steiner, Kristinehamn.

Tillverkningsvärde 1906: 13,200 kr. Arbetarantal: 7.

Tillverkning af polerade och opolerade grafvårdar, hufvudsakligen af de i närheten af staden anstående hyperiterna och diabaserna. En slip- och polermaskin finnes.

Stenhamra Stenbrott och Stenhuggeri, Sånga s:n, Svartsjö fögd., Stockholms län, nära Svartsjö ångbåtsstation, 6 km. från Riddersviks järnvägsstation å Stockholm—Västerås—Bergslagernas järnväg. Ägare: Stockholms stad. Disponent: Bruno Olsson. Postadr.: Svartsjö.

Tillverkningsvärde 1906: 147,140 kr. Arbetarantal: 106.

Af Stockholmsgranit tillverkas här gat-, kant- och sträcksten m. m. för Stockholms stads behof.

Stenhuggeriet vid Svartsjö tvångsarbetsanstalt, Stockholms län. Direktör: G. Reuter-crona. Tillverkningsvärde: 30,000 kr. Arbetarantal: c:a 140.

Tillverkning, sedan 1891, af gatsten och makadam af Stockholmsgranit. Stenbrottet ligger i Sånga socken, norr om anstalten. För driften användes en 16 hkr lokomobil samt för makadamtillverkningen en stenkross.

Afnämare är Stockholms stad.

Stilleryds Granithuggerier, A. Kappes. Post- och telegrafadr.: Karlshamn. Firman grundad 1898. Ägare: A. Kappes.

Tillverkningsvärde 1907: 210,000 kr. Arbetarantal: 300.

Tillverkning af gatsten. Firman äger följande stenhuggerier i Blekinge län: Stilleryd, Torarp och Svängsta i Asarums socken, Klafven, Vekerum, Mörrum, Mellanbäck, Ruan, Gustafstorp och Björkenäs i Mörrums socken, Skönevik, Guttamåla, Saxemara och Dragnäs i Ronneby socken samt Kuggeboda och Styrsvikholm i Listerby socken.

Svenska Granitindustriaktiebolaget, Stockholm. Telegrafadr.: Granitindustri. Verkst. direktör: H. Jæger. Firman grundades 1883 af ing. Hugo Gerlach i Varberg och öfvertogs 1896 af ett aktiebolag med ofvanstående namn. Aktiekapital: 1,409,000 kr. å 1,000 kr. Tillverkningsvärde 1907: c:a 1,500,000 kr. Arbetarantal: c:a 600.

Bolaget tillverkar hufvudsakligen råblock för export men levererar äfven byggnadssten till fasader, brobyggnader m. m. samt monument af polerad granit, hvarvid såg- och slipmaskiner användas.

Firman äger stenbrott och stenhuggerier på följande ställen inom Sverige: vid Varberg (grön granit), Hjortsjö, Gyllsboda, Hajstad, Myren, Brännarebygd, Målaskog (svart granit), Saltvik, Sternö, Karlshamn (blåsvart granit) och Vånevik (röd granit).

För driften användes ångkraft, och hafva samtliga stenbrotten ångkranar.

Produkterna afsättas hufvudsakligen i utlandet: Tyskland, Österrike, Ryssland, Schweiz, Frankrike och England, endast till en mindre del inom Sverige.

Bolaget erhöll guldmedalj vid industriutställningen i Stockholm 1897 samt vid världsutställningen i Paris 1900.

Svenska Granitindustri- och Skeppsrederi Aktiebolaget F. H. Wolff, Karlskrona. Aktiemajoriteten inköpt af firman A. K. Fernström, Karlshamn, som öfvertagit bolagets ledning, hvarför Aktiebolaget Wolffs hufvudkontor numera är i Karlshamn gemensamt med A. K. Fernströms. Aktiekapital: 1,750,000 å 1,000 kr. Årligt tillverkningsvärde: c:a 1,200,000 kr. Arbetarantal: c:a 900.

Tillverkning af gat-, kant- och byggnadssten.

Affären, som grundades år 1853 af konsuln F. H. Wolff, äger stenhuggerier inom 21 socknar i Blekinge län och 5 i Göteborgs och Bohuslän. De flesta stenbrotten äro belägna omedelbart intill Östersjön.

Vid stenhuggerierna användas lyftkranar, som delvis drifvas med ångkraft.

För stentransporten äger firman fyra lastångare.

Produkterna exporteras förnämligast till norra och mellersta Europa. Guld- och silfvermedaljer hafva erhållits vid utställningar såväl i Sverige som i utlandet.

Svensk-Tyska Granitaktiebolaget, Lysekil. Telegrafadr.: Svenskgranit. Verkst. direktör: v. konsuln J. G. Gunnerson. Bolaget bildades år 1905 genom öfvertagande af den år 1882 grundade firman V. E. Molléns Stenhuggerier i Bohuslän. Dessa hade emellertid förut under flera år bedrifvits af enskilda personer, såsom konsuln V. E. Mollén m. fl. Bolagets stenhuggerier höra alltså till de äldre granitstenhuggerierna i Sverige. Aktiekapital: 220,000 kr. (max. 600,000 kr.) å 1,000 kr. Tillverkningsvärde 1907: 300,000 kr. Arbetarantal: c:a 250.

Tillverkningen omfattar hufvudsakligen tuktad gatsten af alla förekommande kvaliteter, men äfven kantsten, byggnadssten, kaj- och docksten samt råblock.

Bolaget äger talrika stenbrott invid Lysekils stad, i Lyse, Brastads, Askums och Tossene socknar, Sunnervikens fögderi, samt Bottna, Svenneby och Kville (Fjällbacka) socknar, Norrvikens fögderi, Göteborgs och Bohuslän. Bland stenhuggerierna äro följande för närvarande de mest betydande: Valbodalen, Stensjö, Klefva, Sandvik, Skalhamn, Örn, Fjällbacka, Bottna, Vardås och Ulebergshamn. Råmaterialet är dels medelkornig, men hufvudsakligen små- till finkornig Bohuslänsgranit af grå och rödgrå färg.

För driften användes ångkraft, äfven vid kranarna.

Bolagets produkter hafva en säker marknad i Tyskland, Danmark, England, Ryssland och Frankrike.

Joh. Svensson, Lilltjära, Hanebo s:n, Gäfleborgs län. Postadr.: Kilafors. Firman bryter sedan några år tillbaka röd, finkornig gneisgranit (den å Riksdagshuset till ornament använda s. k. Kilaforsgraniten) i brott mellan Kilafors och Holmsvedens stationer i Hälsingland, 3¹/₂ mil från Söderhamn, och levererar såväl råblock som huggen sten. Tillverkningsvärde 1906: 16,000 kr. Arbetarantal: i medeltal 15.

S. A. Svenssons Stenbrott, Lugnäs s:n, Skaraborgs län. Postadr.: Lugnäs. Ägare: S. A. Svensson, Lugnäs.

Tillverkning af kvarnstenar af Lugnäs vittrade gneis.

Tillverkningsvärde 1906: 18,000 kr. Arbetarantal: 30.

Tornby Mekaniska Stenhuggeri, Fornåsa socken, Östergötlands län. Postadr.: Fornåsa. Ägare: P. D. Karlsson.

Brytningen af ortocerkalksten började år 1887 och bedrefs i mindre utsträckning till våren 1907, då affären utvidgades, så att numera alla slags kalkstensarbeten utföras. Bruttoinkomsten de fem sista månaderna af år 1907: 8,000 kr. Arbetarantal: 12.

För driften användes ett suggasverk om 12 hkr. och för kalkstenens bearbetning stenhufvel m. fl. maskiner.

Uddebergs Stenbrott och Stenhuggeri, Vätö socken, Stockholms län. Postadr.: Vätö. Ägare: J. G. och K. M. Pettersson (firma: Pettersson & C:o).

Tillverkningsvärde 1906: 12,000 kr. Arbetarantal: 10.

Tillverkning af gatsten.

Uddevalle Mekaniska Stenhuggeri och Sliperi, Hebbel & C:o. Post- och telegrafadr.: Hebbels, Uddevalla. Firman, som innehafves af ingenjören Emil Hebbel, konsuln John A. Peterson och grosshandl. Axel E. Peterson, etablerades år 1904 och förvärfvade då de granitbrott och stenhuggerier vid Lysekil, som förut ägts af Kessel & Röhls granitaktiebolag. Tillverkningsvärde 1907: omkr. 150,000 kr. Arbetarantal: omkr. 75.

Firman levererar såväl råblock som färdiga arbeten; specialitet: fasadgranit och grafvärdar. Granitbrytning bedrifves vid stenhuggerier i Lysekil, vid Stångehufvud (granit N:o 7 eller Lysekils- och Stångehufvudsgranit), Rabbalshede, beläget vid Uddevalla—Strömstads järnväg (granit N:o 3 och N:o 6) och Alviken i närheten af Gråbbestad.

I Uddevalla stad äger firman ett stensliperi med fem rundslipningsmaskiner, en svarf, en såg, en pelareborrmaskin, en sandbläster med luftkompressor. Drifkraften för sliperiet är en 35 hkr. fotogenmotor.

Afsättningen af grafvårdar går till Sverige och Danmark, af fasadgranit huvudsakligen till Sverige, blott någon mindre del till utlandet (Tyskland och England).

Otto Undén. Postadr.: Gössäter. Telegrafadr.: Undén, Kinnekulle. Affären grundades år 1900.

Tillverkningsvärde 1907: 32,000 kr. Arbetarantal: i medeltal 28.

Tillverkning af huggna, hyflade och polerade arbeten i röd och grå ortocerkalksten vid två mekaniska stenhuggerier, ett vid Gössäter å Kinnekulle och ett vid Ulundå i Varnhems socken, Skaraborgs län. För driften användas petroleummotorer, stenhylflar m. m.

Produkterna hafva hittills funnit afsättning endast i Sverige.

Tillverkningen har erhållit guldmedalj vid industriutställningen i Skara 1905.

Vestanå Kalkbruk och Mekaniska Stenhuggeri. Postadr.: Borensberg, Östergötlands län. Affären grundades år 1901 af nuvarande ägaren dr. P. F. Landelius.

Tillverkningsvärde 1907: 22,500 kr. Arbetarantal: 16.

Tillverkning af alla slags byggnadssten (såsom fasadsten, trappsten, golfsten m. m., råmaterial utgöres af ortocerkalksten) samt kalk, skiffermjöl och kalkstensmjöl.

Vid stenhuggeriet finnas två kalkstenshylflar och en stensvarf med behöfligt antal kranar och pumpar, hvilket allt drivves med elektrisk kraft (tre elektromotorer).

Stenhuggeriet och kalkbruket äro belägna i närheten af Borensbergs sluss vid Göta kanal och intill Borensbergs järnvägsstation.

Afsättning har hittills skett endast inom Sverige.

Visby Kooperativa Stenhuggeriförening. Föreståndare: Albert Hammarberg.

Tillverkningsvärde 1908: omkr. 16,000 kr. Arbetarantal: 8.

Tillverkning af alla slags fasadarbeten af Gottlandskalksten.

W. Werners Stenhuggeri, Krokstrand, Skee s:n, Norrvikens fögd., Göteborgs och Bohuslän, invid Björneröds municipalsamhälle (ångbåtsförbindelse med Strömstad o. s. v.). Ägare: W. Werners Aktieselskab i Kristiania. Föreståndare: Ludvig Hansson. Postadr.: Krokstrand, Björneröd.

Tillverkningsvärde 1906: 110,400 kr. Arbetarantal: 104.

Firman tillverkar gatsten af Bohuslänsgranit.

Wester & Norgrens Mekaniska Stenhuggeri, Torkel Knutssongatan N:o 31, Stockholm. Ägare: A. W. Wester och J. Norgren. Post- och telegrafadr.: Wester & Norgren, Stockholm.

Tillverkningsvärde: c:a 170,000 kr. Arbetarantal: omkr. 50.

Tillverkning af marmor- och kalkstensarbeten, till stor del af grön marmor från firmans egna berg.

För driften användes en ångmaskin om 12 hkr. Firman har för sina fabrikat erhållit guldmedaljer vid industriutställningarna i Stockholm 1897 och i Gäfle 1901.

Djürke Viëtor, Karlshamn, äger stenbrott i Asarums socken, V. fögd., Blekinge län. Telegrafadr.: Viëtor, Karlshamn. Postadr.: Karlshamn.
Tillverkningsvärde 1906: 28,384 kr. Arbetarantal: 33.
Tillverkning af gatsten.

Vrå Marmorbrott, Hölö socken, Södermanlands län. Ägare: Knut Jansson. Postadr.: Hölö.
Tillverkningsvärde 1906: 6,000 kr. Arbetarantal: omkr. 6.
Brytning af marmor och försäljning af råblock häraf.

Våneviks Granit Aktiebolag (grundadt 1903), ägare af Våneviks stenbrott och stenhuggeri, Döderhults s:n, N. Möre m. fl. fögd., Kalmar län, nära Påskallaviks köping (invid Kalmarsund). Aktiekapital: 150,000 kr. å 1,000 kr. Styrelse: J. Bogenhardt och H. W. Grauers. Verkst. direktör och disponent: J. Bogenhardt. Telegrafadr.: Stenzel, Oskarshamn. Postadr.: Påskallavik.

Tillverkningsvärde 1906: 138,000 kr. Arbetarantal: 210.

Tillverkning af gat-, kant- och sträcksten samt råblock.

För driften användas fyra ångkranar om tillsammans 54 hkr. samt en ångmaskin om 18 hkr.

Vändvikens Stenhuggeri, Vätö s:n, Mellersta Roslags fögd., Stockholms län, nära Vätö ångbåtsstation. Ägare: firman Bäckström och Haglund. Postadr.: Vätö.

Tillverkningsvärde 1906: omkr. 48,000 kr. Arbetarantal: 24.

Tillverkning af gat- och sträcksten samt byggnadssten och grafvårdar af Norrtälje- eller Vätögranit.

Västerviks Granitindustri, J. Schannong (firman grundad 1884). Postadr.: Västervik. Telegrafadr.: Schannong, Västervik. Ägare: J. Schannong, Köpenhamn. Tillverkningsvärde 1906: 90,000 kr. Arbetarantal: 32.

Tillverkning af grafvårdar. Stenhuggeriet ligger i Västervik (vid en vik af Östersjön samt med station å Norsholm—Västervik—Hultsfreds järnväg). För bearbetningen finnas fyra stensågar samt nio stenslipnings- och polermaskiner. För driften användas en ångmaskin om 12 och en om 25 hkr.

Yxhults Stenhuggeri Aktiebolag. Hufvudkontor: Yxhult. Post- och telegrafadr.: Kumla. Försäljningskontor i Stockholm: Västmannagatan N:o 69. Bolaget grundades 1879. Aktiekapital: 499,500 kr. å 500 kr. Verkst. direktör: Carl Fredberg, Stockholm. Förvaltare: ingenjören Emil Adlers.

Tillverkningsvärde: c:a 485,000 kr. Arbetarantal: c:a 310 man.

Bolaget äger Yxhults stenhuggeri och kalkbruk samt Hällebrätens kalkstensbrott i Kumla socken, Örebro län, 7 km. från Kumla station å statsbanan Örebro—Hallsberg, Vilhelmsbergs stenhuggeri i Askers socken, Örebro län, 10 km. från Kilsmo station vid västra stambanan, samt Lanna

stenhuggeri i Hidinge socken, Örebro län, 3 km. från Vintrosa station å Örebro—Svartå järnväg.

Kalkstensbrotten vid Yxhult och Hällebråten äro belägna till större delen på f. d. Hällebråtens kronoallmänning, som 1824 från kronan inköptes af regementskommissarien Conr. Adlers m. fl. och kort därefter öfvergick till denne ensam, hvilken efter hand köpte några kringliggande hemmansdelar. Egendomen har sedan ägts af Gustaf Adlers från 1852 och från 1868 af hofrättsrådet W. Adlers, hvilken öfverlät egendomen till ofvannämnda bolag. Från uråldriga tider har därstädes idkats stenhuggning. Flera gamla byggnader, såsom Örebro och Kumla gamla kyrkor m. fl., bära ännu vittne om stenens varaktighet och en högt uppdrifven yrkeskicklighet redan på 1300-talet. Bolaget tillverkar byggnadssten, grafmonument, kvarnstenar och marmorarbeten samt kalk.

Vid Yxhult finnas följande arbetsmaskiner: sju stenhylflar, två svarfvar, en halmflättningsmaskin, fyra traverser med lyftblock, åtta lyftkranar, tre pumpverk, fem uppfodringsverk, en fräsmaskin, en bormaskin samt ett sågverk, som drifvas af tolf elektriska motorer om tillsammans 70 hästkrafter. Vid Vilhelmsberg finnas: sju stenhylflar, tre uppfodringsverk, sex lyftkranar, fyra pumpar och en fräsmaskin; drifkraften lämnas af en ångmaskin om 70 hästkrafter, som drifver åtta elektriska motorer. Vid Lanna finnas: fem stenhylflar, sex lyftkranar, en travers, en pump, en fräsmaskin och ett uppfodringsverk; för driften användes vattenkraft om 35 hkr., som drifver sex elektriska motorer.

Afsättning inom landet samt export till Finland och Danmark.

Prisbelöningar hafva erhållits i Stockholm 1897 och i Örebro 1900.

Östkind's Stenhuggeri, Kneippbaden, Borgs s:n, Östergötlands län. Affären grundades 1898. Ägare: disponenten Adolf Berglund, Kneippbaden, kaptenen O. F. Kugelberg, Norrköping, och förmannen August Nilsson, Kättinge. Tillverkningsvärde 1907: 31,295 kr. Arbetarantal: 17 man.

Tillverkningen utgöres hufvudsakligen af gatsten. Stenbrotten äro belägna å Broxviks gård vid Bråviken, nära Kättinge station vid Norrköping—Arkösunds järnväg. Produktionen afsättes delvis på Norrköping m. fl. st. inom landet, men största delen går till Berlin.



1. GRANITE. Grafversfors, Östergötland.



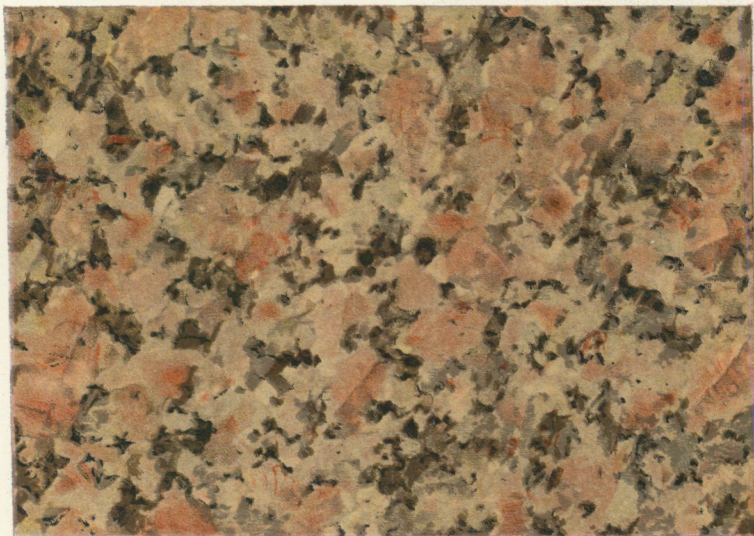
2. GRANITE. Grafversfors, Östergötland.



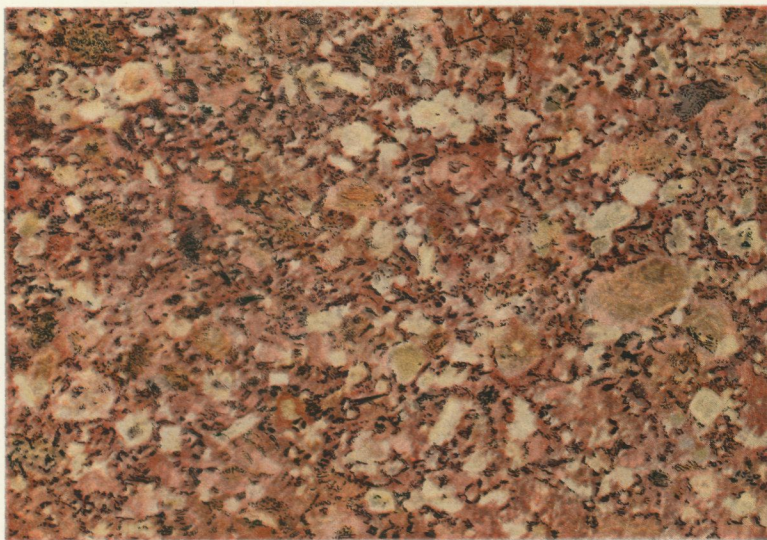
1 GRANITE Vänevik, Småland. («Vänevik-Granite».)



2. GRANITE. Grafversfors, Östergötland.



1. GRANITE. Svenneby, Bohuslän.



2 GRANITE-PORPHYRY. Eifdalen, Dalarne.



1. GRANITE. Örnsköldsvik, Ångermanland.



2. GRANITE. Rabbalshede, Bohuslän.



1. GRANITE. Malmö, Bohuslän.



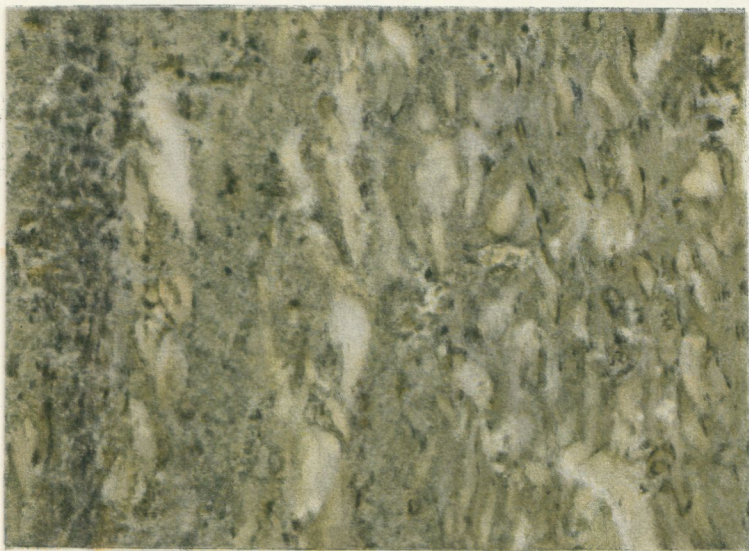
2. DARKGREEN GNEISS. Varberg, Halland.
(»Varberg-Granite«.)



1. DIABASE. Karlshamn, Blekinge.



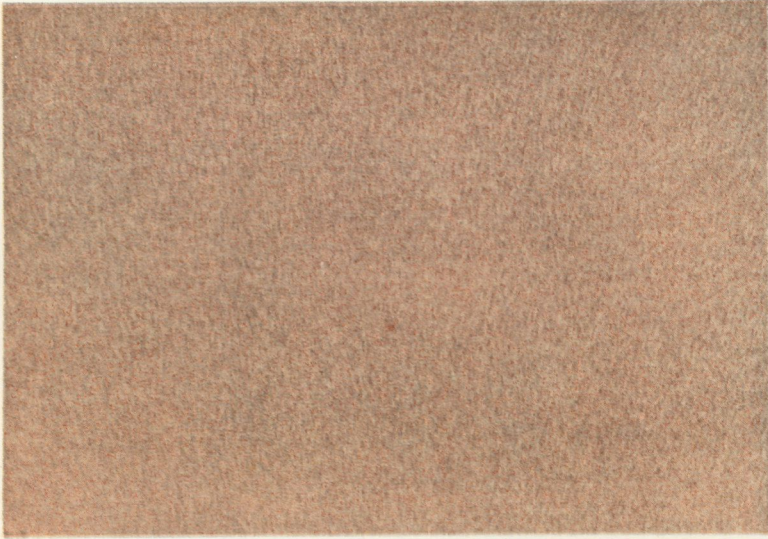
2. DIABASE. Rydaholm, Småland. («Black granite».)



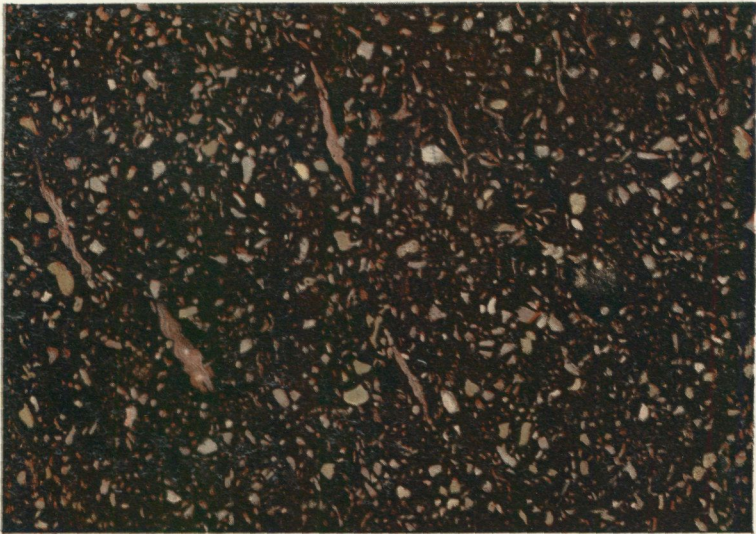
1. MARBLE. Marmorbruket, Kolmården, Östergötland.



2. DIABASE. Galtströms Bruk, Medelpad.



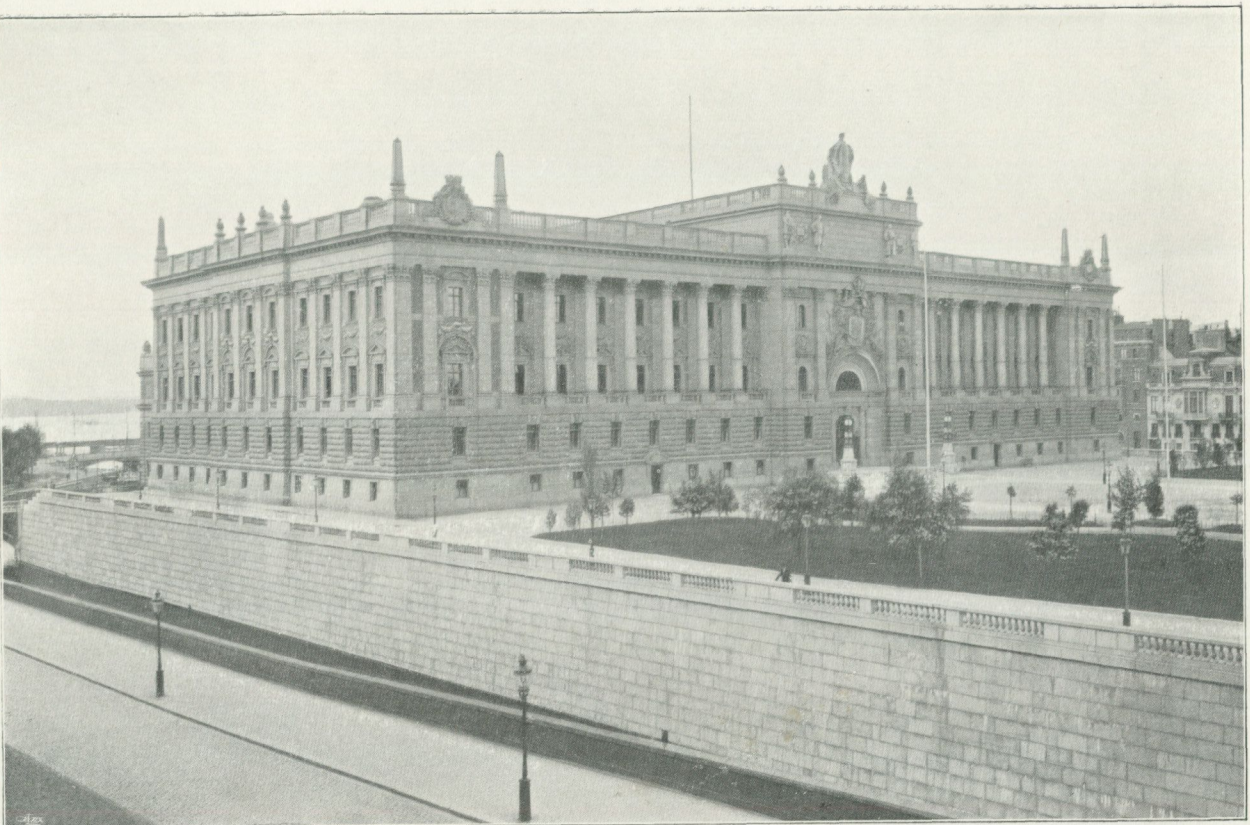
1. SANDSTONE. Övedskloster, Skåne



2. PORPHYRY. Blyberg, Elfdalen, Dalarne.
(»Blyberg-porphyr».)

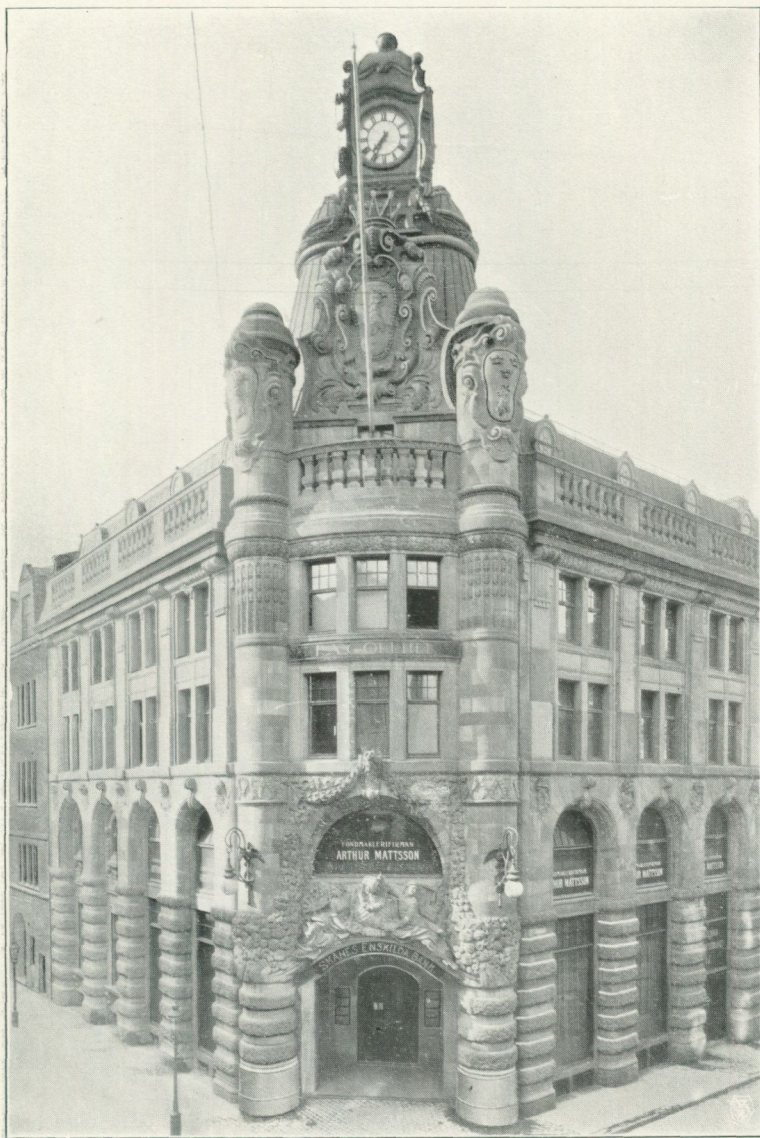


Stenbrott i Bohuslänsgranit på Malmön utanför Lysekil,
visande granitens utpräglande bankning.



Riksdagshuset å Helgeandsholmen, Stockholm.

Ytterbeklädnaden hufvudsakligast af svenska graniter af olika typer; en del ornamentala detaljer dock äfven af sluttiska kalkstenar samt algonkisk sandsten.



Skånes Enskilda Banks byggnad, Drottninggatan N:o 5, hörnet af
Fredsgatan, Stockholm.

Fasaden af rödgul Övedsklostersandsten.



Kungl. Dramatiska Teatern, Nybroplan, Stockholm.
Fasaden af hvit Ekebergsarmor.



Huset Drottninggatan N:ris 74—76, hörnet af Kungsgatan, Stockholm.
Fasaden af ortoceralkalksten från Hällekis, Västergötland.

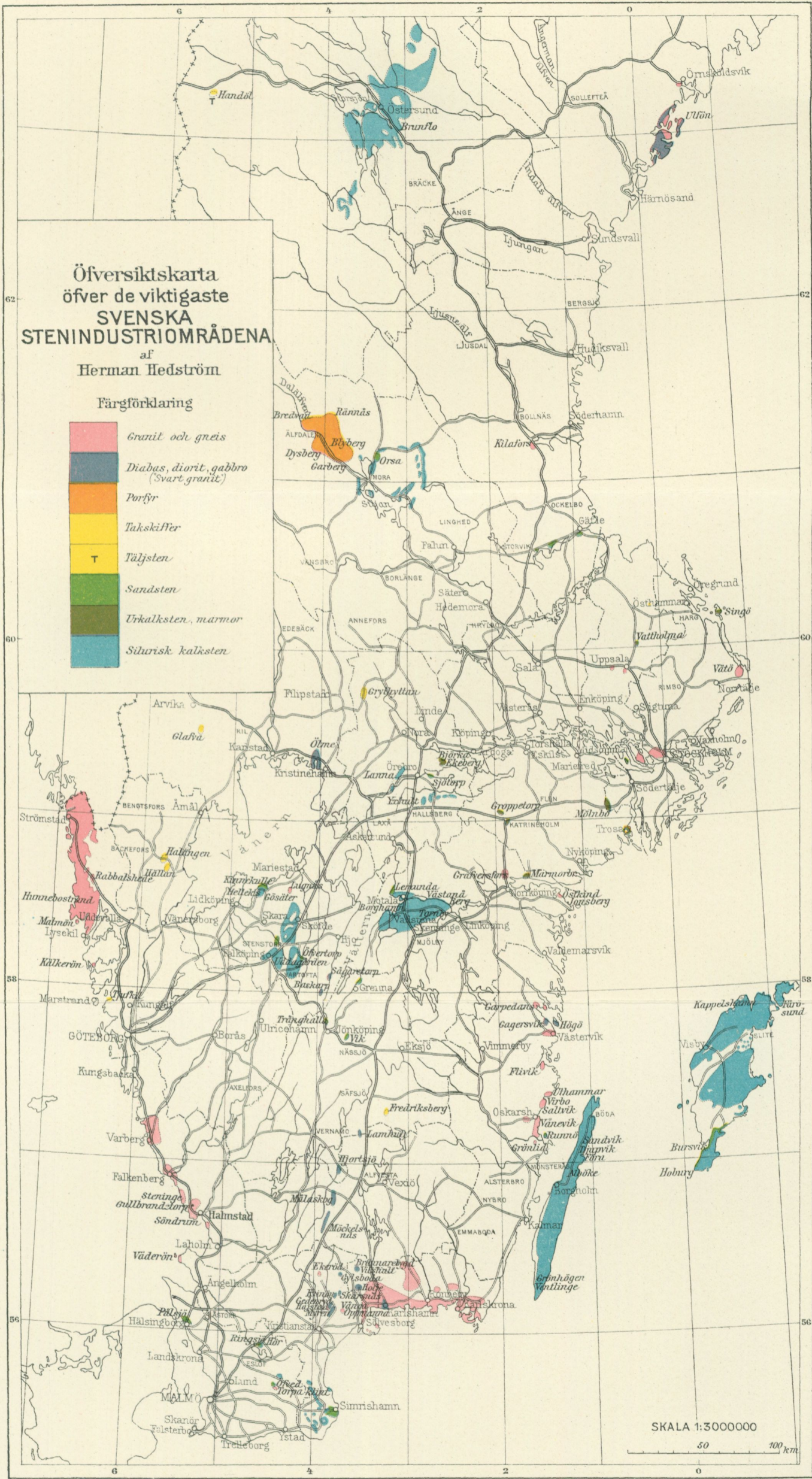


Svenska Lifförsäkringsaktiebolagets byggnad, Norrmalmstorg, Stockholm.
Fasaden af ljusgrå Gottlandskalksten.

Öfversiktskarta
öfver de viktigaste
SVENSKA
STENINDUSTRIOMRÅDENA
af
Herman Hedström

Färgförklaring

	Granit och gneis
	Diabas, diorit, gabbro (Svart granit)
	Porfyr
	Takskiffer
T	Täljsten
	Sandsten
	Uralkalksten, marmor
	Silurisk kalksten



SKALA 1:3000000

