

1 Egentliga Västerbottensfjällen
The Västerbotten mountains proper

**Kaledoniska eruptiv
Caledonian magmatic rocks**

Trondhjemsit, elbsgränit Trondhjemite, albite granite
Granit Granite
Granit av osäker ålder i Murverdoträkten Granite of uncertain age in the region of Murverdo
Keratsfyr Keratophyre
Amfibolit, grönsten till grönskiffer D=Diabas Amphibolite, greenstone - greenschist D=Diabase
Agglomerat Agglomerate
Norit och gabbro Norite and gabbro
Peridotit - pyroxenit-serpentinit Peridotite - pyroxenite-serpentine
Serpentinitkonglomerat och -breccia Serpentine conglomerate and breccia

**Lägre metamorfa sediment
Lower metamorphic sedimentary rocks**

Västlig kambrosilur i allmänhet; övervägande fyllin Cambro-Silurian sedimentary rocks of western facies, not divided, mostly phyllitic rocks
Yngsta kvartärserien The youngest quartite series
Kvartit och konglomerat mellan äldsta och yngsta kvartärserien Quartzite and conglomerate between the oldest and the youngest quartite series
Äldsta kvartärserien The oldest quartite series
Ammanrådskomplexets fyllin, grävacka och arkos The Ammanråds complex of phyllite, greywacke and arkose
Sparagmit Sparagmite

**Högre metamorfa sediment m.m.
Higher metamorphic sedimentary rocks etc.**

Glimmerskiffer i allmänhet Micaschist in general
Kvartit och konglomerat Quartzite and conglomerate
Mer eller mindre migmatitiserad glimmerskiffer berggrund, i några fall migmatitiserad amfibolit More or less migmatitized schists, in some cases migmatitized amphibolites
Kvartitisk hårdskiffer Quartzitic banded schist
Kalksten och dolomit i såväl lägre som högre metamorfa facies Limestone and dolomite in lower and higher metamorphic facies

**Urberg inom metamorf kaledon
Pre-Eocambrian rocks in metamorphic Caledonian**

Kvartsmonzonit-syenit m.m. Quartzmonzonite-syenite etc.
Syenit-granit Syenite-granite
Osgongranit Eggranite
Gnejs Gneiss

2 Fjällranden
The eastern marginal zone of the Västerbotten mountains

**Eokambrium - östlig kambrosilur
Eocambrian - Cambro-Silurian rocks of eastern facies**

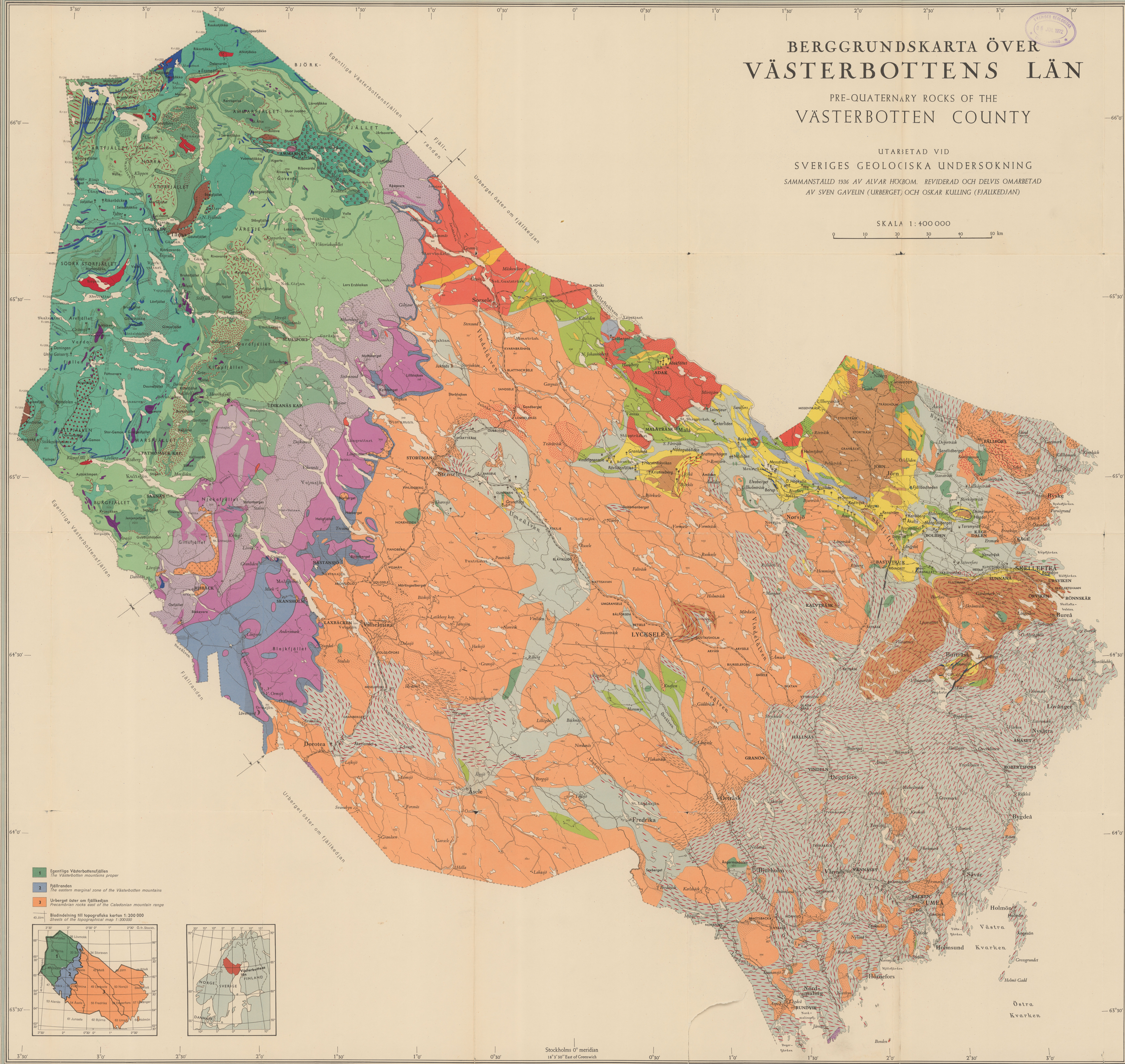
Ordovicisk lerskiffer och grävacka Ordovician shale and greywacke
Ordovickalk Ordovician limestone
Kambrisk olivskiffer Cambrian olivine schist
Kambrisk sandsten Cambrian sandstone
Strömskvartärserien Ström quartzite series
Tillit och varvsikler; förekommer på gränsen mellan Strömskvartärserien och sparagmit Tillit and varved shale; occurring at the boundary between Ström quartzites and sparagmite
Dolomit Dolomite
Sparagmit, rött Sparagmite, red
Sparagmit, grå, med konglomerat Sparagmite, grey, with conglomerate
Sparagmit, starkt skiffrig Sparagmite, with strong schistosity

**Urberg
Pre-Eocambrian rocks**

Kataklastisk Revsundgranit Cataclastic Revsund granite
Kataklastisk syenit och granit, Sorselgranitliknande Cataclastic syenite and granite like Sorsel granite
Grönstensskiffer Greenstone schists

Översiktshögräns
Overthrust

Ungfärdig gränslinje för den högre metamorfa berggrunden mellan Foskjen och Dikasjon
Approximate eastern limit of the higher metamorphic rocks between Foskjen and Dikasjon



BERGGRUNDKARTA ÖVER
VÄSTERBOTTENS LÄN

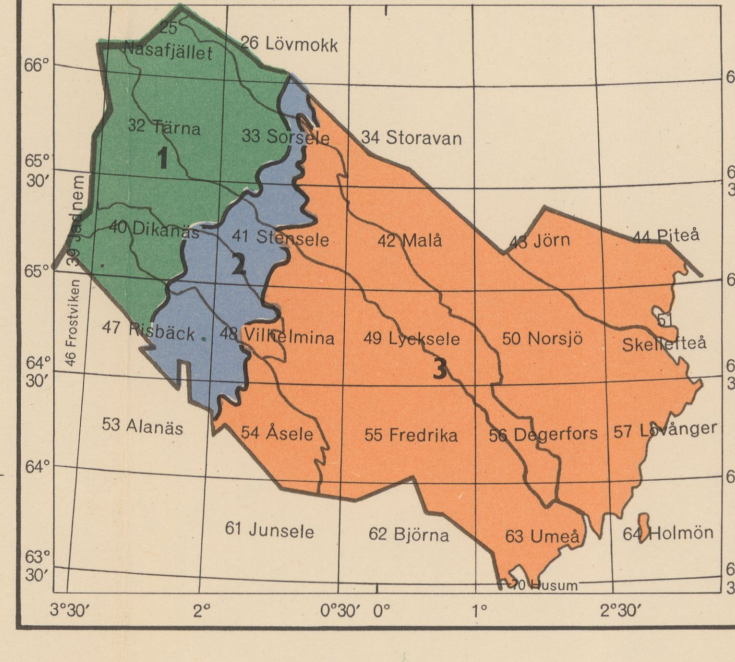
PRE-QUATERNARY ROCKS OF THE
VÄSTERBOTTEN COUNTY

UTARBETAD VID
SVERIGES GEOLOGISKA UNDERSÖKNING
SAMMANSTÄLLD 1936 AV ALVAR HÖGBOM, REVIDERAD OCH DELVIS OMARBETAD
AV SVEN GAVELIN (URBERGET) OCH OSKAR KULLING (FJÄLLKEDJAN)

SKALA 1:400 000

0 10 20 30 40 50 km

Bildindelning till topografiska kartor 1:200 000
Sheets of the topographical map 1:200 000



3 URBERGET öster om fjällkedjan
PRECAMBRIAN ROCKS EAST OF THE CALEDONIAN MOUNTAIN RANGE

**Algonkiska bergarter
Algonkian rocks**

Diabas (gångar) Diabase (veins)
Gabbrodiabas Gabbro-diabase
Granit ("repakivi") Granite ("Repakivi")

**Karelidiska bergarter
Karelian rocks**

Sorselgranit Sorsel granite
Adakgranit Adak granite
Vargforsformationen effusiva grönstener Vargfors effusive greenstone
Vargforsformationen sediment Vargfors sediment

**Svekofenniska bergarter
Svecofennian rocks**

Grupporfyrisk Revsundgranit Porphyritic Revsund granite
Jämnkornig Revsundgranit Even-grained Revsund granite
Röda Adakgranitliknande former inom Revsund-graniterna (av osäker ålder) Red granites of the Adak granite type within Revsund granite areas (of uncertain age)
Revsundgranit med rester av skiffer eller gnejs Revsund granite with remains of schist or gneiss
Revsundpegmatit Revsund pegmatite

Migmatit, slir- eller ådergnejs av fyllitseriens bergarter Migmatite, veined gneiss derived from the phyllite series
Migmatit, slir- eller ådergnejs av yngre vulkanit-seriens bergarter Migmatite, veined gneiss derived from the lower volcanic series
Migmatit, slir- eller ådergnejs av Jönggranit Migmatite, veined gneiss derived from Jöng granite

Jönggranit Jöng granite
Porfyrisk Revsundgranitliknande former inom Jönggranit Porphyritic Revsund granite-like forms within Jöng granite areas
Jämnkornig Revsundgranitliknande former inom Jönggranit Even-grained Revsund granite-like forms within Jöng granite areas
Röd granit, delvis av Adakgranittyp i anslutning till Jönggranit Red granite, in part of Adak granite type, associated with Jöng granite
Grå granit, delvis av Adakgranittyp i anslutning till Jönggranit Grey granite, in part of Adak granite type, associated with Jöng granite

Arvidsjöporfyr (övervägande liparit) med konglomerat-inlagringar Arvidsjö porphyry (mainly liparit) with conglomerate inclusions
Porfyrisk, effusiv grönsten med konglomeratinlagringar Porphyritic, effusive greenstone with conglomerate inclusions
Fyllitseriens sediment (fyllit, kvartit, grävacka, konglomerat samt rådgrotsten) Sediments of the Phyllite series (phyllite, quartzite, greywacke, conglomerate, partly including greenstones)
Undre vulkanitseriens sura och intermediära bergarter ("tepper", "hällfelför") Acid and intermediate rocks of the lower volcanic series ("tepper", "hällfelför")
Kalksten Limestone

Gabbro och diorit (av såväl svekofennisk som karelidisk ålder) Gabbro and diorite (of both Svecofennian and Karelian age)
--

- 1) Kismalsförekomst, ofta med koppar, zink etc.
Pyritic ore deposit, usually with copper, zinc etc.
- 2) Sulfidmalmsanledning
Sulphide ore prospect
- 3) Kvartsgångar med arsenikk
Quartz veins with arsenopyrite
- 4) Blymalmsanledning eller -anledning
Lead ore deposit or prospect
- 5) Järnmalsanledning
Iron ore prospect
- 6) Mangansmalsanledning
Manganese ore prospect
- 7) Stenbrutt
Quarry
- 8) Veckaxel eller stänglighet (För fjällkedjan, se specialkarta i texten)
Fold-axis or imbrication (As to the Caledonian mountain range, see special map in the text)

- 1) Rävålsfältet:
The Rävåls ore bodies:
- 1 Rävåls
 - 2 Rävålsmyran och Sturemalmen
- Adakfältet:
The Adak ore bodies:
- 3 Adak- och Lindsköldsmalmerna
 - 4 Karlsomalmerna
 - 5 Långreen
 - 6 Brännmyran
 - 7 Leppliden
 - 8 Rutjebäcken

Reproduktionsrätten är utförd av Elisabet Björk
For publication printed in Rättis allmänna boktryckeri AB 1954