

SVERIGES GEOLOGISKA UNDERSÖKNING

SER. D.

Torvmarkskartor med beskrivningar.

N:o 43.

KARTBLADET SKARA

UTDRAG UR TORVMARKSREGISTRET



Pris 3 kr.

STOCKHOLM 1923

KUNGL. BOKTRYCKERIET. P. A. NORSTEDT & SÖNER

222083

SVERIGES GEOLOGISKA UNDERSÖKNING

SER. D.

Torvmarkskartor med beskrivningar.

N:o 43.

KARTBLADET SKARA

UTDRAG UR TORVMARKSREGISTRET



STOCKHOLM 1923

KUNGL. BOKTRYCKERIET. P. A. NORSTEDT & SÖNER

222083

Upplysningar rörande Sveriges geologiska undersöknings torvmarksrekognoscering.

AV LENNART VON POST.

Innehåll:

	Sid.
Rekognosceringens plan och ändamål	I
Fältarbetet	IV
Torvslag	IV
Fältbestämning av torvslagens huminositet, halt av tvudunsfibrer, rottrådar och ved samt blöthetsgrad	XIII
Registret	XV
Publicerat utdrag ur torvmarksregistret	XVI
Anvisningar till förfrågningar	XVI

Rekognosceringens plan och ändamål.

Den av Sveriges geologiska undersökning på grund av statsmakternas beslut bedrivna torvinventeringen omfattar tvenne från varandra fristående avdelningar, nämligen

1:o en *förrådsstatistisk utredning rörande storleken och beskaffenheten av torvtillgångarna* såväl inom inventeringsområdet i dess helhet som inom dess skilda delar:

2:o en *kvalitativ rekognoscering* av torvmarkerna i närheten av kommunikationslederna.

Den *förrådsstatistiska utredningen* har till syftemål att skaffa ett pålitligt underlag för ett riktigt bedömande av »torvfrågans» national-ekonomiska betydelse och utgångspunkter för de ytterligare tekniska undersökningar och administrativa utredningar, som krävas, om denna fråga skall kunna bringas till rationell lösning. Den utföres genom linjeinventering, d. v. s. så, att man på ett system av undersökningslinjer, till täthet och riktning avpassat efter torvmarkernas talrikhet, storlek och fördelning inom de olika inventeringsdistrikt, i vilka landet befinnes böra uppdelas, noggrant uppmäter samtliga på linjerna fallande torvmarkssnitt. På grundvalen av den serie av profiler, som sålunda erhålles, beräknas för varje inventeringsdistrikt, såväl den i allt förefintliga torvmängden, som dennas fördelning på olika torvslag

och torvmarkstyper. Dessutom erhållas statistiska uttryck för sådana egenskaper hos torven, som kunna väntas äga betydelse för dess tillgodogörande, såsom förmultningsgrad, askhalt, kalkhalt, kvävehalt, värmevärde, absorptionsförmåga, förekomst av för torvtäkt hinderliga stubbar o. s. v.

På grund av förfaringssättet vid denna förrådsstatistiska utredning erhållas emellertid endast mera tillfälligtvis tillräckliga upplysningar rörande enskilda torvmarker.

Kravet på kännedom om de enskilda torvmarkernas beskaffenhet och bruksvärde tillgodoses genom torvinventeringens andra avdelning, den *kvalitativa rekognosceringen*. Denna avser att i görligaste mån hos torvmarkerna fastställa de egenskaper, som betinga det lämpligaste sättet för deras tillgodogörande, alltså beskaffenheten samt den ungefärliga mäktigheten och utbredningen av de i desamma ingående torvslagen, ävensom — i allmänna drag — deras ytgestalt samt bottenarnas beskaffenhet och lutningsförhållanden.

Det har från början varit klart, att denna undersökning, för att över huvud taget kunna genomföras utan orimliga kostnader, icke finge drivas för mycket i detalj utan måste begränsas till att vara en rekognoscering i egentlig mening. Sådana ingående undersökningar, som måste föregå och i sista hand vara bestämmande för den slutliga planläggningen av en torvmarks tillgodogörande, hava icke kunnat inrymmas inom rekognosceringens ram. Sålunda kunna vid rekognosceringen borrhingspunkterna ej förläggas så tätt, att torvslagets medelmäktighet eller mängd kan med precision beräknas. Icke heller har det befunnits möjligt att insamla och undersöka prov i sådan omfattning, att några för en torvmark i dess helhet giltiga genomsnittsvärden för torvens egenskaper skulle erhållas. Analyser av torvprov från det relativt begränsade antal borrhingar, som vid denna undersökning kunna komma i fråga, skulle i allmänhet näppeligen avsevärt öka den kunskap om torvmarkens bruksvärde, torvslagsbestämningarna och provbeskrivningarna giva. Likaledes har man nödgats att avstå från att annat än i enstaka fall utreda möjligheterna för torvmarkernas torrläggning genom avloppens fördjupning. De avdikningsmöjligheter, som bero av torvmarkens egen topografi, bliva där emot nog beaktade.

Nu antydda, mera tidskrävande detaljundersökningar måste överlämnas åt den enskilda företagsamheten och torde böra komma till utförande, först i den mån planer på en torvmarks tillgodogörande gör behovet av detaljkännedom om densamma aktuellt.

Rekognosceringens syftemål är sålunda att insamla det material av iakttagelser, som kräves för att principiellt bedöma, huru resp. torv-

marker kunna och bära komma till utnyttjande. Den avser vidare att giva någorlunda uttömmande vägledning, då det gäller att inom en viss trakt anvisa torvmarker, lämpliga för skilda praktiska ändamål.

En av grundprinciperna såväl vid den förrådsstatistiska utredningen som vid rekognoseringen är att vid arbetets utförande vidare synpunkter anläggas än de, som betingas av den nuvarande, jämförelsevis primitiva förädlingsteknikens möjligheter att utnyttja torven. För att torvinventeringens resultat skall motsvara kostnaderna, måste det vetande om våra torvmarker, som vinnes, kunna brukas ej blott av nutidens torvindustri och mosskultur utan i möjligaste grad göras användbart även för en framtida diskussion av exploateringsmetoder, som kunna framkomma under torvteknikens ytterligare utveckling. I detta syfte tillämpas vid torvinventeringen vetenskapliga, möjligast objektiva arbetsmetoder. Sålunda särskiljes vid fältundersökningen icke endast vad som för närvarande kan betecknas som brännorv, strötorv eller odlingstorv utan de naturliga torvslagen med deras av tillkomstsättet betingade säregenskaper. Vidare är undersökningen icke inskränkt till de med nuvarande arbetsmetoder avverkningsbara övre delarna av lagerföljderna utan omfattar torvlagrens hela mäktighet. Samtliga iakttagelser registreras noga i dagböcker och på kartor. Skulle materialet i en framtid behöva kompletteras, kan detta ske utan att det nu å rekognoseringen nedlagda arbetet behöver förnyas.

På grundvalen av det i fältet insamlade iakttagelsematerialet utarbetas ett hos Geologiska undersökningen förvarat kortregister, i vilket under hänvisning till det likaledes tillgängliga fältmaterialet, gives en sammanträngd redogörelse för varje undersökt torvmarks ungefärliga areal, ytbeskaffenhet, lutningsförhållanden, byggnad och bottenbeskaffenhet samt dess nuvarande användning ävensom principiella anvisningar för dess tillgodogörande. I den mån det låter sig göra, införas dessutom på registerkorten hänvisningar till mera detaljerade expertundersökningar av resp. torvmarker.

Jämlikt den av statsmakterna fastställda arbetsplanen har rekognoseringen t. v. inskränkts till torvmarker, som helt eller delvis ligga inom 5 km avstånd från järnvägar, större vattenvägar eller hamnplatser. Dessutom medtagas sådana smärre områden mellan de av 5-km-gränsen inneslutna bältena, vilka befinnas lämpligast bära undersökas i anslutning till den nu pågående rekognoseringen, ävensom enstaka, mycket stora torvmarker utanför 5-km-gränsen. På detta sätt kommer drygt halva arealen av de landsdelar, till vilka rekognoseringen skall utsträckas, att bli undersökt. Inom dessa i kommunikationshänseende bättre ställda områden undersökas alla torvmarker av mer än 5 har ytvidd.

Fältarbetet.

Å varje torvmark, som enligt arbetsplanen skall undersökas, utföres efter en allmän överblick och enligt en plan, som i varje enskilt fall befinnes lämplig, det antal borringar, som visar sig behövt för att erhålla en någorlunda fullständig bild av torvmarkens byggnad. Med hänsyn till torvmarkens utvecklingshistoriska typ och topografiska karaktär placeras borrhingspunkterna så, att borrhningarna bliva i möjligaste mån representativa och kunna inskränkas till ett begränsat antal. Å de minsta torvmarkerna borrar i de flesta fall endast på en centralt belägen punkt eller, om så tarvas, dessutom på någon kantpunkt. Å större eller topografiskt uppdelade torvmarker göras borringar i torvmarkens olika huvuddelar. Då så är lämpligt, anordnas borringarna i en eller flera linjeprofiler. Dessa förläggas så, att de i möjligaste mån åskådliggöra lagerföljdens huvuddrag. Genom sidopunkter fastställs, huru långt åt sidorna linjeprofilerna gälla. Alla linjeprofiler avvägas och längdmätas (för bekväm orientering av borrhingspunkterna) med Tesdorps tub, likaså viktigare sidopunkter. I övrigt bestämmes borrhningarnas höjdläge medelst spegelsyftning, och orienteringen sker med stegning och kompasspejling. På profillinjerna göras avstånden mellan borrhingspunkterna så stora, som växlingarna i lagerföljden tillåta. Huvudprofilerna dragas såvitt möjligt från torvmarkens lägsta avlopp genom dess högsta delar.

Borringarna utföres med Hillers kannborr (borrkannans längd 30 eller 50 cm). Borrprov upphämtas i regel från varje halvmeters djup under markytan. För varje borrkanna antecknas det eller de torvslag, borrkannen innehåller, gränsen mellan olika torvslag samt torvslagets huminitet (»förmultningsgrad»), färg, halt av rottrådar (samt dessas art) och trärester (samt dessas konsistens och art), av tuvdunsfibrer, ävensom torvens blöthetsgrad. Dessutom antecknas förekomst av fasta, för borrhningen och för eventuell torvtäkt hinderliga trärester (stubbar), sandinblandning och annan förekomst av mineralämnen i torven samt för övrigt allt, som befinnes kunna bidra till dennas och lagerföljdens karakteristik.

Torvslag.

Av naturliga torvslag kan ett mycket stort antal uppställas, vart och ett motsvarande en någorlunda konstant, av växtplatsens natur betingad kombination av växter, ur vilken torvslaget framgått, torvens *modersamhälle*. Men en dylik minutiös torvslagsbestämning låter sig för närvarande icke genomföra i fältet och är för övrigt behövt endast vid rent vetenskapliga specialundersökningar. Vid

torvinventeringen särskiljes därför blott ett mera begränsat antal torvslag, av vilka vart och ett innefattar en serie mer eller mindre skilda, men dock närbesläktade specialtyper. Ett sådant *kollektivtorvslag* motsvarar en grupp av biologiskt samhörande och under någorlunda likartade förhållanden växande modersamhällen. I följd härav variera dessa torvslags för den praktiska användningen viktiga egenskaper såsom askhalt, kalkhalt och till viss grad även huminositet, endast inom vissa gränser, och det blir möjligt att redan ur torvens art draga någorlunda bestämda slutsatser angående dess bruksvärde.

Till de *egentliga torvslagen*, vilka bestå av modersamhällenas på stället avlagrade avfall, ansluta sig såväl genom sin förekomst i torvmarkslagerföljderna som genom sin natur i övrigt en serie jordarter, vilka liksom den egentliga torven äro av organiskt ursprung, men vilkas huvudbeståndsdelar varit uppslammade i sjöars och floders vatten och bottenfällts ur detta. Dessa bildningar — de *organiska sedimenten* — sakna icke alldeles praktisk betydelse och måste dels därför, dels på grund av sitt intima samhörande med torven medtagas vid undersökningarna.

De viktigaste bland de vid torvinventeringen särskilda jordarterna beskrivas i det följande.

Organiska sediment.

Lergyttja. En tät, något elastisk, möjligen svagt kornig jordart utan växtstruktur, men med tydlig sand- eller lerhalt. Färg gulgrå eller blågrå med grön anstrykning i olika skiftningar. Vitnar vid torkning. Alkaliextrakt färglöst eller grönaktigt.

Kännetecknande växtrester: frukter och frön av nate (*Potamogeton*), näckrosor (*Nuphar* och *Nymphaea*), säv (*Scirpus lacustris*) och andra vattenväxter.

Askhalt¹: mycket hög.

Kalkhalt¹: växlande.

Kvävehalt¹: vanligen låg.

Användbarhet¹: odlingsjord av växlande godhet.

Planktongyttja (algyttja, djupgyttja). En tät, vanligen elastisk, stundom nästan kautschukliknande jordart utan växtstruktur, men mer

¹ Under bearbetningen av torvinventeringsmaterialet utföras i stor utsträckning kemiska analyser av olika torvjordarter. På grundval av dessa analyser komma de olika jordarternas sammansättning inom landet i dess helhet såväl som inom olikartade områden att kunna uttryckas genom analysstal, på samma gång som deras egenskaper i övrigt samt huvudsakliga användbarhet kunna angivas med större detaljering. Emedan denna sida av bearbetningen ännu ej fortskridit nog långt för att medgiva en definitiv karakterisering av de olika jordarterna, har det ansetts bäst att uti föreliggande inledande upplysningar till torvmarksregistret inskränka sig till endast allmänt hållna uppgifter rörande torvjordarternas egenskaper samt uppskjuta deras noggranna karakterisering till dess ett större analysmaterial föreligger.

eller mindre lerhaltig. Färg grön (ofta bjärt), gulgrön eller brungrön i olika skiftningar. Mörknar vanligen hastigt i luften, men ljusnar åter vid torkning. Alkaliextrakt grönt.

Kännetecknande växtrester: frön och frukter av nate, näckrosor, säv och andra vattenväxter.

Askhalt: hög.

Kalkhalt: växlande.

Kvävehalt: vanligen låg.

Användbarhet: odlingsjord av växlande godhet.

Detritusgyttja (strandgyttja). En tät, mer eller mindre elastisk, vanligen kornig jordart utan växtstruktur i grundmassan, men ofta genomdragen av vass- och fräkenrötter. Färg brun, vanligen med något grönaktig anstrykning i olika skiftningar. Mörknar hastigt i luften, men ljusnar vanligen åter något vid torkning. Alkaliextrakt grönt eller tämligen svagt brunaktigt.

Kännetecknande växtrester: frukter och frön av nate, näckrosor, säv samt strandväxter såsom starrarter, ibland ag (*Cladium Mariscus*), svärdslija (*Iris Pseudacorus*), vattenklöver (*Menyanthes trifoliata*), m. fl.

Askhalt: växlande, vanligen hög, men undantagsvis låg.

Kalkhalt: växlande.

Kvävehalt: vanligen hög.

Användbarhet: odlingsjord av växlande godhet; askfattiga varianter kunna medtagas vid brännorvberedning.

Sjödy. En tät, vanligen föga elastisk, kornig jordart utan växtstruktur i grundmassan. Färg brun eller brunsvart med vanligen svag grönaktig anstrykning. Svartnar hastigt i luften och ljusnar icke eller endast obetydligt vid torkning. Alkaliextrakt starkt brunfärgat.

Kännetecknande växtrester: frukter och frön av nate, näckrosor, säv och andra vattenväxter, dock ofta endast enstaka.

Askhalt: växlande, ej sällan, synnerligast i de övre delarna av mäktigare lager, låg.

Kalkhalt: vanligen låg.

Kvävehalt: vanligen tämligen hög.

Användbarhet: odlingsjord av växlande godhet; askfattiga varianter kunna med fördel medtagas vid brännorvberedning.

Svämtorv. Vanligen gyttjig eller dyig, ej sällan sandig jordart, vars huvudmassa består av frön, bladfragment, vass-stråbitar, kvistar och vedstycken, ofta avrundade genom nötning i vatten. Färg vanligen brun.

Kännetecknande växtrester: frön och frukter av nate, näckrosor, säv, starrarter, ibland ag, vattenklöver, strandklo (*Lycopus europæus*) m. m., ävensom rikligt insvämmade rester av landväxter, såsom al-

och björkfrukter, hasselnötter, lindfrukter, fruktstenar av brakved (*Rhamnus frangula*), och hallon, kottar och barr av tall och gran o. s. v.

Askhalt: }
 Kalkhalt: } växlande.
 Kvävehalt: }

Användbarhet: förekommer vanligen i tunna lager och saknar då i stort sett praktisk betydelse; mäktigare svämtorvinlagringar i brännrotlager kunna dock försämra dessa.

Kiseljord (diatomacéjord, kiselgur, bergmjöl). En tämligen sällsynt jordart av lucker konsistens, mer eller mindre sand- och gyttjehaltig. Består till stor del av kiselalger (diatomacéer). Färg vanligen gulbrun, eller vitgul, någon gång vit. Ljusnar vid torkning. I torrt tillstånd mycket lätt.

Askhalt: mycket hög.
 Kalkhalt: }
 Kvävehalt: } vanligen låg.

Användbarhet: för tekniska ändamål, såsom tillverkning av dynamit, eldfast färg, värmeisoleringsmedel m. m.

Kalkgyttja. Tät, i regel elastisk jordart utan växtstruktur i grundmassan, men vanligen rik på snäck- och musselskal. Färg vitgul till rödgul, gulbrun eller grönaktig i olika skiftningar, ofta ojämn, liksom småflammig. Mörknar obetydligt i luften och vitnar vid torkning. Fräser på grund av den höga kalkhalten starkt för syra. Förekommer endast i trakter med mer eller mindre kalkrik jordmån.

Kännetecknande växtrester: frön och frukter av nate, näckrosor, säv, ofta ag och andra vattenväxter.

Askhalt: }
 Kalkhalt: } mycket hög.
 Kvävehalt: växlande.

Användbarhet: odlingsjord av växlande godhet; användes då och då för mörnging av kalkfattigare åkerjord.

Bleke. Tät, föga elastisk, ofta kornig jordart utan växtstruktur i grundmassan, men rik på snäck- och musselskal. Färg vit till vitgul. Förändrar sig obetydligt i luften. Huvudmassan består av kolsyrad kalk, och bleket upplöses därför nästan fullständigt i syra. Förekommer endast i kalktrakter.

Kännetecknande växtrester: frön och frukter av nate, näckrosor, säv, ofta ag och andra vattenväxter.

Askhalt: }
 Kalkhalt: } mycket hög.
 Kvävehalt: vanligen låg.

Användbarhet: vanligen mycket dålig åkerjord och mindre lämpligt för mörkling; kan möjligen få industriell användning, t. ex. för kalkbränning, framställning av isoleringsmedel o. d.

Sjötörvarter.

Vasstorv (Phragmitestorv). Består i sin renaste, dock mindre vanliga form, av bladvassens (*Phragmites communis*) platträckta rotstockar, stamdelar och smårötter, sammanvävda till en tät rotfilt. Är dock mestadels mer eller mindre starkt bemängd med dy eller gyttja, någon gång lerslam. Färg halmgul med starkare eller svagare brun- (eller grön-)aktig anstrykning, alltefter dy- resp. gyttjehalten. Svartnar hastigt i luften. Huminitet låg, om ren rotfilt föreligger, eljest växlande. Övergångsformer till gyttja, sjödy, fräktorv, agtorv, starrtorv, kärrdy och gungflytorv.

Kännetecknande växtrester: frön och frukter av nate, näckrosor, starrarter, ag, svärdsilja m. fl. vattenväxter.

Askhalt: växlande, ofta hög.

Kalkhalt: växlande.

Kvävehalt: vanligen hög.

Användbarhet: askfattiga och mera huminösa varianter ge god brännorv; ofta god odlingsjord.

Fräktorv (Equisetumtorv). Såsom vasstorven, men i stället för vassresterna de svarta rötterna och stamdelarna av sjöfräken (*Equisetum limosum*).

Användbarhet: förekommer ren vanligen endast i helt tunna lager och saknar därför i stort sett praktisk betydelse.

Kärrtorvarter.

Agtorv (Cladiumtorv). Består av de upprättstående, utdraget äggformiga, av en korallröd, trådig vävnad bestående stambaserna och de från dem utgående, horisontalt liggande, av bronsbruna fjäll (lågblad) beklädda utlöparna av ag (*Cladium Mariscus*) i en grundmassa av tät, i friskt tillstånd rödbrun dy. Svartnar hastigt i luften. Huminiteten alltid hög. Övergångsformer till vasstorv och starrtorv.

Kännetecknande växtrester: frukter av ag och starrarter, vattenklöver m. fl. kärrväxter, mera undantagsvis av nate och näckrosor.

Askhalt: vanligen medelhög.

Kalkhalt: hög.

Kvävehalt: hög.

Användbarhet: god odlingsjord vid måttlig dränering; god brännorv.

Brunmosstorv består av brunmossornas vid låg huminositet lätt igenkännliga blad och stammar, ofta sammanhängande i hela moss-exemplar samt därjämte vanligen starrester (rötter och stamdelar). Huminositeten vanligen låg, färgen i sådant fall gulbrun eller bronsbrun och konsistensen lucker. Övergångsformer till starrtorv och starrmosstorv.

Kännetecknande växtrester: frukter och frön av starrarter, vattenklöver och andra kärrväxter.

Askhalt: }
Kalkhalt: } växlande.

Kvävehalt: hög.

Användbarhet: god odlingsjord, om ej torvens någon gång höga svavelsyrehalt hindrar växtlighet.

Starrtorv (Carexstorv). Huvudvarianter: **högstarrtorv (magnocaricetumtorv)** och **lågstarrtorv (parvocaricetumtorv)**. En jordart av mycket växlande beskaffenhet, som än består av nästan ren, föga förmultnad, gulbrun rotfilt av starrarter, vanligen med invävda brunmossor (*vissa slag av högstarrtorv*), än av en grundmassa av brun dy, liknande agtorvens, och motsatt av gula eller bruna rötter och stamdelar av starr i växlande mängd (*andra slag av högstarrtorv*), än åter av en svart, kornig mylla, i vilken starrarter först vid mikroskopisk undersökning kunna påvisas (*lågstarrtorv*). Huminositet växlande mellan mycket låga och tämligen höga grader. Färg likaledes växlande från ljusgult till mörkbrunt eller nästan svart. Övergångsformer till vasstorv, fräkenstorv, agtorv, brunmosstorv, kärrdy, lövkärrtorv och starrmosstorv.

Kännetecknande växtrester: i högstarrtorv väl bevarade frukter och frön av starrarter (såsom *Carex lasiocarpa*, *C. rostrata*, *C. pseudocyperus*, *C. teretiuscula* m. fl.), vattenklöver, kråklöver (*Comarum palustre*) och andra kärrväxter samt, som underordnade torvbildare, brunmossor samt bladvass- och fräkenrester; i lågstarrtorv dåligt bevarade starrfrukter, nötter av blodrot (*Potentilla erecta*) samt någon gång stråbaser av blåsene (*Molinia coerulea*).

Askhalt: växlande, dock mera sällan särdeles hög.

Kalkhalt: växlande.

Kvävehalt: hög.

Användbarhet: god odlingsjord; vid högre huminositet god bränttorv.

Kärrdy. Ett starrtorven närstående torvslag, vars huvudmassa är en tät mörkbrun, gråbrun eller svart dy, vanligen med starrötter som underordnad bibeståndsdel. Stundom med insvämmande sand och ler-slam. Övergångsformer till sjödy, starrtorv och lövkärrtorv.

Kännetecknande växtrester: frukter och frön av starrarter, vattenklöver och andra kärrväxter, dessutom ofta bladvass- och (framför allt) fräkenrester.

Askhalt: växlande, ibland hög på grund av sand- och lerinblandning.

Kalkhalt: vanligen låg.

Kvävehalt: växlande, vanligen tämligen hög.

Användbarhet: odlingsjord av växlande godhet; bör dock ej dräneras allt för starkt; askfattigare varianter ge god bränn torv.

Lövkärrtorv. Huvudvarianter: **alkärrtorv** och **björkkärrtorv**. Liknar kärrdyn, men skiljer sig i sina typiska varianter från denna genom sin mer eller mindre i ögonen fallande halt av lövträrester (stubbar, grenstycken, kvistar, vedsplittror, blad o. s. v.), vilka t. o. m. kunna bilda torvens huvudmassa. Vedresterna äro ofta så »möra», att de kunna skäras med spade eller sönderkramas i handen. Då träresterna äro starkast sönderdelade, bildar lövkärrtorven en homogen, ostlik massa av en karakteristisk, liksom grymig konsistens. Allt efter som al- eller björkrester dominera, får torvens bruna grundfärg rödaktig eller gråaktig skiftning. I björkkärrtorven igenkännes lätt den även vid de högsta förmultningsgraderna endast sönderfallna, men ej förmultnade nävern. Huminiteten är alltid hög. Övergångsformer till starrtorv, kärrdy, björkmosstorv och tallmosstorv.

Kännetecknande växter: frukter och frön av al, björk, brakved, hallon m. m.; i vissa, starrtorven eller kärrdyn närstående varianter dessutom av starrarter, vattenklöver och andra kärrväxter. Vidare vanligen i mängd svamprester i form av små, svarta, ihåliga kulor (*Cenococcum geophilum*).

Askhalt: mestadels tämligen låg, men någon gång hög på grund av sandhalt.

Kalkhalt: vanligen låg.

Kvävehalt: växlande.

Användbarhet: vanligen god bränn torv, som dock vid älttorv- eller presstorvberedning utan inblandning av annan mera bindande torv får klen sammanhållning; i regel god odlingsjord, om torrläggningen ej drives för långt.

Mosstorvarter.

Gungflytorv (*Cuspidatumtorv*; variant: **Scheuchzeriatorv**). Samman-sättes huvudsakligen av vitmossarter, vilka pläga sammanföras under kollektivbenämningen *Sphagnum cuspidatum*. Vitmossresterna, som oftast äro någorlunda lätt igenkännliga, äro vanligen lagrade skiktvis. Torvens konsistens är stundom smörig eller såpig. Färg i regel gul eller gulbrun. Utom vitmossorna innehåller torven vanligen rötter och stamdelar av starrarter, tuvdun (*Eriophorum vaginatum*) och kallgräs (*Scheuchzeria palustris*). Den sistnämndas halmgula, liksom

knutiga rotstockar och stammar kunna bilda torvens mest framträdande beståndsdel (*Scheuchzeriatorv*). Huminositet växlande, ej sällan hög, men då vanligen endast skenbart, d. v. s. icke till följd av verklig humifiering utan på grund av ett slags förruttelseprocess, liknande den gyttjorna varit underkastade. Alkaliextrakt i sådant fall endast svagt brunfärgat. Övergångsformer till starrmosstorv och egentlig högmosstorv (*fuscumtorv*). Bildar ofta linsformiga inlagringar (»höljelager») i den senare.

Kännetecknande växtrester: frukter och frön av starrarter, vattenklöver, kallgräs, stammar och blad av tranbär (*Oxycoccus palustris*) och rosling (*Andromeda polifolia*), sporkapslar av *Sphagnum cuspidatum*.

Askhalt: vanligen låg, men undantagsvis på grund av mineralslam eller, i sällsynta fall, kiselalger betydlig.

Kalkhalt: vanligen låg.

Kvävehalt: växlande.

Användbarhet: vid låg huminositet strörtorv, vid högre vanligen god bränttorv.

Starrmosstorv. En av olika modersamhällen bildad mellanform mellan starrtorv och vitmosstorv, bestående av en mer eller mindre tät rotfilt av starrarter och tuvdun i en grundmassa av vitmossrester. Huminositet växlande, dock mestadels icke särdeles hög. Färg vanligen gul till ljusbrun. Övergångsformer till starrtorv, gungflytorv, björkmosstorv och egentlig högmosstorv.

Kännetecknande växtrester: frukter och frön av starrarter och vattenklöver m. m., blad och stammar av tranbär och rosling, sporkapslar av *Sphagna*.

Askhalt: }
Kalkhalt: } vanligen låg.

Kvävehalt: växlande, ofta tämligen hög.

Användbarhet: kan i vissa fall vid låg huminositet medtagas vid strörtorvtäkt; vid högre huminositet god bränttorv.

Björkmosstorv. Liknar starrmosstorven, men innehåller mer eller mindre rikligt stubbar och andra rester av björk, av vilka näverfragmenten, liksom i björkkärrtorven, äro särskilt framträdande. Huminositet vanligen hög. Övergångsformer till starrmosstorv, lövkärrtorv och tallmosstorv.

Kännetecknande växtrester: blad och frukter av björk, frukter och frön av starrarter, vattenklöver o. s. v. samt *Cenococcum geophilum*

Askhalt: }
Kalkhalt: } vanligen låg.

Kvävehalt: växlande.

Användning: vanligen god bränntorv, vars avverkning dock, då stubbarna äro friska, försvåras av dessa.

Tallmosstorv. En nästan alltid höghuminös vitmosstorv, oftast rik på tuvdunsrester och med mer eller mindre tätt stående stubbar av tall. Färg mörkbrun till svart. Övergångsformer till lövkärrtorv, björkmosstorv och egentlig högmosstorv.

Kännetecknande växtrester: barr, barkflarn och kottar av tall.

Askhalt:	} vanligen låg.
Kalkhalt:	
Kvävehalt:	

Användbarhet: mycket god bränntorv, vars tillgodogörande dock försvåras av stubbförekomsten.

Fuscumtorv (regenerativ Sphagnumtorv, egentlig högmossetorv). Varianter: *tuvdunstorv* (*fibertorv*) och *ljungmylla*. Sammansättes av *Sphagnum fuscum* och andra för de öppna högmossarna karakteristiska *Sphagnum*-arter samt innehåller dessutom såsom mer eller mindre underordnade bibeståndsdelar rötter och stamdelar av tuvdun, tuvsäv (*Scirpus caespitosus*) ävensom rötter och kvistar av ljung. Tuvdunet och ljungen kunna i vissa skikt bliva karakteriserande (*tuvdunstorv* eller *fibertorv*; *ljungmylla*). Torvens utseende växlar med huminositeten. Skiljaktigheterna mellan olika varianter kunna vara så betydande, att somliga av dem uppfattats som självständiga torvslag. Sålunda är i regel det, som pläгат kallas »mogen tuvdunstorv» eller »fettorv», och som består av en svart, fet massa med tuvdunsfibrer som den enda utan mikroskopisk undersökning igenkännliga beståndsdelen, i själva verket en ytterst starkt humifierad sphagnumtorv. Huminositeten växlar alla graderna igenom. I de mindre huminösa varianterna äro vitmossresterna mycket lätt igenkännliga. Deras blad bilda torvens huvudmassa, och deras stammar genomsätta torven i alla riktningar. Vid högre huminositet bliva vitmossresterna allt otydligare och kunna bliva så starkt destruerade, att man t. o. m. under mikroskopet endast kan identifiera enstaka stamstycken och de talrikt förekommande sporerne. Vitmosstorven har emellertid, även då humifieringen är längst gången, en karakteristiskt kornig, liksom fjällig struktur, som framträder å brottytor av friska prov, och som gör det möjligt för ett vant öga att rätt säkert skilja torven från andra höghuminösa torvarter, t. ex. kärddy och lövkärrtorv. Färgen varierar i stort sett med huminositeten: från ljusgult eller vitgult hos de lägsta graderna till ljusare eller mörkare brunt hos de medelhöga till brunsvart hos de högsta.

Kännetecknande växtrester: utom torvbildarna själva mer eller mindre rikligt blad och stammar av tranbär och rosling; f. ö. nästan intet.

Askhalt: }
 Kalkhalt: } nästan alltid mycket låg.
 Kvävehalt: }

Användbarhet: vid lägre huminositet strötorg, vid högre utmärkt brännorg med högt värmevärde, låg askhalt, god sammanhållning och täthet.

Utom de nu beskrivna jordarterna observeras förekomst i torven av mineralutfällningar såsom **myrmalm**, **siderit** och **järnockra**, **vivianit** och **kalktuff**, samtliga avsatta ur grundvatten, som sökt sig fram genom torven.

Siderit är en smutsvit, tät massa av järnoxidulcarbonat, som mycket lätt upoxideras till rostfärgat järnoxidhydrat (*myrmalm*, *järnockra*). Angiver hög askhalt hos torven och verkar hämmande på växtligheten.

Vivianit är ett järnfosfat, som förekommer tillsammans med myrmalm och siderit. Vivianiten är i friskt tillstånd vit, men antager i luften mer eller mindre bjärt blå färg. Användbar som fosforsyre-gödning, om den, såsom dock mera sällan är fallet, förekommer nägorlunda ren i större mängder.

Kalktuff består av kolsyrad kalk, som i form av fasta skorpor utfällts kring mossor eller andra kärrväxter. Vanligen porös, men någon gång kompakt och (efter torkning) hård och i så fall användbar som byggnadssten; eljes, om den, såsom ofta är fallet, förekommer i mäktiga, tämligen lätt tillgängliga lager, lämplig för kalkbränning.

Fältbestämning av torvens huminositet, halt av tuvdunnsfibrer, rot-trådar och ved samt blöthetsgrad.

För angivande av torvslagens »förmultningsgrad» eller *huminositet* (H) användes vid torvinventeringen en 10-gradig skala:

- H1: Fullständigt oförmultnad och dyfri torv, som vid kramning i handen avger endast färglöst, klart vatten.
- H2: Så gott som fullständigt oförmultnad och dyfri torv, som vid kramning i handen avger nästan klart, färglöst vatten.
- H3: Föga förmultnad eller mycket svagt dyhaltig torv, som vid kramning i handen avger tydligt grumligt vatten, men där ingen torvsubstans passerar mellan fingrarna. Kramningsåterstoden ej grötig.
- H4: Dåligt förmultnad eller något dyhaltig torv, som vid kramning avger starkt grumligt vatten. Kramningsåterstoden något grötig.
- H5: Någorlunda förmultnad eller tämligen dyhaltig torv. Växtstrukturen fullt tydlig, men något beslöjad. Vid kramning

passerar någon torvsubstans mellan fingrarna, men mest starkt grumligt vatten. Kramningsåterstoden är ganska starkt grötig.

H6: Någorlunda förmultnad eller tämligen dyhaltig torv med otydlig växtstruktur. Vid kramning passerar högst omkring en tredjedel av torvsubstansen mellan fingrarna. Återstoden starkt grötig, men med tydligare växtstruktur än den okramade torven.

H7: Ganska väl förmultnad eller betydligt dyhaltig torv, i vilken dock ännu rätt mycket av växtstrukturen kan skönjas. Vid kramning passerar omkring hälften av torvsubstansen mellan fingrarna. Om dessutom vatten avgår, är detta vällingartat.

H8: Väl förmultnad eller starkt dyhaltig torv med mycket otydligt skönjbar växtstruktur. Vid kramning passerar omkring två tredjedelar av torvsubstansen mellan fingrarna och möjligen dessutom något vällingartat vatten. Återstoden består huvudsakligen av mot förtorvning mera motståndskraftiga fibrer och rottrådar.

H9: Så gott som fullständigt förmultnad eller nästan helt dyartad torv, i vilken nästan ingen växtstruktur framträder. Nästan hela torvmassan passerar vid kramning mellan fingrarna som en homogen gröt.

H10: Fullständigt förmultnad eller helt dyartad torv, i vilken ingen växtsubstans framträder. Hela torvmassan passerar vid kramning mellan fingrarna.

Myckenheten *tuvdunsfibrer* (F), *rottrådar* (R) och *trärester* (V) i torvens grundmassa anges med 4-gradiga skalor:

F₀, R₀, V₀: frånvaro av fibrer, rottrådar resp. trärester.

F₁, R₁, V₁: obetydlig förekomst av fibrer, rottrådar resp. trärester.

F₂, R₂, V₂: riklig, men ej övervägande förekomst av fibrer, rottrådar resp. trärester.

F₃, R₃, V₃: torvens huvudmassa utgöres av fibrer, rottrådar resp. trärester.

Jordarternas *blöthetsgrad* (B) anges efter en 5-gradig skala:

B₁: lufttorr.

B₂: något torkad.

B₃: normal vattenhalt.

B₄: mycket blöt.

B₅: övervägande fritt vatten.

För beredning av bränntorv är det av vikt att kunna bedöma sammanhållningen hos den av olika slags råtorv beredda produkten. Vid torvtekniska undersökningar användes i detta syfte en 5-gradig skala, grundad på erfarenheten från torvberedning. Vid S. G. U:s torvinventering bestämmes icke sammanhållning. Den kan emellertid efter

normer, utarbetade av statens torvingenjörer, bedömas med ledning av torvslagsbestämningen samt torvslagets huminositet och halt av fibrer, rottrådar och trärester.

Registret.

Vid rekognoseringen undersökes landet rutvis. Varje ruta motsvarar ett blad av Generalstabens karta i skalan 1 : 100 000 över södra Sverige. Efter hand som resp. kartblad färdigrekognoscerats, utarbetas kortregistret. Härvid numreras de undersökta torvmarkerna med en nummerserie för varje blad. Varje undersökt torvmark i landet kan sålunda betecknas med kartbladsnumret och torvmarksnumret å bladet. Nummerföljden löper från vänster till höger på bladet med början i nedre (södra) kanten samt ordnas så, att alla torvmarker inom en socken komma i följd. Fallor en torvmark i flera socknar, föres den till den socken, den största eller eljest viktigaste delen tillhör.

De registrerade torvmarkerna utmärkas på topografiska kartan och förses med resp. kortnummer. Om en torvmark faller på olika angränsande kartblad, registreras den å det blad, där största delen ligger. Å övriga delar införes dess fullständiga registerbeteckning, d. v. s. både blad och kortnummer.

Torvmarkernas arealer anges på korten i avrundade tal efter uppmätning på de geologiska kartbladen med iakttagande av under rekognoseringen gjorda rättelser.

Under kortens rubrik »Byggnad» införes i sammandrag lagerföljden inom torvmarkerna i dess helhet eller inom olikartade delar av densamma. Därvid angivas torvslagen uppifrån nedåt samt dessas huminositet, blöthet samt halt av tuvdunsfibrer, rottrådar och ved. Dessa uttryckas dock icke i medelvärden utan så, att de förhärskande värdena återgivas med de underordnade tillfogade inom parentes, t. ex. H (5—) 6—7 (—8), vilket betyder, att huminositeten i lagret oftast är 6—7, men att smärre partier visa H₅ och H₈. Då inom ett som enhet behandlat lager olikhet föreligger mellan olika nivåer inom detsamma, anges detta. För lagrens mäktighet anges likaledes de förhärskande måtten, samt dessutom i vissa fall maximimått. Ändrar sig mäktigheten genom en som enhet behandlad mossdel, anges detta. Vidare anges torvmarkens totalmäktighet efter samma norm som lagermäktigheterna.

Under rubriken »Möjligt tillgodogörande» givas endast principiella anvisningar angående de sätt, på vilka torvmarkerna eventuellt kunna utnyttjas, d. v. s. huruvida och varest inom desamma finnes för bränsletillverkning (efter nuvarande metoder) eller för ströberedning lämplig torv, om någon del av torvmarksytan lämpar sig som odlings-

mark, samt huruvida bottnarna eller djupare liggande torvlager efter bortschaktande av hela torvmassan eller någon del därav böra odlas (bottenodling). Detaljanvisningar angående olika sätt för bränsleframställning, huruvida eventuella odlingsytor böra begagnas såsom åker, äng eller för skogsbörd o. s. v., givas i regel icke. Den sakkunnige kan lätt i beskrivningen själv finna ledning för dylika specialfrågors besvarande. Med [] angives, att ett för viss användning anvisat lager icke är fullt tjänligt, t. ex. på grund av mindre god beskaffenhet, liten mäktighet eller svåråtkomlighet. Särskilt goda bränn-torv- eller strötorvförekomster påpekas.

Detaljupplysningar utöver den summariska karakteristik registerkorten innehålla kunna hämtas ur de i Sveriges geologiska undersöknings arkiv förvarade fältdagböckerna, profilerna och rekognosceringskartorna.

Publicerat utdrag ur torvmarksregistret.

Sedan kortregistret till ett kartblad blivit helt utarbetat, utväljes ett antal torvmarksbeskrivningar, vilka jämte registerkartan offentliggöras. Bladen bibehålla den numrering, de hava i topografiska kartserien, även om de icke rekognosceras och utgivas i denna nummerföljd.

Vid utväljandet av de torvmarker, vilkas beskrivningar skola offentliggöras, tillämpas den normen, att alla torvmarker av 50 har ytvidd eller däröver medtagas. Av de mindre medtagas sådana, som anses äga särskilt intresse i praktiskt hänseende, alltså t. ex. särskilt goda bränn-torv- eller torvströmossar.

Anvisningar för förfrågningar.

Å de tryckta registerkartorna återfinnas *alla* i registret upptagna torvmarker med resp. kortnummer. Önskas upplysning angående en torvmark, som ej medtagits i den tryckta beskrivningen, uppsökes torvmarken på registerkartan, och förfrågan göres hos Sveriges geologiska undersökning med angivande av såväl kartans i övre vänstra hörnet tryckta nummer som torvmarksnumret. Torvmarksnamn böra helst icke användas, då dylika ofta icke äro allmänt vedertagna, t. ex. då en och samma torvmark benämnes efter flera gårdar, som hava ägottor på densamma, eller ock kunna föranleda förväxlingar, t. ex. då samma namn brukas för ett flertal torvmarker i olika trakter, t. ex. Stormossen, Flomossen o. s. v.

Förfrågningar rörande torvmarker böra adresseras: Sveriges geologiska undersökning, *Stockholm 50*.

Kartbladet n:r 43 Skara.¹

N:r 9.

Socken: Österbitterna samt Herrljunga. Areal 25 har.

Ytbeskaffenhet. Högmosse (ljung-tuvdunsmosse, i norra delen med Myrica). I N bergpartier.

Lutningsförhållanden. Mossplanet horisontellt.

Byggnad.

1. Överst (i södra delen): Sphagnumtorv, H 3; B 3; F 0—1; R 0 (—1); V 0	c:a 1 m
2. Därunder (ytlager i norra delen): Sphagnumtorv (skogsmosstorv), H 6—9; B 3; F 0—1; R 0 (—1); V 0 (—1—2)	» 2 ¹ / ₄ »
3. Underst: Lövkärrtorv, H 8—9; B 3 (—4); F 0 (—1); R 0; V 1—2	intill 1 ¹ / ₂ »
Totalmäktighet	c:a 3 ¹ / ₂ m.

Underlag. Sand.

Möjligt tillgodogörande. Strötorv: 1.— Bränttorv: 2—3.

(S. Bg.)

N:r 11.

Socken: Österbitterna samt Larv och Herrljunga. Areal 170 har.

Ytbeskaffenhet. A. Nordligaste viken, högmosse. B. Huvudpartiet, högmosse (ljung-tuvdunsmosse). I östra kanten brett laggparti, som fortsätter tvärs över mossen och skiljer denna från A. C. Södra partiet, högmosse med breda laggpartier i S.

Lutningsförhållanden. A. Mossplanet c:a 2¹/₂ m under huvudpartiets mossplan. B. Avlopp genom en bäck åt NV. Mossplanet 3—4 m däröver. C. Avlopp åt S.

Byggnad.

A. Nordligaste viken:

1. Överst: Sphagnumtorv, H 3 (—4—5); B 3; F 0; R 0; V 0	c:a 1 m
2. Därunder: Sphagnumtorv, H 7—8; B (2—) 3; F 0 (—1); R 0; V 0	» 1 ¹ / ₂ »
3. Därunder: Starrmosstorv, H 6; B 3; F 0—1; R 1—2; V 0	» 1 ¹ / ₄ »
4. Underst: Lövkärrtorv, H (8—) 9; B (2—) 3; F 0; R 0 (—1); V 1—2	» 1 ¹ / ₄ »
Totalmäktighet	c:a 3 m.

¹ Fältundersökningarna å kartbladet Skara äro utförda av S. Borg (S. Bg.), T. Ekblom (T. E—m.), A. B. Grimse (Gr.), G. Lundqvist (G. L.), L. v. Post (L. v. P.), R. Sandegren (R. S.), G. Tundal (G. T.) och N. Willén (N. W.). Signaturerna efter torvmarksbeskrivningarna angiva, av vilken eller vilka rekognoscörer fältundersökningen utförts.

Registret är utarbetat av G. Lundqvist.

B. Huvudpartiet:

1. Överst: Sphagnumtorv, H 6—7 (—8); B (2—) 3; F 0 (—1); R (0—) 1 (—2); V 0	intill 2 m
2. Därunder: Sphagnumtorv, H (2—) 4 (—5); B 3; F 0; R (0—) 1; V 0	» 1 ¹ / ₂ »
3. Därunder: Sphagnumtorv, H (5—6—) 8; B 3; F 0—1; R 0; V 0	» 1 ¹ / ₂ »
4. Underst: Lövkärrtorv, H 8 (—9); B (2—) 3 (—4); F 0 (—1); R 0 (—1); V (1—) 2	» 2 »
(Lagret tunnare mot NV.)	
Totalmäktighet	c:a 4 m.

C. Södra partiet:

1. Överst: Sphagnumtorv, H 3; B 3; F 0; R 1; V 0	c:a 1/4 m
2. Därunder: Sphagnumtorv (skogsmosstorv), H (6—8—) 9; B 3; F 0 (—1); R (0—) 1; V 0 (—2)	» 1 ¹ / ₂ »
3. Underst: Lövkärrtorv, H 9; B 3; F 0; R 0; V 2—3	» 1 ¹ / ₂ »
Totalmäktighet	c:a 2 ¹ / ₄ m.

Underlag. Morän.

Nuvarande användning (1919). A. Strörtorvtäkt. B. Bränntorvtäkt över hela partiet; i nordvästra delen bränntorvfabrikation. C. Bränntorvtäkt. Odlingar å laggarna.

Möjligt tillgodogörande. Strörtorv: A: 1; [C: 1]. — Bränntorv: A: 2—4; B: 1—4; C: 1—3. — Bottenodling i A: 4.

(S. Bg.)

N:r 16.

Socken: Hudene.

Areal 250 har.

Ytbeskaffenhet. A. Partiet N om järnvägen, högmosse. B. Partiet S om järnvägen, högmosse (ljung-tuvdunsmosse) med breda kärrpartier i Ö och S, laggpartier i V (hela området S om en linje rakt åt V från Hyl-lered, kärrmark).

Lutningsförhållanden. A. Avlopp åt N. B. Avlopp åt N och S; moss-planet VNV om Hyl-lered c:a 2 m över avloppet åt S.

Byggnad.

A. Partiet N om järnvägen:

1. Överst: Sphagnumtorv, H 4 (—6); B (2—) 3; F 0 (—1); R 0—1; V 0	c:a 1 m
2. Därunder: Skogsmosstorv, H 7; B 3; F 1; R 0; V 1	» 1/4 »
3. Underst: Lövkärrtorv, H 8; B 3; F 0; R 0; V 1—2	» 1 ¹ / ₂ »
Totalmäktighet	c:a 2 ³ / ₄ m.

*B. I. Partiet S om järnvägen, högmossepartiet:**a. Norra och mellersta delarna:*

1. Överst: Sphagnumtorv, H (2—) 3 (—4—7); (H 7 endast ett tunt lager c:a 2 m under ytan); B 3 (—4); F 0—1 (—3); R 0 (—1); V 0 (—1)	c:a 4 m
2. Därunder: Starrmosstorv, H 5—6; B 3; F 0; R 2 (—3); V 0	intill 2 ³ / ₄ »
(I norra delen starrtorv, H 5—7; B 3 (—4); F 0; R 2; V 0	c:a 1 »

3. Underst: Kärrdy, H 8 (—9); B 3 (—4); F 0; R 1;	
V 0 (—1)	c:a 1/2 m
Totalmäktighet	c:a 5 1/2 m.

b. Södra delen:

1. Överst: Sphagnumtorv, H (4—5—) 6 (—7); B 3; F 0—1;	
R 0 (—1); V 0	c:a 2 1/4 m
2. Därunder: Starrmosstorv, H 4—7; B 3; F 0; R 1—2;	
V 0	» 3/4 »
(Mitt i detta lager starrtorv, H 6; B 3; F 0; R 2; V 0	» 1/2 »)
3. Underst: Lövkärrtorv, H (6—) 8—9; B 3; F 0; R	
0—2; V 1—2	» 1 1/2 »
Totalmäktighet	c:a 5 m.

B. II. Partiet S om järnvägen, kärrpartiet:

a. Norra delen:

1. Överst: Starrmosstorv, H (6—) 7 (—8); B 3; F 0; R 1	
(—2); V 0	c:a 1 1/2 m
2. Därunder: Sphagnumtorv, H (4—) 6; B 3—4; F 0; R 0	
(—1); V 0	» 1 1/2 »
3. Därunder: Starrtorv, H 4; B 4; F 0; R 2—3; V 0 . .	» 1/4 »
4. Underst: Lövkärrtorv, H 8; B 3—4; F 0; R (0—) 1;	
V 1—2	» 1 »
Totalmäktighet	c:a 4 1/4 m.

b. Södra delen:

Kärrtorv (kärrdy), H (8—) 9; B 3; F 0; R 0—1; V 0	c:a 1 1/2 m
(Längre upp mot högmossen i N är kärrtorven utbildad	
som starrtorv, H 6 (—7); B 3; F 0; R 2; V 0	» 2 »)
Totalmäktighet	intill 2 m.

Underlag. Morän.

Nuvarande användning (1919). A. Bränntorvfabrikation. B. Odlingar å kärrpartierna.

Möjligt tillgodogörande. Strötorv: A: 1; B. I a: 1; [B. I b: 1]. — Bränntorv: A: 2—3; [B. I a: 2—3;] B. I b: 1—3; B. II a: 1—4.

(S. Bg.)

N:r 17.

Socken: Hudene.

Areal 35 har.

Ytbeskaffenhet. Högmosse (ljung-tuvdunsmosse med martallar). Laggpartier obetydliga.

Lutningsförhållanden. Avlopp åt S. Mossplanet i S c:a 2 m över södra laggen, i N c:a 1 m över norra laggen.

Byggnad.

1. Överst (endast i norra delen): Sphagnumtorv, H 2; B 3	
(—4); F 0 (—1); R 0; V 0	c:a 1 1/2 m
2. Därunder (ytlager i södra delen, saknas längst i N):	
Sphagnumtorv, H 7—9; B 3; F 0—1; R 0—1; V 0	» 2 »
(C:a 1/2 m under ytan ett lager H 4; B 3; F 0—1; R	
(0—) 1; V 0	» 3/4 »)

3. Underst: Lövkärtrorv, H 9 (—10); B 3; F 0; R 0 (—1);
 V (1—) 2 intill 1 m
 (Lagret mäktigast i S.)
 Totalmäktighet c:a 2¹/₂ m.

Underlag. Morän.

Möjligt tillgodogörande. Strötorv: 1. — Bränntorv: 2—3.

(S. Bg.)

N:r 20.

Socken: Larv.

Areal 200 har.

Ytbeskaffenhet. A. Partiet S om sjön, kärrmark. B. Huvudpartiet, högmosse (ljung-tuvdun-tuvsävmosse, delvis med små björkar); i sydvästra delen utmed bäcken brett kärrparti, som med ett smalt bälte sträcker sig rakt över mossen mot Skallstaden. C. Nordöstra viken, kärrmark.

Lutningsförhållanden. A. C:a 1/2 m över sjön. B. Mossplanets mellersta del c:a 3¹/₄ m över bäcken; nordöstra laggen (V om Vagnslätt) c:a 1¹/₂ m över bäcken. C. C:a 1 m över nordvästra avloppet.

Byggnad.

A. Partiet S om sjön:

- Lövkärtrorv, H (7—) 8 (—9); B (2—) 3; F 0; R 0—1;
 V (0—) 1 c:a 3¹/₂ m.
 (Överst och nederst 1/2 m H 7; V 0.)

B. Huvudpartiet:

1. Överst (ej i södra delen): Sphagnumtorv, H 2—3; B 3 (—4); F 0 (—2); R 0—1; V 0 intill 1¹/₂ m
 (Inom sydvästra området på c:a 3/4 m djup ett lager H 6—7 c:a 1/4 »)
2. Därunder (ytlager i södra delen): Sphagnumtorv, H (7—) 8 (—9); B (2—) 3; F 0 (—2); R 0 (—1); V 0 intill 2³/₄ »
 (Inom nordvästra området på c:a 2 m djup ett lager H 4—6 c:a 1 »)
 (Saknas inom området SO om Juttorp; bottenlager i nordöstra delen av huvudpartiet.)
 (Bottenlager i sydvästra delen: starrmosstorv, H 7—8; B 3; F 0—1; R 1; V 0 » 1/4 »)
3. Därunder: Lövkärtrorv (lokala partier av mosstorv, kärrdy och starrmosstorv underlagra detta lager), H (6—) 8 (—10); B 3; F 0 (—1); R 0—1 (—2); V (1—) 2 (—3) intill 3¹/₂ »
 (Lagret mäktigast i södra delen.)
4. Underst (endast i partiet NV om Skallstaden): Gyttja c:a 1/2 »
 Totalmäktighet c:a 5 m.

C. Nordöstra viken:

Lövkärtrorv, H (7—) 9; B 3; F 0; R 0—1; V (0—) 1 c:a 3 m.

Underlag. Morän, sand och lera.

Nuvarande användning (1919). A. Odlingar. B. I norra och södra delarna (VSV om Skallstaden) bränntorvtäkt. Över nästan hela mossen strötorvtäkt. Odlingar å kärrpartierna i S och utmed bäcken i SV.

Möjligt tillgodogörande. Strötorv: B: 1. — Bränntorv: [A;] B: 2—3; C. — [Odling: C; bottenodling i B:3 inom östra och södra delarna.]

(S. Bg.)

N:r 23. Stängesmossen.

Socken: Larv samt Hudene.

Areal 220 har.

Ytbeskaffenhet. *A.* Huvudpartiet, högmosse (ljung-tuvdunsmosse). *B.* Sydöstra viken (vid Vithatt), kärrmark; (sammanhänger i NO med mossen n:r 43/24 genom tunt torvlager).

Lutningsförhållanden. *A.* Mossplanet c:a 4 m över avloppet mot N; södra kanten c:a 3 m över samma avlopp. *B.* Avlopp åt N och NO (mossen n:r 43/24).

Byggnad.

A. Huvudpartiet:

1. Överst (endast i mellersta och östra delarna): Sphagnumtorv, H 2; B 3; F 0; R 0; V 0 c:a 1/2 m
 2. Därunder: Sphagnumtorv, H (6—) 7 (—8); B (2—) 3; F 0 (—2); R 0—1; V 0 intill 2 »
 3. Därunder: Sphagnumtorv, H 2—4 (—5); B 3; F 0; R 0; V 0 » 1 3/4 »
(Mäktigast i norra delen.)
 4. Därunder (saknas i mittpartiet): Sphagnumtorv, H 6—7; B 3; F 0 (—1—2); R 0 (—1); V 0 » 1 3/4 »
(Mäktigast i södra delen; i västra och södra delarna obetydligare starrmosslager.)
 5. Underst (saknas i N): Lövkärrtorv, H 8—9; B 3 (—4); F 0; R 0; V (1—) 2 » 1 1/2 »
(Mäktigast i sydvästra kanten.)
- Totalmäktighet c:a 4 m.

B. Sydöstra viken:

1. Överst: Starrtorv, H 6; B 3; F 0; R 2; V 0 c:a 1/2 m
 2. Underst: Lövkärrtorv, H 7—8; B 3—4; F 0; R 1; V 1 (—2) » 2 »
- Totalmäktighet c:a 2 1/2 m.

Underlag. Morän och sand.

Nuvarande användning (1919). *A.* Bränttorvfabrikation i nordvästra delen. Bränttorvtäkt i sydvästra viken (Ö om Ranahult). *B.* Odlingar. Möjligt tillgodogörande. Bränttorv: *A.*: 1—5 (torven ojämn och dålig); [*B.*: 1—2, tillsammans med *A.*]. — Bottenodling i *A.*: 5.

(S. Bg.; L. v. P.)

N:r 24.

Socken: Larv samt Källunga och Hällestad.

Areal 540 har.

Ytbeskaffenhet. *A.* Huvudpartiet, högmosse (ljung-tuvdunsmosse) med invandrad björk i nordöstra delen; i västra delen lagg (c:a 8 m bred) med björk och al; kärrsänkor bl. a. i NO; sammanhänger i SV med 43/23. *B.* Nordvästra viken, högmosse (ljung-tuvdunsmosse), genom skogbevuxen, stenig kärrmark skild från *A.* *C.* Nordöstra viken, kärrmark, stenig.

Lutningsförhållanden. *A.* Södra delen c:a 2 1/2 m och mellersta delen c:a 2 m över avloppet åt NV.

Byggnad.

A. Huvudpartiet:

1. Överst (endast inom norra hälften): Sphagnumtorv, H 2—5
(—6); B 3 (—4); F 0 (—1); R 0—1; V 0 intill 1¹/₂ m
(Mäktigast i västra delen.)
 2. Därunder (endast inom sydligaste delen): Starrtorv, H 7;
B 3; F 0; R 2; V 0 c:a 1¹/₂ »
 3. Därunder: Sphagnumtorv, H (6—) 7—8 (—9); B 3
(—4); F 0—1 (—2); R 0 (—3); V 0 (—1) intill 4¹/₂ »
(Lagret mäktigast i norra hälften, tunnare ut åt V, S och
Ö till c:a 1 m.)
(Ersättes särskilt i östra delen av starrmosstorv, H 6—7;
B 3; F 0; R 2 (—3); V 0 » 1³/₄ »)
 4. Därunder: Lövkärrtorv, H (4—7—) 8 (—9); B (2—) 3
(—4); F 0; R 0 (—1); V (0—) 1 (—2) » 2 »
(Mäktigast i södra delen.)
 5. Därunder (endast inom sydligaste delen): Starrtorv (över-
går nedåt i vasstorv), H 6; B 3; F 0; R 2; V 0 c:a 1¹/₂ »
 6. Underst (endast inom små områden här och var): Gyttja » 1¹/₂ »
- Totalmäktighet intill 5 m.

B. Nordvästra viken:

1. Överst: Sphagnumtorv, H 3; B 3; F 0; R 0; V 0 c:a 1¹/₂ m
 2. Därunder: Sphagnumtorv, H 6 (—8); B 3; F 0—1; R
0—1 (—2); V 0 » 2 »
 3. Därunder: Starrtorv, H 6; B 3; F 0; R 2; V 0 » 1¹/₂ »
 4. Underst: Lövkärrtorv, H 8; B (2—) 3; F 0; R 0 (—1);
V 1—2 » 1¹/₂ »
- Totalmäktighet c:a 4¹/₂ m.

C. Nordöstra viken:

Torvlagret tunt.

Underlag. Morän och sand.

Nuvarande användning (1919). A. Södra delen odlad. B. Odlingar å nordligaste delen av detta parti.

Möjligt tillgodogörande. Strötorv: [A: 1]. — Bränntorv: A: 1—5; B: 1—4. — Odling: C.

(S. Bg.; L. v. P.)

N:r 26.

Socken: Larv.

Areal 65 har.

Ytbeskaffenhet. Kärrmark (S om Fiskartorp starrkärr).

Lutningsförhållanden. Mossytan SV om Björsjö c:a 1¹/₂ m över bäcken. Byggnad.

1. Överst (inom nordvästra delen): Starrtorv, H 5; B 3;
F 0; R 2—3; V 0 c:a 1¹/₂ m
 2. Underst: Kärrtorv (inom sydöstra delen kärrdy), H (7—)
8 (—9); B 3; F 0; R 0—1 (—2); V 0 » 2¹/₄ »
- Totalmäktighet c:a 2³/₄ m.

Underlag. Morän (och sand).

Nuvarande användning (1919). Odlingar över hela mossen (utóm S om Fiskartorp).

Möjligt tillgodogörande. Brännortv: [1—2]. — Odling.

(S. Bg.)

N:r 27. Komosse.

Socken: Larv. Areal 90 har.

Ytbeskaffenhet. Högmosse (ljung-tuvdunsmosse med martallar och invandrad björk); i norra delen fastmarksöar.

Lutningsförhållanden. Området N om Snipan avlopp åt N (»god fallhöjd»). Mossplanet inom södra delen $1\frac{3}{4}$ m över avloppsdiket.

Byggnad.

- | | | |
|--|---------------|-----------------------|
| 1. Överst (endast inom mittpartiet): Sphagnumtorv, H 3;
B 3; F 0; R 0; V 0 | c:a | $\frac{1}{4}$ m |
| 2. Därunder: Sphagnumtorv, H 5—9; B (2—) 3; F 0 (—1);
R 0—1 (—2); V 0 | intill | $1\frac{1}{2}$ » |
| 3. Därunder (saknas i N): Sphagnumtorv, H 3—5; B 3;
F 0 (—1); R 0 (—1); V 0 | » | $1\frac{1}{2}$ » |
| 4. Därunder: Sphagnumtorv, H 7—9; B 3; F 0—1; R 0;
V 0 | » | 1 » |
| (Lagret mäktigast inom mittpartiet.) | | |
| 5. Underst: Lövkärrtorv, H 8—9; B (2—) 3; F 0 (—1);
R 0 (—1); V (1—) 2 | » | $1\frac{1}{2}$ » |
| (Lagret tunnare mot N.) | | |
| Totalmäktighet | i norra delen | c:a $2\frac{1}{4}$ m |
| | i södra delen | c:a $4\frac{1}{4}$ m. |

Underlag. Sand.

Nuvarande användning (1919). Brännortvtäkt inom södra delen.

Möjligt tillgodogörande. Brännortv: 1—5. — Bottenodling, om dikningsförhållandena medgiva.

(S. Bg.)

N:r 34.

Socken: Hällestad samt Källunga. Areal 910 har.

Ytbeskaffenhet. A. N om järnvägen, kärrmark. B. I. Huvudpartiet, östra delen, kärrmark. B. II. Huvudpartiet, västra delen, högmosse (ljung-tuvdunsmosse med *Myrica* i norra delen); laggpartier vid västra och södra stränderna; kärrdråg inom södra delen (sammanhänger med 34/275). C. Sydvästra viken (Ö om Gudmundstorp), högmosse (ljung-tuvdunsmosse med martallar); genom kärrmark skild från B. II.

Lutningsförhållanden. A. Dränerad åt NO. B. I. Mossytan c:a 1 m över avloppet. B. II. Mossplanet 5—6 m över bäcken i N; mossytan c:a 3 m under 34/275. C. Mossytan $1\frac{1}{2}$ —2 m över östra laggen.

Byggnad.

A. N om järnvägen:

- | | | |
|---|-----|-------------------|
| 1. Överst: Mylla | c:a | $\frac{1}{4}$ m |
| 2. Därunder: Siderit | » | $\frac{1}{4}$ » |
| 3. Därunder: Starrtorv, H 5; B 3; F 0; R 2; V 0 | » | 1 » |
| 4. Underst: Kärrtorv, H 9; B 3; F 0; R 0—1; V 0 | » | $\frac{1}{4}$ » |
| Totalmäktighet | c:a | $1\frac{3}{4}$ m. |

B. I. Huvudpartiet, östra delen:

1. Överst: Starrtorv, H 4—5; B 3; F 0; R 2; V 0	c:a	1	m
2. Därunder: Sphagnumtorv, H (7—) 8—9; B 3; F 0; R 0 (—1); V 0	»	2	»
3. Därunder: Starrtorv, H 4; B 3; F 0; R 2; V 0	}	3/4	»
4. Därunder: Vasstorv, H 7—8; B 3; F 0; R 1—2; V 0			
5. Underst: Gyttja	»	1/4	»
Totalmäktighet	c:a	4	m.

B. II. Huvudpartiet, västra delen:

1. Överst (saknas c:a 800 m NO om Assmundstängen): Sphagnumtorv, H (2—) 3—5 (—6); B 3 (—4); F 0—1 (—2); R 0—1 (—2); V 0	intill	3 1/2	m
2. Därunder: Sphagnumtorv, H (6—) 7—8 (—10); B 3 (—4); F 0 (—1); R 0 (—2); V 0 (—1)	»	4 1/2	»
(Inuti 2 på c:a 2 m djup, Sphagnumtorv, H (2—) 3—4 (—5); B 3 (—4); F 0; R 0 (—1); V 0	»	1 1/2	»)
3. Därunder: Lövkärtrorv, H 8—9 (—10); B (2—) 3 (—4); F 0 (—1); R 0 (—2); V (0—) 1—2 (—3)	»	1 1/2	»
(Bottenlager inom hela partiet utom i ett smalt i N—S gående område i dess östra del.)			
4. Därunder: Starrmosstorv, H (2—3—) 5 (—6); B 3; F 0; R (0—) 1—2; V 0	»	1	»
5. Underst: Gyttja	»	1/2	»
Totalmäktighet	c:a	5 1/2	m.

C. Sydvästra viken:

1. Överst: Sphagnumtorv, H 3—4 (—6); B 3; F 0; R 0 (—2); V 0	c:a	2 3/4	m
2. Därunder: Sphagnumtorv, H 8; B 3; F 0; R 0; V 0	»	1/4	»
3. Underst: Lövkärtrorv, H 8—9; B (2—) 3; F 0 (—1); R 0; V 1—3	»	1	»
Totalmäktighet	c:a	4	m.

Underlag. Morän och sand.

Nuvarande användning (1919). A. Odlingar. B. I. Odlingar. B. II. Bränntorvtäcker vid Tången, Markustången och Assmundstången; odlingar å västra och södra laggarna. C. Odling i nordöstra delen.

Möjligt tillgodogörande. Strötorv: B. II: 1; C: 1. — Bränntorv: B. I: 1—4; [B. II: 2—3]. — Bottenodling [i B. II: 3;] på C: 2. — Möjligen kraftcentral; i så fall avverkning av B. I och B. II tillsammans.

(S. Bg.)

N:r 36.

Socken: Hällestad samt Floby.

Areal 110 har.

Ytbeskaffenhet. Kärrmark med invandrade björkar och alar vid diken; stenig. — Genomflytes av Lidan.

Byggnad.

Lövkärtrorv, H 8; B 2; F 0; R (0—) 1; V (0—) 1 . . . c:a 1 m.

Underlag. Morän.

Nuvarande användning (1919). Odlingar här och där.

(S. Bg.; G. L.)

N:r 42.

Socken: Trevattna.

Areal 17 har.

Ytbeskaffenhet. Högmosse (ljung-tuvdunsmosse med enstaka martallar).

Lutningsförhållanden. Mossplanet c:a 2 m över östra kanten.

Byggnad.

- | | | |
|---|--------|----------------------------------|
| 1. Överst (saknas i östra delen): Sphagnumtorv, H (2—) 3;
B 3; F 0 (—1); R 0—1; V 0 | c:a | 1 ³ / ₄ m |
| 2. Därunder (saknas i östra delen): Skogsmosstorv, H 8;
B 2; F 2; R 1; V 1 | » | 1/4 » |
| 3. Underst (enda lager i östra delen): Lövkärrtorv (kärddy),
H 8 (—9); B 2; F 0; R 0—1; V (0—) 1 | intill | 1 ¹ / ₂ » |
| Totalmäktighet | c:a | 2 ¹ / ₂ m. |

Underlag. Sand.

Nuvarande användning (1919). Strörtorvtäkt. Odlingar i östra kanten.

Mojligt tillgodogörande. Strörtorv: 1. — Bränttorv: [2—3]. — Bottenodling (skogsbörd) på 2.

(G. L.)

N:r 60.

Socken: Gökhem.

Areal 65 har.

Ytbeskaffenhet. A. Västra partiet (V om landsvägen), kärrmark. B. Huvudpartiet, kärrmark (delvis med ung, tät lövskog kring en liten sjö), i norra kanten Sphagnumkärr. C. Östra partiet (Ö om åsen), kärrmark (lövskog), delvis kring en sjö, något större än nyssnämnda.

Lutningsförhållanden. A. Plan; avlopp genom bäck åt NV. B. Plan; avlopp genom bäck åt N. C. Plan; avlopp åt N genom en bäck, som förenar sig med bäcken från B.

Byggnad.

A. Västra partiet:

- | | | |
|---|-----|----------------------------------|
| 1. Överst: Lövkärrtorv, H 8; B 2; F 0; R 1; V 1 | c:a | 1/2 m |
| 2. Därunder: Kalkgyttja | » | 1/2 » |
| 3. Underst: Bleke | » | 1 ¹ / ₂ » |
| Totalmäktighet | c:a | 2 ¹ / ₂ m. |

B. Huvudpartiet:

- | | | |
|--|--------|---------------------------------|
| 1. Överst: Starrtorv, H 3—6 (huminiteten tilltagande ned-
åt); B (2—) 3; F 0; R 2 (—3); V 0 | intill | 1 ¹ / ₂ m |
| 2. Därunder: Lövkärrtorv, H (7—) 8 (—9); B 3; F 0; R 1
(—2); V 1 | » | 2 » |
| 3. Därunder (bottenlager i norra delen av partiet): Sjödy
och gyttja | » | 2 » |
| 4. Därunder (endast i södra delen av partiet): Kalkgyttja | c:a | 1/2 » |
| 5. Underst: Bleke | » | 1 » |
| Totalmäktighet | c:a | 7 m. |

C. Östra partiet:

- | | | |
|---|-----|-----|
| 1. Överst: Starrtorv, H 5—6; B 3; F 0; R 2; V 0 | c:a | 1 m |
| 2. Därunder: Lövkärrtorv, H 8 (—9); B 2; F 0; R (0—) 1;
V 1 (—2) | » | 3 » |
| 3. Därunder: Sjödy och gyttja | » | 2 » |

4. Därunder: Kalkgyttja	c:a	$\frac{1}{2}$ m
5. Underst: Bleke	»	$\frac{3}{4}$ »
Totalmäktighet	c:a	$7\frac{1}{4}$ m.

Underlag. Morän och sand.

Nuvarande användning (1919). A. Odlingar. B. Odlingar i norra och södra kanterna. C. Odlingar utom kring sjön.

Möjligt tillgodogörande. Brännortv: [B: 1—2; C: 1—2]. — Odling över hela torvmarken. — Kalkgyttja och bleke, det senare mäktigast och lättast åtkomligt i A.

(G. L.)

N:r 63.

Socken: Gökhem samt Sörby.

Areal 80 har.

Ytbeskaffenhet. A. Norra delen (Ö om Leksberg), kärrmark (björk- och sälskog). B. Mittpartiet, högmosse (ljung-tuvdünsmosse med martallar och i kanterna björkskog). C. Södra delen (c:a 200 m N om järnvägen och hela partiet S om denna), kärrmark (sydöstra delen med lövskog).

Lutningsförhållanden. A. Plan; genomrines av bäck åt NV. B och C. C:a $1\frac{1}{2}$ m över omgivande fastmark.

Byggnad.

A. Norra delen:

Lövkärrortv (kärrdy), H 7—9; B 3; F 0; R (0—) 1; V (0—) 1	c:a	$1\frac{1}{2}$ m.
---	-----	-------------------

B. Mittpartiet:

1. Överst: Sphagnumtorv, H 6—7; B 2; F 1; R 1 (—2); V 0	c:a	$1\frac{1}{2}$ m
2. Därunder: Sphagnumtorv, H 4—5; B 3—5; F 0; R 1; V 0	»	$\frac{3}{4}$ »
3. Därunder: Sphagnumtorv, H 6—7; B 3; F (0—) 1; R 2; V 0—1	»	1 »
4. Därunder: Sphagnumtorv, H 3—5; B 3; F 0—1; R 0—1; V 0	»	1 »
5. Därunder: Starrmosstorv, H 5; B 2; F 0; R 2; V 0	»	$\frac{1}{2}$ »
6. Därunder: Gyttja	»	$\frac{1}{2}$ »
7. Underst: Bleke	»	$\frac{1}{2}$ »
Totalmäktighet	c:a	$5\frac{1}{2}$ m.

C. Södra delen:

1. Överst: Starrtorv, H (3—) 6—7; B (2—) 3; F 0; R (1—) 2—3; V 0	intill	$2\frac{1}{2}$ m
(Mäktigast N om järnvägen.)		
2. Därunder: Gyttja	»	2 »
(Mäktigast och bottenlager S om järnvägen.)		
3. Underst (endast N om järnvägen): Bleke	c:a	$\frac{1}{2}$ »
Totalmäktighet	c:a	4 m.

Underlag. Morän.

Nuvarande användning (1919). A. Norra och västra delarna odlade. B. Brännortvtäkt; odlingar i västra kanten. C. Brännortvtäkt inom sydöstra delen; odlingar å återstoden.

Möjligt tillgodogörande. Brännorv: [A, tillsammans med B;] B: 1—5 (torven ojämn och dålig); [C: 1, tillsammans med B]. — Odling: A; C.; [bottenodling på C: 2].

(G. L.)

N:r 69.

Socken: Gökhem samt Marka.

Areal 75 har.

Ytbeskaffenhet. A. Västra huvudpartiet, kärrmark (sydvästra delen med lövskog). B. Norra delen, kärrmark (utmed norra stranden lövskog). C. Sydöstra delen (endast inom Marka socken), kärrmark. — Intill Sjötorpsjön.

Lutningsförhållanden. Plan.

Byggnad.

A. Västra huvudpartiet:

1. Överst: Kärrtorv, H 6—7 (—8); B 3; F 0; R 1—2 (—3); V 0	c:a	2	m
2. Därunder: Gyttja	»	1	»
3. Därunder: Kalkgyttja	»	2 ¹ / ₂	»
4. Underst: Bleke	»	2 ¹ / ₂	»
Totalmäktighet	c:a	5 ¹ / ₂	m.

B. Norra delen:

1. Överst: Starrtorv, H 3 (—4); B 3; F 0; R 3; V 0	c:a	2	m
2. Därunder: Gyttja	»	1	»
3. Underst: Bleke	»	1 ¹ / ₂	»
Totalmäktighet	c:a	3 ¹ / ₂	m.

C. Sydöstra delen:

1. Överst: Starrtorv, H (6—) 7; B 3; F 0; R 2—3; V 0	c:a	1	m
2. Underst: Gyttja	»	1 ¹ / ₂	»
Totalmäktighet	c:a	1 ¹ / ₂	m.

Underlag. Morän och sand.

Nuvarande användning (1919). A. Odlingar; vid sjön liten brännorvtäkt. B. Odlingar. C. Odlingar; inom norra delen brännorvtäkt.

Möjligt tillgodogörande. Brännorv: [A, tillsammans med B och C.] — Odling över hela torvmarken. — Mäktigt blekelager i A.

(G. L.)

N:r 71.

Socken: Kleva (Mösseberg).

Areal 120 har.

Ytbeskaffenhet. A. Norra viken (NO om Bergsjön), högmosse (ljungtuvadunsmosse). B. Huvudpartiet, högmosse (ljungtuvadunsmosse); södra viken av denna del, rismosse; huvudpartiet genom bergrygg skilt från Bergsjön. C. Sydöstra viken (Ö om vägen), riskärr med Myrica.

Lutningsförhållanden. A. Mossplanet c:a 1¹/₂ m över Bergsjön. B. Mossplanet norra del c:a 7 m och södra del c:a 8¹/₂ m över Bergsjön. C. Mossytan c:a 6¹/₂ m över Bergsjön och c:a 2 m under mossplanet B.

Byggnad.

A. Norra viken:

1. Överst: Sphagnumtorv, H 5; B 3; F 1; R 1; V 0	c:a	1 ¹ / ₂	m
2. Därunder: Sphagnumtorv, H (6—) 7 (—8); B 3; F 0—1; R (0—) 1—2; V 0	»	2	»

— (C:a 2 m under ytan H 2; B 3; F 0; R 0; V 0	c:a	1/2 m)
3. Underst: Gyttja	»	1/2 »
Totalmäktighet	c:a	3 1/2 m.

B. Huvudpartiet:

1. Överst: Sphagnumtorv, H (4—) 5; B 3; F 0—1; R 1 (—2); V 0	intill	1 1/2 m
(Lagret mäktigast i N.)		
2. Därunder: Sphagnumtorv (skogsmosstorv), H 6—8; B 2—3; F (0—) 1; R 1 (—2); V 0 (—1)	»	1 3/4 »
(Lagret mäktigast i N.)		
(I norra delen c:a 2 m under ytan H 3; B 3; F 1; R 1; V 0	c:a	1/2 »)
3. Underst: Lövkärrtorv, H 8; B 2 (—3); F 0; R 1; V 1	intill	1 »
(Lagret mäktigast i S.)		
Totalmäktighet	i N	c:a 3 1/2 m
	i S	c:a 2 1/2 m.

C. Sydöstra viken:

1. Överst: Kärrtorv, H 7 (—8); B 3; F 0; R 1—2; V 0	c:a	1 m
2. Underst: Lövkärrtorv, H 8; B 2; F 0; R 1; V 1	»	1/2 »
Totalmäktighet	c:a	1 1/2 m.

Underlag. Morän.

Nuvarande användning (1919). A. Strötorvtäkt. B. Strötorvtäkt.

Möjligt tillgodogörande. Strötorv: B: 1. — Bränntorv: A: 1—2 (torven
ojämn); B: 2—3. — [Odling: C; bottenodling (skogsbörd) på B: 2.]
(G. L.)

N:r 74. Stadsmossen.

Socken: Falköpings stad samt Marka och Luttra. Areal 360 har.

Ytbeskaffenhet. A. Partiet N om Stadssjön, kärrmark. B. Partiet V om Stadssjön (mellan Stadssjön och Redberga), kärrmark (delvis med lövskog). C. Partiet Ö om Stadssjön, kärrmark. D. Södra partiet (S om en linje Redberga—Sköttning), kärrmark (med björkskog utom sydöstra delen).

Lutningsförhållanden. Hela torvmarken plan och dränerad mot Redberga. Byggnad.

A. Partiet N om Stadssjön:

1. Överst: Kärrtorv (starrtorv), H (6—) 7—8; B (2—) 3; F 0; R (1—) 2—3; V 0	c:a	3 m
(Här och var mindre partier av kalkdy överst, c:a 1—2 dm.)		
2. Därunder: Gyttja	»	1/2 »
3. Därunder: Kalkgyttja	»	1 1/2 »
4. Underst: Gyttja	»	1/4 »
Totalmäktighet	c:a	5 m.

B. Partiet V om Stadssjön:

1. Överst: Lövkärrtorv, H (7—) 8; B 3; F 0; R 1 (—2); V 1	c:a	2 1/2 m
2. Underst: Kärrtorv, H 8; B 2; F 0; R 1; V 0	»	1/2 »
Totalmäktighet	c:a	3 m.

C. Partiet Ö om Stadssjön:

1. Överst: Starrtorv, H 3 (—5); B 3; F 0; R (2—) 3; V 0	c:a	1 ¹ / ₂ m
2. Därunder: Kärrtorv, H (6—) 7—8; B 3; F 0; R (1—) 2; V 0	»	3 »
3. Underst: Gyttja	»	³ / ₄ »
Totalmäktighet	c:a	5 ¹ / ₄ m.

D. Södra partiet:

1. Överst: Starrtorv, H 4; B 4; F 0; R (1—2—) 3; V 0	c:a	2 m
2. Därunder: Lövkärrtorv, H 7 (—8); B 3; F 0; R 1; V (1—) 2	»	1 ¹ / ₂ »
3. Därunder: Gyttja	»	1 ¹ / ₂ »
4. Underst: Bleke	»	1 ¹ / ₂ »
Totalmäktighet	c:a	6 ¹ / ₂ m.

Underlag. Morän och sand.

Nuvarande användning (1919). A. Brännortvtäkt, inom södra delen brännortsvfabrikation; odlingar utmed kanterna. B. Brännortsvfabrikation; odlingar vid kanterna (utom vid sjön). C. Odlingar å områdets norra del; södra delen betas. D. Odlingar och brännortvtäkt i sydöstra delen.

Möjligt tillgodogörande. Brännortv: A: 1; B: 1—2; [C: 1—2; D: 1—2]. — Odling: C; D. — Kalkgyttja i A; bleke i D.

(G. L.)

N:r 75. Mönarps mosse.

Socken: Luttra samt Marka, Göteve, Grolanda och Kinneved.

Areal 3,850 har.

Ytbeskaffenhet. Hela torvmarken kärrmark utom ett par högmossepartier SV och S om Långholmen. Å kärrmarken lövskog å mindre områden, särskilt SSV om Långholmen. — SO om Sjötorpssjön, riskärr med Myrica. Högmossarna äro ljung-tuvdunsmossar.

Lutningsförhållanden. Torvmarken plan, väl dränerad. Högmossen SV om Långholmen (C) c:a 1 m och högmossen S om Långholmen (D) c:a ¹/₂ m över kärrmarken N därom.

Byggnad.

A. Kärrpartiet N om linjen Göteve—Luttra by (utom B och D):

1. Överst: Starrtorv, H 2—3 (—6); B 3; F 0; R (2—) 3; V 0	intill	1 ¹ / ₂ m
(Ovanpå denna lokala partier lägstartorv, H 8; B 2; R 1	»	¹ / ₂ »)
2. Därunder: Kärrtorv, ofta agrik, H (7—) 8; B 3; F 0; R 1—2; V 0	»	1 »
3. Därunder: Agtorv, H 8; B 3; F 0; R 2; V 0	c:a	¹ / ₂ »
(Endast Ö och VNV om Långholmen; å sistnämnda områ- råde bottenlager.)		
4. Därunder: Kalkgyttja (Ö om Långholmen växellagrande med gyttja överst)	»	¹ / ₂ »
5. Underst (endast Ö om Långholmen): Bleke	»	¹ / ₂ »
Totalmäktighet	c:a	3 m
	(Ö om Långholmen	c:a 4 m.)

B. Nordvästra viken (c:a 1¹/₂-km V om Tomten):

1. Överst: Kärrtorv, H 8—9; B 3; F 0; R 1; V 0	c:a	1/2 m
2. Underst: Gyttja	»	1/4 »
Totalmäktighet	c:a	3/4 m.

C. Högmossen SV om Långholmen:

1. Överst: Sphagnumtorv, H (1—) 2—5; B 3 (—4); F (0—) 1 (—2); R (0—) 1 (—2); V 0	intill	3 m
2. Därunder: Sphagnumtorv (skogsmosstorv), H (5—) 6 (—8); B 3; F 1 (—2); R 1 (—2); V 0 (—2)	»	1 »
3. Därunder: Kärrtorv (lövkärrtorv, starrtorv), H (6—) 7—8 (—9); B (2—) 3 (—4); F 0; R 1—2 (—3); V 0—1	»	2 ¹ / ₂ »
(Mäktigast i västra delen; saknas i mittpartiet och ersättes där av starrtorv, H (4—) 6; B 3 (—4); F 0; R 2—3; V 0		
»	»	1 ¹ / ₂ »)
4. Därunder (endast i västra delen): Agtorv, H 7; B 3; F 0; R 2; V 0	c:a	1/4 »
5. Därunder: Gyttja	intill	2 ³ / ₄ »
(Mäktigast i östra delen.)		
6. Därunder: Kalkgyttja	»	1 »
(Mäktigast inom mittpartiet.)		
7. Underst: Bleke	»	1 ³ / ₄ »
(Mäktigast inom mittpartiet, saknas vid kanterna.)		
Totalmäktighet	c:a	6 ¹ / ₂ m
	(inom mittpartiet	c:a 8 m.)

D. Högmossen S om Långholmen:

1. Överst: Sphagnumtorv, H 3—4; B 3; F 1; R 1; V 0	c:a	3/4 m
2. Därunder: Starrmosstorv, H 6; B 3; F 1; R 1—2; V 0	»	1/4 »
3. Därunder: Starrtorv, H (6—) 7; B 3; F 0; R 2—3; V 0	»	1 »
4. Därunder: Agtorv, H 7; B 3; F 0; R 2; V 0	»	1/2 »
5. Underst: Gyttja	»	2 »
Totalmäktighet	c:a	4 ¹ / ₂ m.

E. Kärrpartiet Ö om Mönarp:

1. Överst: Starrtorv, H 3; B 3; F 0; R 3; V 0	c:a	1/2 m
2. Därunder: Kärrtorv, H 6; B 3; F 0; R 2; V 0	»	1/2 »
3. Underst: Gyttja	»	1/2 »
Totalmäktighet	c:a	1 ¹ / ₂ m.

F. Viken V om Luttra:

1. Överst: Lågstarrtorv, H 8; B 2; F 0; R 1; V 0	c:a	1/2 m
2. Därunder: Starrtorv (nederst gyttjig), H 3—5; B 3; F 0; R (2—) 3; V 0	»	2 ¹ / ₂ »
3. Därunder: Kalkgyttja	»	1/2 »
4. Därunder: Gyttja	»	1/2 »
5. Därunder: Kalkdy }		
6. Därunder: Kalktuff }	»	1/2 »
7. Underst: Gyttja }		
Totalmäktighet	c:a	4 ¹ / ₂ m.

G. Viken VSV om Sjötorpssjön:

1. Överst: Starrtorv, H (5—) 6; B 3; F 0; R (2—) 3; V 0	c:a 1 m
2. Underst: Gyttja	» 1/4 »
Totalmäktighet	c:a 1 1/4 m.

H. Partiet S och Ö om Sjötorpssjön:

1. Överst: Starrtorv, H 3—4; B 3 (—4); F 0; R (2—) 3; V 0	c:a 1 1/2 m
2. Därunder (bottenlager Ö om sjön): Sjödy (gyttja)	intill 2 »
3. Därunder: Kalkgyttja	c:a 1/4 »
4. Underst: Bleke	» 2 »
(Lagren 3 och 4 saknas Ö om sjön.)	
Totalmäktighet	Ö om sjön c:a 2 m S om sjön c:a 5 1/4 m.

(Avvikande byggnad har partiet närmast S om Sjötorp:

Lövkärrtorv, H 7—8; B 2; F 0; R 0—1; V 1 c:a 1 m.)

J. Partiet S om landsvägen Vårkumla—Göteve (utom K):

1. Överst: Starrtorv, H 3 (—5); B (2—) 3; F 0; R (2—) 3; V 0	intill 1 1/2 m
2. Därunder (vanligen bottenlager): Kärrtorv (lövkärrtorv, kärrdy), H (7—) 8 (—9); B (2—) 3; F 0; R (0—) 1 (—2); V (0—) 1	» 1 1/2 »
3. Därunder: Gyttja	» 1 »
4. Underst: Bleke	» 1/4 »
(Lagren 3 och 4 finnas endast SV om Mönarp.)	
Totalmäktighet	c:a 2 1/2 m.

K. Partiet mellan Mönarp och Stommen:

1. Överst: Starrtorv, H 3—4 (—6); B (2—) 3 (—4); F 0; R (2—) 3; V 0	c:a 1 1/4 m
(Allra överst här och där lokala partier av lågstarrtorv, H 8; R 1	» 1/4 »)
2. Därunder: Kärrtorv, H (6—) 7 (—8); B 3 (—4); F 0; R 1 (—2); V 0	» 3/4 »
3. Därunder: Sphagnumtorv, H (5—) 8—9; B 3 (—4); F 0—1; R (0—) 1; V 0—1	intill 2 »
(Mot kanterna H 3—4; B 4; F 1; R 1; V 0 underst i 3 c:a 1 »)	
4. Därunder: Kärrtorv (starrtorv), H (4—) 6—7 (—9); B 3; F 0; R (1—) 2; V 0	» 1 »
(Saknas närmast Mönarp och ersättes där av gungflytorv, H 1—2; B 4; F 0; R 3; V 0	» 1/2 »)
5. Därunder: Gyttja (sjödy)	intill 2 1/4 »
6. Därunder (saknas mot S): Kalkgyttja	c:a 1/2 »
7. Underst (endast i södra delen av partiet): Bleke	» 1 »
Totalmäktighet	c:a 4 1/2 m.

Underlag. Sand, morän och lera.

Nuvarande användning (1919). Nästan hela kärrmarken odlad. Bränn-
torvfabrikation V, S och SO om Långholmen. Strötorvtäkt i kanterna av
högmossarna.

Möjligt tillgodogörande. Strörtorv: C: övre 1; [D: 1]. — Brännortv: [A: 1—3, där A: 1 är tunnare, särskilt kring Långholmen;] C: undre 1—3; [E: 1—2; G: 1; J: 1—2; K: 1—4]. — Odling: A; B; E; F; G; H; J; K. — Bleke, särskilt i C, H och K.

(S. Bg.; G. L.)

N:r 81.

Socken: Vårkumla samt Kinneved och Slöta. Areal 180 har.
Ytbeskaffenhet. Kärrmark (obetydlig lövskog inom mindre områden).
Lutningsförhållanden. Torvmarken genomrines i västra delen av bäck. Torvytan plan utom strax S om häradsgrensens, där den lutar mot S (c:a 1¹/₂ m på 50 m). Partiet N därom (C. II) ligger alltså c:a 1¹/₂ m över C. I. Byggnad.

A. Västra partiet:

1. Överst: Kärrtorv (lövkärrtorv), H 8; B 2; F 0; R 1—2; V 0 (—1)	intill 1 m
2. Därunder (endast inom sydöstra delen): Kalkgyttja	c:a 1 ¹ / ₂ »
3. Underst: Bleke	
Totalmäktighet	c:a 2 m.

B. Huvuddelen (gående i Ö—V och nordöstra grenens södra del):

Kärrtorv (lövkärrtorv särskilt inom västra delen), H (7—)
8; B 2—3; F 0; R 1 (—2); V 0 (—1) c:a 1¹/₂ m.

C. I. Norra partiet, södra delen (till strax S om häradsgrensens):

1. Överst: Lövkärrtorv, H 8; B 3; F 0; R 1; V 1	c:a 1 ¹ / ₂ m
2. Underst: Kalkgyttja	intill 2 ¹ / ₂ »
(Lagret ligger på växlande djup under ytan; går nästan i dagen och upphör strax S om häradsgrensens.)	
Totalmäktighet	c:a 3 m.

C. II. Norra partiet, norra delen:

1. Överst: Starrtorv, H 7; B 2; F 0; R 2—3; V 0	c:a 2 m
2. Därunder: Gyttja	» 1 ¹ / ₂ »
3. Underst: Bleke	» 1 »
Totalmäktighet	c:a 4 ¹ / ₂ m.

Underlag. Morän och sand.

Nuvarande användning (1919). Odlingar och brännortvtäkter över hela torvmarken.

Möjligt tillgodogörande. Brännortv: [B; C. II: 1]. — Odling: A; B; C; [bottenodling i C. II: 1]. — Kalkgyttja och bleke i A och C; kalkgyttjan mäktigast och lättast åtkomlig i C. I.

(G. L.)

N:r 82.

Socken: Vårkumla samt Smulå. Areal 50 har.
Ytbeskaffenhet. Kärrmark. I nordligaste viken lövskog.
Lutningsförhållanden. Plan; dräneras av Ätran.
Byggnad.

Lövkärrtorv, H 7—8; B 2—3; F 0; R 1; V 0—1 intill 1¹/₂ m.

Underlag. Sand.

Nuvarande användning (1919). Odlingar utom i nordligaste viken.

Möjligt tillgodogörande. Odling.

(S. Bg.; G. L.)

N:r 84.

Socken: Vartofta-Åsaka samt Värkumla. Areal 300 har.
 Ytbeskaffenhet. Kärrmark.
 Lutningsförhållanden. Plan; genomrines av Ätran.
 Byggnad.

A. Partiet V om vägen Vartofta—Öja:

- | | |
|---|---|
| 1. Överst (enda lager i vikarna NV och Ö om Åkerholmen): Kärrtorv (lövkärrtorv), H (7—) 8; B 2—3; F 0;
R 1 (—2); V (0—) 1 (—2) | intill 2 ¹ / ₂ m |
| 2. Underst (saknas i nyssnämnda vikar): Gyttja | » 1 ¹ / ₂ » |
| Totalmäktighet | intill 3 ¹ / ₂ m. |

B. Partiet Ö om vägen Vartofta—Öja:

Starrtorv, H (3—5—) 7—8; (underst i norra delen H 3—5);
 B (2—) 3; F 0; R (1—) 2—3; V 0 c:a 1¹/₂ m.

C. Partiet närmast V om Nässjöbanan:

- | | |
|---|--------------------------------------|
| 1. Överst: Starrtorv, H 4; B 3; F 0; R 2—3; V 0 | c:a 2 m |
| 2. Därunder: Gyttja | » 1 ¹ / ₂ » |
| 3. Underst: Bleke | » 3 » |
| Totalmäktighet | c:a 6 ¹ / ₂ m. |

D. Norra partiet:

- | | |
|--|--|
| 1. Överst: Starrtorv, H (3—) 4 (—7); B 3; F 0; R 2—3;
V 0 | intill 1 ¹ / ₂ m |
| 2. Därunder (bottenlager i norra delen): Gyttja och sjödy | » 3 » |
| 3. Underst (endast i södra delen vid järnvägen): Bleke | c:a 3 » |
| Totalmäktighet | c:a 3 ¹ / ₂ m. |

E. Östra viken:

- | | |
|---|-------------------------------------|
| 1. Överst: Kärrtorv, H 7; B 3; F 0; R 2; V 0 | c:a 1 ¹ / ₂ m |
| 2. Underst: Lövkärrtorv, H 7—8 (—9); B 3; F 0; R (0—) 1;
V 1—2 | » 2 ¹ / ₂ » |
| Totalmäktighet | c:a 3 m. |

Underlag. Sand.

Nuvarande användning (1919). Odlingar utom å stora delar av partierna C och D. Bränttorvtäkt å partierna A, B och D. Bränttorvfabrikation å D.

Möjligt tillgodogörande. Bränttorv: [A: 1; B; E: 1—2]. — Odling över hela torvmarken. — Mäktiga blekelager i C och D.

(G. L.)

N:r 96.

Socken: Karleby. Areal 65 har.
 Ytbeskaffenhet. Kärrmark med lövskog å norra hälften.
 Lutningsförhållanden. Plan; avlopp genom bäck åt NO.
 Byggnad.

Lövkärrtorv, H (7—) 8; B 2; F 0; R (0—) 1; V 1(—2) c:a 2 m.

Underlag. Berg.

Nuvarande användning (1919). Odlingar å södra hälften. Bränttorvtäkt i nordvästra hörnet.

Möjligt tillgodogörande. Bränttorv. — [Odling.]

(G. L.)

N:r 106.

Socken: Slöta samt Karleby och Kälvene. Areal 150 har.
 Ytbeskaffenhet. Kärrmark (delvis med lövskog).
 Lutningsförhållanden. Plan; genomrines av väl reglerad bäck.
 Byggnad.

A. Norra partiet (1¹/₂ km NNO om Lövberga):

1. Överst: Kärrtorv, H 7; B 3; F 0; R 2; V 0	c:a	1 ¹ / ₂ m
(Vid västra kanten är lagrets mäktighet c:a 1 ¹ / ₄ m.)		
2. Därunder: Kalkgyttja	»	1 ¹ / ₂ »
3. Underst: Bleke	»	1 ¹ / ₂ »
Totalmäktighet	c:a	1 ¹ / ₂ m.

B. Huvudpartiet och sydöstra viken:

1. Överst: Kärrtorv, H 7 (—8); B 2 (—3); F 0; R 1—2; V 0	intill	2 m
(Mäktigast inom nordvästra delen; vanligen c:a 1 m.)		
2. Därunder: Kalkgyttja	»	3 »
(Mitt i detta lager gyttja, bottenlager i NV	c:a	1 ¹ / ₄ »)
3. Underst (endast i sydöstra viken): Bleke	»	1 ¹ / ₂ »
Totalmäktighet	c:a	3 ¹ / ₄ m.

C. Sydvästra viken:

Kärrtorv (kärrdy), H 8 (—9); B 2 (—3); F 0; R (0—) 1; V 0	c:a	1 ¹ / ₂ m.
--	-----	----------------------------------

D. Partiet mellan åsarna (800 m ONO om Lövberga):

1. Överst: Bleke	c:a	1 ¹ / ₂ m
2. Därunder: Gyttja, kalkgyttja och bleke i växellagring	»	3 ¹ / ₂ »
3. Underst: Kalktuff	mer än	1 ¹ / ₂ »
Totalmäktighet	mer än	4 ¹ / ₂ m.

Underlag. Sand och morän (lera).

Nuvarande användning (1919). A. Bränntorvtäkt i västra delen. B. Bränntorvtäkt inom alla delar av partiet; odlingar inom nordvästra, södra och sydöstra partierna. C. Odlingar.

Möjligt tillgodogörande. Bränntorv: [C]. Odling: A; B; C. — Kalkgyttja och bleke; den förra lättast åtkomlig i östra delen av B, tunt i D.
 (G. L.)

N:r 113.

Socken: Kymbo samt Valstad. Areal 55 har.
 Ytbeskaffenhet. Kärrmark med moränkullar, särskilt i södra delen.
 Lutningsförhållanden. Plan; avlopp åt NO genom en bäck.
 Byggnad.

A. Nordligaste viken (Ö om Holmen):

1. Överst: Kärrtorv, H (7—) 8 (—9); B 2; F 0; R 0—1; V 0 (—1)	c:a	1 ¹ / ₂ m
2. Därunder: Kalkgyttja	»	1 ¹ / ₂ »
3. Underst: Bleke	»	1 »
Totalmäktighet	c:a	3 m.

B. Huvudpartiet:

Lövkärrtorv (kärrdy), H (7—) 8—9; B 2; F 0; R 0—1; V (0—) 1 (—2)	c:a	1 ³ / ₄ m.
---	-----	----------------------------------

Underlag. Morän.

Nuvarande användning (1919). Odlingar utom i norra viken och i sydligaste hörnet. Bränntorvtäkt (obetydlig) i västra kanten.

Möjligt tillgodogörande. [Bränntorv.] — Odling över hela torvmarken. — I A kalkgyttja och bleke.

(G. L.)

N:r 115.

Socken: Kymbo samt Valstad. Areal 80 har.

Ytbeskaffenhet. A. Norra partiet (till en linje rakt Ö om Jungfrugården), kärrmark kring bäck. B. Östra partiet (mellan ett par bäckar), högmosse (ljung-tuvdunsmosse med martallar). C. Sydvästra viken, kärrmark med starrarter; mycket blöt. — Torvmarken sammanhänger genom smala partier med 43/116.

Lutningsförhållanden. A. Plan. B. C:a 1/2 m över C. C. Plan. — Torvmarken genomrines av bäckar.

Byggnad.

A. *Norra partiet:*

- | | |
|--|----------------|
| 1. Överst: Kärrtorv (starrtorv), H 7 (—8); B 3; F 0; R 1—2;
V 0 | intill 1 1/2 m |
| (Mäktigast i östra delen.) | |
| 2. Underst: Lövkärrtorv (kärrdy), H 8—9; B (2—) 3; F 0;
R (0—) 1; V (0—) 1 (—2) | » 1 1/2 » |
| (Mäktigast i västra delen.) | |
| Totalmäktighet | c:a 2 m. |

B. *Östra partiet:*

- | | |
|--|--------------|
| 1. Överst: Sphagnumtorv, H 2—3; B 3; F 0; R 1; V 0 | c:a 1 m |
| 2. Därunder: Sphagnumtorv, H 6 (—7); B 3; F 0; R (0—)
1 (—2); V 0 | » 1 1/2 » |
| 3. Underst: Lövkärrtorv, H 8; B 2—3; F 0; R 0—1; V 1 | » 1 » |
| Totalmäktighet | c:a 3 1/2 m. |

C. *Sydvästra viken:*

- | | |
|--|--------------|
| 1. Överst: Starrtorv, H 7 (—8); B 3; F 0; R 2; V 0 | c:a 1 1/4 m |
| 2. Underst: Lövkärrtorv (kärrdy), H 8 (—9); B 3; F 0; R 1;
V (0—) 1 | » 1/2 » |
| Totalmäktighet | c:a 1 3/4 m. |

Underlag. Sand och morän.

Nuvarande användning (1919). Odlingar över hela A. På gränsen mellan B och C strötortväkt.

Möjligt tillgodogörande. Strötortv: B: 1. — Bränntorv: [A: 1—2;] B: 2—3; [C: 1—2]. — Odling: C; [bottenodling (skogsbörd) på B: 2].

(G. L.)

N:r 116.

Socken: Kymbo samt Valstad och Vättak. Areal 130 har.

Ytbeskaffenhet. A. Huvudpartiet (kring Vässingsholmen), kärrmark. B. Norra partiet, högmosse (ljung-tuvdunsmosse med martallar). — Torvmarken sammanhänger i V genom smala partier med 43/115.

Lutningsförhållanden. A. Mossytan plan; genomrines av bäckar. B. Mossytan c:a 2 m över ån i SV. Östra delen c:a 1/2 m lägre.

Byggnad.

A. Huvudpartiet:

Kärrtorv (lövkärtrorv, kärddy), H 7—8 (—10); B 3; F 0;
R (0—) 1 (—2); V 0 (—1) c:a 1¹/₂ m.

B. Norra partiet:

1. Överst: Sphagnumtorv, H (2—) 3—5; B 3; F (0—) 1;
R (0—) 1; V 0 intill 3 m
(Mäktigast i östra delen.)
 2. Därunder: Sphagnumtorv, H (6—) 7 (—8); B 3; F (0—)
1 (—2); R (0—) 1; V 0 (—1) c:a 1¹/₂ »
 3. Därunder: Sphagnumtorv, H 5; B 3; F 0; R 1; V 0 » 1¹/₂ »
 4. Underst: Gyttja » 1 »
- Totalmäktighet c:a 5 m.

Underlag. Sand.

Nuvarande användning (1919). A. Odlingar å hela partiet. B. Strö-
torvtäkt i östra kanten.

Möjligt tillgodogörande. Strörtorv: B: övre 1. — Brännorv: [A; B: undre
1—3]. — [Bottenodling (skogsbörd) i B: 1.]

(G. L.)

N:r 117.

Socken: Skörstorp samt Kälvene och Hångsdala. Areal 310 har.

Ytbeskaffenhet. A. Nordöstra viken (SV om Skörstorps kyrka), kär-
mark. B. Partiet N om järnvägen (utom A), kärmark; inom mellersta
delen något lövskog. C. Partiet S om järnvägen (utom D), kärmark.
D. Högmossen SV om Gullerstorp, ljun-tuvdunsmosse med lövskog vid
kanterna.

Lutningsförhållanden. Hela torvmarken genomdragen av reglerad bäck.
Partiet D ligger c:a 1 m över C vid västra sidan därav. I övrigt är
torvmarken plan.

Byggnad.

A. Nordöstra viken:

Kärrtorv, H 7; B 3; F 0; R 1—2; V 0 c:a 1¹/₂ m.
(Vid västra kanten obetydligt blekelager.)

B. Partiet N om järnvägen:

1. Överst (enda lager inom södra delen av huvudpartiet):
Kärrtorv (kärddy), H 7—8 (—9); B 2 (—3); F 0; R 1
(—2); V 0 intill 2¹/₂ m
 2. Underst: Gyttja och kalkgyttja, ofta i växellagring » 1 »
(N om Orreholmen 1 m kalkgyttja och därunder c:a
1¹/₂ m bleke; Ö om Orreholmen c:a 1¹/₂ m bleke underst.)
- Totalmäktighet c:a 2¹/₂ m.

C. Partiet S om järnvägen:

1. Överst (enda lager i östligaste delen): Kärtrorv, H (7—) 8;
B 2; F 0; R (0—) 1 (—2); V 0 intill 2 m
 2. Därunder (endast i partiet SV om Kälvene kyrka): Gyttja c:a 1¹/₂ »
 3. Underst (» » » SO » » »): Bleke » 1¹/₂ »
- Totalmäktighet c:a 2 m.

D. Högmossen (SV om Gullerstorp):

- | | | |
|---|-----|----------|
| 1. Överst: Sphagnumtorv, H 3; B 3; F 0; R 1; V 0 . . . | c:a | 1/2 m |
| 2. Därunder: Sphagnumtorv (skogsmosstorv), H 7—8; B 2—3;
F 1; R 1; V 0—2 | » | 1 » |
| 3. Därunder: Lövkärrtorv, H 7; B 3; F 0; R 1—2; V 1—2 . . . | » | 1/2 » |
| 4. Därunder: Starrtorv, H 3; B 3; F 0; R 3; V 0 | » | 1 1/2 » |
| 5. Därunder: Gyttja } | | |
| 6. Underst: Bleke } | » | 1/2 » |
| Totalmäktighet | | c:a 4 m. |

Underlag. Morän, sand och lera.

Nuvarande användning (1919). A. Odling (obetydlig) i södra delen. B. Brännortvtäkt på mellersta partiet; odlingar över hela partiet utom strax N om järnvägen. C. Odlingar över hela partiet utom å mindre områden, där små brännortvtäkter finnas. D. Ströortvtäkt.

Möjligt tillgodogörande. Ströortv: [D: 1.] — Brännortv: [A; B: 1; C: 1;] D: 1—4. — Odling: A; B; C.

(G. L.)

N:r 124. Hjortmossen.

Socken: Östra Gerum samt Mularp (Gerumsberget). Areal 90 har. Ytbeskaffenhet. Högmosse (ljung-tuvdunsmosse), i östra delen genomdragen av kärrstråk. Breda laggpartier (c:a 20 m) särskilt i norra kanten. Lutningsförhållanden. Mossplanet inom mittpartiet c:a 3 1/4 m över sydöstra avloppet. Norra delen c:a 2 1/2 m över mittpartiet, d. v. s. c:a 6 m över avloppet.

Byggnad.

- | | | |
|--|------------|---------|
| 1. Överst (saknas inom nordligaste delen): Sphagnumtorv,
H (2—) 3—5; B 3; F 0—1; R (0—)1; V 0 | intill | 3 m |
| (Tunnare mitt på.) | | |
| 2. Därunder (ytlager i nordligaste delen, saknas i östra och
västligaste delen): Sphagnumtorv (skogsmosstorv), H 6—8;
B (2—) 3; F 1 (—2); R 1 (—2); V 0 (—1) | » | 1 1/2 » |
| (Inom mittpartiet av huvuddelen och nedtill i detta lager:
Sphagnumtorv, H 4 (—5); B 3; F 0—1; R 0—1; V 0 | | |
| » | » | 3/4 ») |
| 3. Därunder (bottenlager utom i mittpartiet): Lövkärrtorv
(kärrdy), H 7—9; B (2—) 3; F 0; R 1; V (0—) 1—2 . . . | » | 1 » |
| 4. Därunder (endast inom mittpartiet och litet område i SO):
Starrmosstorv, H 5; B 3; F 0; R 1; V 0 | » | 1/2 » |
| 5. Underst (endast inom mittpartiet och litet område i SO):
Gyttja | tunt lager | |
| Totalmäktighet | | c:a 3 m |
| (inom mittpartiet intill 6 m. | | |

Underlag. Morän.

Nuvarande användning (1921). Ströortvtäkt i västra och södra delarna. Möjligt tillgodogörande. Ströortv: övre 1. — Brännortv: undre 1—3. Bottenodling i 3 (inom norra delen, i södra delen efter sänkning mot S).

(G. L.; L. v. P.)

N:r 126.

Socken: Dimbo samt Åsle (Gerumsberget). Areal 85 har.
 Ytbeskaffenhet. *A.* Sydöstra partiet, högmosse (ljung-tuvdunsmosse). *B.* Huvudpartiet, högmosse (ljung-tuvdunsmosse med spridda martallar); på gränsen till *A* sten synlig; lagg. *C.* Nordvästra partiet, kärrmark, blöt, delvis lövskogsbevuxen; på gränsen till *B* tät lövskog.
 Lutningsförhållanden. *A.* Mossytan c:a 2 m över avloppet i partiets norra del. *B.* Mossytan i SO c:a 2¹/₂ m över *A*; nordvästra delen av partiet c:a 3¹/₂ m över norra avloppet. *C.* Avlopp genom bäck åt N.
 Byggnad.

A. Sydöstra partiet:

1. Överst: Sphagnumtorv, H (2—) 3; B 3; F 1; R 1 (—2); V 0	c:a 1 ¹ / ₄ m
2. Därunder: Sphagnumtorv, H (6—) 7; B 3 (—4); F (0—) 1—2; R 1—2; V 0	» 1 ³ / ₄ »
3. Därunder: Lövkärrtorv, H 8; B 4; F 0; R 1; V 1	» 1 ¹ / ₂ »
4. Underst: Gyttja	tunt lager
Totalmäktighet	c:a 3 ¹ / ₂ m.

B. Huvudpartiet:

1. Överst: Sphagnumtorv, H 3—5; B 3; F (0—) 1; R (0—) 1; V 0	intill 2 ¹ / ₂ m
2. Därunder: Sphagnumtorv (skogsmosstorv), H (6—) 7—8; B (2—) 3; F 1 (—2); R 1 (—2); V 0 (—2)	» 2 »
3. Därunder (endast inom sydöstra delen av partiet): Sphagnumtorv, H 4; B 3; F 0; R 0; V 0	c:a 1 ¹ / ₂ »
4. Därunder (bottenlager i nordvästra delen av partiet; sak- nas i SO): Lövkärrtorv, H 8; B 3; F 0; R 1; V 1	» 1 ¹ / ₂ »
5. Underst (endast inom sydöstra delen av partiet): Gyttja	intill 1 »
Totalmäktighet	i SO c:a 6 m i NV c:a 2 ¹ / ₂ m.

C. Nordvästra partiet:

Kärrtorv (lövkärrtorv), H (7—) 8; B 3; F 0; R (0—) 1; V (0—) 1	c:a 1 ¹ / ₂ m.
---	--------------------------------------

Nuvarande användning (1919). *A* och *B.* Strötorvtäkt.

Möjligt tillgodogörande. Strötorv: *A:* 1; *B:* övre 1. — Bränntorv: *A:* 2—3; *B:* undre 1—4; *C.* — Odling: *C;* [bottenodling (skogsbörd) på *A:* 2; *B:* 2.]

(G. L.)

N:r 140.

Socken: Suntutak. Areal 90 har.
 Ytbeskaffenhet. Kärrmark.
 Lutningsförhållanden. Plan; kanterna c:a 2 m högre än mittpartiet (ut-
 med kanalen).
 Byggnad.

A. Norra hälften:

1. Överst: Starrtorv, H 3; B 3; F 0; R 3; V 0	c:a 1 m.
2. Underst: Gyttja	» 2 »
Totalmäktighet	c:a 3 m.

B. Södra hälften:

1. Överst: Kärrtorv (lövkärrtorv), H (7—) 8; B (2—) 3;
F 0; R 1—2; V (0—) 1 (—2) c:a 1 1/2 m
2. Därunder: Startorv, H 3; B 3; F 0; R (2—) 3; V 0 » 1 »
3. Underst: Gyttja » 1 1/2 »
- Totalmäktighet c:a 4 m.

Underlag. Morän.

Nuvarande användning (1919). Bränntorvtäkt och bränntorvfabrikation å norra hälften. Södra hälften odlad.

Möjligt tillgodogörande. Bränntorv: B: 1—2. — Odling: A; bottenodling i B: 2 (åtminstone utmed kanterna).

(G. L.)

N:r 144.

Socken: Suntak.

Areal 25 har.

Ytbeskaffenhet. Högmosse (ljung-tuvdunsmosse med martallar); laggparter saknas.

Lutningsförhållanden. Mossytan inom mellersta partiet c:a 1 m över östra kanten.

Byggnad.

1. Överst: Sphagnumtorv, H (2—) 3 (—4); B 3; F (0—) 1;
R 1; V 0 c:a 1 1/2 m
2. Underst: Skogsmosstorv, H 9; B 2; F 1; R 1; V 1 » 1/2 »
- Totalmäktighet c:a 2 m.

Underlag. Morän.

Möjligt tillgodogörande. Strötorv: 1. — Bottenodling (skogsbörd) i undre 1.

(G. L.)

N:r 145.

Socken: Vättak.

Areal 50 har.

Ytbeskaffenhet. Kärrmark.

Lutningsförhållanden. Plan; genomrines av bäck i sydvästra delen.

Byggnad.

Kärrtorv (lövkärrtorv, kärddy), H (7—) 8 (—9); B 2 (—3);

F 0; R (0—) 1 (—2); V 0 (—1) intill 1 1/2 m.

Underlag. Morän och sand.

Nuvarande användning (1919). Odlingar över nästan hela torvmarken.

(G. L.)

N:r 147.

Socken: Vellinge.

Areal 50 har.

Ytbeskaffenhet. Kärrmark, genomdragen av Tidans gamla lopp.

Lutningsförhållanden. Plan.

Byggnad.

Kärddy, H 8—10; B 2; F 0; R 0; V 0 intill 1/2 m.

Underlag. Morän och sand.

Möjligt tillgodogörande. Odling.

(G. L.)

N:r 148.

Socken: Vellinge.

Areal 290 har.

Ytbeskaffenhet. Kärrmark (lövskogsbevuxen å ett par områden V om Vellinge kyrka).

Lutningsförhållanden. Plan; väl dränerad. (Den å kartan utsatta sjön tappad och igenvuxen.)

Byggnad.

A. *Partiet kring den tappade sjön:*

1. Överst: Kärrtorv, H 7; B 4; F 0; R 1; V 0	c:a	1/2 m
2. Därunder: Sjödy	»	2 »
3. Underst: Kalkgyttja	»	1/2 »
Totalmäktighet	c:a	3 m.

B. *Övriga delen av torvmarken:*

1. Överst (enda lager inom större delen av torvmarken): Kärrtorv (oftast lövkärrtorv), H 7—8 (—9); B (2—) 3; F 0; R (0—) 1 (—2); V (0—) 1 (—2)	intill	3 1/2 m
2. Underst (endast i SO): Gyttja	c:a	1/4 »
Totalmäktighet	c:a	3 1/2 m.

Underlag. Morän och sand.

Nuvarande användning (1919). Odlingar över nästan hela torvmarken. Bränntorvtäkt i norra och södra delarna.

Möjligt tillgodogörande. Bränntorv: [B: 1]. — Odling: B.

(G. L.)

N:r 183.

Socken: Torbjörntorp samt Valtorp.

Areal 65 har.

Ytbeskaffenhet. Kärrmark; i södra delen lövskogsbevuxen. Östra partiet stenig mark.

Lutningsförhållanden. Plan.

Byggnad.

A. *Norra delen:*

1. Överst: Kärrtorv (starrtorv), H 6—7; B 3; F 0; R (1—) 2 (—3); V 0	c:a	2 m
2. Därunder: Gyttja	»	1 »
3. Underst: Kalkgyttja	»	1/4 »
Totalmäktighet	c:a	3 1/4 m.

B. *Södra delen:*

1. Överst: Lövkärrtorv, H (7—) 8; B (2—) 3; F 0; R (0—) 1 (—2); V 1 (—2)	c:a	2 1/2 m
2. Underst: Brunmosstorv, H 3; B 3; F 0; R 0; V 0	»	1/2 »
Totalmäktighet	c:a	3 m.

Underlag. Morän och sand.

Nuvarande användning (1919). Odlingar å norra delen. I södra delarna av detta område bränntorvtäkt.

Möjligt tillgodogörande. Bränntorv: [A: 1; B: 1]. — Odling över hela torvmarken.

(G. L.)

N:r 186. Åsle mosse.

Socken: Åsle samt Stenstorp, Valtorp, Karleby och Högstena.

Areal 1,275 har.

Ytbeskaffenhet. Hela torvmarken kärrmark, delvis lövskogsbevuxen, utom ett högmosseparti (ljung-tuvdunsmosse med martallar) Ö om Uddagården. På laggpartierna delvis skog.

Lutningsförhållanden. Kärrpartiet lutar svagt mot N; genomdrages av

kanal (Slafsans igenvuxen). Högmossepartiet 3—4 m över Slafsans gamla yta och c:a $1\frac{1}{2}$ m över kärrmarken N därom.

Byggnad.

A. Nordligaste viken (N om Amfastorp):

1. Överst: Starrtorv, H 5; B 2; F 0; R 2—3; V 0	c:a	1	m
2. Därunder: Gyttja	}		
3. Därunder: Kalkgyttja			
4. Underst: Bleke			
Totalmäktighet	c:a	$1\frac{1}{2}$	m.

B. Partiet N om en linje rakt Ö om Vrangelsholm:

1. Överst: Kärrtorv, H 7—8; B 2—3; F 0; R 1 (—2); V 0	c:a	1	m
2. Därunder: Gyttja	}		
3. Underst: Bleke			
(Lagren 2 och 3 saknas i norra delen; i västra delen tunt lager svämtorv.)			
Totalmäktighet	c:a	2	m.

C. Partiet mellan Vrangelsholm och Hofmened:

1. Överst: Starrtorv, H 5—6; B 3; F 0; R (2—) 3; V 0	intill	$1\frac{1}{2}$	m
2. Därunder: Ag-vasstorv, H 8 (—9); B 3; F 0; R 2; V 0	c:a	$\frac{1}{4}$	»
3. Därunder: Gyttja	}		
4. Därunder: Kalkgyttja			
5. Underst: Bleke			
(Lagren 4 och 5 saknas inom mittpartiet.)			
Totalmäktighet	c:a	$2\frac{1}{2}$	m.

D. Partiet Ö om Holma:

1. Överst: Starrmosstorv, H 7; B 2; F 0; R 2; V 0	c:a	$\frac{1}{2}$	m
2. Därunder: Kärrtorv (starrtorv), H 7—8; B (2—) 3; F 0; R (1—) 2 (—3); V 0	»	2	»
3. Underst: Gyttja	»	1	»
Totalmäktighet	c:a	$3\frac{1}{2}$	m.

E. Högmossepartiet (Ö om Uddagården):

1. Överst: Sphagnumtorv, H (2—) 3—5 (—6); B (2—) 3; F 0—1 (—2); R 0—1; V 0	intill	$3\frac{1}{2}$	m
(Lagret mäktigast i mellersta och i västra delarna; inom mittpartiet ett c:a $\frac{1}{2}$ m mäktigt lager H 7—8 c:a $\frac{1}{2}$ m under ytan.)			
2. Därunder: Sphagnumtorv (skogsmosstorv), H 7—9; B (2—) 3 (—4); F 0—2 (—3); R 1; V 0 (—1)	»	2	»
3. Därunder: Kärrtorv (starrtorv; i Ö med en c:a $\frac{1}{2}$ m mäktig lins Sphagnumtorv, H 8; i västra delen lövkärrtorv och kärddy), H (6—) 7—8 (—9); B (2—) 3 (—4); F 0; R (0—) 2 (—3); V 0 (—1)	»	$3\frac{1}{2}$	»
(Mäktigast utmed kanterna; i östra delen överst c:a $\frac{1}{2}$ m H 4—5.)			
4. Därunder (endast i östra och mellersta delarna): Agtorv och vasstorv, H (7—) 8—9; R 2	c:a	$\frac{1}{2}$	»
5. Därunder (bottenlager inom västra delarna): Brunmosstorv i växellagring med kärrtorv eller brunmossrik dy	»	$\frac{1}{2}$	»

6. Underst (endast i Ö): Gyttja, kalkgyttja och bleke i växelagring intill 1 m
 Totalmäktighet c:a 5 m.
- F. Kärrpartiet S om E (utom G):*
1. Överst (enda lager i västra delen): Kärrtorv (starrtorv), H 8—9; (å mindre områden H 5—6); B 3; F 0; R (0—) 1—2 (—3); V 0 intill 3¹/₂ m
2. Därunder: Agtorv, H 8—9; B (2—) 3; F 0; R (0—) 1; V 0 c:a 1¹/₂ »
3. Därunder (endast i norra delen): Gyttja och sjödy intill 2¹/₂ »
4. Underst (endast i södra och mellersta delarna): Kalkgyttja och sjödy c:a 1¹/₂ »
 Totalmäktighet c:a 4 m.
- G. Sydligaste partiet (OSO om Karleby):*
1. Överst: Kärrtorv (starrtorv), H 3—7; (huminiteten avtagande uppåt); B 3; F 0; R 1—2 (—3); V 0 intill 2 m
2. Underst: Gyttja » 2³/₄ »
 (Mäktigast i norra delen.)
 Totalmäktighet i N c:a 4³/₄ m
 i S c:a 2 m.

Underlag. Morän och sand.

Nuvarande användning (1919). Odlingar över hela kärrmarken. Brännortortvåkt här och där över hela mossen. Brännortorvfabrikation SO om Vrangelsholm. Strötorvåkt å högmossen.

Möjligt tillgodogörande. Strötorv: E: 1. — Brännortorv: [B: 1; C: 1—2; D: 1—2; E: 2—3; F: 1—2]. — Odling över hela torvmarken utom E. — Kalkgyttja och bleke i västra delen av C.

(S. Bg.; G. L.; L. v. P.)

N:r 197.

Socken: Dala samt Valtorp och Borgunda. Areal 120 har.

Ytbeskaffenhet. Kärrmark med lövskogspartier särskilt i östra delen.

Lutningsförhållanden. Plan; avlopp genom bäck.

Byggnad.

1. Överst (vanligen enda lager): Kärrtorv (lövkärrtorv), H (7—) 8 (—9); B 2 (—3); F 0; R (0—) 1 (—2); V 0 (—1) intill ³/₄ m
2. Därunder: Starrtorv, H 5; B 2; F 0; R 2; V 0 » ¹/₂ »
3. Underst: Gyttja tunt lager
 (Lagren 2 och 3 endast i partiet NV om Nya Dala; inom sydvästra delen tunt blekelager.)
 Totalmäktighet c:a 1 m.

Underlag. Morän.

Nuvarande användning (1919). Odlingar över större delen.

(G. L.; G. T.)

N:r 200.

Socken: Dala och Borgunda. Areal 160 har.

Ytbeskaffenhet. Kärrmark; i sydligaste delen en liten sjö.

Lutningsförhållanden. Plan; avlopp genom bäck.

Byggnad.

A. Partiet N om järnvägen:

Lövkärtrorv (upptill myllartad; kärrody), H 8—9; B 2—3;
F 0; R (0—) 1; V 0—1 c:a 1¹/₂ m.

B. Partiet mellan järnvägen och landsvägen:

1. Överst: Startorv (upptill myllartad), H 3—5; B 2—3;
F 0; R (2—) 3; V 0 intill 1 m
 2. Underst: Kärtrorv (lövkärtrorv), H 7 (—8); B 2; F 0;
R 1—2; V 0 c:a 1¹/₂ »
- Totalmäktighet c:a 1¹/₂ m.
(Torven inom detta parti uttunnar mot S och är N om
landsvägen c:a 1¹/₄ m mäktig.)

C. Partiet S om landsvägen:

1. Överst: Kärtrorv, H 8; B 3; F 0; R 1; V 0—1 . . . c:a 1 m
 2. Därunder: Svämrorv } » 3¹/₄ »
 3. Därunder: Gyttja } » 1¹/₄ »
 4. Därunder: Kalkgyttja } » 1¹/₄ »
 5. Därunder: Bleke } » 1¹/₂ »
 6. Därunder: Kalkgyttja } » 1¹/₂ »
 7. Därunder: Gyttja } » 1¹/₂ »
 8. Underst: Bleke } » 1¹/₂ »
- Totalmäktighet c:a 3¹/₂ m.

Underlag. Sand.

Nuvarande användning (1919). Odlingar över nästan hela torvmarken.
Möjligt tillgodogörande. Bränttorv: [A: 1]. — Odling över hela torv-
marken. — Kalkgyttja och bleke i C.

(G. L.)

N:r 206.

Socken: Kungslena.

Areal 50 har.

Ytbeskaffenhet. Kärrmark. Här och där sand i ytan.

Lutningsförhållanden. Plan.

Byggnad.

Kärtrorv, H 7—8; B 2; F 0; R 1 (—2); V 0 c:a 1¹/₂ m.

Underlag. Sand.

Nuvarande användning (1919). Odlingar över hela torvmarken.

(G. L.)

N:r 213.

Socken: Acklinga.

Areal 60 har.

Ytbeskaffenhet. Kärrmark. Nordvästra delen med lövskog längst i N.

Lutningsförhållanden. Plan.

Byggnad.

Kärtrorv (kärrody), H 7—8 (—9); B 2; F 0; R (0—) 1; V 0 c:a 1¹/₂ m.

Underlag. Sand.

Nuvarande användning (1919). Odlingar utom å västra och norra de-
larna av stora partiet.

(G. L.)

N:r 214.

Socken: Acklinga.

Areal 85 har.

Ytbeskaffenhet. Kärrmark kring Ösan.

Lutningsförhållanden. Plan.

Byggnad.

Kärrtorv (kärrdy), H 8—10; B 3; F 0; R 0—1; V 0 . c:a $\frac{3}{4}$ m.
 Underlag. Sand.

Möjligt tillgodogörande. Odling.

(G. L.; G. T.)

N:r 218.

Socken: Hömb samt Ljunghem.

Areal 140 har.

Ytbeskaffenhet. Kärrmark kring Ösan. Å östra delen av partiet, nedanför Jonstorp, lövskog.

Lutningsförhållanden. Plan.

Byggnad.

Kärrtorv (lövkärrtorv, kärrdy), H 7—9 (—10); B 2—3;
 F 0; R 0—2 (—3); V 0 (—2) intill $2\frac{3}{4}$ m.
 (Torven mäktigast i norra delen, uttunnar mot S till c:a
 $\frac{1}{4}$ m.)

Underlag. Sand.

Möjligt tillgodogörande. [Bränntorv i norra delen.] — Odling.

(G. L.)

N:r 220.

Socken: Hömb samt Edåsa och Fröjered.

Areal 150 har.

Ytbeskaffenhet. Högmosse (ljung-tuvdunsmosse med martallar), mitt på norra delen skogsparti. Mossen är nästan avdelad vid vägen V om Marietorp.

Lutningsförhållanden. Norra partiet c:a $1\frac{3}{4}$ m över partiet vid vägen. Södra partiet c:a 2 m över västra avloppet. Södra mossplanet c:a 3 m över det norra (enligt kartan).

Byggnad.

A. Norra partiet:

1. Överst: Sphagnumtorv, H (2—) 3 (—4); B 3; F 0—1; R (0—) 1 (—2); V 0 intill $1\frac{3}{4}$ m
 2. Därunder: Sphagnumtorv (skogsmosstorv), H 6—8; B 3; F (1—) 2; R (1—) 2; V 0 (—1) $\frac{3}{4}$ »
 (Lagren 1 och 2 mäktigast i södra delen av partiet.)
 3. Underst: Lövkärrtorv, H 8 (—9); B 2; F 0; R 0 (—1); V 1 c:a $\frac{1}{2}$ »
- Totalmäktighet c:a $2\frac{1}{2}$ m.

B. Södra partiet:

1. Överst: Sphagnumtorv, H 2—3 (—5); B 3; F (0—) 1; R (0—) 1; V 0 intill 3 m
 2. Därunder: Sphagnumtorv (skogsmosstorv), H 6—8; B 2—3; F 1—2; R 1—2; V 0—1 c:a 1 »
 3. Underst: Lövkärrtorv, H 8; B 2; F 0; R 0 (—1); V 1 $\frac{1}{2}$ »
- Totalmäktighet c:a $4\frac{1}{4}$ m.

Underlag. Morän och sand.

Nuvarande användning (1919). Strörtorvtäkt å både norra och södra partierna.

Möjligt tillgodogörande. Strörtorv: A: 1; B: 1. — Bottenodling (skogsbörd) på A: 2; på B: 2.

(G. L.)

N:r 221.

Socken: Fröjered samt Hömb.

Areal 70 har.

Ytbeskaffenhet. Ljung-tuvdunsmosse med spridda martallar; c:a 5 m bred lagg.

Lutningsförhållanden. Lutar svagt åt N; mossytan c:a 1 m över norra kanten (huvudavloppet).

Byggnad.

- | | |
|---|------------|
| 1. Överst: Sphagnumtorv, H (1—) 3—4; B 3; F 0 (—1); R (0—) 1; V 0 | intill 2 m |
| 2. Därunder: Sphagnumtorv (skogsmosstorv), H 6—8; B 2—3; F 0—2; R 1 (—2); V 0—1 | c:a 1 » |
| 3. Underst: Lövkärrtorv (kärrdy), H 7 (—9); B (2—) 3; F 0; R 0 (—1); V (0—) 1 | » 1/2 » |
| Totalmäktighet | c:a 3 m. |

Underlag. Sand och morän.

Möjligt tillgodogörande. Strötorv: övre 1. — Bränntorv: undre 1—3.
(G. L.)

N:r 227.

Socken: Fridened.

Areal 65 har.

Ytbeskaffenhet. Högmosse (ljung-tuvdunsmosse).

Byggnad.

- | | |
|---|--------------|
| 1. Överst: Sphagnumtorv, H 1—4; B 3; F (0—) 1; R (0—) 1 (—2); V 0 | intill 2 m |
| 2. Därunder: Skogsmosstorv, H 8; B 2; F 1; R 1; V 1 | » 1/4 » |
| 3. Underst: Lövkärrtorv, H (7—) 8 (—9); B (2—) 3; F 0; R (0—) 1 (—2); V 1 | » 3/4 » |
| (Mäktigast i S.) | |
| Totalmäktighet | c:a 2 1/2 m. |

Underlag. Sand.

Nuvarande användning (1919). Torvströfabrikation. Nästan hela mossen avschaktad och väl dränerad.

Möjligt tillgodogörande. Strötorv: 1. — [Bottenodling (skogsbörd) på 2, om effektiv dränering är möjlig.]
(G. L.)

N:r 230.

Socken: Norra Vånga samt Bjurum, Kleva, Härlunda och Bjärka (Hornborga-Rösjökomplexet).

Areal 3,350 har.

Ytbeskaffenhet. Partierna A, B, E, F, G, H, J, K, högmossar med ljung, tuvdun och spridda martallar. Mellan A och F ligger Rösjön. — Lagg utbildad nästan runt om. — Partierna C, D, L och M, kärrmarker. — Sammanhängar i Ö genom smala partier med 43/232 och 43/233.

Lutningsförhållanden. A. Mossytan c:a 11 m över Hornborgasjön. B. Mossytan c:a 5 1/2 m över södra kanten. C. Mossytan i jämnhöjd med södra delen av A. D. Dräneras av stor kanal åt N. E. C:a 1 m under södra delen av A. F. Mossytan c:a 8 m över Hornborgasjön. G. Mossytan c:a 14 m över Hornborgasjön. J. Mossytan c:a 2 m över L. Kärrmarkerna L och M stå genom kanaler i förbindelse med Hornborgasjön och torde ligga c:a 2—3 m över densamma. Rösjön, som ligger c:a 7 1/2 m över Hornborgasjöns nuvarande vattenyta (= 200 å Hydrografiska

Byråns pegel vid Stommen), torde kunna sänkas till denna, men har även avlopp åt N.

Byggnad.

A. Partierna V och NV om Rösjön:

1. Överst: Sphagnumtorv, H (2—) 3 (—4); B 3 (—4); F 0—1; R (0—) 1 (—2); V 0	intill 3	m
2. Därunder: Sphagnumtorv, H (5—) 7 (—8); B 3; F 0—1; R (0—) 1 (—2); V 0	c:a	1 »
3. Därunder (endast i västra delen): Starrtorv, H 4; B 3; F 0; R 2—3; V 0	»	1/2 »
4. Underst: Kärrtorv (lövkärrtorv), H (7—) 8 (—9); B 3 (—4); F 0 (—1); R (0—) 1; V 1 (—2)	intill	1 1/2 »
Totalmäktighet	c:a	5 m.

(Grundare partier finnas.)

B. Viken SV om Rösjön:

1. Överst: Sphagnumtorv, H (1—) 2—3 (—4); (i norra de- len nedåt 1/4 m H 7); B 3; F (0—) 1; R (0—) 1 (—2); V 0	intill 2	m
(Saknas SO om Bastöna; enda lager i södra delen.)		
2. Därunder: Sphagnumtorv (skogsmosstorv), H (5—) 6 (—8); B (2—) 3; F (0—) 1 (—2); R (0—) 2; V 0 (—1)	»	2 »
(Ytlager i västra delen av partiet SO om Bastöna, saknas i östra delen av samma partil.)		
3. Därunder: Starrmosstorv, H 8—9; B 3; F 0; R 2; V 0	»	1 »
4. Därunder: Starrtorv, H (4—) 6 (—7); B 3; F 0; R 2; V 0	»	2 1/2 »
(Lagren 3 och 4 finnas endast inom partiet SO om Bastöna, lager 3 i västra och 4 i östra delen.)		
Därunder (saknas längst i S): Lövkärrtorv, H (7—) 9; B 3—4; F 0; R 0 (—1); V 1	c:a	1/2 »
Underst (endast i mittpartiet): Gytta	»	1/4 »
Totalmäktighet inom mittpartiet	c:a	4 1/4 m
		i N
	c:a	3 3/4 m
		i S
	c:a	2 1/2 m.

C. Viken N om Kungsmärket:

1. Överst: Starrtorv, H 4 (—6); B 3; F 0; R 2; V 0	c:a	2 1/2 m
2. Därunder: Sphagnumtorv, H 7—8; B 3; F 0; R 2; V 0	»	1 »
3. Underst: Lövkärrtorv, H 8; B 3; F 0; R 1—2; V 1	»	1/2 »
Totalmäktighet	c:a	4 m.

D. Viken S om Rösjön:

1. Överst: Starrtorv, H 3; B 3; F 0; R 3; V 0	intill	1 1/2 m
2. Därunder: Kärrtorv (starrtorv), H (6—) 7; B 3—4; F 0; R 2; V 0	»	1 »
3. Underst: Lövkärrtorv, H 8 (—9); B 2 (—3); F 0; R (0—) 1; V 1 (—2)	»	1 »
Totalmäktighet	c:a	2 3/4 m.

E. Avvikande byggnad har ett litet område ONO om Kungsmärket:

1. Överst: Sphagnumtorv, H 3—4; B 3; F 0—1; R 1; V 0	c:a	1 m
2. Därunder: Starrtorv, H (4—) 6; B 3; F 0; R 2; V 0	»	2 1/2 »

3. Därunder: Lövkärrtorv, H 8; B 3; F 0; R 1; V 1 . . .	c:a	1 ¹ / ₂ m
4. Underst: Sjödy	»	1 ¹ / ₂ »
Totalmäktighet	c:a	5 ¹ / ₂ m.

F. Partiet Ö om Rösjön:

1. Överst: Sphagnumtorv, huminositeten lägre än 5	c:a	2 ³ / ₄ m
2. Därunder (endast inom västra delen, vid sjön): Sphagnumtorv (skogsmosstorv), överst H 7—8, nedåt H 5 . . .	»	2 ³ / ₄ »
3. Därunder: Starrtorv, huminositeten i allmänhet högre än 5 (Tunnare i västra delen, i östra kanten c:a 3 m.) . . .	»	1 ¹ / ₂ »
4. Underst: Lövkärrtorv, vanligen H 8	»	2 ¹ / ₂ »
(Tunnare i västra delen.)		
Totalmäktighet	c:a	6 m.

G. Partiet N om Rösjön:

1. Överst: Sphagnumtorv, H (2—) 3 (—4); B 3 (—4); F 0 (—1); R (0—) 1; V 0	intill	2 ¹ / ₂ m
(Mäktigast i södra delen.)		
2. Därunder: Sphagnumtorv (skogsmosstorv), H (5—) 7 (—8); B 3; F 1 (—2); R (0—) 1 (—3); V 0 (—1) . . .	»	2 ¹ / ₂ »
3. Underst: Lövkärrtorv, H 7 (—8); B (3—) 4; F 0; R (0—) 1; V 1 (—2)	c:a	1 »
Totalmäktighet i södra delen	c:a	5 ¹ / ₂ m
	c:a	3 ¹ / ₂ m.

H. Partiet NO om Gräsöna:

1. Överst: Sphagnumtorv, H (3—) 4; B 3; F 0 (—1); R 1; V 0	intill	1 m
2. Därunder: Sphagnumtorv (skogsmosstorv), H (5—) 7—8; B (2—) 3; F (0—) 1 (—2); R 1 (—2); V 0	»	1 ¹ / ₂ »
3. Underst: Lövkärrtorv, H 8; B 2; F 0; R 0 (—1); V 1	c:a	3 ⁴ / ₄ »
Totalmäktighet	c:a	2 ¹ / ₂ m.

J. Partiet kring Kullen:

1. Överst (endast i västra delen): Sphagnumtorv, H 3; B 3—4; F 0—1; R 1; V 0	c:a	1 m
2. Därunder: Sphagnumtorv, H (5—) 7—8; B 3 (—4); F (0—) 1 (—2); R (0—) 1 (—2); V 0 (—2)	intill	4 »
(Ytlager och mäktigast i östra delen; nedåt tunt lager H 3.)		
3. Underst: Sjödy (gyttja)	c:a	1 ¹ / ₄ »
Totalmäktighet i Ö	c:a	5 ¹ / ₂ m
	c:a	3 ³ / ₄ m.

K. Partiet Ö om Sätra:

1. Överst: Sphagnumtorv, H 5—6; B 3; F 1 (—2); R 2; V 0	c:a	1 m
2. Därunder: Sphagnumtorv, H 3; B 3; F 1; R 1; V 0	»	3 ⁴ / ₄ »
3. Därunder: Sphagnumtorv, H 6—7; B 3; F 1; R 1; V 0	»	3 ⁴ / ₄ »
4. Därunder: Sphagnumtorv, H 3 (—4); B 3; F 0; R 0—1; V 0	»	1 »
5. Därunder: Sphagnumtorv, H 5 (—7); B 3; F 0 (—2); R (0—) 1 (—2); V 0	»	1 ¹ / ₂ »
6. Underst: Starrtorv, H 3; B 3; F 0; R 3; V 0	»	1 ¹ / ₂ »
Totalmäktighet	c:a	5 ¹ / ₂ m.

L. I. Partiet Ö och NO om Hästhagen, huvuddelen:

1. Överst (endast i sydvästra delen): Starrtorv, H 3—5; B 3; F 0; R 3; V 0	intill 2 m
2. Därunder: Kärrtorv (lövkärrtorv), H (6—) 7 (—9); B (2—) 3; F 0; R 1 (—2); V 0 (—1)	» 2 ¹ / ₄ »
(Ytlayer och mäktigast i nordöstra delen; även bottenlager där.)	
3. Underst (endast i sydvästra delen): Sjödy	c:a 1/2 »
Totalmäktighet	i SV c:a 3 ¹ / ₂ m i NO c:a 2 ¹ / ₄ m.

L. II. Partiet Ö och NO om Hästhagen, nordöstligaste delen:

1. Överst: Kärrtorv, H 8; B 2; F 0—1; R 1; V 0	c:a 1/2 m
2. Därunder: Sphagnumtorv, H 3—4; B 3; F 1; R 1; V 0 »	1 »
3. Därunder: Sphagnumtorv, H 8—9; B 3; F 1; R 0; V 0 »	1/2 »
4. Underst: Gyttja (lergyttja)	» 1 »
Totalmäktighet	c:a 3 m.

M. Partiet SV om Bjärka:

1. Överst: Torvmylla	c:a 1/2 m
2. Därunder: Sphagnumtorv, H 3—5; B 3; F 1; R 1; V 0 »	1 »
3. Därunder: Sphagnumtorv, H 2; B 3; F 1; R 1 (—2); V 0 »	1 »
4. Underst: Gyttja	» 1 ¹ / ₄ »
Totalmäktighet	c:a 3 ³ / ₄ m.

Underlag. Morän och sand.

Nuvarande användning (1919). Odlingar å östra delen av B, större delen av D, östra delen av F, norra G, östra H, L och M. Strötorvtäkt å sydvästra B. Bränntorvtäkt å östra F, J och K.

Möjligt tillgodogörande. Strötorv: A: övre 1; B: 1; E: 1; F: övre 1; G: övre 1; H: 1; J: 1; [M: 2—3]. — Bränntorv: [A: undre 1—4;] B: 2—4; C: 1—3; E: 2—3; [F: undre 1—4; G: undre 1—3;] H: 2—3; J: 2; K: 1—5 (torven ojämn); [L: I: 1—2]. — Odling: [C;] D; L; M. Bottenodling i torvens basaldelar torde kunna ske över större delen av torvmarkskomplexet, om detsamma avdikas till Hornborgasjön. Utan dränering av Rösjön är bottenodling möjlig å A: 3 (skogsbörd); i B: 4; i G: 3; i H: 3;
(S. Bg.; G. L.; R. S.)

N:r 231.

Socken: Vilske-Kleva (Hornborga-Rösjökomplexet).

Areal 310 har.

Ytbeskaffenhet. Kärrmark.

Lutningsförhållanden. Plan.

Byggnad.

A. Huvudpartiet:

1. Överst: Starrtorv (upptill myllartad), H 3 (—6); (nederst H 5—6; B 3; F 0; R (2—) 3; V 0	intill 1 ¹ / ₂ m
2. Därunder: Kärrtorv (lövkärrtorv), H (6—) 8 (—9); B (2—) 3; F 0; R 1 (—2); V (0—) 1	» 2 »
3. Därunder: Gyttja	} . . . » 1 »
4. Därunder (bottenlager i södra delen): Kalkgyttja	

5. Underst: Bleke	intill 1 m
(Mäktigast i norra delen; saknas i södra delen.)	
Totalmäktighet	i N c:a 5 ¹ / ₂ m
	i S c:a 3 m.

B. Partiet Ö om en linje Knute—Tåstorp:

1. Överst: Starrtorv (upptill myllartad), H 5—7; B (2—) 3; F 0; R (1—) 2 (—3); V 0	c:a 1 m
2. Underst: Lövkärrtorv (kärrdy), H 8 (—9); B 2—3; F 0; R 0—1; V 0—1	intill 1 »
Totalmäktighet	c:a 1 ³ / ₄ m.

Underlag. Morän och sand.

Nuvarande användning (1919). Odlingar över hela torvmarken.

Möjligt tillgodogörande. Bränntorv: [A: 1—2; B: 1—2]. — Odling över hela torvmarken.

(S. Bg.; G. L.)

N:r 232.

Socken: Bjurum samt Ugglum, Kleva och Bjärka (Hornborga-Rösjökomplexet). Areal 1,575 har.

Ytbeskaffenhet. Hela torvmarken kärrmark, utom partiet C (kring sjön V om Bronäs), björkmosse med ljung. — Genomdragen av åsar, som uppdelar torvmarken i en mängd småpartier. — Sammanhänger genom smala partier med 43/230.

Lutningsförhållanden. Plan. Sjön vid Bronäs ligger c:a 3 m över Hornborgasjöns gamla yta (enligt kartan) eller c:a 3¹/₂ m över dess nuvarande yta (= 200 å Hydrografiska Byråns pegel vid Stommen).

Byggnad.

A. Huvudpartiet SV om Bjurums gård:

Kärrtorv (lövkärrtorv, kärrdy, upptill myllartad), H (6—) 8 (—10); B (1—) 2—3; F 0; R (0—) 1 (—2); V 0 (—2)	c:a 2 m.
(Lokalt inom mittpartiet ett c:a 1 m mäktigt lager H 3 (—4); R 3.)	

B. Partiet NO om Sjögerås:

1. Överst: Kärrtorv (lövkärrtorv, upptill myllartad), H (7—) 8 (—9); B (2—) 3; F 0; R 0—1 (—2); V (0—) 1	c:a 6 m
2. Underst: Gyttja	» 1/4 »
Totalmäktighet	c:a 6 ¹ / ₄ m.

C. I. Partiet kring sjön V om Bronäs, norra delen:

1. Överst: Sphagnumtorv, H 3 (—4); B 3; F 0; R 0 (—1); V 0 c:a	1 ¹ / ₂ m
2. Därunder: Sphagnumtorv, H 5—7; B 3; F 1—2; R 1; V 0	» 1 »
3. Därunder: Kärrtorv, H 7; B 3; F 0; R (1—) 2; V 0	» 1 »
4. Underst: Gyttja	» 1/4 »
Totalmäktighet	c:a 3 ³ / ₄ m.

C. II. Partiet kring sjön V om Bronäs, södra delen:

1. Överst: Torv (gyttjig och omlagrad)	c:a 2 ¹ / ₂ m
2. Underst: Gyttja	» 1/2 »
Totalmäktighet	c:a 3 m.

D. Partiet NV om Bjurums gård:

Kärrtorv (upptill myllartad), H 7—8; B 2; F 0; R 1—2; V 0 c:a 1 m

E. I. Partiet N om Bjurums gård, södra delen:

- | | | |
|--|-----|----------|
| 1. Överst: Kärrtorv (lövkärrtorv, upptill myllartad), H 8;
B 2—3; F 0; R 1; V 0—1 | c:a | 1 1/2 m |
| 2. Underst: Sjödy | » | 1 » |
| Totalmäktighet | c:a | 2 1/2 m. |

E. II. Partiet N om Bjurums gård, nordvästra delen:

- | | | |
|--|-----|----------|
| 1. Överst: Järnockra | c:a | 1/2 m |
| 2. Underst: Kärrtorv, H 8 (—9); B (2—) 3; F 0; R (0—)
1 (—2); V 0—1 | » | 2 3/4 » |
| Totalmäktighet | c:a | 3 1/4 m. |

F. Partiet ONO om Bjurums gård:

- | | | |
|---|-----|----------|
| 1. Överst: Kärrtorv (lövkärrtorv, upptill myllartad), H (8—)
9 (—10); B (2—) 3; F 0; R 0—1; V (0—) 1 | c:a | 3 m |
| 2. Underst: Sjödy | » | 1 1/2 » |
| Totalmäktighet | c:a | 4 1/2 m. |

G. I. Partiet NNV om Bjurums kyrka, V om landsvägen:

- | | | |
|--|--------|----------|
| 1. Överst: Startorv, H 3; R 3 | intill | 1 1/4 m |
| (Längst i V ersatt av lövkärrtorv, H 8.) | | |
| 2. Därunder (går inom mittpartiet nästan till ytan): Gyttja
(sjödy) | c:a | 6 » |
| 3. Underst: Kalkgyttja (bleke) | » | 1 » |
| Totalmäktighet | c:a | 7 1/2 m. |

G. II. Partiet NNV om Bjurums kyrka, närmast Ö om landsvägen:

- | | | |
|--|--------|-------|
| 1. Överst: Startorv, H 7 | intill | 5 m |
| (Inom mittpartiet och i västra delen ett c:a 1 m mäktigt
lager lövkärrtorv, H 8.) | | |
| 2. Därunder: Vasstorv | c:a | 1/2 » |
| 3. Därunder: Gyttja | » | 3/4 » |
| 4. Underst: Kalkgyttja | » | 1/4 » |
| Totalmäktighet | c:a | 6 m. |

H. Partiet V om Dagsnäs:

- | | | |
|---|-----|----------|
| 1. Överst: Kärrtorv (lövkärrtorv, upptill myllartad), H (7—)
8 (—9); B (2—) 3; F 0; R 1 (—2); V 0 (—1) | c:a | 2 m |
| 2. Därunder: Gyttja { | | |
| 3. Underst: Bleke } | » | 1/2 » |
| Totalmäktighet | c:a | 2 1/2 m. |

J. Partiet Ö om Dagsnäs:

Sjödy (lös) intill 7 m.

Underlag. Morän, sand och lera.

Nuvarande användning (1919). Hela torvmarken utom partierna C och J odlad.

Möjligt tillgodogörande. Strötorv: C. I: 1. — Bränntorv: [A; B: 1;] C. I: 2—3; [E. I: 1; E. II: 2 (troligen obrukbar); F: 1; G. II: 1; H: 1; J]. — Odling över hela torvmarken utom C. I, E. II samt J (som är för lös); bottenodling [i B: 1;] i C. I: 3; [i E. I: 1; i E. II: 2; i F: 1; i G. II: 1; i H: 1].

(S. Bg.; G. L.; R. S.)

N:r 233. Hjortronmossen.

Socken: Bjärka (Hornborga-Rösjökomplexet). Areal 260 har.
Ytbeskaffenhet. Högmosse vid Hornborgasjön, över större delen bevuxen med täta martallar och invandrad björk; i V smalt laggparti. — Sammanhänger med 43/230 och 43/234.

Lutningsförhållanden. Mossytan c:a 3 m över Hornborgasjöns gamla vattenyta eller c:a 3¹/₂ m över dess nuvarande yta (= 200 å Hydrografiska Byråns pegel vid Stommen).

Byggnad.

- | | | |
|--|-----|---------------------------------|
| 1. Överst: Sphagnumtorv, H 4; B 3; F (0—) 1 (—2); R 1 (—2); V 0 | c:a | 1 ³ / ₄ m |
| 2. Därunder (i nordvästra delen ytlager inom litet område): Sphagnumtorv, H (6—) 7 (—8) (huminiteten avtager nedåt); B 3; F 1—2; R 1; V 0 (—1) | » | 1 ³ / ₄ » |
| 3. Därunder: Vasstorv (starrtorv), H 7; B 3; F 0; R 1—2; V 0 | » | 1 ¹ / ₄ » |
| (Mäktigast mitt på; ersättes delvis i västra delen av c:a 1 m lövkärrtorv, H 8, som är bottenlager mot kanterna.) | | |
| 4. Därunder (bottenlager i norra och västra delarna): Gyttja | » | 1 ³ / ₄ » |
| 5. Underst (endast i östra delen): Kalkgyttja (bleke) | » | 1 ¹ / ₄ » |
| Totalmäktighet | c:a | 6 m. |

Underlag. Morän och sand.

Möjligt tillgodogörande. Strörtorv: 1. — Brännorv: 2—3. — [Bottenodling på 3.] — Kalkgyttja (bleke).

(R. S.; G. T.)

N:r 234. Stenumsmaden och Trestenamossen.

Socken: Stenum samt Bjärka och Härlunda (Hornborga-Rösjökomplexet). Areal 1,050 har.

Ytbeskaffenhet. A. Kärrmark kring Flän. B. Högmossen, ljung-tuvdunsmosse med tall och björk och Myrica. — Sammanhänger med 43/233 och 43/235.

Lutningsförhållanden. A. Plan; hela lagerföljden ligger c:a ³/₄ m över Hornborgasjöns nuvarande vattenyta (= 200 å Hydrografiska Byråns pegel vid Stommen). B. Mossytan ligger c:a 2¹/₄ m över Hornborgasjöns nuvarande vattenyta.

Byggnad.*A. Kärrmarken kring Flän, Stenumsmaden:*

- | | | |
|---|-----|----------------------------------|
| 1. Överst: Kärrtorv (starrtorv, upptill myllartad), H (5—) 6—8 | c:a | ³ / ₄ m |
| (I västligaste delen nederst ag-rik, c:a 2 ¹ / ₄ m och där enda lager.) | | |
| 2. Därunder (saknas utåt sjön): Vasstorv, starkt gyttjig | » | ¹ / ₄ » |
| 3. Därunder (saknas inåt land): Gyttja | » | ³ / ₄ » |
| 4. Underst (huvudsakligen utåt sjön): Kalkgyttja | » | ¹ / ₂ » |
| Totalmäktighet | c:a | 2 ¹ / ₄ m. |

B. Högmossen NNV om Trestena, Trestenamossen:

- | | | |
|---|-----|-------------------------------|
| 1. Överst (endast i västligaste delen): Sphagnumtorv, H 3; B 3; F 0; R 0—1; V 0 | c:a | ¹ / ₄ m |
|---|-----|-------------------------------|

2. Därunder: Sphagnumtorv, H 8; B 3; F (0—) 1; R (0—) 1 (—2); V 0 (—1)	intill 2 m
(Vanligen ytlager; tunnare mot Ö.)	
3. Därunder (endast i västra delen): Lövkärrtorv, H 7—9; B 3; F 0; R 1; V 1—2	c:a $\frac{3}{4}$ »
4. Därunder: Vasstorv och starrtorv (nedåt med ag), H (5—) 7 (—8); B 3; F 0; R (1—) 2 (—3); V 0 (—1)	» $2\frac{1}{4}$ »
5. Underst: Gyttja (leryttja)	» $\frac{3}{4}$ »
Totalmäktighet	c:a 4 m.

Underlag. Morän och sand.

Nuvarande användning (1918). Odlingar över nästan hela torvmarken.

Möjligt tillgodogörande. Brännatorv: [A: 1 (i västligaste delen);] B: 1—4.

— Odling: A; [bottenodling i undre delen av B: 3].

(R. S.; G. T.)

N:r 235.

Socken: Stenum samt Ving, Varnhem och Bolum (Hornborga-Rösjökomplexet). Areal 610 har.

Ytbeskaffenhet. A. Högmossepartiet (Röde mosse), ljungtuvdunsmosse; vid kanterna delvis lövskogsbevuxen. B. Partiet SSO om Härlingstorp, kärrmark, lövskogsbevuxen längst i S. C. Partierna omkring och NO om Bjellums station, kärrmark. — Torvmarken ligger vid Hornborgasjön och sammanhänger med 43/234.

Lutningsförhållanden. Mossytan c:a 5 m över Hornborgasjöns nuvarande högvattenyta (= 200 å Hydrografiska Byråns pegel vid Stommen).

Byggnad.

A. Högmossepartiet (Röde mosse):

1. Överst: Sphagnumtorv, H 2—5, vanligen 3—4	c:a $1\frac{3}{4}$ m
2. Därunder (ytlager i nordöstra och sydvästra delarna): Sphagnumtorv, H 5—10; överst alltid H 8—9, nedåt lägre »	$1\frac{3}{4}$ »
3. Därunder: Lövkärrtorv, H 8 (vanligen)	» $1\frac{1}{4}$ »
(Lager 3 ersättes längre ut mot Hornborgasjön av:	
4. Starrtorv, H 7—8; lokalt utbildad som agtorv, H 7	» 1 »)
(Saknas in mot land, där det ersättes av 3; tunnare i NO och SV.)	
5. Därunder: Vasstorv, H 6	» $\frac{1}{4}$ »
6. Underst: Kalkgyttja (bleke)	» $1\frac{3}{4}$ »
(Fortsatte under forna sjöbotten och var där ytlager.)	
Totalmäktighet	c:a $6\frac{1}{2}$ m
	(i nordöstra delen c:a $4\frac{1}{2}$ m
	i sydvästra delen c:a $2\frac{1}{4}$ m.)

B. Partiet SSO om Härlingstorp:

1. Överst: Kärrtorv (upptill myllartad), H 6—7	intill 1 m
2. Därunder: Gyttja	c:a $\frac{1}{4}$ »
3. Underst: Bleke	» $\frac{3}{4}$ »
Totalmäktighet	intill 2 m.

C. I. Partierna omkring och NO om Bjellums station; NO om stationen:

Torvmylla (sandig, omrörd)	c:a $\frac{1}{2}$ m.
--------------------------------------	----------------------

C. II. *Partierna omkring och NO om Bjellums station; V om stationen:*

1. Överst: Kärrtorv (upptill myllartad), H 7—8; B 2; F 0; R 1; V 0	intill 1 m
(Enda lager i norra delen; mäktigast i södra delen.)	
2. Underst (saknas i norra delen): Kalkgyttja	c:a $\frac{1}{4}$ »
Totalmäktighet	intill $1\frac{1}{4}$ m.

C. III. *Partierna omkring och NO om Bjellums station; SSV om stationen:*

1. Överst: Kärrtorv (upptill myllartad), H 7—8; B 2; F 0; R 1 (—2); V 0	c:a $1\frac{1}{2}$ m
2. Därunder: Gyttja	» $\frac{3}{4}$ »
3. Underst: Kalkgyttja	» $\frac{1}{4}$ »
Totalmäktighet	c:a $2\frac{1}{2}$ m.

Underlag. Sand och lera.

Nuvarande användning (1919). Strörtorvtäkt och brännortvfabrikation å A. Odling å B och C.

Möjligt tillgodogörande. Strörtorv: A: 1. — Brännortv: A: 2—4; [C. III: 1]. — Odling: B; C; bottenodling i undre delen av A: 3 och A: 4. — Mäktigt blekelager i A.

(G. L.; R. S.)

N:r 236. Broddetorpsmossen.

Socken: Hornborga samt Bolum (Hornborga-Rösjökomplexet).

Areal 65 har.

Ytbeskaffenhet. Kärrmark vid Hornborgasjön. I södra delen bevuxen med snårig björkskog.

Lutningsförhållanden. C:a $1\frac{1}{2}$ m över Hornborgasjöns gamla vattenyta eller 2 m över den nuvarande (= 200 å Hydrografiska Byråns pegel vid Stommen).

Byggnad.

1. Överst (inom ett litet parti i södra delen): Sphagnumtorv, H 3	intill $\frac{1}{2}$ m
2. Därunder: Starrtorv, H 7	c:a 2 »
(Tunnare i södra delen.)	
3. Därunder (endast i södra delen): Lövkärrtorv, H 8	» $1\frac{1}{4}$ »
4. Därunder: Vasstorv	» $\frac{1}{2}$ »
5. Därunder: Gyttja	» 1 »
(Tunnare i södra delen.)	
6. Underst: Kalkgyttja	» $3\frac{1}{2}$ »
Totalmäktighet	c:a 6 m.

Underlag. Morän och sand.

Nuvarande användning (1916). Odlingar över större delen. Mindre brännortvtäkt.

Möjligt tillgodogörande. Brännortv: 1—3. — [Bottenodling i 2.] — Mäktig kalkgyttja.

(R. S.)

N:r 237. Hornborga- och Sätunamaderna.

Socken: Hornborga samt Sätuna (Hornborga-Rösjökomplexet).

Areal 190 har.

Ytbeskaffenhet. Kärrmark kring Slafsan vid Hornborgasjön. Sammanhänger med 43/238.

Lutningsförhållanden. Plan; c:a 1¹/₂ m över Hornborgasjöns nuvarande vattenyta (= 200 å Hydrografiska Byråns pegel vid Stommen).

Byggnad.

1. Överst: Starrtorv, huminositeten högre än 5 (c:a 7) . . . c:a	2	m
(I södra delen intill 3 ¹ / ₂ m och enda lager där; mitt i lagret i södra delen c:a 1 m lövkärrtorv, H 8.)		
2. Därunder (bottenlager i nordöstra delen): Lövkärrtorv, H 8	»	1 ¹ / ₂ »
3. Därunder: Vasstorv »	»	3 ³ / ₄ »
4. Därunder: Gytjtja intill	1	»
5. Underst: Kalkgyttja c:a	2 ¹ / ₂	»
(Lagren 3—5 endast i de västra delarna.)		
Totalmäktighet c:a	2 ³ / ₄	m
	(i östra delen c:a	2 m
	i västra delen intill	3 ¹ / ₂ m).

Underlag. Morän och sand.

Nuvarande användning (1918). Odlingar över nästan hela torvmarken.

Möjligt tillgodogörande. Odling. — Mäktig kalkgyttja i västra delen.

(R. S.; G. T.)

N:r 238.

Socken: Sätuna samt Bjurum och Gudhem (Hornborga-Rösjökomplexet).

Areal 310 har.

Ytbeskaffenhet. Kärrmark. I sydvästra delen obetydlig högmosse. Sammanhänger med 43/237.

Lutningsförhållanden. Plan; c:a 1¹/₄ m över Hornborgasjöns nuvarande vattenyta (= 200 å Hydrografiska Byråns pegel vid Stommen); högmossenytan c:a 2³/₄ m över samma vattenyta.

Byggnad.

1. Överst: Starrtorv, huminositeten lägre än 5 c:a	2 ¹ / ₂	m
2. Därunder (och delvis inuti 1, ställvis bottenlager): Lövkärrtorv, H 8 intill	1 ¹ / ₂	»
3. Därunder: Vasstorv c:a	3 ³ / ₄	»
4. Därunder: Gytjtja »	2	»
5. Underst: Kalkgyttja »	2	»
Totalmäktighet c:a	6	m.
(I sydvästra delen, NO om Hällatorp: Sphagnumtorv, H 3—5 c:a	2	m
vilande å samma lagerföljd som ovanstående.)		

Underlag. Morän.

Nuvarande användning (1916). Odlingar över större delen av torvmarken. I västra delen strötorvtäkt. I östra delen brännortvtäkt.

Möjligt tillgodogörande. I sydvästra delen bottenodling på 1.

(R. S.)

Nr 245.

Socken: Häggum samt Stenstorp.

Areal 380 har.

Ytbeskaffenhet. Kärrmark utom viken VSV om Huljesten (parti D), som är högmosse (ljung-tuvdunsmosse med martallar). Moränkullar och sten här och där.

Lutningsförhållanden. Plan; väl dränerad av bäck. Högmossen ligger c:a 1 $\frac{1}{2}$ m över kärrmarken.

Byggnad.

A. Huvudpartiet i västra delen:

- | | | |
|---|--------|-----------------------|
| 1. Överst (enda lager i norra delen): Kärrtorv (starrtorv, kärrdy), H (6—) 8 (—9); B (2—) 3; F 0; R 1 (—2); V 0 | intill | 2 $\frac{1}{2}$ m |
| 2. Därunder: Brunmosstorv, H 3; B 3; F 0; R 1; V 0 | } | c:a 1 $\frac{1}{2}$ » |
| 3. Därunder: Starrtorv, H 4; B 3; F 0; R 2; V 0 | | |
| (Lagren 2 och 3 endast inom mittpartiet, där 3 är bottenlager.) | | |
| 4. Underst (endast i södra delen): Bleke » | | 1 $\frac{1}{4}$ » |
| Totalmäktighet | c:a | 2 m. |

B. I. Huvudpartiet i östra delen, norra området:

Kärrtorv (upptill myllartad; kärrdy), H 8 (—9); B 2; F 0; R 1; V 0 c:a 1 $\frac{1}{4}$ m.

B. II. Huvudpartiet i östra delen, södra området:

- | | | |
|---|--------|--------------------|
| 1. Överst: Starrtorv (kärrtorv, upptill myllartad), H 4—5 (—7); B 3; F 0; R (2—) 3; V 0 | intill | 3 m |
| 2. Underst: Gyttja » | | 1 » |
| (Mäktigast i västra delen.) | | |
| Totalmäktighet | c:a | 3 $\frac{1}{4}$ m. |

C. Partiet Ö och SO om Huljesten:

Kärrtorv (kärrdy), H 8 (—9); B 2; F 0; R 0 (—1); V 0 (—1) c:a 1 m.

D. Partiet VSV om Huljesten:

- | | | |
|---|-----|--------------------|
| 1. Överst: Sphagnumtorv, H 3; B 3; F 1; R 1; V 0 | c:a | 1 $\frac{1}{2}$ m |
| 2. Därunder: Sphagnumtorv, H 7; B 3; F 1; R 1; V 0 » | | 1 $\frac{1}{2}$ » |
| 3. Därunder: Lövkärrtorv, H 8; B 3; F 0; R 1; V 1 » | | 1 $\frac{1}{4}$ » |
| 4. Därunder: Starrtorv, H 3—5; B 3; F 0; R 2—3; V 0 » | | 1 » |
| 5. Underst: Gyttja » | | 1 $\frac{1}{2}$ » |
| Totalmäktighet | c:a | 3 $\frac{3}{4}$ m. |

E. Partiet S om Hulan:

- | | | |
|---|-----|--------------------|
| 1. Överst: Kärrtorv (myllartad) | c:a | 1 $\frac{1}{2}$ m |
| 2. Underst: Kalkdy » | | 1 $\frac{1}{4}$ » |
| Totalmäktighet | c:a | 3 $\frac{1}{4}$ m. |

Underlag. Morän.

Nuvarande användning (1919). Odlingar över större delen av kärrmarken. Strörtorvtäkt å högmossen (parti D).

Möjligt tillgodogörande. Strörtorv: D: 1. — Bränntorv: [A: 1; B. II: 1; D: 2—4]. — Odling över hela torvmarken utom D; bottenodling (skogsbröd) på D: 2.

(G. L.)

N:r 253.

Socken: Brunnhem samt Stenstorp. Areal 110 har.
 Ytbeskaffenhet. Kärrmark, lövskogsbevuxen å partiet A. II och V om
 Backgården.
 Lutningsförhållanden. Plan; avlopp genom bäck.
 Byggnad.

A. I. Södra delen, västra partiet:

Lövkärtrorv (överst myllartad), H 8; B 2; F 0; R 0
 (—1—2); V 1 (—3) c:a 5 m.
 (Torven sandig c:a $3\frac{3}{4}$ m under ytan.)

A. II. Södra delen, östra partiet:

Lövkärtrorv, H 7; B 2; F 0; R 1—2; V 1 c:a $\frac{1}{2}$ m.

B. I. Norra delen, västra partiet:

- | | | | |
|--|-----|----------------|----|
| 1. Överst: Kärrtorv (starrtorv, upptill myllartad), H 7; B 2—3;
F 0; R (1—) 2 (—3); V 0 | c:a | 1 | m |
| 2. Därunder (saknas i västra delen): Starrtorv, H 4; B 3;
F 0; R 3; V 0 | » | $\frac{1}{4}$ | » |
| 3. Underst (saknas i östra delen): Gyttja | » | $\frac{1}{2}$ | » |
| Totalmäktighet | c:a | $1\frac{1}{2}$ | m. |

B. II. Norra delen, östra partiet:

- | | | | |
|--|-----|---------------|----|
| 1. Överst: Kärrtorv, H 7; B 3; F 0; R 2; V 0 | c:a | $\frac{1}{2}$ | m |
| 2. Därunder: Gyttja | » | $\frac{1}{4}$ | » |
| 3. Därunder: Kalkgyttja } | | $\frac{1}{4}$ | » |
| 4. Underst: Bleke } | | $\frac{1}{4}$ | » |
| Totalmäktighet | c:a | 1 | m. |

Underlag. Morän och sand.

Nuvarande användning (1919). Odlingar å hela torvmarken utom å de
 ovannämnda lövskogsbevuxna delarna. Bränntorvtäkt i östra delen av A. I
 och i södra delen av B. I.

Möjligt tillgodogörande. Bränntorv: [A. I (torven här dock troligen ask-
 rik i följd av sandinlagring)]. — Odling över hela torvmarken.

(G. L.)

N:r 260.

Soeken: Borgunda samt Stenstorp. Areal 110 har.
 Ytbeskaffenhet. Kärrmark. Å nordligaste partiet lövskog med sten synlig.
 Lutningsförhållanden. Plan.
 Byggnad.

- | | | | |
|---|----------|---|----|
| 1. Överst (vanligen enda lager): Kärrtorv (lövkärtrorv),
H (7—) 8; B 3; F 0; R 1; V 0—1 | c:a | 1 | m |
| 2. Underst (endast inom ett par områden NV om Gimmers-
torp och S om »N» i Nolheden): Kalkgyttja | » | 1 | » |
| Totalmäktighet | vanligen | 1 | m. |

Underlag. Morän.

Nuvarande användning (1919). Odlingar utom å nordligaste partiet.

(G. L.)

N:r 262.

Socken: Borgunda.

Areal 75 har.

Ytbeskaffenhet. Kärrmark.

Lutningsförhållanden. Plan; avlopp åt S genom bäck.

Byggnad.

1. Överst (enda lager inom partiet OSO om Stommen):
Lövkärtrorv, H 7 (—8); B (1—) 2; F 0; R 0—1; V 1 c:a $\frac{1}{2}$ m
2. Underst (enda lager i partiet S om Borgunda prästgård):
Starrtorv, H 7; B 2—3; F 0; R 2—3; V 0 intill $\frac{1}{2}$ »
Totalmäktighet c:a 1 m.

Riklig järnockra i hela torvmarken.

Underlag. Morän.

Nuvarande användning (1919). Odlingar å hela torvmarken utom å ett parti OSO om Stommen.

(G. L.)

N:r 264.

Socken: Borgunda samt Ljunghem, Edåsa och Sjögerstad. Areal 300 har.

Ytbeskaffenhet. A. Huvuddelen, kärrmark. C:a 700 m SSV om Finns-
torp ett c:a 500 m långt talkärr. Ö om »g» i Boskogen, gräsvall. B. Par-
tiet V om namnet »Boskogen», skogsmosse (obetydlig).

Lutningsförhållanden. Hela torvmarken plan och väl dränerad.

Byggnad.

A. Huvuddelen:

Kärtrorv (starrtorv, kärddy, lövkärtrorv, upptill myllartad),

H (4—) 6—8 (—9); B (2—) 3; F 0; R 1—2 (—3);

V 0 (—1) c:a $1\frac{1}{2}$ m.(Inom partiet Ö om »k» i Boskogen c:a $2\frac{1}{2}$ m.)

B. Partiet V om namnet »Boskogen»:

1. Överst: Skogsmosstorv, H 7; B 3; F 1; R 1; V 1 . . . c:a $\frac{1}{2}$ m
2. Underst: Lövkärtrorv, H 8; B 3; F 0; R 1; V 2 . . . » $\frac{1}{4}$ »
Totalmäktighet c:a $\frac{3}{4}$ m.

Underlag. Sand och lera.

Nuvarande användning (1919). Odlingar över större delen av A utom
å ovan angivna delar.

Möjligt tillgodogörande. Bränntrorv: [A]. — Odling över hela torvmarken.

(G. L.; G. T.)

N:r 265.

Socken: Borgunda.

Areal 20 har.

Ytbeskaffenhet. Ljung-tuvdunsmosse med stora martallar; c:a 10 m bred
tuvdunstrand; ingen lagg.

Lutningsförhållanden. Föga välvd.

Byggnad.

1. Överst: Sphagnumtorv, H (1—) 2; B 3; F 0 (—1);
R 0—1; V 0 c:a 1 m
2. Därunder: Sphagnumtorv, H (4—) 5; B 3; F 1; R 1; V 0 » $\frac{1}{2}$ »

3. Underst: Skogsstorv, H 8; B 2 (—3); F 1; R 1; V 1 (—2)	tunt lager
Totalmäktighet	c:a $1\frac{3}{4}$ m.

Underlag. Sand.

Möjligt tillgodogörande. Strötorv: 1—2. — [Bottenodling (skogsbörd) på 2.]
(G. L.)

N:r 271.

Socken: Ljunghem. Areal 70 har.
Ytbeskaffenhet. Kärrmark (blöt mad kring Ösan). Här och där sten synlig. Torvmarken svagt kuperad, antydande tunt torvlager på fastmarken. Lutningsförhållanden. Plan; dräneras av Ösan.

Byggnad.

1. Överst: Kärrdy, H 9; B 3; F 0; R 0; V 0	c:a $\frac{1}{2}$ m
2. Underst: Sjödy	» $\frac{1}{4}$ »
Totalmäktighet	c:a $\frac{3}{4}$ m.

Underlag. Sand.

Möjligt tillgodogörande. Odling.

(G. L.)

N:r 273.

Socken: Edåsa samt Hagelberg och Varola. Areal 80 har.
Ytbeskaffenhet. Ljung-tuvdunsmosse med riklig tallskog; lagg saknas. Lutningsförhållanden. Obetydligt välvd; avlopp genom bäck. Mossytan i B c:a $\frac{1}{2}$ m över avloppet.

Byggnad.

A. Norra delen:

1. Överst: Skogsstorv, H 8; B 2; F (0—) 1; R 1; V 1 c:a	$\frac{1}{2}$ m
2. Underst: Lövkärrtorv, H 8; B 2; F 0; R 0; V 1	» $\frac{1}{4}$ »
Totalmäktighet	c:a $\frac{3}{4}$ m.

B. Södra delen:

1. Överst: Sphagnumtorv, H 3—4; B 3 (—4); F (0—) 1; R (0—) 1; V 0	intill $1\frac{1}{4}$ m
2. Underst: Kärrtorv, H 7 (—8); B 3; F 0; R 1—2; V 0 c:a	$\frac{1}{2}$ »
Totalmäktighet	c:a $1\frac{3}{4}$ m.

Underlag. Sand.

Möjligt tillgodogörande. Strötorv: B: 1. — Odling: A (skogsbörd).

(G. L.; G. T.)

N:r 274.

Socken: Edåsa samt Varola. Areal 100 har.
Ytbeskaffenhet. Kärrmark kring Ösan. Lutningsförhållanden. Plan.

Byggnad.

Kärrtorv (lövkärrtorv, kärrdy, starrtorv), H 7—9; B (2—)

3; F 0; R (0—) 1—2; V 0 (—1) intill $1\frac{1}{4}$ m.

Underlag. Sand, lera och svämmlera.

Möjligt tillgodogörande. [Brännatorv.] — Odling.

(G. L.; G. T.)

N:r 278.

Socken: Härlunda samt Marum.

Areal 85 har.

Ytbeskaffenhet. Kärrmark, delvis stenig, kring Flian.

Lutningsförhållanden. Plan.

Byggnad.

Kärrtorv (kärrdy), H (7—) 9 (—10); B 2—3; F 0;

R 0—1; V 0 i NV c:a $\frac{3}{4}$ m
i S c:a $\frac{1}{4}$ m.

Underlag. Lera.

Nuvarande användning (1919). Odlingar V om ån å norra delen.

Möjligt tillgodogörande. Odling.

(G. L.)

N:r 280.

Socken: Skara landsförsamling.

Areal 160 har.

Ytbeskaffenhet. A. Norra partiet, kärrmark. B. Huvudpartiet, rismosse med Myrica, martallar och björkar. C. Södra viken, lövkärr.

Lutningsförhållanden. A. Plan. B. Plan, obetydligt över A.

Byggnad.

A. Norra partiet:

Kärrtorv (lövkärrtorv, kärrdy), H 8 (—9); B 2; F 0;

R 1; V 0 (—1) intill 1 m.

B. Huvudpartiet:

1. Överst: Sphagnumtorv, H 3—5; B 3; F (1—) 2; R (1—)

2; V 0 intill $1\frac{1}{2}$ m

2. Underst: Sphagnumtorv, H (5—) 7 (—8); B 2—3; F 1;

R 1—2; V 0 » 1 »

Totalmäktighet c:a $2\frac{1}{2}$ m.

C. Södra viken:

1. Överst: Lövkärrtorv, H 7; B 2; F 0; R 1; V 1 c:a $\frac{3}{4}$ m

2. Underst: Sphagnumtorv, H (4—) 6; B 3; F 1; R (1—) 2;

V 0 » $1\frac{1}{4}$ »

Totalmäktighet c:a 2 m.

Underlag. Morän och sand.

Nuvarande användning (1919). A. Odlingar över hela partiet. B. Odlingar å nordvästra och västra delarna (å rismossen).

Möjligt tillgodogörande. Strötorv: B: 1. — Bränntorv: B: [1—] 2; C: 1—2. — Odling: A.

(G. L.)

N:r 281.

Socken: Skara landsförsamling.

Areal 25 har.

Ytbeskaffenhet. Kärrmark kring bäck.

Lutningsförhållanden. Plan; avlopp genom bäcken.

Byggnad.

Lövkärrtorv, H 7 (—8); B 2; F 0; R 1; V 1 (—2) . . . intill $\frac{3}{4}$ m.(I västra delen $\frac{1}{4}$ m svåmlera i torven.)

Underlag. Lera.

Nuvarande användning (1919.) Odlingar över hela torvmarken.

(G. L.)

N:r 286.

Socken: Stenum.

Areal 65 har.

Ytbeskaffenhet. Kärrmark, i norra delen stenig.

Lutningsförhållanden. Plan; avlopp genom kanal åt S.

Byggnad.

A. Norra partiet:

Lövkärtrorv, H 8; B 2; F 0; R 1; V 1 c:a 1/2 m.

B. Mellersta partiet:

- | | | |
|---|-----|---------|
| 1. Överst: Lövkärtrorv (upptill myllartad, nedåt kärtrorv),
H 6—7; B 3; F 0; R (1—) 2; V 0—2 | c:a | 1 1/2 m |
| 2. Underst: Gyttna | » | 1/2 » |
| Totalmäktighet | c:a | 2 m. |

C. Södra partiet:

- | | | |
|--|-----|------|
| 1. Överst: Lövkärtrorv (upptill myllartad), H (7—) 8; B (2—) 3;
F 0; R 1; V (0—) 1 (—2) | c:a | 3 m |
| 2. Därunder: Sjödy { | » | 2 » |
| 3. Underst: Gyttna { | » | 2 » |
| Totalmäktighet | c:a | 5 m. |

Underlag. Morän, sand och svämpera.

Nuvarande användning (1919). Odlingar över hela torvmarken.

Mojligt tillgodogörande. Bränntorv: [B: 1; C: 1; (möjligen också övre delen av C: 2, om askhalten ej är för hög)]. — Odling över hela torvmarken.

(G. L.)

N:r 293.

Socken: Skånings-Åsaka.

Areal 95 har.

Ytbeskaffenhet. A. Västra vikarna och mittpartiet, kärrmark, mittpartiet skogbevuxet. B. Norra högmossepartiet, ljung-tuvdunsmosse med mar-tallar; ingen lagg. C. Södra högmossepartiet, ljung-tuvdunsmosse med mar-tallar. D. Östra viken, kärrmark; i södra delen tät lövskog.

Lutningsförhållanden. A och D plana.

Byggnad.

A. Västra vikarna och mittpartiet:

Lövkärtrorv, H 8; B (2—) 3; F 0; R 0 (—1); V 1 (—3) c:a 1 1/4 m.

B. Norra högmossepartiet (vid »m» i Gammalskog):

- | | | |
|---|-----|---------|
| 1. Överst: Sphagnumtorv, H 5; B 2; F 1; R 1; V 0 | c:a | 1/2 m |
| 2. Därunder: Sphagnumtorv (skogsmosstorv), H (6—) 7 (—8);
B (2—) 3; F 0—1; R 1; V 0 (—1) | » | 2 » |
| 3. Därunder: Sphagnumtorv, H 4; B 3; F 0; R 1; V 0 | » | 1/2 » |
| 4. Därunder: Starrmosstorv, H 6; B 3; F 1—2; R 1—2; V 0 | » | 1/2 » |
| 5. Därunder: Starrtorv, H 3; B 3; F 0; R 3; V 0 | » | 1/4 » |
| 6. Underst: Gyttna och lergyttna | » | 1/2 » |
| Totalmäktighet | c:a | 4 1/4 m |

C. Södra högmossepartiet (vid »3» i P. 135,2):

- | | | |
|---|-----|----------|
| 1. Överst: Skogsmosstorv, H 8; B 3; F 1; R 1; V 1 | c:a | 1/2 m |
| 2. Därunder: Lövkärtrorv, H (7—) 8; B 3 (—4); F 0;
R 1—2; V 1 (—3) | » | 4 » |
| 3. Underst: Sjödy | » | 1 3/4 » |
| Totalmäktighet | c:a | 6 1/4 m. |

D. Östra viken:

1. Överst: Lövkärtrorv, H 8; B 2; F 0; R 0—1; V 1 . . . c:a	1 m
2. Underst: Gyttja och bleke »	1/2 »
Totalmäktighet c:a	1 1/2 m.

Underlag. Sand och morän.

Nuvarande användning (1919). Odlingar å A, utom mittpartiet, samt å norra delen av D.

Möjligt tillgodogörande. Bränntorv: B: 1—4 (torven ojämn och i allmänhet mindre god); C: 1—2. — Odling: A; D.

(G. L.)

N:r 294.

Socken: Skånings-Åsaka.

Areal 65 har.

Ytbeskaffenhet. Kärrmark.

Lutningsförhållanden. Plan; väl dränerad.

Byggnad.

1. Överst (enda lager inom större delen av mossen): Lövkärtrorv, H (7—) 8 (—9); B 2—3; F 0; R (0—) 1; V 1 c:a	1 3/4 m
2. Därunder: Gyttja »	1/2 »
3. Underst: Bleke (och kalkdy) »	1/4 »
(Lagren 2 och 3 saknas i partiet OSO om Viglunda.)	
Totalmäktighet ONO om Viglunda c:a	3 1/4 m
	OSO » » c:a 1 3/4 m.

Underlag. Sand.

Nuvarande användning (1919). Odlingar över hela torvmarken.

Möjligt tillgodogörande. Bränntorv: [1]. — Odling. — Bleke ONO om Viglunda.

(G. L.)

N:r 299.

Socken: Skånings-Åsaka samt Skärv.

Areal 70 har.

Ytbeskaffenhet. Kärrmark intill Brånekesjön.

Lutningsförhållanden. Plan. Sjön 1919 under sänkning 1,6 m (enligt uppgift).

Byggnad.

1. Överst: Kärtrorv (starrtorv, lövkärtrorv, upptill ibland myllartad), H (6—) 7—8; B (2—) 3; F 0; R 1—2 (—3); V 0—1 (—2) intill	2 1/2 m
2. Därunder (endast i södra delen vid järnvägen): Starrtorv, H 3; B 3; F 0; R 2—3; V 0 c:a	1/2 »
3. Underst: Sjödy och gyttja »	1/2 »
(Mäktigast vid sjön, intill 2 m.)	
Totalmäktighet c:a	2 1/2 m
	(vid sjön c:a 4 1/2 m.)

Underlag. Sand och lera.

Nuvarande användning (1919). Bränntorvfabrikation i östra delen. Odlingar över större delen.

Möjligt tillgodogörande. Bottenodling i 1 efter sjöns sänkning.

(G. L.)

N:r 303.

Socken: Skärv.

Areal 80 har.

Ytbeskaffenhet. A. Nordligaste viken, högmosse (avröjd). B. Huvudpartiet, kärrmark, stenig och med sandkullar.

Lutningsförhållanden. A. C:a 1¹/₂ m över B. B. Plan.
Byggnad.

A. Nordligaste viken:

- | | | | |
|--|-----|-------------------------------|----|
| 1. Överst: Sphagnumtorv, H 2 (—3); B 3; F 1 (—2);
R 1 (—2); V 0 | c:a | 2 | m |
| 2. Underst: Skogsmosstorv, H (8—) 9; B 3; F 1 (—2); R 1;
V 1 (—2) | » | 1/4 | » |
| Totalmäktighet | c:a | 2 ¹ / ₄ | m. |

B. Huvudpartiet:

Torvlagret tunt.

Underlag. Sand.

Nuvarande användning (1919). A. Bränntorvfabrikation. B. Odlingar
över hela partiet.

Möjligt tillgodgörande. Strörtorv: A: 1. — Odling: B; [bottenodling
på A: 2 (skogsbörd)].

(G. L.)

N:r 306.

Socken: Skärv samt Skånings-Åsaka, Istrum och Eggby. Areal 210 har.
Ytbeskaffenhet. A. Norra partiet, kärrmark (på gränsen till C. I tät lövskog). B. Viken Ö om Karslätt, liten högmosse (ljung-tuvdunsmosse med skog på laggen). C. I. Huvudpartiet, västra delen och C. II. Huvudpartiet, östra delen, högmosse, avröjd till stor del. D. Södra viken (vid Brånecke station), kärrmark.

Lutningsförhållanden. A. Plan. C. Mossytan c:a 4 m över mossen
43/294 (enligt kartan), som är väl dränerad. D. Plan, nästan i jämnhöjd
med C. II.

Byggnad.

A. Norra partiet (mossdelarna Sk.-Åsaka, Istrum och Eggby):

- | | | | |
|---|--------|-------------------------------|----|
| Lövkärrtorv (upptill myllartad), H 7—8 (—9); B 2; F 0;
R (0—) 1 (—2); V 1 (—2) | intill | 1 ³ / ₄ | m. |
|---|--------|-------------------------------|----|

B. Viken Ö om Karslätt:

- | | | | |
|---|-----|-----|----|
| 1. Överst: Skogsmosstorv, H 7; B 2; F 1; R 1; V 1 | c:a | 1/2 | m |
| 2. Därunder: Lövkärrtorv, H 8 (—9); B (2—) 3; F 0; R
0—1 (—2); V 1—2 | » | 3 | » |
| 3. Underst: Kärrdy, H 9—10; B 2; F 0; R 0; V 0 | » | 1/2 | » |
| Totalmäktighet | c:a | 4 | m. |

C. I. Huvudpartiet, västra delen:

- | | | | |
|---|-----|-----|----|
| 1. Överst: Sphagnumtorv, H (2—) 3 (—4); B 3; F (0—) 1;
R 1 (—2); V 0 | c:a | 1 | m |
| 2. Därunder (endast i västligaste delen): Skogsmosstorv,
H 7; B 3; F 0; R 1; V 1 | » | 1/2 | » |
| 3. Underst: Lövkärrtorv, H 8—9; B 2; F 0; R 1; V 1—2 | » | 1/2 | » |
| Totalmäktighet | c:a | 2 | m. |

C. II. Huvudpartiet, östra delen (vid P. 127,7):

- | | | | |
|--|-----|-------------------------------|----|
| 1. Överst: Sphagnumtorv, H 3; B 3; F 0; R 1; V 0 | c:a | 1/2 | m |
| 2. Därunder: Starrtorv, H 6; B 3; F 0; R 2—3; V 0 | » | 1/2 | » |
| 3. Underst: Lövkärrtorv, H (7—) 8 (—9); B 3; F 0; R (0—)
1 (—2); V 1 (—2) | » | 3 ¹ / ₂ | » |
| Totalmäktighet | c:a | 4 ¹ / ₂ | m. |

D. Södra viken (NO om Brånecke station):

1. Överst (enda lager i östra delen): Lövkärrtorv (kärrtorv, startorv), H (5—) 7—8; B 3; F 0 (—1); R (0—) 1 (—2); V 0—1 intill 2³/₄ m
 2. Underst (endast i västra delen): Bleke (sandigt) tunt lager
- | | | | |
|--------------------------|-----|-----|----------------------------------|
| Totalmäktighet | i V | c:a | 2 ¹ / ₂ m |
| | i Ö | c:a | 1 ¹ / ₂ m. |

Underlag. Morän och sand.

Nuvarande användning (1919). A. Hela partiet odlat. C. I. Strötorvfabrikation. C. II. Brännorvfabrikation. D. Odlingar över större delen.

Möjligt tillgodogörande. Strötorv: C I: 1. — Brännorv: [A;] B: 1—2; C. II: 1—3; D: 1. — Bottenodling på C. I: 2 (skogsbörd); i C. II: 3 (undre delen).

(G. L.; G. T.)

N:r 313.

Socken: Norra Lundby samt Skärv.

Areal 75 har.

Ytbeskaffenhet. Kärrmark, delvis lövskogsbevuxen; intill flera av Valle härads sjöar; inom mittpartiet tre små tjärnar.

Lutningsförhållanden. Plan; genomdrages av kanaler, som förbinda sjöarna och tjärnarna med varandra.

Byggnad.

A. Nordvästra viken (intill Bysjön):

1. Överst: Sphagnumtorv, H 3; B 3; F 0; R 1; V 0 c:a 1/2 m
 2. Därunder: Kärrtorv (lövkärrtorv), H 6—8; B (2—) 3; F 0; R 0 (—1); V 0 » 1¹/₂ »
 3. Därunder: Vasstorv, H 6—7; B 3; F 0; R 1—2; V 0 » 1/2 »
 4. Underst: Bleke intill 2¹/₂ »
- | | | | |
|--------------------------|--|--|-------------|
| Totalmäktighet | | | intill 5 m. |
|--------------------------|--|--|-------------|

B. Nordöstra viken (S om Holmen):

1. Överst: Sphagnumtorv, H 3—5; B 3—4; F 0; R 1 (—2); V 0 c:a 1/2 m
 2. Därunder: Kärrtorv (lövkärrtorv), H (5—) 7—8; B 3 (—4); F 0; R (0—) 1 (—2); V 0—1 intill 4 »
(I östra delen 2 m kärrtorv, H 4; B 3—4; F 0; R 1 (—2); V 0 (—1), närmast under lager 1.)
 3. Underst: Bleke » 3¹/₄ »
(Mäktigast i östra delen.)
- | | | | |
|--------------------------|--|--|----------|
| Totalmäktighet | | | c:a 6 m. |
|--------------------------|--|--|----------|

C. Huvudpartiet:

1. Överst: Kärrtorv (startorv, lövkärrtorv, upptill myllartad), H 7—9; B 2—3; F 0; R (0—) 1—2; V 0 (—1) c:a 1¹/₂ m
 2. Därunder: Gyttja } intill 1 »
 3. Därunder: Kalkgyttja }
 4. Underst: Bleke c:a 3¹/₂ »
- | | | | |
|--------------------------|--|--|----------|
| Totalmäktighet | | | c:a 6 m. |
|--------------------------|--|--|----------|

D. Sydöstra viken:

1. Överst: Lövkärrtorv, H (7—) 8; B 3; F 0; R (0—) 1; V 1 (—2) c:a 1¹/₂ m
 2. Underst: Bleke » 1/2 »
- | | | | |
|--------------------------|--|--|----------|
| Totalmäktighet | | | c:a 2 m. |
|--------------------------|--|--|----------|

Underlag. Sand.

Nuvarande användning (1919). Odling å litet parti SV om Hushagen. Möjligt tillgodogörande. Strörtorv: [A: 1; B: 1]. — Bränttorv: A: 1—2; B: 1—2; C: 1; D: 1. — Mäktiga blekelager utom i D.

(G. L.; G. T.)

N:r 315.

Socken: Norra Lundby samt Norra Ving. Areal 50 har.

Ytbeskaffenhet. Kärrmark intill Vingsjön. I norra delen en liten sjö.

Lutningsförhållanden. Plan; genomdrages av kanal mellan Vingsjön och Hornborgasjön.

Byggnad.

A. Norra delen:

1. Överst: Kärrtorv, H 8; B 3; F 0; R 1; V 0	c:a	1/2 m
2. Underst: Sjödy (kalkdy)	»	5 »
Totalmäktighet	c:a	5 1/2 m.

B. Södra delen:

1. Överst: Torvmylla	c:a	1 m
2. Därunder: Gyttja	»	1/4 »
3. Underst: Bleke	»	1 1/4 »
Totalmäktighet	c:a	2 1/2 m.

Underlag. Sand och lera.

Möjligt tillgodogörande. Odling. — I södra delen blekelager.

(G. L.; R. S.)

N:r 322.

Socken: Eggby samt Istrum. Areal 65 har.

Ytbeskaffenhet. Kärrmark.

Lutningsförhållanden. Plan.

Byggnad.

Torvlagret tunt.

Underlag. Sand och morän.

Nuvarande användning (1919). Odlingar över hela torvmarken.

(G. L.)

N:r 336.

Socken: Istrum samt Skånings-Åsaka och Ledsjö. Areal 60 har.

Ytbeskaffenhet. Kärrmark (förgrenad kring bäck).

Lutningsförhållanden. Plan.

Byggnad.

Torvlagret vanligen tunt.

I östra och västra partierna:

Kärrtorv (lövkärrtorv), H 7—8; B 2—3; F 0; R 1(—2);

V 0—1 (—2) intill 2 m.

(Mäktigast i östra delen.)

Underlag. Sand.

Nuvarande användning (1919). Odlingar över hela torvmarken.

(G. L.)

N:r 339.

Socken: Istrum. Areal 65 har.

Ytbeskaffenhet. A. Partiet SSO om Ölanda, kärrmark med lövskog.

B. Partiet N om sjön (P. 124), kärrmark. C. Partiet Ö om sjön (P. 124),

kärrmark. D. Partiet NV om Rörsjön, ljung-tuvdunsmosse med martallar;

ingen lagg; på östra delarna och mot sjön mycket tät, hög björkskog. — Hela torvmarken rikt förgrenad.

Lutningsförhållanden. Plan; avlopp genom kanaler åt V. Rörsjön ligger $\frac{1}{2}$ m över lilla sjön P. 124.

Byggnad.

A. Partiet SSO om Ölanda:

1. Överst: Lövkärtrtorv, H 8; B 2; F 0; R 0—1; V 1 . . . c:a	2	m
2. Därunder: Gyttja	}	1/2 »
3. Därunder: Kalkgyttja		
4. Underst: Bleke »	1/2	»
Totalmäktighet c:a	3	m.

B. Partiet N om sjön (P. 124):

1. Överst: Kärrtorv (lövkärtrtorv, upptill torvmylla), H 7 (—8); B (2—) 3; F 0; R 1 (—2); V (0—) 1 (—2) c:a	2 $\frac{1}{2}$	m
2. Därunder: Starrtorv, H 5; B 3; F 0; R 2—3; V 0 »	1/2	»
3. Därunder: Sjödy »	2 $\frac{1}{2}$	»
4. Underst: Gyttja »	1 $\frac{1}{4}$	»
Totalmäktighet c:a	6 $\frac{3}{4}$	m.

C. Partiet Ö om sjön (P. 124):

1. Överst: Lövkärtrtorv, H 8; B 3; F 0; R 1(—2); V 1 . . . c:a	1	m
2. Därunder: Gyttja »	1/2	»
3. Därunder: Kalkgyttja »	1/2	»
4. Underst: Bleke »	1/4	»
Totalmäktighet c:a	2 $\frac{1}{4}$	m.

D. Partiet NV om Rörsjön:

1. Överst: Sphagnumtorv (skogsmosstorv), H 5—7; B 3; F (0—) 1; R 1; V 0 (—1) c:a	1 $\frac{1}{2}$	m
2. Därunder: Lövkärtrtorv (kärrdy), H 7—9; B 3; F 0; R 1; V 0—2 »	1 $\frac{1}{2}$	»
3. Underst: Sjödy mer än 4		»
Totalmäktighet mer än 7		m.

Underlag. Sand.

Nuvarande användning (1919). Odlingar över nästan hela partierna B och C. Möjligt tillgodogörande. Bränntorv: A: 1; [B: 1—2;] D: 1—2. — [Odling: A.]

(G. L.)

N:r 343.

Socken: Istrum samt Eggby.

Areal 70 har.

Ytbeskaffenhet. A. I. Partiet V om sjön (P. 128,s), västra delen, skogsmosse (med tuvdun); tämligen brett kärrparti längst åt V. A. II. Partiet V om sjön, östra delen, ljung-tuvdunsmosse utan lagg. B. Partiet Ö om sjön (P. 128,s), kärrmark, uppdelad av gruskullar.

Byggnad.

A. I. Partiet V om sjön (P. 128,s), västra delen:

1. Överst: Sphagnumtorv, H (7—) 8; B 2; F (0—) 1; R 0 (—1); V (0—) 1 c:a	1 $\frac{1}{2}$	m
2. Därunder: Lövkärtrtorv (kärrtorv), H 6—7; B 3; F 0; R 2; V 0—1 »	1	»

3. Därunder: Brunmosstorv, H 3; B 4; F 0; R 1; V 0 . . . c:a	1/2 m
4. Underst: Gyttja »	1 »
Totalmäktighet c:a	4 m.

A. II. Partiet V om sjön (P. 128,8), östra delen:

1. Överst: Sphagnumtorv (skogsmosstorv), H 7—8; B 2; F 1 (—2); R 1 (—2); V (0—) 1 c:a	2 m
2. Därunder: Sphagnumtorv, H 3; B 5; F 1; R 1; V 0 . . . »	1/2 »
3. Därunder: Sjödy (gyttja) »	2 1/2 »
4. Underst: Kalkgyttja (bleke) »	1/4 »
Totalmäktighet c:a	5 1/4 m.

B. Partiet Ö om sjön (P. 128,8):

1. Överst: Kärrtorv (överst myllartad), H (7—) 8; B 2; F 0; R 1 (—2); V 0 intill	1 1/2 m
2. Därunder: Gyttja (sjödy) c:a	1 »
3. Därunder (saknas i västra delen, vid sjön): Kalkgyttja . . . »	1 1/2 »
4. Underst: Bleke intill	1 »
(Mäktigast i östra delen, i västra delen endast tunt lager.)	
Totalmäktighet c:a	5 m
	(vid sjön c:a 2 1/4 m).

Underlag. Sand.

Nuvarande användning (1919). A. I. Västra kärpartiet delvis odlat. Å mossen gammal brännortvtäkt. B. Odlingar över nästan hela partiet. Möjligt tillgodogörande. Brännortv: A. I: 1—2; A. II: 1—2; [B: 1]. — Odling: B. — Bleke, särskilt i östligaste delen.

(G. L.)

N:r 344.

Socken: Istrum.

Areal 320 har.

Ytbeskaffenhet. Torvmarkskomplex med oregelbunden kontur; sandkullar här och där. I östra delen flera stora sjöar och gölar. A. Partiet V om en linje »B» i Botorp — »B» i Backgården, kärrmark. B. Partiet S om Axsjön, kärrmark, vid sjön lövskog. C. Viken S om »g» i Remningstorps hpl, högmosse (ljung-tuvdunsmosse med martallar), kring en liten tjärn; ingen eller obetydlig lagg. D. Partiet kring Fursjön, högmosse (ljung-tuvdunsmosse med martallar särskilt N och NO om sjön); lagg saknas eller är obetydlig. E. Partiet V om Axsjön och S om namnet »Botorp», skogbevuxen högmosse (ljung-tuvdunsmosse); i norra delen ett par tjärnar; laggar obetydliga eller saknas. F. I. Partiet Ö om Axsjön, norra delen, högmosse (ljung-tuvdunsmosse med hög växtlig tallskog); kring ett par tjärnar; lagg saknas. F. II. Partiet Ö om Axsjön, södra delen, björkmosse med tall och gran; utan lagg.

Lutningsförhållanden. A. Plan; dräneras av stora kanaler. B. Plan. D. Mossytorna 1 1/2—2 m över Fursjön. E. Mossytan c:a 2 m över Axsjön. F. Mossytan c:a 1 1/2—2 m över Ljungsjön, som ligger c:a 1/2 m över Axsjön och Fursjön (enligt kartan).

Byggnad.

A. Partiet V om en linje »B» i Botorp—»B» i Backgården:

1. Överst: Kärrtorv (lövkärrtorv, upptill myllartad), H (6—) 7—8; B (2—) 3; F 0; R 1 (—2); V 0 (—2) . . . c:a	2 1/2 m
--	---------

2. Därunder (endast i västra delen): Starrtorv, H 6; B 3; F 0; R 2—3; V 0	c:a	1/2 m
3. Därunder (endast i västligaste viken): Svämatorv	»	1/2 »
4. Därunder (saknas i västligaste viken): Sjödy (gyttja)	intill	1 »
5. Därunder: Kalkgyttja (obetydligt lager i sydvästra viken) } 6. Underst: Bleke }	»	1 »
Totalmäktighet	c:a	3 1/2 m.

B. Partiet S om Axsjön:

1. Överst: Starrmosstorv (överst myllartad), H 7 (—8); B 3; F 0; R 2; V 0	c:a	1 1/2 m
2. Därunder: Gyttja	»	2 »
(Inuti detta lager c:a 1/2 m starrtorv, H 5; R 2—3.)		
3. Därunder: Bleke	»	1/2 »
4. Därunder: Kalkgyttja med gyttjeränder	»	1 »
5. Underst: Bleke	»	1/2 »
Totalmäktighet	c:a	5 1/2 m.

C. Partiet S om »g» i Remningstorps hpl:

1. Överst: Sphagnumtorv, H (2—) 3; B 3 (—4); F (0—) 1; R 0—1 (—2); V 0	c:a	4 1/2 m
2. Därunder: Gungflytorv, H 3; B 3; F 1; R 1; V 0	»	1/2 »
3. Underst: Gyttja	»	1 1/2 »
Totalmäktighet	c:a	6 1/2 m.

D. I. Partiet kring Fursjön, NO om sjön:

1. Överst: Sphagnumtorv, H (3—) 4 (—6); B 3 (—5); F 1; R (0—) 1 (—2); V 0	c:a	2 m
2. Därunder: Skogsmosstorv, H 7—8 (—9); B 2 (—3); F (0—) 1; R (0—) 1 (—2); V (0—) 1 (—2)	»	2 1/2 »
3. Därunder: Gungflytorv, H 1; B 3; F 0; R 0; V 0	»	1/4 »
4. Underst: Gyttja	»	1/2 »
Totalmäktighet	c:a	5 1/4 m.

D. II. Partiet kring Fursjön, N om sjön:

1. Överst: Sphagnumtorv (skogsmosstorv), H (6—) 8—9; B (2—) 3; F 1 (—2); R 1 (—2); V 0 (—2)	c:a	1 1/2 m
2. Underst: Lövkärrtorv, H 9; B 3; F 0; R 0—1; V 1	»	1/4 »
Totalmäktighet	c:a	1 3/4 m.

D. III. Partiet kring Fursjön, V om sjön:

1. Överst: Sphagnumtorv, H 6; B 3; F 1; R 1; V 0	c:a	1/2 m
2. Därunder: Sphagnumtorv, H (3—) 4; B 3; F 1 (—2); R 1 (—2); V 0	»	3 1/2 »
3. Därunder: Gungflytorv, H 2; B 3; F 0; R 1; V 0	»	1/4 »
4. Underst: Gyttja	»	1 »
Totalmäktighet	c:a	5 1/4 m.

E. I. Partiet V om Axsjön och S om namnet »Botorps», norra delen:

1. Överst: Sphagnumtorv (skogsmosstorv), H (6—) 7; B 3 (—4); F 0; R (1—) 2; V 0 (—1)	c:a	1 1/2 m
2. Därunder: Starrmosstorv, H 6—7; B 3; F 0; R 2; V 0	»	1 »
3. Därunder: Starrmosstorv, H 3; B 3; F 0; R 2; V 0	»	1 »

4. Därunder: Starrtorv, H (4—) 6; B 3; F 0; R (2—) 3; V 0 c:a	1 ¹ / ₂ m
5. Underst: Sjödy	mer än 2 »
Totalmäktighet	mer än 7 m.

E. II. Partiet V om Axsjön och S om namnet »Botorp», södra delen:

1. Överst: Sphagnumtorv, H 4—7; B 3; F 1 (—2); R 1; V 0 c:a	2 m
2. Därunder: Starrtorv, H 6 (—8); B 3; F 0; R 2 (—3); V 0 »	2 »
3. Underst: Gyttja (sjödy)	» 1 »
Totalmäktighet	c:a 5 m.

F. I. Partiet Ö om Axsjön, norra delen:

1. Överst: Sphagnumtorv, H 4; B 3; F 1; R 1; V 0 . . . c:a	1 ¹ / ₂ m
2. Därunder: Sphagnumtorv (skogsmosstorv), H 6—8; B 2—3; F 1; R 1—2; V 0—1	» 1 »
3. Underst: Lövkärrtorv, H 8; B 2; F 0; R 0—1; V 1 . . .	» 1 »
Totalmäktighet	c:a 2 ¹ / ₂ m.

F. II. Partiet Ö om Axsjön, södra delen:

Skogsmosstorv, H 7—8; B 2—3; F 0 (—1); R 1 (—2); V (0—) 1 (—2)	c:a 2 m.
---	----------

Underlag. Sand och morän.

Nuvarande användning (1919). Odlingar å nästan hela A och å södra kanten av B.

Möjligt tillgodogörande. Strörtorv: C: 1; D. I: övre 1; D. III: [1—] 2; [F. I: 1]. — Bränntorv: [A: 1—2; B: 1;] D. I: undre 1—2; D. II: 1—2; E. I: 1—4; E. II: 1—2; F. I: 1—3; F. II. — Odling: B; [bottenodling på E. II: 2].

(G. L.)

N:r 366.

Socken: Lundby samt Segerstad (Billingen). Areal 90 har. Ytbeskaffenhet. A. Mittpartiet, skogsmosse (tallskog) med öppet rismosseområde; Myrica. B. Nordvästra partiet, tuvdunsmosse med tallskog, omgiven av brett, blött rismosseparti. C. I. Östra partiet, norra delen, tallbjörkosse med riklig ljung. C. II. Östra partiet, södra delen, björkgranmosse.

Lutningsförhållanden. Torvmarken föga välvd; avlopp genom bäckar åt N och S.

Byggnad.

A. Mittpartiet:

1. Överst: Starrmosstorv, H 7; B 3; F 0; R 2; V 0 . . . c:a	1 ¹ / ₂ m
2. Underst: Lövkärrtorv, H 9; B 3; F 0; R 0 (—1); V 1 . . . »	3 ³ / ₄ »
Totalmäktighet	c:a 1 ¹ / ₄ m.

B. Nordvästra partiet:

1. Överst: Sphagnumtorv (skogsmosstorv), H 5—7; B 3; F 1 (—2); R (1—) 2; V 0—1	c:a 1 m
2. Underst: Lövkärrtorv, H (8—) 9 (—10); B 2; F 0; R 0 (—1); V 1 (—2)	» 3 ³ / ₄ »
Totalmäktighet	c:a 1 ³ / ₄ m.

C. I. Östra partiet, norra delen:

Skogsmosstorv, H 8; B 2; F 1; R 1; V 1	c:a 1 ¹ / ₂ m.
--	--------------------------------------

C. II. Östra partiet, södra delen:

1. Överst: Sphagnumtorv, H 3; B 3; F 1; R 1; V 0 . . .	c:a	1/4 m
2. Därunder: Skogsmosstorv, H 7; B 3; F 1 (-2); R 2; V (0-) 1	»	1/2 »
3. Därunder: Starrmosstorv, H 7; B 3; F 0; R 2; V 0	}	1/4 »
4. Underst: Lövkärrtorv, H 8; B 3; F 0; R 1; V 1		
Totalmäktighet		c:a 1 m.

Underlag. Morän.

Möjligt tillgodogörande. Bränntorv: [B: 1-2]. — Skogsbörd över hela torvmarken.

(G. L.)

Nr 369.

Socken: Stenstorp samt Rådene och Brunnhem (Billingen).

Areal 720 har.

Ytbeskaffenhet. Uppdelad högmosse (med ljung, tuvdun och martallar). Moränkullar här och där; i södra delen liten tjärn; laggpartier obetydliga, bredare i norra delen och kring tjärnen.

Lutningsförhållanden. Flera avlopp; ett huvudavlopp NO om »n» i Stens-
torps s:n. A. Mossytan c:a 7 m över nyssnämnda avlopp. B. Mossytan
c:a 2 1/2 m över avloppet i nordligaste viken. C. Mossytan c:a 5 1/2 m över
nordöstra huvudavloppet. D. Mossytan c:a 1 1/2 m över nordöstra huvud-
avloppet. E. Mossytan c:a 3 1/2 m över kanten vid tjärnen. F. Genomdrages
av avloppsbäck åt SO. H. Mossytan c:a 2 1/2 m över J, som har avlopp till
tjärnen. K. Mossytan »flera meter» över avloppet i S och c:a 3 m över tjärnen.
Byggnad.

A. Norra huvudpartiet (N om namnet »Stensstorps s:n»):

1. Överst: Sphagnumtorv, H 2-3 (-4); (nedåt lokala rän- der av H 6 och H 8, intill 1/2 m); B (3-) 4; F 0-1 (-2); R 0-1 (-2); V 0	intill 4 m
(Inom mittpartiet endast 2 m.)	
2. Därunder: Sphagnumtorv (skogsmosstorv), H (5-) 7-8; B (3-) 4; F (0-) 1 (-2); R (0-) 1-2; V 0-1 . . .	» 2 1/2 »
(Mäktigast inom mittpartiet.)	
3. Underst: Kärrtorv (lövkärrtorv), H (6-) 8-9; B 3-4; F 0; R (0-) 1 (-2); V (0-) 1	c:a 1/2 »
Totalmäktighet	c:a 3 3/4 m
(inom mittpartiet c:a 6 m).	

B. Norra viken (N om »B» i Brunnhems s:n):

1. Överst: Sphagnumtorv, H (1-) 2-3; B (3-) 4 (-5); F 0; R 1; V 0	c:a 2 m
2. Därunder: Skogsmosstorv, H 6-7; B 3; F 1; R 1; V 1	» 1/2 »
3. Underst: Lövkärrtorv, H 8; B 3; F 0-1; R 1; V 2 . . .	» 1/2 »
Totalmäktighet	c:a 3 m.

C. Nordöstra viken (Ö om »B» i Brunnhems s:n):

1. Överst: Sphagnumtorv, H (2-) 3 (-4); B 4 (-5); F 0-1; R 0-1; V 0	c:a 4 m
2. Underst: Sphagnumtorv, H 5; B 3-4; F 1-2; R 1-2; V 0	» 1/2 »
Totalmäktighet	c:a 4 1/2 m.

D. Viken SO om »B» i Brunnhem:

1. Överst: Sphagnumtorv, H 5; B 3; F 2—3; R 2; V 0 . . . c:a	1/2 m
2. Därunder: Starrmosstorv, H 7; B 3; F 2; R 2; V 0—1 »	1/2 »
3. Därunder: Lövkärrtorv, H 8; B 2; F 0; R 1; V 1 (—2) »	1 1/2 »
4. Underst: Gytjtja »	1/4 »
Totalmäktighet c:a	2 3/4 m.

E. Södra huvudpartiet (S om namnet »Stenstorps s:n»):

1. Överst: Sphagnumtorv, H 3 (—4); (lokalt tunna lager H 6; B 3 (—4); F 0—1; R 0—1 (—2); V 0 . . . intill	3 1/2 m
2. Underst: Starrmosstorv, H (6—) 7—8; B 3 (—4); F 0 (—1); R (1—) 2; V 0 (—1) »	2 »
Totalmäktighet c:a	4 1/2 m.

F. Smala partiet V om Simsjön:

1. Överst: Sphagnumtorv, H (3—) 4; B 3 (—4); F 0 (—1); R (1—) 2; V 0 intill	1 m
2. Underst: Starrtorv, H (6—) 7 (—8); B 3; F 0; R (1—) 2; V 0 »	1/4 »
Totalmäktighet c:a	1 m.

G. Partiet omedelbart V om F:

1. Överst: Sphagnumtorv, H (3—) 4; B 3 (—4); F 0 (—1); R (1—) 2; V 0 intill	1 m
2. Underst: Starrtorv, H 7; B 3; F 0; R (1—) 2; V 0 . . . »	1/2 »
Totalmäktighet c:a	1 1/4 m.

H. Södra viken (NV om »T» i Träbacken):

1. Överst: Skogsmosstorv, H 7; B (3—) 4 (—5); F (1—) 2; R (1—) 2; V 0 (—1) c:a	2 1/2 m
2. Underst: Lövkärrtorv, H 9—10; B 4; F 0; R 0; V 1 . . . »	1/2 »
Totalmäktighet c:a	3 m.

J. Sydöstra viken (NNO om »T» i Träbacken):

1. Överst: Sphagnumtorv, H 7—8; B (2—) 3 (—4); F (1—) 2; R 2; V 0 c:a	1 1/2 m
2. Underst: Lövkärrtorv, H (8—) 9; B 4; F 0; R 0; V (0—) 1 »	3/4 »
Totalmäktighet c:a	2 1/4 m.

K. Sydvästra viken:

1. Överst: Sphagnumtorv, H (2—) 3; (lokalt tunna lager H 5; B (3—) 4; F (0—) 1 (—3); R (0—) 1; V 0 . . . c:a	3 1/2 m
2. Därunder: Sphagnumtorv (skogsmosstorv), H 7—8; B 3; F 1 (—2); R (1—) 2; V 0 (—1) »	1 1/4 »
3. Underst: Lövkärrtorv (kärddy), H 9 (—10); B 3 (—4); F 0; R 0—1; V 0—1 »	1/2 »
Totalmäktighet c:a	5 1/4 m.

(I smala partiet SO om gölen är torvlagret tunt.)

Underlag. Morän.

Nuvarande användning (1919). (Igenlagd odling å kärtpartiet vid norra kanten av D.)

Möjligt tillgodogörande. Strörtorv: A: övre 1; B: övre 1; C: 1; E: 1; F 1; G: 1; K: 1. — Brännstorv: A: undre 1—2 [—3]; [B: undre 1—3;] D: 1—3;

[E: 2;] H: 1; J: 1—2; [K: 2—3]. — Bottenodling på A: 3; på B: 2 (skogsbörd) eller 3; på C: 2 (skogsbörd); i D: 3; på E: 2; [på F: 2; på G: 2;] på H: 2; [i J: 2; på K: 2 eller 3].

(G. L.; G. T.)

N:r 375. Sjömossen.

Socken: Öglunda samt Berg och Skarke (Billingen). Areal 140 har. Ytbeskaffenhet. A. Nordligaste partiet, öppen rismosse. B. Mellersta delen, kärrmark med martallar; tjärn. C. Partiet mellan B och bäcken, rismosse (med tallskog) omväxlande med riskärr. D. Södra partiet, högmosse (ljung-tuvdun-tuvsävmosse med martallar); c:a 12 m bred, blöt lagg. Lutningsförhållanden. A—C. Nästan plana, blöta; genomdragas av kanal, som utrinne i norra delen. D. Mossytan c:a 2¹/₂ m över bäcken i sydvästra delen och 2 m över bäcken på gränsen till C (till Öglunda). I östra kanten sträckvis laggback.

Byggnad.

A. Nordligaste delen (N om »e» i Björnebacken):

1. Överst: Kärrtorv (starrtorv), H 7; B 3 (—4); F 0; R 2 (—3); V 0 (—1)	c:a	2	m
2. Underst: Gyttja	»	1 ¹ / ₂	»
Totalmäktighet	c:a	2 ¹ / ₂	m.

B. Mellersta delen (från »e» i Björnebacken till vägen vid Bostorp):

1. Överst: Sphagnumtorv, H (6—) 7—8; B 3 (—4); F 1 (—2); R (1—) 2; V 0 (—1)	intill	2 ¹ / ₂	m
(I norra delen av partiet endast c:a 1 m.)			
2. Därunder: Starrtorv, H (6—) 7; B 3; F 0; R 2; V 0	»	1	»
3. Underst: Gyttja	»	2	»
(Mäktigast i södra delen.)			
Totalmäktighet	i N c:a	2	m
	i S c:a	5 ¹ / ₂	m.

C. Partiet mellan vägen och bäcken till Öglunda:

1. Överst: Sphagnumtorv, H 6; B 3; F 1—2; R 1; V 0	c:a	1 ¹ / ₂	m
2. Därunder: Sphagnumtorv, H (2—) 4; B 3; F 1; R (0—) 1; V 0	»	2	»
3. Underst: Sjödy	»	1	»
Totalmäktighet	c:a	3 ¹ / ₂	m.

D. Södra partiet (S om bäcken till Öglunda):

1. Överst: Sphagnumtorv, H 2 (—4); B 3; F 0; R (0—) 1; V 0 c:a	4	m
2. Därunder: Sphagnumtorv, H 6; B 3; F 0—2; R 1; V 0 (—1)	»	1 ¹ / ₂ »
3. Underst: Sjödy	»	1 ¹ / ₂ »
Totalmäktighet	c:a	7 m.

Underlag. Morän.

Nuvarande användning (1919). Odlingar å norra delen av B.

Möjligt tillgodogörande. Strötorv: C: 2 (dock täckt av den till strötorv olämpliga C: 1); D: 1. — Brännatorv: A: 1; B: 1—2; [C: 1—övre 3, om askhalten ej är för hög]. — [Odling: A.]

(G. L.)

N:r 376. Blängsmossen.

Socken: Skövde landsförsamling samt Berg och Hornborga (Billigen).

Areal 430 har.

Ytbeskaffenhet. Stor högmosse (ljung-tuvdunsmosse) med regelbunden kontur; laggpartier särskilt i västra kanten och vid avloppet SO om P. 293,2; i östra viken lövskog på laggen.

Lutningsförhållanden. Stort avlopp SO om F. 293,2; mossytan intill 9 m däröver.

Byggnad.

1. Överst: Sphagnumtorv, H 2—3 (—4); B (3—) 4 (—5);
F (0—) 1 (—2); R (0—) 1 (—2); V 0 intill 5 m
2. Därunder: Sphagnumtorv (skogsmosstorv), H (6—) 8
(—9); B 3 (—4); F 0 (—2); R (1—) 2; V 0 (—1) . . . c:a 1 »
3. Underst: Lövkärrtorv (kärrdy), H (8—) 9; B 3; F 0; R 1;
V (0—) 1 » 1/2 »
(Lagren 2—3 saknas inom ett litet område i norra delen,
där alltså 1 är enda lager.)
Totalmäktighet c:a 5 1/2 m.

Mossen har ovanligt enhetlig och regelbunden byggnad.

Underlag. Morän.

Möjligt tillgodogörande. Strötorv: 1. — Bränntorv: [2—3.] — Bottenodling (skogsbörd) på 2 eller på underlaget där 2—3 saknas.

(G. L.)

N:r 380.

Socken: Våmb samt Brodдетorp, Hornborga och Skarke (Billigen).

Areal 450 har.

Ytbeskaffenhet. A. Västligaste viken, tallmosse med bred lagg. B. Västra huvudpartiet, högmosse (med ljung, tuvdun och martallar). Bred lagg (intill c:a 50 m), delvis bevuxen med björkskog. Genom tunt torvtäckt moränparti skild från C. Östra huvudpartiet, högmosse (ljung-tuvdunsmosse med dvärgbjörk och martallar). Genomdrages av kärrpartier. Intill 80 m bred lagg, skogbevuxen i Ö och V. D. Östligaste viken, kärrmark.

Lutningsförhållanden. B. C:a 7 m över C. C. C:a 4 m över avloppet.

Byggnad.

A. Västligaste viken:

1. Överst: Sphagnumtorv, H 3; B 3; F 1 (—2); R (1—) 2;
V 0 c:a 1 1/2 m
2. Därunder: Skogsmosstorv, H 8—9; B 3; F 1 (—2);
R 1; V 1 » 1 »
3. Underst: Lövkärrtorv, H 8; B 3; F 0; R 1; V 1 » 1/2 »
Totalmäktighet c:a 3 m.

B. Västra huvudpartiet:

1. Överst: Sphagnumtorv, H 2 (—5); B 3 (—5); F 0—1;
R (0—) 1; V 0 intill 3 1/2 m
(Mäktigast i södra delen.)

2. Därunder: Sphagnumtorv, H 7 (—8); B 3; F 0—2; R 1—2; V 0—1	c:a	1/2 m
3. Underst: Lövkärrtorv, H 8; B (2—) 3; F 0 (—1); R 1; V 1 (—2)	»	1/2 »
Totalmäktighet	c:a	4 1/4 m.

C. Östra huvudpartiet:

1. Överst: Sphagnumtorv, H (1—) 2; B 3; F (0—) 1 (—2); R 0; V 0	intill	2 m
2. Underst: Lövkärrtorv (kärrdy), H 7—10; B 3 (—4); F 0 (—1); R 0 (—2); V 0—2	»	1 »
Totalmäktighet	c:a	2 1/2 m.

(Inom kärrstråken c:a 1/4 m starrmosstorv.)

D. Östligaste viken:

1. Överst: Starrtorv, H 5; B 3; F 0; R 2; V 0	c:a	1/2 m
2. Underst: Lövkärrtorv, H 7—8; B 3; F 0; R 1; V 1	»	1/4 »
Totalmäktighet	c:a	3/4 m.

Underlag. Morän.

Nuvarande användning (1919). D. Avröjd till odling.

Möjligt tillgodogörande. Strötory: A: 1; B: 1; C: 1. — Bränntory: A: 2—3; [B: 2—3; C: 2]. — Odling: D; bottenodling i A: 3; på B: 2 (skogsbörd); på C: 2.

(G. L.)

N:r 390.

Socken: Vårsås.

Areal 65 har.

Ytbeskaffenhet. Större delen av torvmarken kärrmark med hög växtlig blandskog; mittpartiet tallmosse.

Byggnad.

1. Överst (endast inom mittpartiet): Skogsmosstorv, H 7; B 3; F 1; R 1; V (0—) 1	intill	1 m
2. Underst: Lövkärrtorv (kärrdy), H 8 (—10); B 2 (—3); F 0; R 0 (—1); V (0—) 1	»	1 »
Totalmäktighet	c:a	1 1/2 m.

Underlag. Lera.

Möjligt tillgodogörande. Bränntory: 1—2.

(G. L.)

N:r 395. Dottermossen.

Socken: Väring samt Sventorp och Locketorp.

Areal 200 har.

Ytbeskaffenhet. Högmosse (ljung-tuvdunsmosse med tallskog mot karterna och i vikarna); ingen lagg; sydvästra viken kärrmark med lövskog.

Lutningsförhållanden. Avlopp genom bäck åt N. Mossytan högst i östra delen av huvudpartiet, c:a 2 1/2 m över västra och nordöstra vikarna.

Byggnad.

A. Huvudpartiet:

1. Överst: Sphagnumtorv, H 2—3 (—5); B 3; F 0 (—1); R (0—) 1 (—2); V 0	intill	2 1/2 m
(Mäktigast mitt på, saknas i västra viken.)		
2. Därunder (ytlager i västra viken, bottenlager mitt på): Sphagnumtorv (skogsmosstorv), H (6—) 7—8 (—9); B 3 (—4); F 0—1; R 0—2; V (0—) 1	»	1 1/4 »

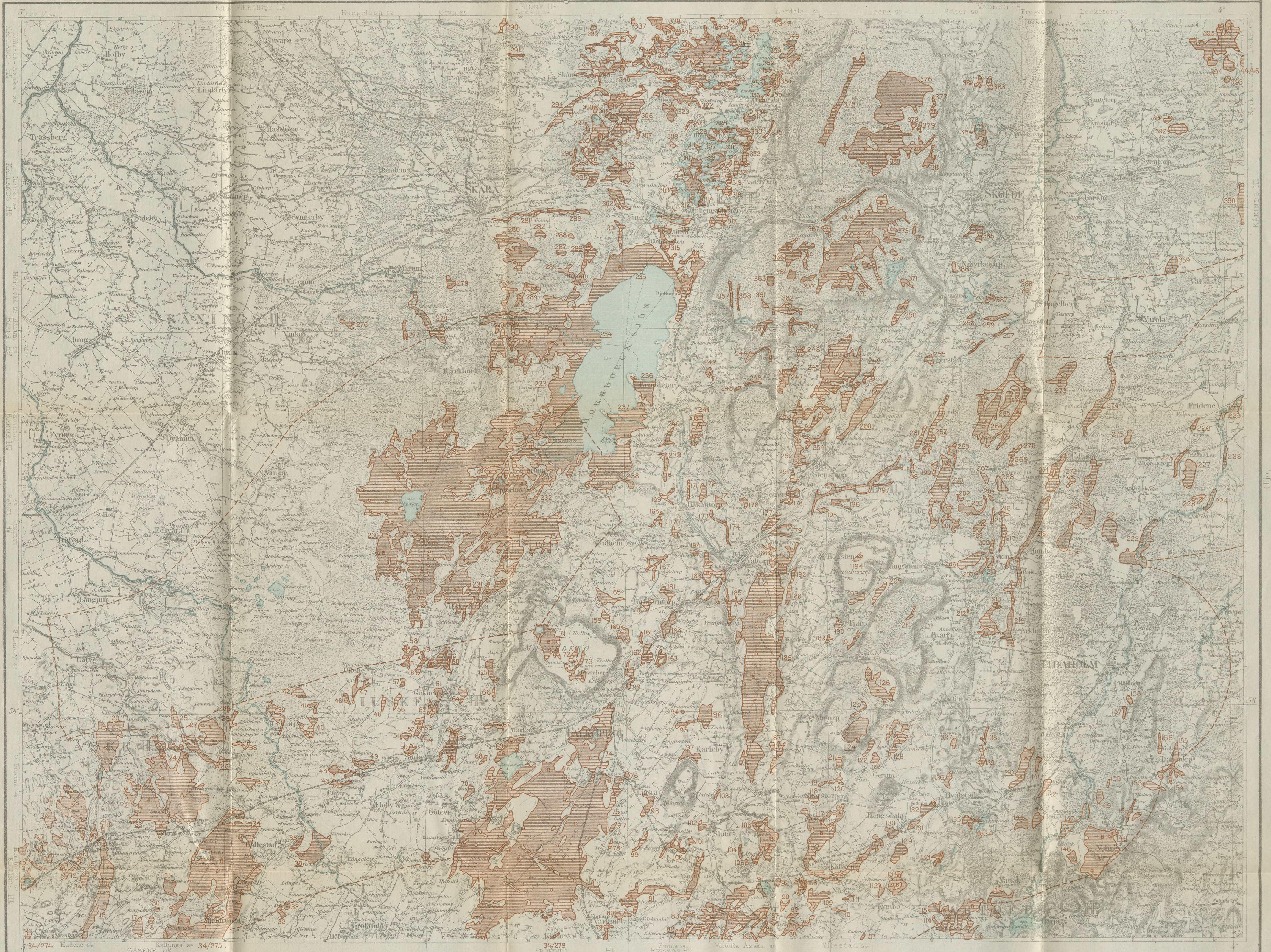
3. Underst (saknas inom mittpartiet): Lövkärtrorv, H 8—9; B 2—4; F 0; R 0—2; V (0—) 1	c:a	$\frac{1}{2}$ m
Totalmäktighet	c:a	3 m.
<i>B. Sydvästra viken:</i>		
Lövkärtrorv, H 8; B 2; F 0; R 0; V 1	c:a	$\frac{3}{4}$ m.
<i>C. Viken V om Tassarp:</i>		
Skogsmosstorv, H 8; B 2; F 1; R 1; V 1	c:a	$\frac{1}{4}$ m.
<i>D. Viken Ö om Tassarp:</i>		
1. Överst: Sphagnumtorv, H 4—5; B 3; F 0—1; R 1 (—2); V 0	c:a	1 m
2. Underst: Lövkärtrorv, H 8—9; B 2; F 0; R 1; V 1	»	$\frac{1}{2}$ »
Totalmäktighet	c:a	$1\frac{1}{2}$ m.

Underlag. Sand och morän.

Nuvarande användning (1919). Torvströfabrikation i västra delen av huvudpartiet (mossen där till stor del avschaktad). Odlingar å sydvästra delen. Gammal odling i södra delen av nordöstra viken (D).

Möjligt tillgodogörande. Strötorv: A: övre 1; D: 1. — Bränntorv: [A: undre 1—3]. — Odling: B; C (skogsbörd); bottenodling i A: 1 (skogsbörd); på D: 2, om dränering är möjlig.

(G. L.)



34/274 Hudene ss CASENE HP 34/275
34/279 HP Smedja Redvags HP Värdefrå Asaxa st Yllestad ss
Ulrichamn Skala 1:60000
Litografiskt återtryck utförd vid Generalstabens Litogr. Anst.

Gröna för rekognoserat område.
Undersökt torvmark. Siffran hänvisar till Sveriges geologiska undersökningens torvmarksregister. Understruken siffra betecknar, att torvmarken medtagits i den tryckta beskrivningen. Stora bokstäver i torvmarkens beteckna delar av densamma, som i beskrivningen särskilts.

Upplysningar rörande undersökta torvmarker, som ej äro upptagna i medföljande beskrivning, kunna erhållas från Sveriges geologiska undersökning, Stockholm 50. Vid sådan hänvisning angives kartbladets nummer och namn samt torvmarks nummer.

Översiktskarta öfver Skara 1857.
Ej utförd före 1850, 1851.
194520

SVERIGES GEOLOGISKA UNDERSÖKNINGS SENAST UTKOMNA PUBLIKATIONER ÄRO:

Ser. Aa Geologiska kartblad i skalan 1:50 000 med beskrivningar.

	Pris kr.
N:o 150 <i>Mjölby</i> av N. H. MAGNUSSON, H. MUNTHE och S. ROSÉN 1922	2,00
> 151 <i>Våse</i> av R. SANDEGREN, A. HÖGBOM och F. SVENONIUS 1922	2,00
> 152 <i>Burgsvik</i> jämte <i>Hoburgen</i> och <i>Ytterholmen</i> av H. MUNTHE 1922	2,00
> 153 <i>Torönsborg</i> av B. ÅSKLUND och R. SANDEGREN 1923	2,00

Ser. Ba Översiktskartor.

N:o 10 Karta över Sveriges åkerareal, av C. J. ANRICK. 1:1 mill. 1921. Med beskr.	8,00
---	------

Ser. C. Avhandlingar och uppsatser.

N:o 140 HÖGBOM, A. G., Geologisk beskrivning över Jämtlands län. Med 2 kartor. <i>Andra omarbetade upplagan</i> 1920 4:o	8,00
--	------

Årsbok 15 (1921).

> 306 SUNDIUS, N., Åtvidabergstraktens geologi och malmfyndigheter. Med en karta. Resumé in deutscher Sprache. 1921	2,00
> 307 HALDEN, B. E., Skalgåsförekomster i Västerbotten. Med en tavla. 1921	1,00
> 308 SUNDIUS, N., Om de glacialfluviala avlagringarna i Grythyttetrakten. Med en tavla. 1922	1,00
> 309 OSVALD, H., Till gyttjornas genetik. CLEVE-EULER, A., Om diatomacévegetationen och dess förändringar i Säbysjön, Uppland, samt några dämda sjöar i Salatrakten	1,00
> 310 HALDEN, B. E., Tvänne intramarina torvbildningar i norra Halland jämte äldre och nyare kvartärgeologiska synpunkter på saltvattensdiatomacéerna. 1922	1,00

Årsbok 16 (1922).

> 311 HÖRNER, N. G., Om några främmande länders officiella grundvattensundersökningar. 1922	0,50
> 312 SUNDIUS, N., Grythyttfältets geologi. Med 2 tavlor. English summary of the contents. 1923	5,00
> 313 HEDSTRÖM, H., On <i>Discinella</i> Holsti Mbg. and <i>Scapha antiquissima</i> (Makl.) of the division Patellacea. With 1 plate. 1923	0,50
> 314 HEDSTRÖM, H., Remarks on some fossils from the diamond boring at the Visby cement factory. Prel. rep. With 2 plates. 1923	1,00
> 315 HEDSTRÖM, H., Om vårt lands uran-(och radium-) haltiga bergarter och mineral. 1923	0,50
> 316 HEDSTRÖM, H., Contributions to the fossil fauna of Gotland. I. With 5 plates. 1923	1,00
> 317 HEDSTRÖM, H., Om en ny fyndort för mineralet nickelin i Sverige. 1923	0,50
> 318 HEDSTRÖM, H., Om vanadinhaltigt stenkol i Västergötlands kambrosilur. 1923	1,00
> 319 LUNDBERG, H., Practical experience in electrical prospecting With 4 plates. 1923	2,00

Ser. Ca. Avhandlingar och uppsatser i 4:o.

N:o 18 WESTERGÅRD, A. H., Sveriges olenidskiffer. I. Utbredning och lagerföljd. II. Fauna. 1. Trilobita. Med 16 tavlor. Summary of the contents. 1922	8,00
---	------

Ser. D. Torvmarkskartor med beskrivningar.

<table style="width: 100%; border-collapse: collapse;"> <tr> <td>N:o 32 Kartbladet Göteborg</td> <td rowspan="5" style="font-size: 3em; vertical-align: middle; padding: 0 10px;">}</td> <td rowspan="5" style="vertical-align: middle;">. 3,00</td> </tr> <tr> <td> > 33 > Borås</td> </tr> <tr> <td> > 41 > Uddevalla</td> </tr> <tr> <td> > 51 > Fjällbacka</td> </tr> <tr> <td> > 61 > Strömstad</td> </tr> </table>	N:o 32 Kartbladet Göteborg	} 3,00	> 33 > Borås	> 41 > Uddevalla	> 51 > Fjällbacka	> 61 > Strömstad	<table style="width: 100%; border-collapse: collapse;"> <tr> <td>N:o 42 Kartbladet Vänersborg</td> <td style="text-align: right;">3,00</td> </tr> <tr> <td> > 52 > Upperud</td> <td style="text-align: right;">3,00</td> </tr> </table>	N:o 42 Kartbladet Vänersborg	3,00	> 52 > Upperud	3,00
N:o 32 Kartbladet Göteborg	}		 3,00								
> 33 > Borås												
> 41 > Uddevalla												
> 51 > Fjällbacka												
> 61 > Strömstad												
N:o 42 Kartbladet Vänersborg	3,00											
> 52 > Upperud	3,00											

OBS.! Samtliga arbeten distribueras genom Bokförläggaren
LARS HÖKERBERG, *Stockholm.*