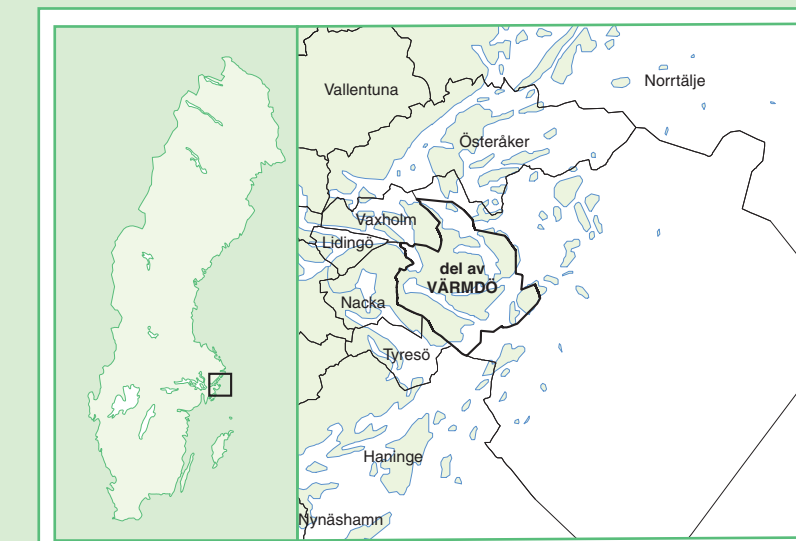


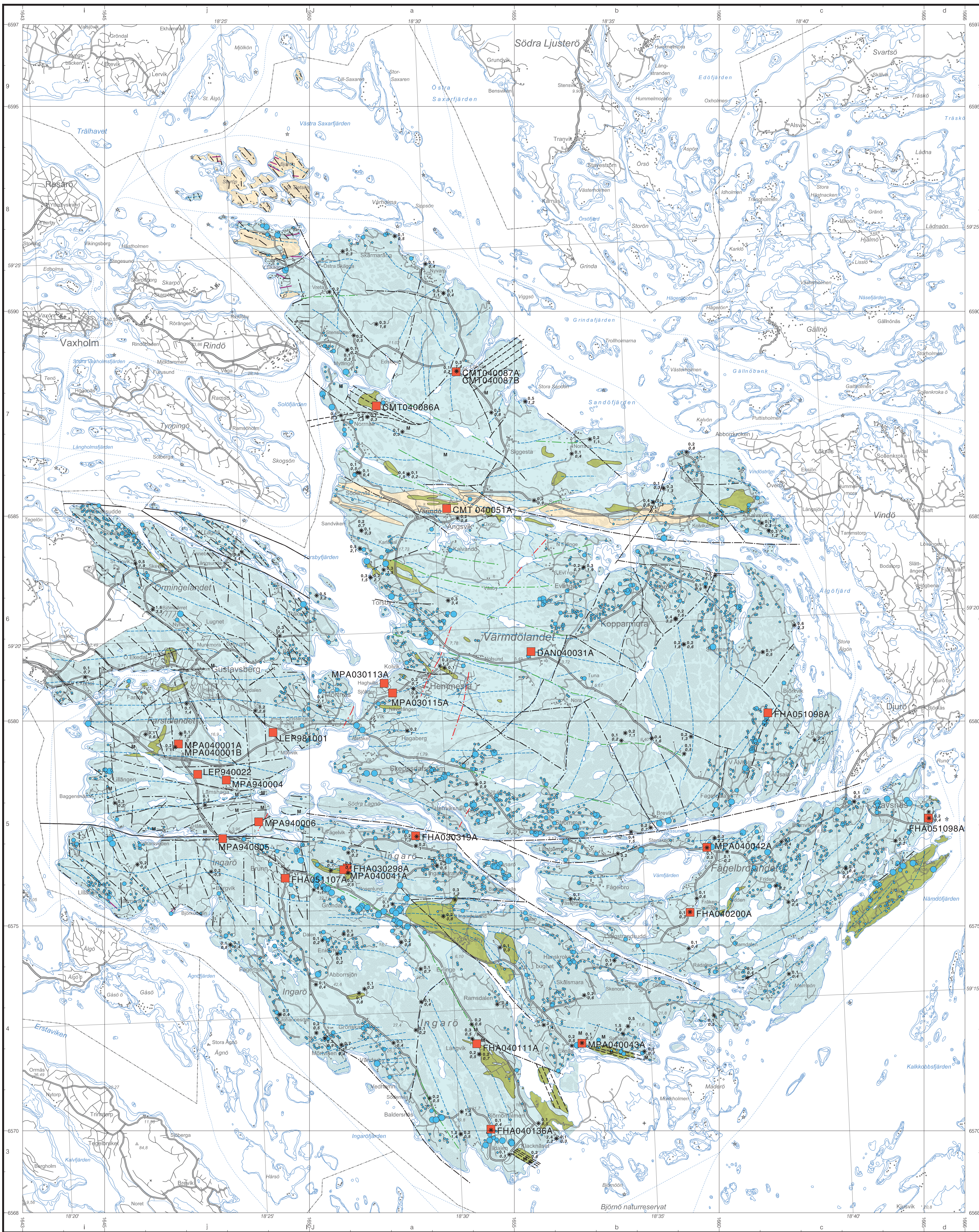
# Bergkvalitetskartan del av Värmdö kommun

Bedrock quality map

Skala 1:50 000

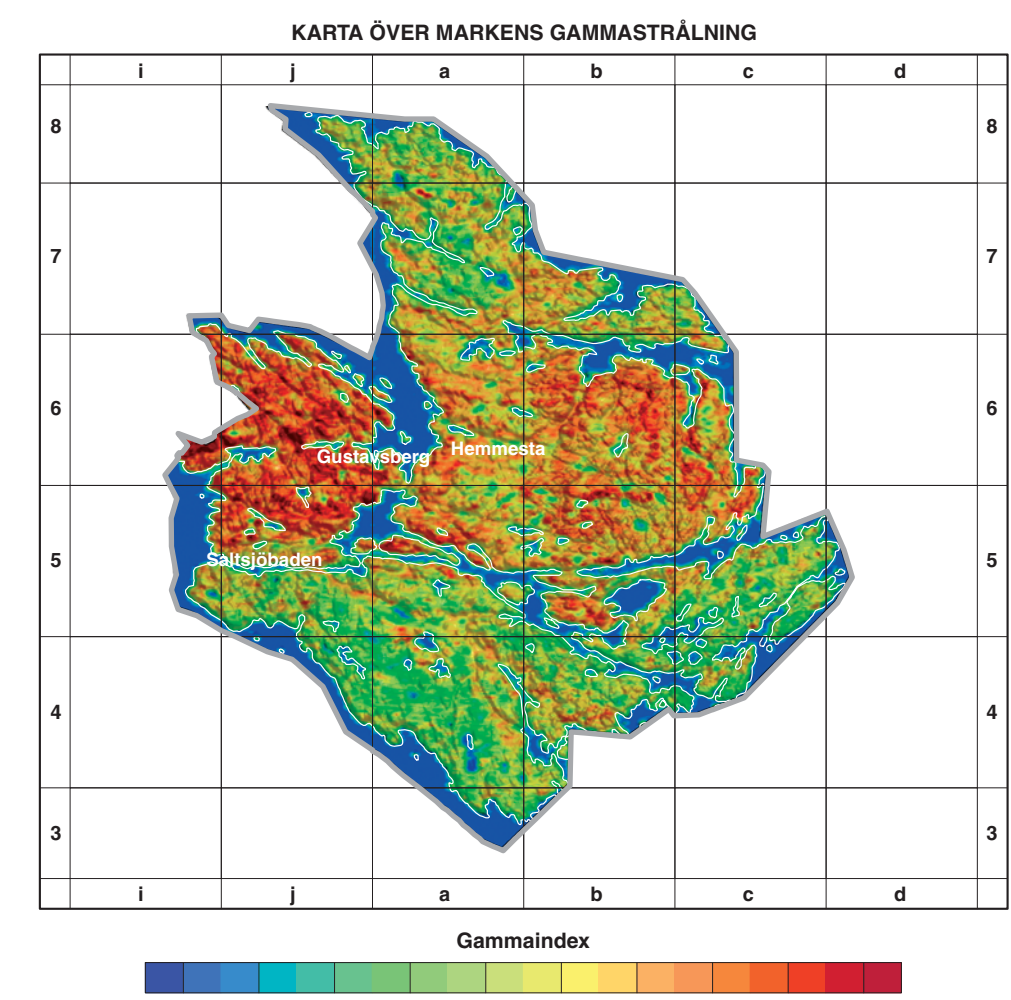
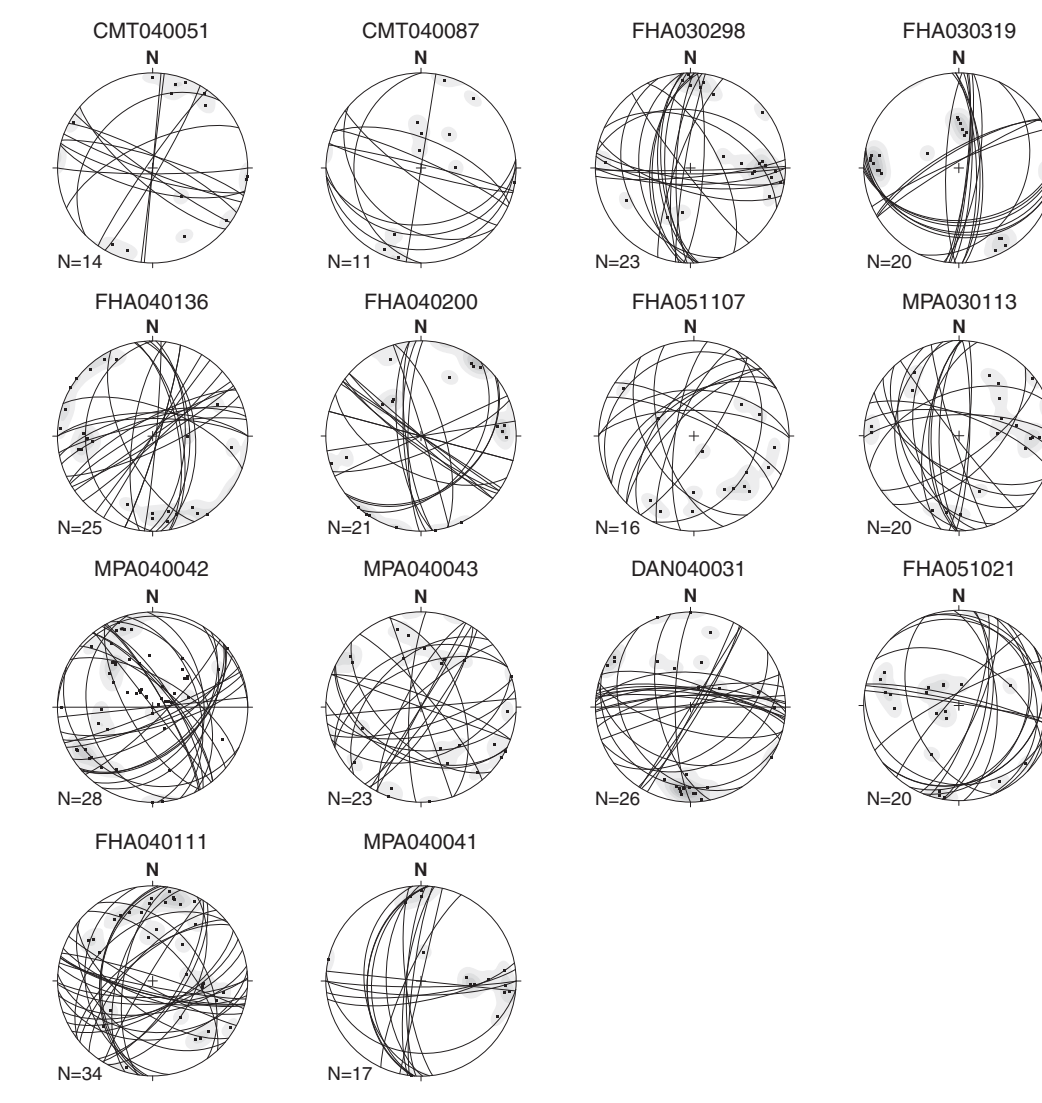


2008

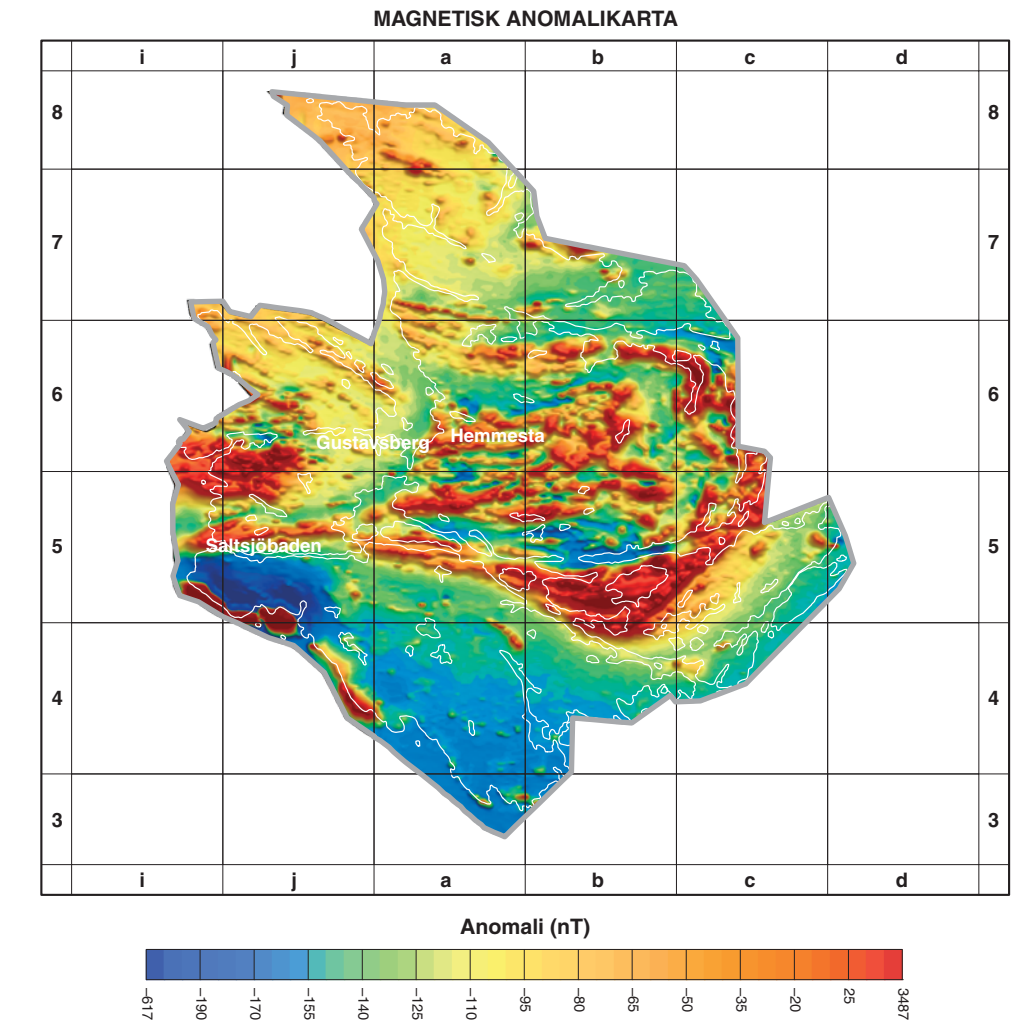


- Hill  
Utlopp
- Bergkvalitetsklass 1  
Bedrock quality class 1
- Bergkvalitetsklass 2  
Bedrock quality class 2
- Bergkvalitetsklass 3  
Bedrock quality class 3
- Diabas, geofysiskt indikerad  
Diabase, indicated from geophysical data
- Geofysisk connexion  
Geophysical connexion
- Plastisk skjvzon, unspecified  
Ductile shear zone, unspecified
- Vatten- eller lerfylld spröd svaghetszon, indikerad från VLF  
Brittle deformation zone filled with water or clay, indicated from VLF data
- Lineament, indikerat från magnetiska data  
Lineament, indicated from magnetic data
- Lineament, indikerat från tilltända data  
Lineament, indicated from tilted data
- Spröd deformationszon (spricka, förkastning)  
Brittle deformation zone (fracture, fault)
- Mylonit
- Stenbrott, nedlagt  
Quarry, abandoned
- Skärpning, mineralisering  
Prospect or mineralization
- Mät punkt för bestämning av radiumindex (rak text) och aktivitetindex (kursiv text)  
Location of radium index (plain text) and activity index (italic text) determination
- Provkort med provnummer  
Sample location and sample number
- Djup till urberget, <2, 2-5 and >5 meter (data from SGU's brunnaarkiv)  
Depth to crystalline bedrock, <2, 2-5, and >5 metres (information from SGU's Archives on wells)

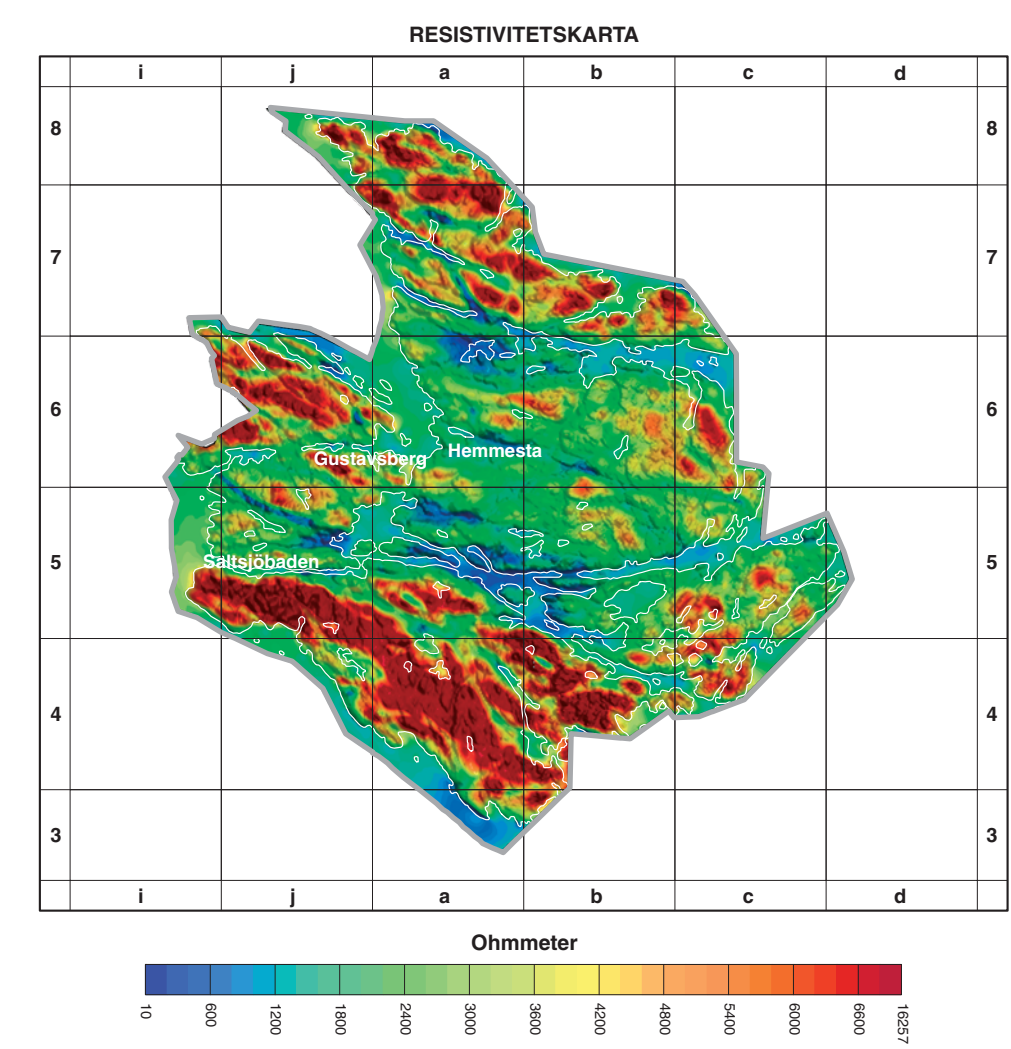
Radiumindex är ett mått på mängden radium, som ingår i ett material. Detta index skall för byggnadsmaterial vara mindre än 1,0 (BFS 1990:28). Radiumindex = 1,0 motsvarar ca 16 ppm uran eller 200 Bq/kg radium-226. Aktivitetsindex är ett mått på den totala gammastrålningen som avges från ett material. Beräkningen av aktivitetsindex sker med formeln  $m = C_{238} + C_{235} + C_{232}$ , där  $C_{238}$ ,  $C_{235}$  och  $C_{232}$  är koncentrationerna i enheten Bq/kg. Aktivitetsindex m, bör för byggnadsmaterial vara mindre än 2 (The Radiation Protection Authorities in Denmark, Finland, Iceland, Norway and Sweden 2000).



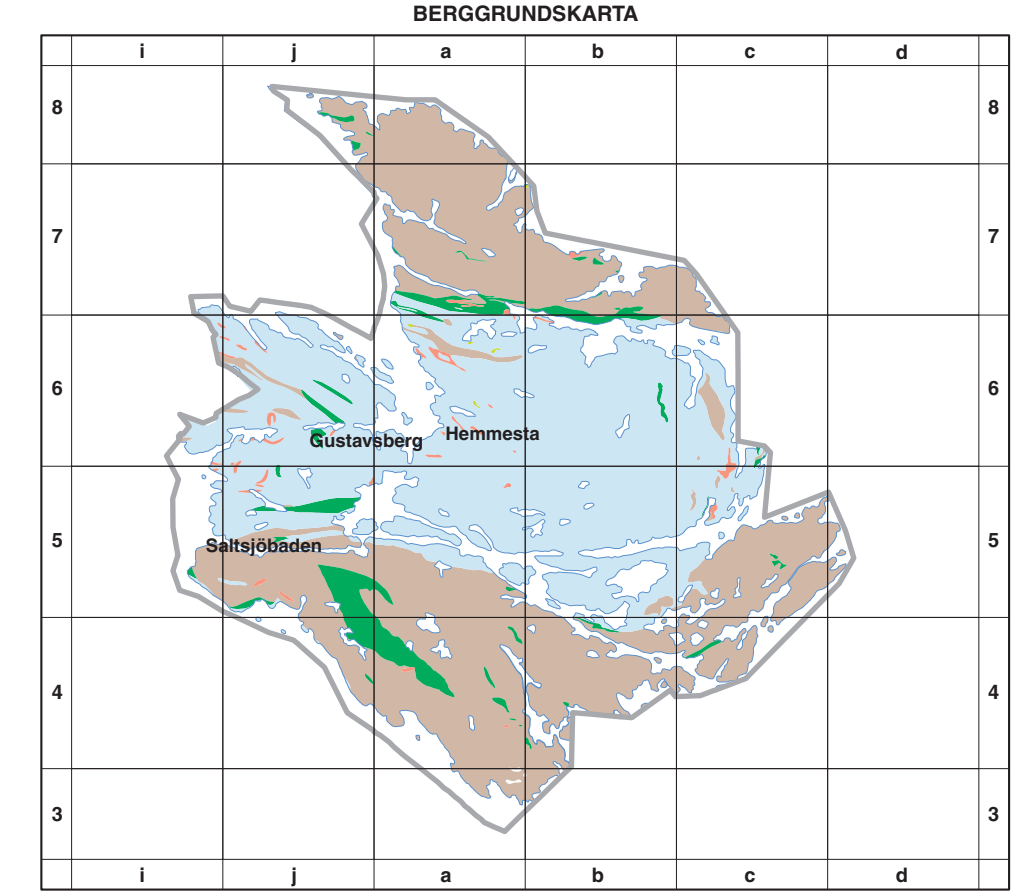
Karta över markens naturliga gammastrålning över del av Värmdö kommun (skala 1:250 000). Kartan visar gammaindex beräknad från flygmäta data. Gammaindex m, är ett mått på den totala gammastrålningen som avges från ett material. Kartan baseras på flygurna mätningar på 60 meters flyghöjd med ett linjvstånd på 200 m och en nord-sydlig flygriktning. Mätningarna utfördes 1995. En höjdielkarta, baserad på Lantmäteriets höjddatabank, har använts som underlag till bilden.



Magnetisk anomalkarta över del av Värmdö kommun (skala 1:250 000). Magnetiska data är reducerade till epok 1965.0. Kartan visar totalfältets avvikelser från DGRF 1965.0. Den baseras på flygurna mätningar utförda 1995 på 60 meters flyghöjd med ett linjvstånd på 200 m och en nord-sydlig flygriktning.



Kartan visar den skenbara resistiviteten beräknad från elektromagnetiska VLF-data över del av Värmdö kommun (skala 1:250 000). Kartan baseras på flygurna mätningar utförda år 1995 på 60 meters flyghöjd med ett linjvstånd på 200 m och en nord-sydlig flygriktning. En höjdielkarta, baserad på Lantmäteriets höjddatabank, har använts som underlag till bilden.



ISSN 1665-8536  
ISSN 978-91-7108-845-6

Ytterligare information finns i den separata beskrivningen som medföljer kartan.

Bergkvalitetsundersökningarna i Värmdö kommun påbörjades år 2003. Följande personer har deltagit: Metodad Bastani (geofysisk mätning och tolkning), Lena Persson (geofysik), Malin Strömberg (provtagning), Fanny Hartvig (provtagning och utvärdering) och utvärderingen Daniel Anderson (provtagning och mikrogeologi). De tekniska analyserna är gjorda vid SGU, Sveriges Geologiska och Forskningsinstitut, SF Borås, Gemensamt Beredningsinstitutet (GBI), Stockholm samt MMM AB, Luleå. Kartan och den kortfattade beskrivningen är sammanställda av Fanny Hartvig och Lena Persson.

Referens till kartan: Hartvig, F. & Persson, L., 2008. Bergkvalitetskartan del av Värmdö kommun. Sveriges geologiska undersökning K 123. Reference to the map: Hartvig, F. & Persson, L., 2008. Bedrock quality map, part of the municipality of Värmdö. Sveriges geologiska undersökning K 123.

Huvudkontor/Head Office:  
Box 670  
Bredåkersvägen 18  
SE-751 28 Uppsala, Sweden  
Tel: +46(0) 18 17 92 00  
Fax: +46(0) 18 17 92 10  
E-post: sg@sgu.se  
URL: http://www.sgu.se

© Sveriges geologiska undersökning (SGU), 2008

Medtryck behövs från SGU för varje form av mångfaldigande eller återgivning av denna karta. Detta innefattar inte bara kopiering utan även digitalisering eller överföring till annat medium.

Topografiskt underlag: Ur Terrängkartan.  
©Lantmäteriet. Ärende nr M2005/2355.  
Geografiska längden är räknad från Greenwich, Gauss' projektion.  
Goddänd från sättespunkt för spridning. Lantmäteriet 1996-10-30