

Berggrundskartan

24G Umnäs SV

Bedrock map

Skala 1:50 000

SGU Sveriges geologiska undersökning
2021

En beskrivning till kartan kan beställas från SGUs kundtjänst eller hämtas på SGUs webbplats www.sgu.se.

ISSN 1652-8208
ISBN 978-91-99421-15-8

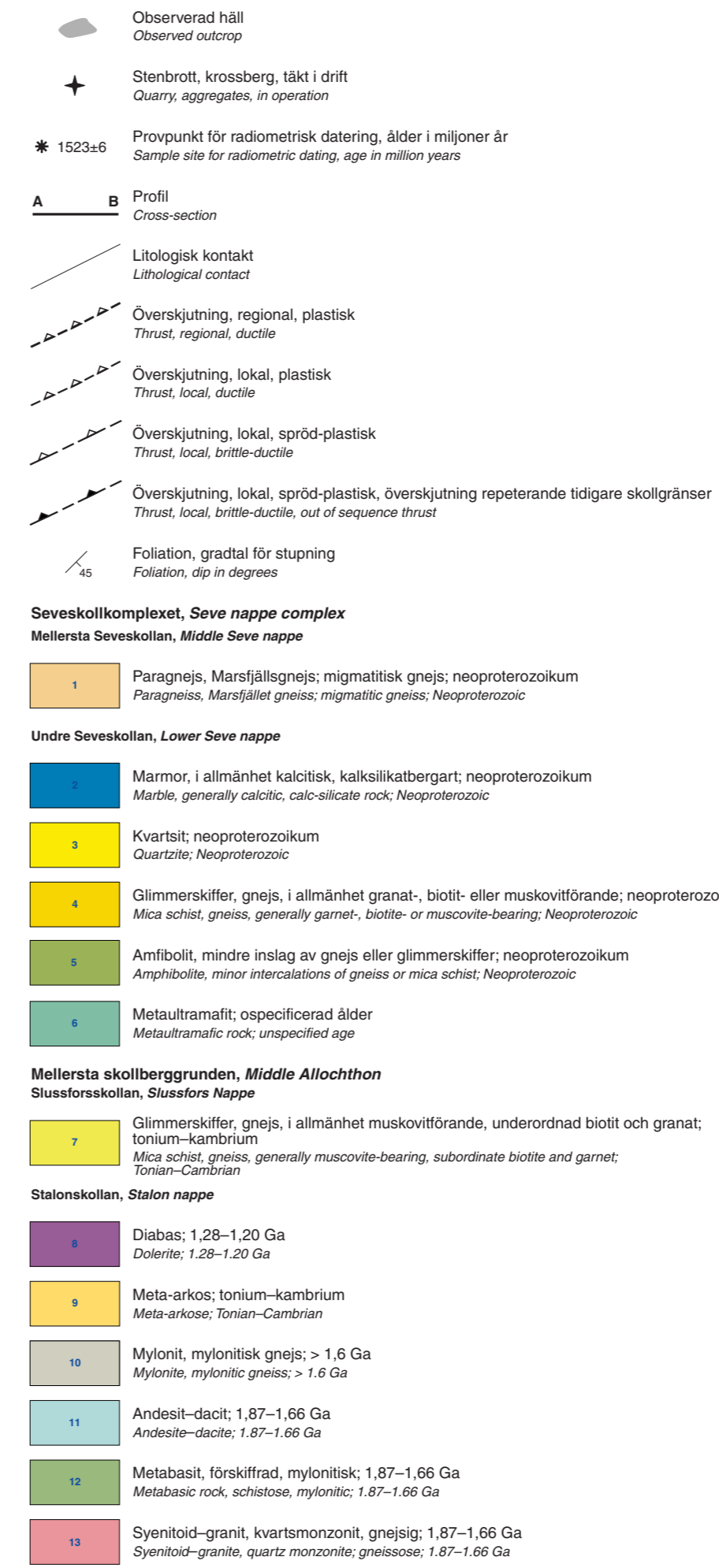
Den geologiska kartserien av kartområdet 24G Umnäs SV har utförts åren 1995 till 2000, 2005 och 2010 till 2016 av Reinhard Greling (Karlsruher Institut für Technologie, KIT) med bistånd av stratigolögerna Johannes Barlach, Jens Pätzin, Jennifer Rodigast och Timo Sätzke samt diplosomstudenten Fabian Bodenk. Därutöver ingår information från fälttagningar och tillhörande kalkuler sedan 1970 hämt från Gösta Arvik, en lista över författarna till fälttagningarna finns i beskrivningen till kartområdena 24G Umnäs NV, NO, SV & SO. Reinhard Greling har också sammanställt uppgifter om berg- och mineralresurser.

Kartan är sammanställd av Reinhard Greling. Beskrivningen som avser kartområdena 24G Umnäs NV, NO, SV & SO är sammanställd av Reinhard Greling och Bernd Kathol (geologiskt samt berg- och mineralresurser). Digitaliseringen har utförts av Reinhard Greling, Stefan Bergman och Bernd Kathol. Reinring i digital form har gjorts av Peter Cötman (SWECC).

Kartan kan endast levereras i digital form.

Referens till kartan: Greling, R.O. & Kathol, B., 2021: Berggrundskartan 24G Umnäs SV, skala 1:50 000. Sveriges geologiska undersökning K 708.

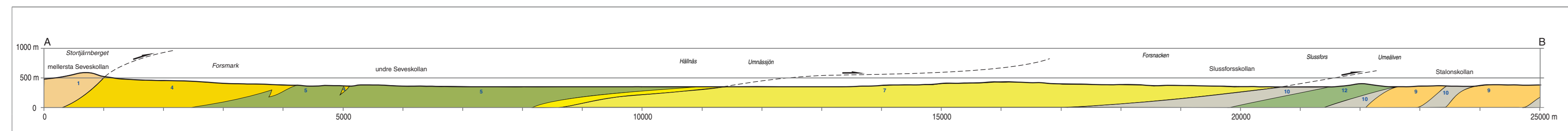
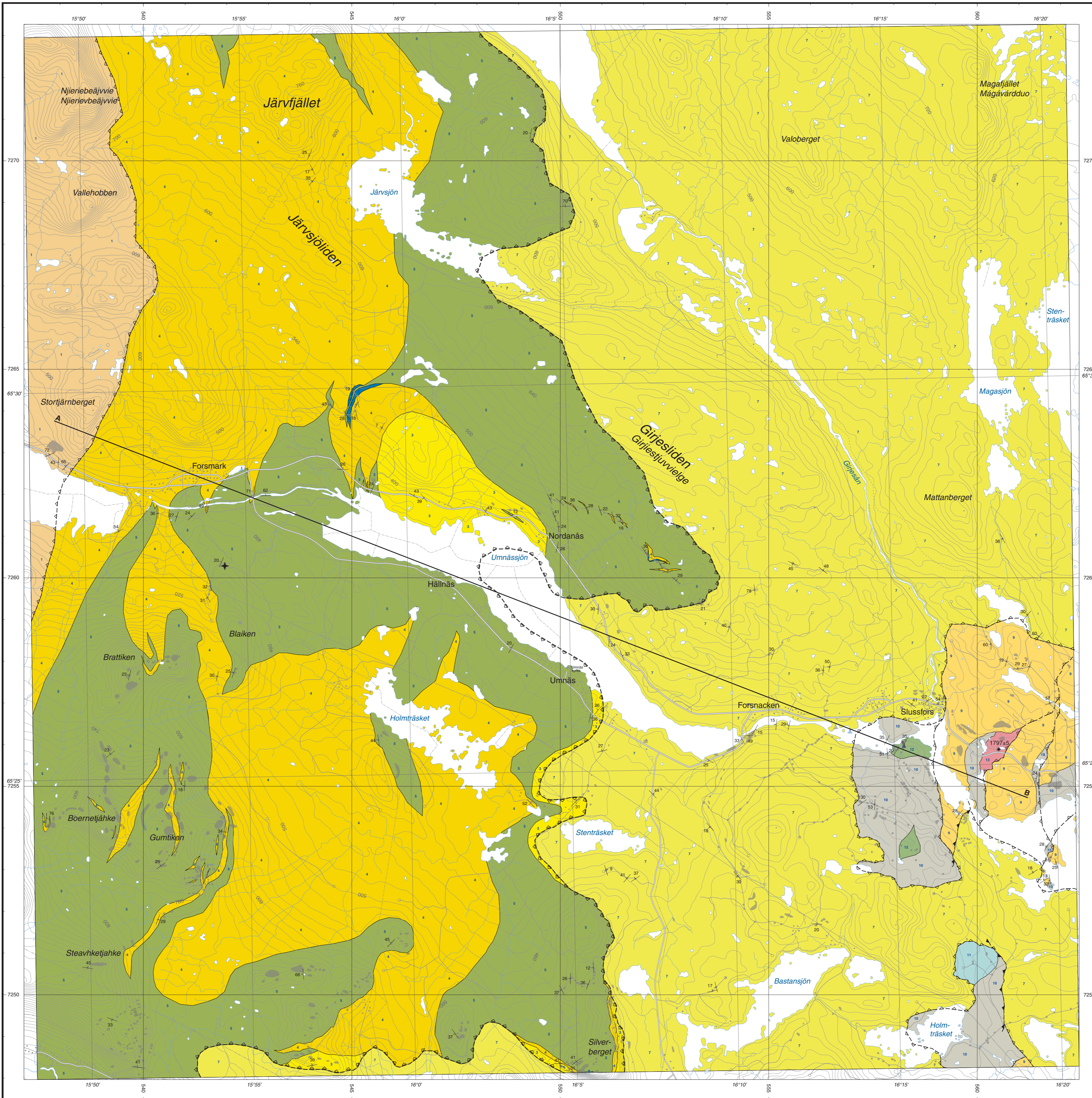
Reference to the map: Greling, R.O. & Kathol, B., 2021: Bedrock map 24G Umnäs SV, scale 1:50 000. Sveriges geologiska undersökning K 708.



Karteringsmetod och kartans noggrannhet

Berggrundskartan ger en generaliserad bild av bergarternas utbredning och struktur. Observationer av bergarter, bergartsstrukturer, omvandlingsgrad och bergarternas åldersrelationer görs på hållar. Där berggrunden är täckt av lösa avlagningar tolkas dess sammansättning från närliggande hållobservationer och geofysiska mätresultat, samt förekommande fall från borrar och grävningar. De geofysiska mätresultaten erhålls från flygmätningar av det magnetiska och det elektromagnetiska fältet och av den naturliga radioaktiva strålningen (uran, torium och kalium) samt från kompletterande markmätningar av dessa och av tryckkraftfältet. Berggrundtyper som är för små för att avgränsa i den aktuella kartskalan redovisas som linje- eller punktobjekt. Bergarternas och strukturerens utbredning på djupet redovisas i profiler. Läge- och höjdnoggrannheten för observerade företeelser är i normala fall bättre än 50 meter. För tolkade företeelser, t.ex. bergartsgränser, kan den vara betydligt sämre beroende på observationstätt och svag geofysisk kontrast mellan olika bergarter.

Information som tas fram vid kartläggningen lagras i SGUs databaser. Dessa innehåller en stor mängd information som inte visas på den tryckta kartan, t.ex. detaljerade uppgifter om mineralförekomster, bergarters mineralinnehåll och kemiska sammansättning samt petrofysiska egenskaper och naturliga radioaktiva strålning. Den digitalt lagrade informationen kan erhållas genom SGUs kundtjänst.



Huvudkontor/Head Office:
Box 170
Bastuvägen 18
SE-751 23 Uppsala, Sweden
Tel: +46(0) 18 17 90 00
Fax: +46(0) 18 17 92 10
E-post: sgu@sgu.se
URL: <http://www.sgu.se>

© Sveriges geologiska undersökning (SGU), 2021

Medgivande behövs från SGU för varje form av mångfaldigande eller återgivning av denna karta. Detta innebär inte bara kopiering utan även digitalisering eller överföring till annat medium.

Topografiskt underlag: Ulf Vågskartan, ©Lantmäteriet. Kartans riktlinjer (svart) anger koordinater i SWEREF 99 TIA. Gradnät (grått) anger latitud och longitud i SWEREF 99 och överensstämmer inom en meter med WGS 84. Gökänd från sekretessopprätt för spridning. Lantmäteriet 1996-10-30

SGU serie K 708
BERGGRUNDKARTAN
24G UMNÄS SV