

*... igenom gode Ordningar
och flitigt upseende...*

BERGSSTATEN 375 ÅR



BERGSSTATEN

*...igenom gode Ordningar
och flitigt upseende...*

BERGSSTATEN 375 ÅR

Omslagsbild Aitikgruvan i dimma. Foto: Boliden.
Författare Jan-Olof Hedström
Textbearbetning Gunbritt Överby, Ord & Form
Kaarina Ringstad, SGU
Redaktör Jeanette Bergman Weihed, SGU
Grafisk form Anna Jonson, ArtAnna,
Jeanette Bergman Weihed, SGU
Tryck DanagårdLiTHO AB, Ödeshög, 2012
ISBN 978-91-7403-180-5
Sveriges geologiska undersökning, oktober 2012

*...igenom gode Ordningar
och flitigt upseende...*

BERGSSTATEN 375 ÅR

Jan-Olof Hedström



BERGSSTATEN

Innehåll



Förord	7
Axel Oxenstierna organiserade	9
Organisationen har växlat	17
Gruvor från Skåne till Lappland	27
Kontor på mer än 20 platser	37
Arkiven – en guldgruva	43
Profilstarka ämbetsmän	49
Politiken och gruvorna	55
Bergsstaten i nutid	67
Förteckning över bergmästare	73
Källor	91

Förord

År 1993 fick amerikanen Douglass North Sveriges Riksbanks pris i ekonomisk vetenskap till Alfred Nobels minne, "Nobelpriset i ekonomi", för sitt arbete i ekonomisk historia. Han hade visat hur bland annat goda institutioner och ett starkt regelverk legat bakom den mycket snabba ekonomiska tillväxten i Västeuropa sedan 1500-talet.

En sådan institution är det som nu heter Bergsstaten. Den bildades av Axel Oxenstierna år 1637 som Generalbergsamt. Denna myndighet kom att spela en viktig roll i uppbyggnaden och utvecklingen av en av Sveriges modernärningar, gruvnäringen.

Myndigheten har haft en skiftande och intressant historia, nära förbunden med Sveriges utveckling som industrination. År 1982 blev SGU chefsmyndighet för Bergsstaten och år 2009 blev Bergsstaten ett särskilt beslutsorgan, organiserat som en avdelning inom SGU.

När nu denna verksamhet fyller 375 år tycker vi att det finns anledning att sprida kunskapen om den här delen av svensk industrihistoria, inte minst eftersom gruvnäringen expanderar och är på väg att åter bli en av våra viktigaste industrier. Vi hoppas således att skriften ... igenom gode Ordningar och flitigt upseende ..., Bergsstaten 375 år ska vara en trevlig läsning och kanske också ge några tankar inför framtiden. Jan-Olof Hedström, som skrivit boken, var bergmästare under perioden 1997–2010.

Uppsala i oktober 2012

Jan Magnusson
Generaldirektör

Axel Oxenstierna organiserade

Redan så tidigt som på medeltiden fanns det regler för gruvor och malmletning. Malm och mineral var liksom idag viktiga för samhället. För att säkra en stabil tillgång till dessa råvaror behövdes tydliga och stabila spelregler. Det var dock först på 1600-talet som föregångaren till Bergsstaten, ett Generalbergsamt, inrättades.

Det är lätt att tro att historien om Bergsstaten börjar med Axel Oxenstierna. Det var under hans ledning som kronprinsessan Christinas förmyndar-regering beslutade att inrätta ett *Generalbergsamt* den 14 februari 1637.

Långt före 1600-talet har dock svenska kungar engagerat sig i gruvverksamhetens villkor. Till exempel ansågs Magnus Erikssons privilegier för bergsmännen vid Kopparberget i Falun 1347 länge så pass gällande att de fanns med i en lagsamling så sent som 1736.

Då, liksom nu, har motivet för statens engagemang varit samhällets behov av råvaror. Idag kan vi inte tänka oss ett liv utan de material och ämnen som utvinns ur berggrunden. För att garantera säker tillgång till dessa råvaror krävs emellertid tydliga och stabila spelregler. Därför har sådana regler för gruvor och malmletning funnits ända sedan medeltiden.

BERGMÄSTARNA BLEV STATENS TJÄNSTEMÄN

Men åter till Axel Oxenstierna. Han är utan konkurrens den store byggaren av statlig verksamhet i Sveriges historia. Som ingen annan insåg han redan



Axel Oxenstierna var Gustav II Adolfs man under flera år. Han var också den som i praktiken låg bakom att ett Generalbergsamt bildades.



Christina blev regerande drottning av Sverige redan innan hon fyllt sex år, sedan Gustav II Adolf stupat i slaget vid Lützen år 1632. Fram till det hon blev myndigförklarad 1644 var rikskansler Axel Oxenstierna den som i praktiken styrde landet.

på 1600-talet att det behövdes en ordnad statsförvaltning. De strukturer han byggde är fortfarande hållbara, till exempel länsstyrelserna, som kom till år 1634 som regeringens företrädare i länen, och Lantmäteriet som bildades år 1628 för att kartlägga landet.

Medan Gustaf II Adolfs dotter kronprinsessan Christina fortfarande var omyndig beslutade hennes förmyndarregering med Axel Oxenstierna i spetsen den 14 februari 1637 att inrätta ett Generalbergsamt i Stockholm. Det var en organisation för bergsfrågor som gruvornas bergmästare var knutna till. Bergmästare hade funnits vid gruvorna ända sedan medeltiden, men nu blev de kronans tjänstemän. Redan på 1640-talet ändrades Generalbergsamtets namn till *Bergskollegium*.

Lagar stiftades och förordningar utfärdades med regelverk för gruvnäringen. Drivkraften för organiserandet var till en början kronans intresse av att få inkomster, direkt från gruvorna, och från ett mer utvecklat övrigt näringsliv som i sin tur kunde betala skatt. Någon samlad minerallag var det inte fråga om, utan i stället en rad beslut som hade mycket olika rubriker: förbud, fullmakt, memorial, ordning, resolution, privilegium, mandat, brev, förordning och så vidare, allt efter innehåll eller mottagare. I dag använder vi ordet lag för det som riksdagen beslutat och förordning för det som beslutats av regeringen.

EN STORMAKT I BEHOV AV INKOMSTER

På 1630-talet var Sverige en stormakt, men landet var omgivet av fiender och invecklat i krig och led av krigsrisker runt om gränserna. I länderna nära oss rådde oreda och konflikter härjade i stora delar av Europa. Sveriges krig under Gustaf II Adolf var erövringskrig men motiverades med att de utgjorde ”föregripande försvar” och skicklig krigsledning resulterade i erövringar av flera

>>

Till höger visas början på drottning Christinas fullmakt för det nyinrättade Bergsamtet. Fullmakten kommer från en sammanställning av alla lagar och förordningar som gällde bergverk och bruk: Kongl. Stadgar, Förordningar, privilegier och resolutioner, angående justitien och Hushållningen wid Bergwerken och Bruken, Med hwad som ther til hörer både inom och utom Bergslagerne uti Sweriges Rike, och Ther under lydande Provincier, uppå Kongl. Maj:ts allernådigste befalning, til almän nytto och efter rättelse igenom Trycket utgifvne år 1736.

**Drottning Christinaæ fulmakt för
General Bergsamtet. Gifwen Stockholm then
14 Februarii 1637.**

W Christina &c. Gode witterligt, at efter som Gud all-
mäktig hafwer thetta Wårt Fädernes Rike, Sweri-
ge, fram för andra land, med hårliga och sköna Bergswerk
wålsignat, och gifwer ännu dageligen sin wålsignelse, at
flere; så wål här, som uti Fin- och Norlanden sig nyppa och
upsökte blifwa; Hwar utaf Wi äre förorsakade ther efter
at trakta, huruledes the igenom gode Ordningar och flit-
tigt upseende måge så Ofs och Cronan, som Undersåtarne
nyttige och fruktjame göras.

Thi hafwe Wi Ofs föresatt och godt befunnit; at an-
rätta et General Bergsamt, och ther til förordnat och
tillbetrodt, som Wi nu här med och uti thetta Wårt öyne
Brefs kraft förordna och tilbetro, Wår och Sweriges Ri-
kes Tro-Man, Råd och CamarRåd, samt; Lagman
utöfwer Careln, Ofs älskelige Adle och Wålborne Herr
Carl Bonde til Bordsid och Espelunda, at wara Gou-
verneur uti förbemålte Bergsamt, och honom til Assessorer
och Bisittare deputerat; Wåre trogne Mån och Tjenare
the Adle, Wålbördige och Manhaftige, Johan Bårndes til
Strömsberg, Wårt CamarRåd, Dawid Friderich von
Siegerodt, General Berghopman, Georg Grisbach Ofs-
werste Bergmästare, Frans Kruse til Knüllerstad, så och
adjungerat them efterskrifue: Börge Pederfon til Bergs-
Camarerare, Riks gardien Hans Weilar, Hans Phi-
lip til Bergskrifware, Jacob Matsson til General Konst-
mästare, och Olof Hansson Swart til Visitateur eller mark-
scheider; Swilka med Wåre och Cronones Bergslager,
som anten reda i bruk äro, eller framdeles komma kunna,
en gran och noja uppsikt hafwa skola, at uti them all riktigt
och ordentligen må tilgå, Wår och Cronones nytta och för-
del blifwa befordrat, skada och förders afwårdt och före-
kom-

viktiga områden i norra Tyskland. I och med krigens avslut vid Westfaliska freden 1648 bekräftades Sveriges position som europeisk stormakt.

Gustaf II Adolf stupade i slaget vid Lützen 1632 och efterträddes av sin dotter Christina som då bara var 6 år gammal. Förmyndarregeringen under ledning av rikskanslern Axel Oxenstierna fortsatte kriget med skicklighet och Sveriges ställning som självständig nation befästes. Med freden 1648 var någon invasion från Polen eller Tyskland inte längre aktuell.

Läget i Sveriges ekonomi var dock katastrofalt när 1630-talet inträdde. Enorma underskott i statens budget krävde kraftfulla åtgärder. I december 1636 hölls ett stort rådslag som ledde till både en skarpare kontroll och ökade inkomster med balans mellan utgifter och inkomster. Att bredda basen för skatterna var viktigt och det var möjligt om hela rikets välbstånd ökades. Kronans finanser ansågs kunna stärkas ”bäst ... genom bergsbrukens fortsättning, landets bebyggelse, kommersiernes oturbulerade lopp och flitig uppsyn”.

Sverige deltog under hela 1630-talet i krig utanför Sveriges gränser. Bilden visar Gustav II Adolfs död i slaget vid Lützen. Tavlan är målrad av Carl Wahlbom.



I riksrådets överläggningar och rikskanslerns brevväxling var två frågor under dessa år helt dominerande, nämligen krigets kostnader och kopparchandeln. Det stora rådslaget 1636 beslutade bland annat att statens engagemang för bergsbruket skulle organiseras. Under institutionen Bergsamtet skulle alla frågor om utvinning av metaller ligga.

”GODE ORDNINGAR OCH FLITIGT UPSEENDE”

Regeringens beslut 1637 om den nya organisationen löd:

... eftersom Gud alsmäktig hafwer thetta Wårt Fädernes Rike, Swerige, framför andra land, med härliga ock sköna Bergswerk wälsignat, och gifwer ännu dageligen sin wälsignelse, at flere, så wäl här, som uti Fin- och Norlanden sig yppa och upsökte blifwa; Hwar utaf Wi äre förorsakade ther efter at trakta, huruledes the igenom gode Ordningar och flitigt upseende måge så Oss och Cronan, som Undersåtarne nyttige och fruktsame göras.

Ty hafwe Wi Oss föresatt och godt befunnit at anrätta et General Bergsamt, och ther til förordnat ...

... Befalle förthenskul Wäre Landshöfdingar, och andre Wäre och Cronones Tienare, som för Wår skul wele och skole göra och låta, at the räcka merbemälte Wårt General Bergsamt handen uti alt, thet them å Wäre wägnar om assistance och bistånd sökandes warder; Jemwäl och alle Bergmästare med flere officerare ...

Pampigare start för en statlig organisation får man söka efter, men Sverige var en stormakt och språkbruket typiskt för tiden.

DEN ALLRA FÖRSTA INSTRUKTIONEN

Den första instruktionen för bergsadministrationen är Memorialet från den 14 februari 1637 som faktiskt har många paralleller med dagens regler för statliga myndigheter:

1. Generalbergsamtet skall ”efter högsta möjlighet” ha flitig och noga uppsyn av Kronans bergsbruk.
2. Bergsmännen skall tillhållas att ordna bergfästen och pelare i de befintliga gruvorna.
3. Bergsmännen skall tillhållas att inte försumma bergfästen och pelare i de nya gruvorna.
4. När nya malmstreck hittas skall upphittaren ges skälig belöning. Om denne själv vill driva gruvan skall han ges några års frihet från avrad och tionde.

5. Generalbergsamtet får förpakta eller arrendera ut Kronans gruvor om det är försvarligt.
6. Generalbergsamtet skall ha flitigt öga på att ingen lös eller fast egendom avhänds.
7. I gruvor som är regal för Kungl Maj:t skall ingen tillåtas äga rättigheter utan att erlægga avrad och tionde.

I den första instruktionen ingick bland annat regler om att bergsmännen var skyldiga att ordna bergfästen och pelare i de befintliga gruvorna så att dessa inte rasade in. Bilden (något beskuren) visar Jenningsorten i Falu gruva och är målad av Pehr Hilleström (1732–1816).



8. Ingen av de stora gruvorna, eller del av dessa, får läggas ned utan att Generalbergsamtet gjort besiktning och bestämt villkoren samt noggrant antecknat orsakerna till nedläggningen i bergsboken.
9. Generalbergsamtet skall ha makt och fullkomlig disposition över alla ämbetsmän i Kronans bergsbruk att kvarhålla dem som är dugliga samt att avsätta dem som är odugliga och anställa nya i deras ställe.
10. När någon i tjänst dör eller på grund av brott avskedas skall Generalbergsamtet anställa andra dugliga i deras ställe. Generalbergsamtet har också tillåtelse att sända några konstknektar och mästersvenner till Tyskland för att skaffa sig erfarenhet i de ämnen som för en rätt vattenkonst och andra konster är av nöden.
11. Generalbergsamtet har skyldighet att utfärda förordningar för sina underställda.
12. Proberkammaren skall vara underställd Generalbergsamtet, som har att inspektera den och att laga så att där alltid finns god proberare och laborant.
13. När nya malmstreck hittas eller hjälp behövs till de gamla verken skall landshövdingen i länet på Generalbergsamtets begäran komma till överläggning om vad som kan behövas samt skaffa pengar, ved, timmer och dagsverken med mera som kan behövas. Redovisning skall ske till Räknekammaren.
14. Ingen i Bergsamtet får ha andel i en gruva utan skall nöja sig med den lön han får. Om någon bryter mot det skall hans lön och ämbete vara förverkat. Han skall därutöver stå det straff som Kungl Maj:t kan komma att ytterligare besluta.
15. Ingen i Bergsamtet får resa i Kungl Maj:ts tjänst mellan bergverken för privat nytta. Den som bryter mot detta får umgälla på samma sätt som ovan sagts.
16. Generalbergsamtet har rätt att driva rättegångar också i övrigt. Om det gäller viktigare saker skall ärendet skickas till Kungl Maj:t själv eller rikets regering.
17. Alla bergverks räkenskaper skall granskas av Generalbergsamtet och sedan sändas till Räknekammaren försedda med amtets samtliga underskrifter.
18. Generalbergsamtet skall årligen till Hennes Kungl Maj:t lämna en skriftlig relation om alla Kronans bergsbruk med deras villkor och om de har minskat eller tilltagit.

19. Generalbergsamtet skall i sitt kontor i Stockholm hålla tillgänglig en Generalbergsbok och i den anteckna för varje bergverk "tillstånd, lägenhet, läglighet, omkostnader, fördel och skada".

Flera av punkterna är fortfarande tänkvärda och relevanta, till exempel att inte blanda in sin privatekonomi i tjänsten, att inte använda tjänsteresor för privata syften, att goda förslag ska belönas och att länsstyrelsens uppgift är att stödja utvecklingen i sitt län. Instruktionen är alltså ganska modern trots de 375 år som gått.

FÖRFATTNINGAR FRÅN DE FÖRSTA ÅREN

23 december 1636. Kungl. Maj:ts förbud att inga hamrar må uppbyggas inom Bergslagen.

14 februari 1637. Drottning Christinas fullmakt för Generalbergsamtet.

14 februari 1637. Kungl. Maj:ts memorial för Generalbergsamtet.

14 februari 1637. Drottning Christinas hammarsmedsordning.

15 april 1637. Kungl. Maj:ts resolution på bergsmännens i Värmlands bergslag supplication angående tackjärnsvikten.

3 november 1637. Drottning Christinas generalprivilegium för dem som uppfinner metall- eller mineralstreck.

3 november 1637. Drottning Christinas kolmandat.

3 november 1637. Drottning Christinas sessionsmandat för Bergsamtet.

Okänt datum 1637. Kungl. Maj:ts brev till landshövdingen N.N. angående de skattehemman som ligger bergsbruken till hinder.

23 januari 1638. Drottning Christinas förnyade hammarsmedsordning.

6 november 1638. Drottning Christinas mästareordning.

6 december 1638. Kungl. Maj:ts resolution att ingen Kronans uppbördsman vid Kopparberget må där driva handel.

18 januari 1639. Drottning Christinas patent om järntullens uppbärande och att den i städerna och icke i Bergslagerna erläggas skall.

11 mars 1639. Kungl. Maj:ts resolution angående handeln i Nora och Linde.

18 mars 1639. Kungl. Maj:ts förordning om elakt järn samt svedjehuggande.

19 mars 1639. Förbud om svedjande uti Bergslagerna samt om deras belöning som sådant tillkännagiver.

24 september 1640. Drottning Christinas öppna brev om kyrkors och tvenne marknadsplatsers inrättande i Piteå Lappmark, samt att lapparna skola tillhållas och bekvämas att göra körslor till Piteå Silverbruk.

22 juni 1641. Kungl. Maj:ts resolution angående finnarnas skadliga skogshyggen och svedjefällande.

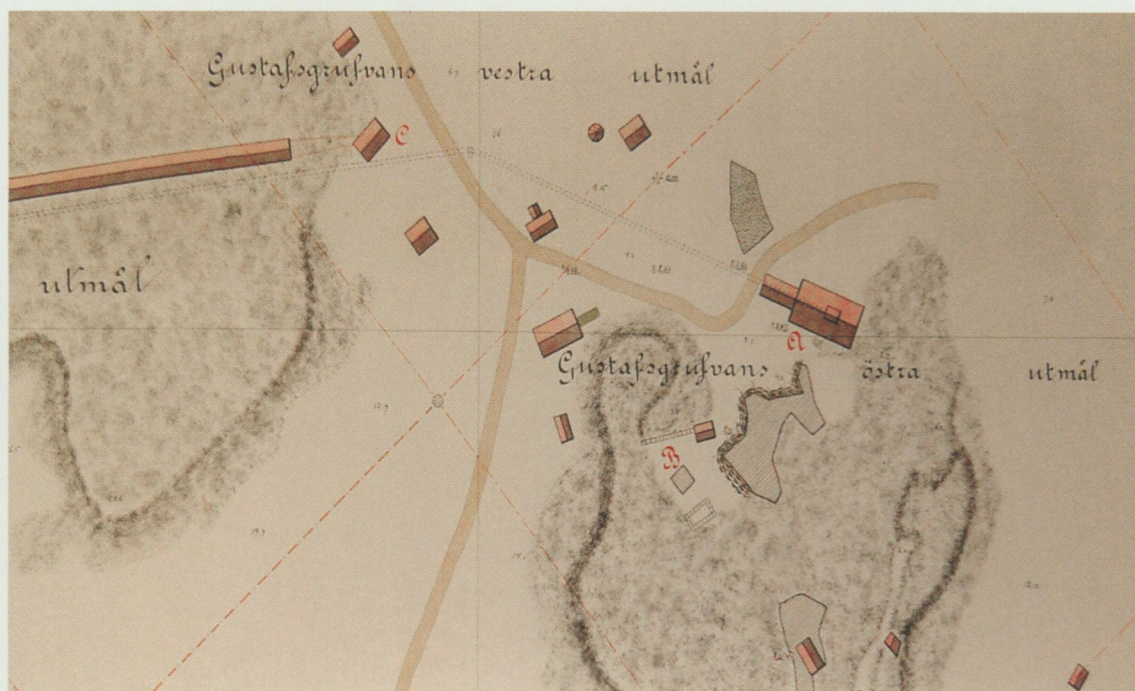
Organisationen har växlat

Bergsstaten har en lång och väldokumenterad historia. Givetvis kan man här se hur Generalbergsamtet har utvecklats som organisation till att bli dagens Bergsstaten med ett nationellt ansvar för tillstånd och tillsyn av prospektering och gruvor, men också hur Sverige har vuxit som gruvnation, hur våra gruvor har påverkat svenskt näringsliv, hur arbetsmiljöförhållanden har förändrats under århundradena och mycket mer.

Bergmästarens viktigaste uppgift var till en början att se till att malmbrytningen vid gruvorna var effektiv och säker och det gjorde han nära nog handgripligt. Han var som en gruvchef i våra dagar. Det ingick dessutom i hans uppgift att ta ansvar för gruvans ekonomiska resultat.

Sedan starten 1637 var det också ett tjänsteuppdrag att själv göra undersökningar och att granska andras undersökningsresultat. Den som hade hittat något intressant och ville ha ensamrätt till fortsatta undersökningar och till den malm som man kunde tänkas hitta, fick en *inmutning* beviljad av bergmästaren. Som bevis på inmutningen fick man sedan en *mutsedel*. Begreppen fanns kvar i lagstiftningen ända till dess den nuvarande minerallagen trädde i kraft den 1 juli 1992. Numera kallas inmutning för *undersökningstillstånd*.

Rätten att öppna och bryta en gruva beviljades genom *utmålsläggning* och det område där malmen fick brytas kallades *utmål*. Begreppet utmålsläggning ersattes 1992 med dels *bearbetningskoncession* och dels *förrättning för anvisning av mark för gruvdrift (markanvisning)*.



Utmål kallades ända till 1992 det tillstånd som krävdes för att få bryta en fyndighet. Idag kallas samma tillstånd bearbetningskoncession. Kartans Gustafsgruva låg i Jämtland.

BERGMÄSTARDÖMEN OCH BERGSKOLLEGIUM

Bergmästarämbete var den myndighet som bergmästaren var chef för och hans distrikt kallades för *bergmästardöme*. Det fanns länge elva eller tolv distrikt i landet, men reformer under 1800-talet minskade sedan antalet till sex. I och med 1857 års reform talar man inte längre om bergmästardömen utan i stället om distrikt. Fram till 1974 fanns det fyra distrikt med kontor i Ramlösa eller Helsingborg, Nora, Falun och Luleå. Då upphörde de två första medan distrikten i Falun och Luleå, för Södra respektive Norra bergmästarämbetet, fanns kvar fram till 1998.

Bergskollegium var den centrala myndighet som ledde Bergsstaten, det vill säga den regionala organisationen med alla bergmästare i hela landet. Namnet har varierat genom tiderna och Bergsstaterna och Bergslagsstaterna har också använts, men från och med 1875 har det hetat Bergsstaten. När distriktsindelningen upphörde år 1998 blev Bergsstaten en nationell myndighet med en bergmästare som chef. Ordet *stat* i Bergsstaten har många paralleller i äldre sätt att beteckna statliga organ, till exempel lantmäteristaten och skolstaten. I dessa äldre sammansatta ord syftade stat på all personal vid lantmäteriet respektive skolan.

Bergmästaren var ordförande i *Bergstingsrätten* (*Bergstinget*), en domstol som dömde i rättstvister som gällde bergverken och deras anställda. Man



I bergmästarens uppgifter ingick från början att vara ordförande i Bergstingsrätten eller Bergstinget – den domstol som dömde i tvister som gällde bergverken och deras anställda. Tabergs Bergsting hölls länge i Barnarps gästgivaregård.

hade länge hållit bergsting vid gruvorna och de fanns kvar fram till 1857. Genom årliga så kallade relationer rapporterade bergmästarna sin verksamhet till den centrala myndigheten Bergskollegium som varje år redovisade dem till regeringen.

NY HUVUDMAN OCH OMORGANISATIONER

Fram till 1857 var Bergskollegium det centrala ämbetsverk som hade som övergripande uppgift att leda och kontrollera gruvnäring och metallförädling i Sverige. När liberala värderingar senare började genomsyra näringspolitiken avskaffades bergsbruksprivilegier som styrmedel och Bergskollegium förlorade en huvuduppgift. De uppgifter som fanns kvar överfördes till *Kommerskollegium*, där en särskild bergsbyrå ansvarade för ledning och samordning av bergmästarämbetena. När *Statens Industriverk* bildades 1973 överfördes uppgifterna dit.

År 1982 blev *Sveriges geologiska undersökning* chefsmyndighet för Bergsstaten. I och med att distriktsindelningen upphörde 1998 blev samordning mellan de olika ämbetena inte längre någon uppgift för den centrala myndigheten. Bergsstaten behöll ändå en mycket nära koppling till SGU. Personalen var till exempel anställd av SGU och placerad vid Bergsstaten medan bergmästaren var anställd av regeringen direkt i Bergsstaten. Regeringen

tilldelade medel för SGUs verksamhet som i sin budget sedan fördelade statsanslaget till Bergsstaten och till sin egen verksamhet. SGUs geologiska expertkompetens och administrativa kapacitet gjorde denna ganska säregna myndighetskonstruktion möjlig.

Som ett led i regeringens reformering av myndighetsstrukturen, som i början av 2000-talet berörde många små myndigheter, upphörde Bergsstaten 2009 att vara egen myndighet och blev istället ett *särskilt beslutsorgan* inom SGU.

BERGMÄSTARE – BERGHAUPTMAN – GESCHWORNER – MARKSCHEIDER

När bergsbruket utvecklades under 1500- och 1600-talen hämtade Sverige kunskap och impulser från Tyskland. Till och med namnen på de befattningar som inrättades i Bergsstaten var tyskinspirerade.

Titeln *Bergmästare* har funnits i Sverige sedan medeltiden. Den nämns första gången i 1347 års privilegiebrev av kung Magnus Eriksson till bergsmännen vid Stora Kopparberget i Falun. I 1300-talets svenska var stavingen ”bärghämstära”. Enligt privilegiebrevet valdes bergmästaren bland gruvans fjorton rådsmän som han också var ledare för.

Bergmästare blev i och med 1637 års statliga organisation titeln på en statlig tjänsteman under Bergskollegium. Fram till den stora administrationsreformen på 1850-talet var bergmästaren ordförande i bergstinget som hölls av Bergstingsrätten.

Berghauptman var titeln på de bergmästare som var högst i rang, nämligen de som hade ansvar för Falu gruva och Sala silvergruva under åren 1758–1886. Även bergmästaren för Finland var *berghauptman* under ett tiotal år, 1782–1792.

Geschworner var ända fram till 1855 den tjänsteman i Bergsstaten som såg till att gruvarbetet bedrevs på rätt bergsmansvis. Han var bergmästarens ställföreträdare och gruvingenjör med dagens terminologi. *Markscheider* var gruvmästare i Bergsstaten.

BERGSLAG – BERGSLAGET – BERGSLAGEN – BERGSLAGERNA

Ordet *Bergslag* är nära förbundet med bergsadministrationen och ser ut att ha haft olika betydelser genom historien. För länge sedan var ett bergslag sannolikt en benämning för en sammanslutning, ett lag eller en korporation

av personer, som bedrev bergsbruk på en plats. Men det har under lång tid också använts för ett geografiskt område. Från början verkar det vara den särskilda bergslagstiftningen i ett område som man har syftat på med ordet bergslag. Den juridiska betydelsen verkar vara mycket gammal och ha sitt ursprung i medeltiden.

Från åtminstone 1900-talet har bergslag använts med i huvudsak tre olika betydelser. Den första betydelsen är en benämning på ett inte särskilt tydligt avgränsat geografiskt område. Oftast menar man de delar av Västmanland, Värmland och Dalarna där gruvdrift har varit en huvudnäring under lång tid. Ibland tar man också med delar av Närke, Östergötland, Uppland och Gästrikland. Den andra betydelsen av Bergslaget är en mer vardaglig benämning på företaget Stora Kopparbergs Bergslags AB som numera uppgått i Stora Enso AB. Bergslag är slutligen också en benämning på flera områden, eller bergslager, där man har bedrivit bergsbruk. Riksantikvarieämbetet och Jernkontoret har gett ut en atlas över Sveriges bergslag för 23 utvalda bergslagsområden, från 1994 och framåt.



Gruvor har vanligtvis haft en stor betydelse för samhällena där de legat. Hela staden var ofta involverad på något sätt, så också kyrkan. På många platser fanns gruvkapell. Garpenbergs gruvkapell från början av 1600-talet är idag det enda som bevarats. I bakgrunden syns gruvlaven.

BERGSKOLLEGIET BESKRIVS I DEN FÖRSTA STATSKALENDERN

År 1729 gav man ut den allra första förteckningen i Sverige över alla högre statstjänstemän, alltså den första statskalendern. Den kom till genom privatpersonen Andreas Jochim von Henel och hade titeln ”Det Anno 1729 Florerande Swerige”. I den får vi bra kännedom om hur regeringen hade organiserat den statliga verksamheten, bland annat för bergsbruket, för att åstadkomma en god utveckling.

Beskrivningen av Bergskollegiet inleds med denna högstämda sammanfattning av kollegiets uppgift (moderniserad stavning):

Detta höga Kollegium har att göra med bergverkens drift och hushållning i gemen uti Bergslagerna vilket så mycket mera angeläget är som detta kollegium haver under sin jurisdiktion och styrsel förnämsta grundvalen till all utrikes handel och vandel, med de för Kungl. Maj:t och Kronan så väl därav som utav själva bergverken hör flytande ansefliga inkomster, jämte landets förkovring. Det äger i lika måtto makt att skärskåda och avdöma de tvistiga, så civila som kriminella mål, som antingen immediate upptagna varda, eller ock ifrån Gruv-, Bergs- och Hammartingen inkomma.

Efter det att kollegiets befattningar redovisats i ”kalendern”, följer en utförlig beskrivning län för län av Bergsstaten. Totalt redovisas några hundra personer i förteckningarna.

Det är mycket tydligt att Sala Silvergruva och Stora Kopparberget i Falun var de viktigaste gruvorna i landet. För dessa beskrevs inte bara Bergsstatens direkta tjänstemän utan hela den organisation som fanns för att leda produktionen vid respektive gruva. Dessutom fanns både domstol och en fullmäktigeförsamling. Det är slående hur hela staden Sala och dess styresmän, med borgmästaren i spetsen, var engagerade också i gruvan. Faktarutan på nästa uppslag visar hur organisationen för Sala Silvergruva beskrevs.

>>

Omslaget till Sveriges första statskalender *Det Anno 1729 Florerande Swerige*. Andreas Jochim von Henel sammanställde kalendern på eget initiativ och han lät också bekosta tryckningen. Dessvärre hade han svårt att få kalendern såld varför hela projektet blev en ekonomisk motgång. Trots det kom en uppföljare några år senare – *Det Anno 1735 Florerande Swerige*. Inte heller denna blev någon ekonomisk succé. von Henel var en av många officerare som blev utan tjänst när det stora nordiska kriget slutade 1721. Han sökte en stor mängd tjänster men fick aldrig någon fast tjänst.

Det
Anno M DCC XXIX. florerande

Sverige,

Eller

Sullkommelig Beskrifning

Om den mycket kloka och högst-berömmeligste

Regeringens Författning, Inrättning och Beschaffenhet uti Riket;

Bestående utaf följande Innehåld:

- I. En kort Unterrättelse, om Regeringens Författning och Inrättning i gemen.
- II. En utförlig Underwisning, om Beschaffenhet af Regeringen, eller alla Kongl. Majts. och Rikens ordinaire Stater, Collegier, Contoirer och Expeditioner i synnerhet; Med Ansörandet, om de förnämste Syflor och Ahrender, hvilka til hwar och en egenteligen höra; Samt de höga och ansehnligste Persohners Rånmande, som nu där wid wärfeligen brukade blifwa och til Expectance upförde äro.
- III. En nödig Effterrättelse, om de, af Hans Kongl. Majt. och Rikens Höglöslige Ständer förordnade extra-ordinaire Deputationer, Commissioner och Förrättningar; Med deras Gidramåhls, Ledamöters och ansehnligste Betienters Rånmande.
- IV. En riktig Förteckning, uppå alla, uti Kongl. Residence-Staden Stockholm besintelige fremmande Ministrer och Commissionairer.

Til allmänn, så wähl som enskylt Nyttä och Underrättelse, med mycken använd Möda och förd widlästlig Correspondence, sanmanbracht och författat;

Samt til Trycket befodrat,
af

Andreas Jochim von Henel, Major.

Cum Gratia & Privilegio Sacræ Regiæ Majestatis Sueciæ.

LEIPZIG, tryckt Christophorus Zunkel.



SALA SILVERBERGSLAG, KUNGL. MAJT:TS OCH KRONANS STAT

Bergmästare Herr Hindrich Schnack
 Geschwornor Herr Erich Esberg
 Bergs-Werdein Herr Anders Stockenström

Bergs- och Gruvrätten

Denna rätt består jämte bergmästaren som
 förer presidium och geschwornern utav följande
 12 Bergslagens äldste och sexmän.

Auditör Herr Swen Windrufwa
 Konstmästare Herr Lars Steinholtz
 Uppbördsman Herr Johan Horneman. Rådman
 Rådman Herr Anders Berck
 Rådman Herr Johan Ekström
 Konststigare Herr Nils Håkansson
 Stadsfiskal Herr Samuel Tilliander
 Herr Anders Ekholm
 Hyttmästare Herr Johan Brodhagen
 Herr Lars Christierson
 Herr Staffan Schröder
 Vacant
 Rättens Notarius Herr Isac Morell

Bergslagens 20 deputerade eller fullmäktige,
 vilka å hela Bergslagens vägnar sammanträda då
 något angeläget ärende beträffande hushållningen
 i Bergslagen förehaves.

Borgmästare Herr Eric Hartzell. Kronobefallningsm
 Bokhållare och Inspector Herr Bengt Malmberg.
 Rådman

Inspector Herr Petter Strandberg
 Cornert Herr Clas Dames
 Rådman Herr Anders Norstedt.
 Hyttskrivare
 Kassör Herr Olof Ekeroth
 Kämnär Notar Herr Nils Säfstrand
 Rådman Herr Matthias Westring
 Kämnär Herr Anders Wangstelius
 Bergsman Anders Andersson
 -- Pehr Dahlman
 -- Swen Jonsson
 -- Hans Olsson Berg
 -- Johan Burck
 -- Hans Ersson Kumbus
 -- Swen Larsson
 -- Petter Noor
 -- Olof Norling
 -- Israel Ersson
 -- Swen Sjöberg

Bergslagens stat, Kyrkobetjänter

Prost och Pastor Mag. Henric Kolthoff
 Adjunkt Dn Johan Esseem. Reg. pastor
 Gruvpredikant Dn Magnus Forsgren
 Kapellan Dn Jonas Tilliander

Skolbetjänter

Rector Scholae Mag. Johan Hedin
 Kollega Vakant



Gruvstaten

Bokhållare och inspektor Herr Bengt Malmberg
Bergsfiskal Vakant

Konstmästare Herr Lars Steinholtz

Kassör och silverpost Herr Olof Ekeroth

Uppbördsman Herr Johan Horneman. Rådman

Gruvskrivare Herr Anders Sahlgren

Hyttskrivare Herr Anders Norstedt

Fältskär Herr Christian Kessel

Hyttmästare Herr Johan Brodhagen

Konststigare Herr Nils Hansson

Gruvstigare Herr Johan Mårtensson

Bokstigare Herr Anders Salenius

-- Herr Johan Larsson

Not. Till alla förenämnda Sahla Silver Bergslags
betjänter adresseras breven zu Sahla

Sala Stads stat

Borgmästare Herr Carl Hindrich Esberg

Rådman Herr Bengt Malmberg. Bokhållare

-- Herr Christian Keffel. Fältskär

-- Herr Johan Smitt

-- Herr Anders Norstedt. Hyttskrivare

-- Herr Nils Arehn

-- Herr Anders Sahlgren. Gruvskrivare

-- Herr Johan Horneman. Bergslagets
uppbördsman

-- Herr Johan Ekström. Sexman

Stadskreterare Herr Jön. Hyphoff. Tullnär

Kämnärskammaren

Preses Herr Anders Norstedt. Rådman

Kämnär Herr Anders Wangstedius

Vacant

Notarius Herr Nils Säfstrand

Stadskassör Herr Zachris Moraeus

Stadsfiskal Herr Samuel Tiliander. Sexman

Några ordförklaringar

Auditör: militär jurist

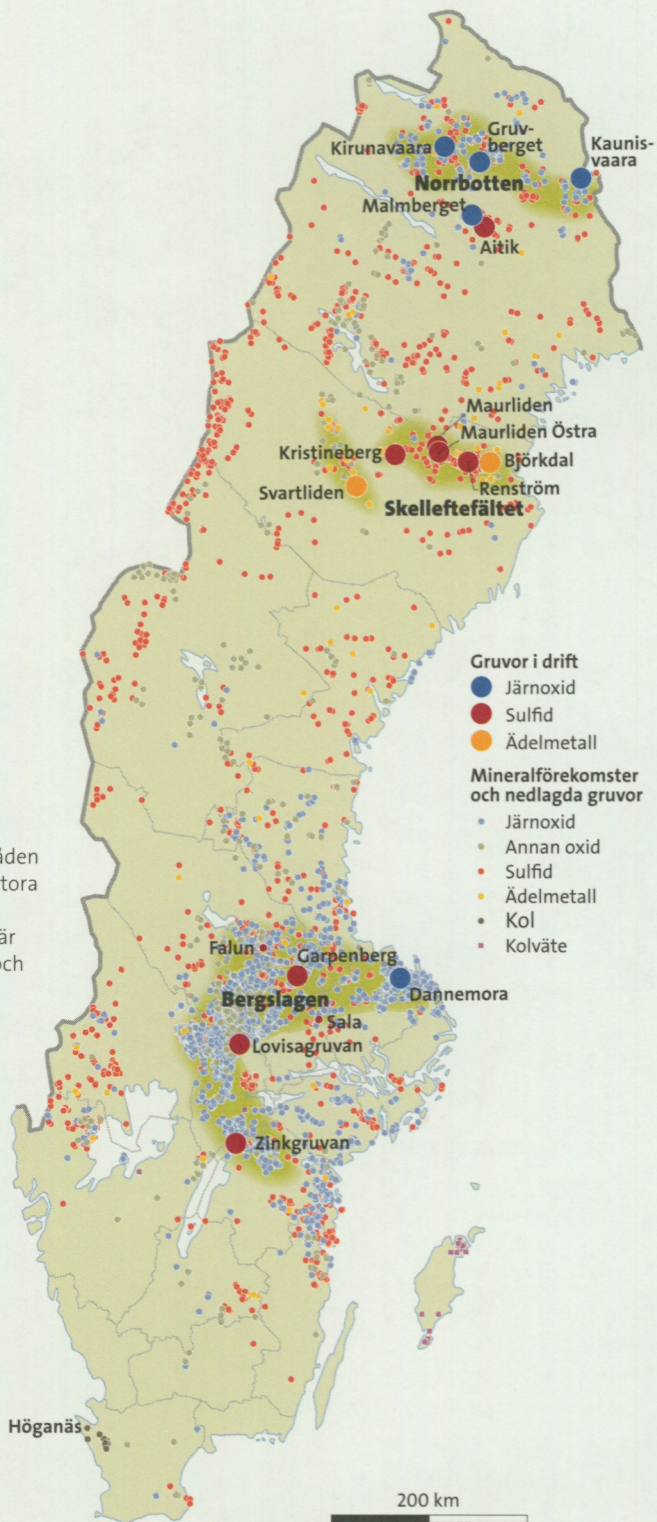
Cornett: kornettblåsare

*Kämnär: ämbetsman inom en stads
rättsskipning för smärre tvister och brottmål*



Bilden i överkant är ett utsnitt från en profil genom
Sala silvergruva uppritad 1724 av Johan Tobias Geisler
som var markscheider.

Kartan visar gruvor och områden som omnämns i texten. De stora prickarna är gruvor som var i drift 2012. De små prickarna är alla kända mineraliseringar och nedlagda gruvor som finns i SGUs databaser.



Gruvor från Skåne till Lappland

Genom århundradena har den statliga bergsadministrationen ändrats många gånger allt eftersom gruvbrytning utvecklats eller minskat i olika landsdelar. Här beskrivs några av de gruvor och gruvområden som haft särskilt stor betydelse för hur bergmästarämbetena förändrats genom åren.

STENKOLSGRUVOR I NORDVÄSTRA SKÅNE

Den första stenkolsbrytningen började i Skåne redan på 1580-talet under den danska tiden. Skåne blev svenskt genom freden i Roskilde 1658 och det första Höganäsbolaget bildades 1796. När bergmästaren i juli 1799 besiktade stenkolsverket konstaterade han att gruvan hade sex schakt inom ett par kilometer från Höganäs fiskeläge. Allt var ”väl anlagt och fullkomligt svarande mot sitt behov och ändamål”. Vid besiktningen beslutade man bland annat att markägarna skulle få ersättning för skador ”efter sjunde kornet” för åkerjord, tre och en halv riksdaler för ängsmark och två riksdaler för fåladsmark, allt beräknat per tunnland.

Gruvorna drevs i industriell skala ända fram till slutet av 1960-talet. Det finns fortfarande gruvbrytning i området, men numera är den inriktad på de eldfasta leror som finns i anslutning till stenkolet. Vram och Lunnom i Bjuvs kommun är koncessioner som fortfarande håller Skånes stolta gruvhistoria vid liv.



Utsnitt ur en målning som visar hur man bröt kol på stranden vid Helsingborg i början av 1600-talet. Det var här den skånska stenkolshistorien tog sin början.

Zinkgruvans två gruvlavar: den vita gruvlaven P1 och i bakgrunden gruvlaven P2. Schaktet P2 går ner till 900 meters djup men den djupaste nivån där brytning pågår ligger på 1130 meters djup. Den höga tegelbyggnaden längst till höger användes tidigare för att sortera malmen.



I mer än 300 år var det stenkolsgruvorna i nordvästra Skåne som var anledningen till att en bergmästare hade sitt kontor i södra Småland eller i Skåne.

ZINKGRUVOR VID ÅMMEBERG

Zinkindustrin i Europa började växa i mitten av 1800-talet och zinkfyndigheterna vid Åmmeberg vid Vätterns nordspets blev intressanta. De var kända sedan tidigare men inte exploaterade. Men Zinkgruvans historia går mycket längre tillbaka. Redan på 1300-talet fanns en väl utvecklad järnhantering här och flera gruvor bröts, men efter 400 års järnmalmsbrytning gick man på 1700-talet istället över till omfattande brytning av koppar- och koboltmalmer.

År 1857 blev ett märkesår. Då förvärvade det belgiska bolaget Vieille Montagne Åmmebergs egendom med inmutningar och gruvor. I nära 140 år, från 1850-talet till 1990-talet, ägdes gruvan av samma företag. Det kom på många sätt att prägla orten med belgiska förtecken vid en tid då Sverige egentligen inte accepterade utlänningar som gruvägare. Byggnader i en för trakten helt ny stil, tegel och korsvirke, uppfördes i rasande fart – ett stycke Belgien i Åmmeberg och vid själva gruvan.

Vieille Montagne hade under lång tid starka direktörsp profiler. Otto Torell var direktör i 30 år fram till 1946 då hans son Sven Torell tog över

och ledde företaget i 30 år fram till 1976. Sedan tog Sven Sollenberg över och ledde bolaget fram till 1991. Den belgiska epoken tog slut 1995. Sedan 2004 ägs gruvan av Lundin Mining AB, den svenske bergsingenjören Adolf Lundins skapelse.

MER ÄN 500 ÅRS BRYTNING AV SILVER I SALA

Under 500 år, från 1400-talet till 1908, var Sala silvergruva i Västmanland i drift. Totalt utvann man mer än 400 ton silver från gruvan och omkring 40 000 ton bly. Staten var ägare fram till 1888.

Sala silverbergslag var Första bergmästardömet och det upphörde först i slutet av 1887. Under tiden 1772–1886 hade bergmästaren titeln berghauptman. Gruvan och marken runt den ägs numera av Sala kommun. I besöksgruvan ordnar man guidade turer och även konserter och andra arrangemang.



Från den återuppbyggda laven över Knechtschaktet i Sala silvergruva kan man åka hiss ned till 155-metersnivån.

FALU KOPPARGRUVA — EN AV SVERIGES GENOM TIDERNA VIKTIGASTE GRUVOR

Under hundratals år var Falu koppargruva gruvan nummer ett i landet. Gruvans historia börjar långt innan Sverige blev en nation, redan under tidig vikingatid på 800-talet, och den var i drift ända fram till 1992. Under de sista 100 åren utvann man också guld ur malmen. Dessutom har gruvan i mer än 200 år gett Sverige den rödfärg som kanske mer än något annat präglat den svenska landskapsbilden. Falu Rödfärg har tillverkats och tillverkas fortfarande ur slagghögarna vid gruvan.

Under hela stormaktstiden på 1600-talet och början av 1700-talet var Falu gruva helt avgörande för Sveriges ekonomi och den stod för två tredjedelar av världens kopparproduktion. Genom tiderna har gruvan varit ett besöksmål för mängder av resenärer från när och fjärran: kungar, drottningar, ambassadörer, författare, konstnärer och vetenskapsmän. Carl von Linné kallade Falu gruva för "Sveriges största under".

Men gruvan var också en obeskrivligt förskräcklig upplevelse. Inte bara gruvarbetarnas vådliga färder ned i de hisnande djupa förskräckte utan också den stickande svavelröken. Röken kom från den eldning överallt

>>

Utsnitt ur Plankarta öfver Stora Kopparbergs Grufvor Sammandragne på Friherre S.G. Hermelins anmodan efter förut gjorda Mätningar och Kartor, af Clas Wallman. Stora Stöten är det stora svarta hålet benämmt N. Dagens gruvmuseum är märkt med ö. Samuel Gustaf Hermelin (1744–1820) var svensk friherre, kartograf och bergsråd i Bergskollegium.

∨

Panorama över Stora Stöten som det ser ut idag.





ner i gruvan som behövdes för att genom så kallad tillmakning spränga loss malmen från berget. Över Falun låg en tjock rök och resenärer kallade staden för "Hades förgårdar till stad". Svavelröken kunde ibland kännas ända till Gävle eller till Alfta i Hälsingland.

Vissa tider var två bergmästare stationerade i Falun. Bergmästaren där hade en prestigefull roll och högre status än kollegorna runt om i landet och hans tjänstetitel var berghauptman.

MER ÄN FALU GRUVA I BERGSLAGEN

Under hundratals år var det i Bergslagen som den största delen av landets gruvnäring fanns, en blomstrande näring under långa tider. Bergslagen är alltså inte bara Falu gruva. I de flesta gruvor bröts fosforfattig järnmalm som var överlägsen när man skulle tillverka kvalitetsjärn. Tack vare ny teknik kunde man från 1880-talet emellertid med fördel bryta även de fosforrika malmerna. Under 1970-talet drabbades Bergslagen liksom hela västvärldens stålindustri av en akut kris och gruvorna och bruken där kunde inte konkurrera med större enheter.

I Garpenbergsgruvan i Hedemora kommun har det brutits framför allt silver-, zink- och blymalm ända sedan 1200-talet. Sedan 1989 har den varit den enda gruvan i drift i egentliga Bergslagen och idag är Garpenbergsgruvan Sveriges äldsta gruva i drift.

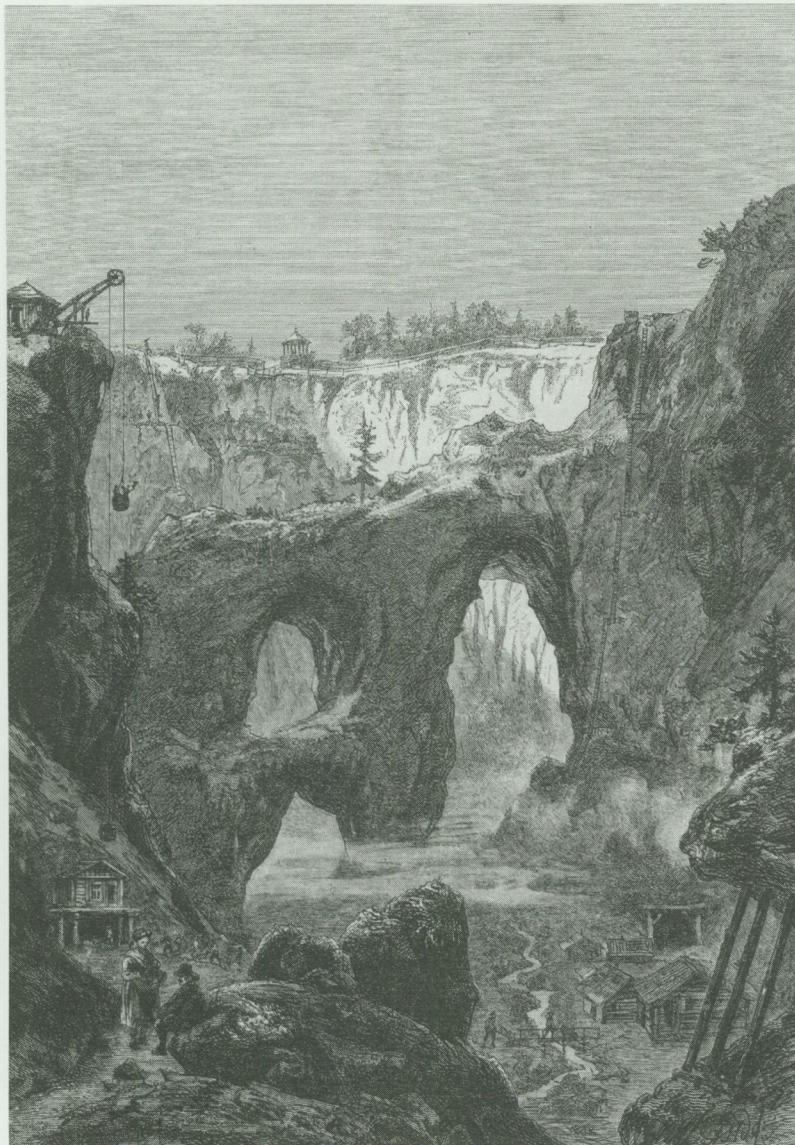
Man kan ana en ny tid när nu Upplandsgruvan Dannemora åter bryts. Gruvan som lades ned 1992 drivs igen från år 2012. Bergmästaren beviljade gruvan ny bearbetningskoncession år 2006. De kraftigt höjda metallpriserna under 2000-talet har skapat ett stort intresse för inte minst järnmalmfyndigheterna i Bergslagen och bergmästaren beviljade under 2011 ytterligare bearbetningskoncessioner för att återuppta brytning i Blötbergsgruvan och Håksbergsgruvan i Ludvika kommun.

SKELLEFTEFÄLTET

Skelleftefältet har i nära 90 år varit en av Sveriges främsta malmprovinser. Sulfidmalmerna har gett guld, silver, koppar, zink och bly men även andra metaller, och svavel har utvunnits när det har varit lönsamt. Prospekteringen i Skelleftefältet började redan strax efter 1900 men det var först när Bolidenmalmen upptäcktes i december 1924 som området verkligen hamnade på landets gruvkarta. Bolidengruvan bröts mellan 1926 och 1967 och sedan dess har närmare 30 olika gruvor varit i drift med en medellivslängd

på bara omkring 15 år. I gruvan i Kristineberg har man däremot brutit malm sedan 1940 och den är fortfarande i drift.

I praktiken var Skelleftefältet länge enbart Boliden Mineral ABs intresse. Efter det att Sverige och lagstiftningen öppnats mer för konkurrerande

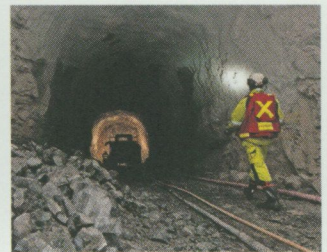


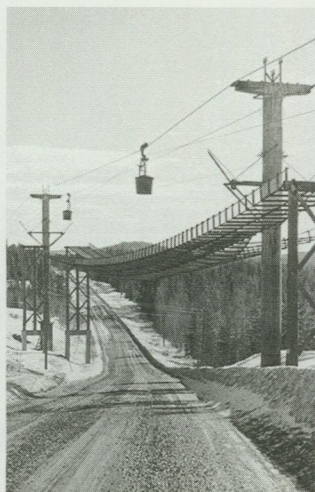
<<

Gruvöppningen "Jungfrun" i Dannemora år 1879. Bilden är gjord av Robert Haglund och finns i Jernkontorets bildarkiv.

>

Tack vare den stora efterfrågan på järnmalm pågår nu driften återigen i Dannemora gruva. Bilden visar rampdrivning i gruvan.





Sligen från Kristinebergsgruvan fraktades mellan 1943 och 1987 med linbana den nio mil långa vägen till Boliden.



Rakkejaure är en av de största fyndigheterna i Skelleftefältet. Malmen bröts 1965–1970 men brytningen upphörde till största delen på grund av anrikningstekniska problem. Idag har gruvlaven flyttats till Malå och man har jobbat mycket med att återställa området.

>>

Dagbrottet i Kiruna sett från luften. Idag sker all brytning under jord på djup mellan 600 och 940 meter. Kirunamalmen är världens största sammanhängande järnmalmskropp och man vet att den går till minst 1500 meters djup.

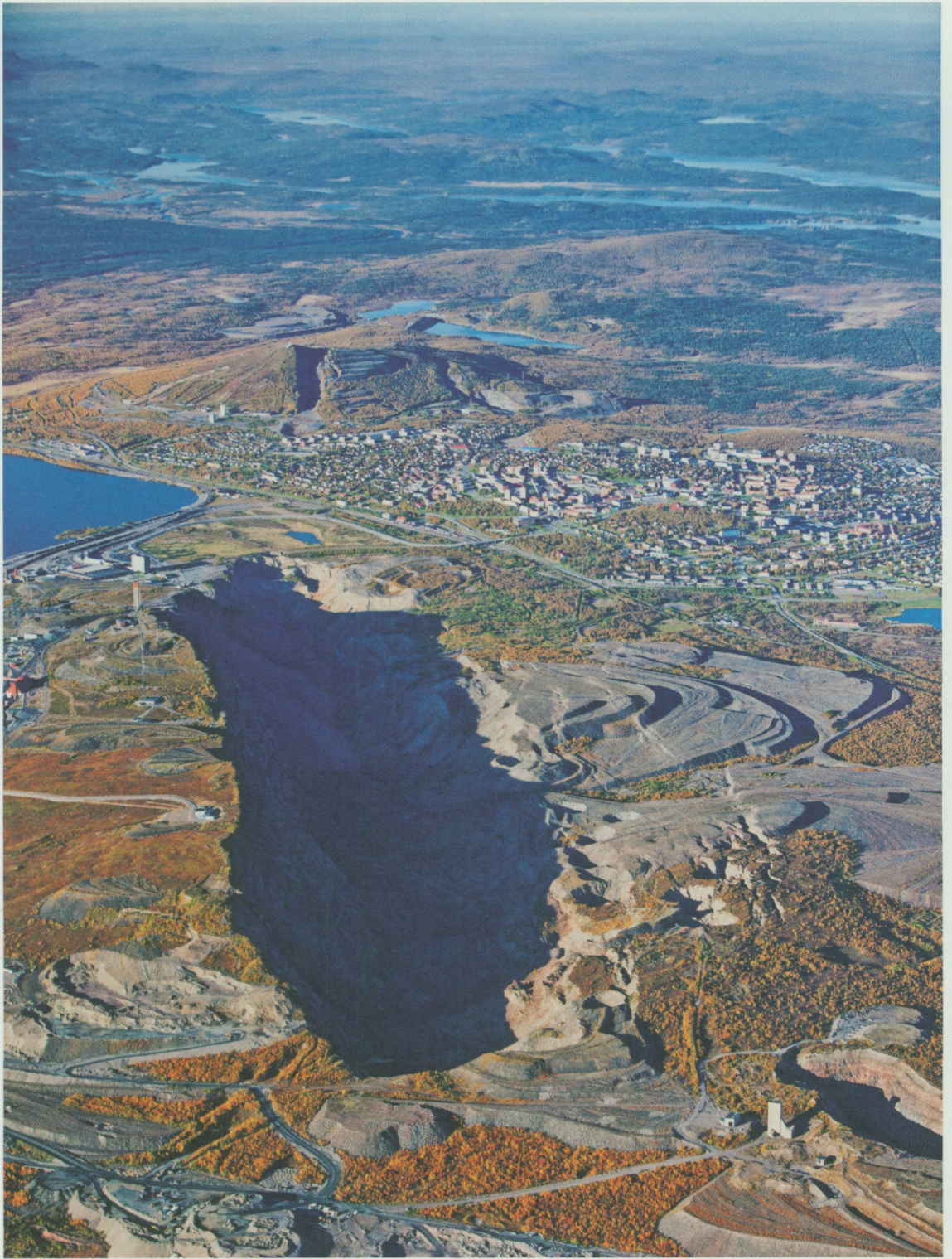
företag är Skelleftefältet numera det område i landet där flest företag har undersökningstillstånd och där tillstånden ligger tätast. På 2000-talet har det också uppstått ett stort gruvintresse längs den så kallade Gulmlinjen i inlandet väster och sydväst om Skelleftefältet.

MALMFÄLTEN I NORR

Malmfältet i Norrbottens län är idag Sveriges viktigaste gruvregion. I järnmalmsgruvorna Kiirunavaara, Malmberget och Gruvberget samt i koppargruvan Aitik bryter man i dag omkring 90 procent, eller cirka 61,4 av totalt 67,7 miljoner ton (2011), av den malm som produceras i Sverige.

Järn- och kopparfyndigheterna här upptäcktes och började brytas så tidigt som på 1600-talet. Trots det dröjde det ända fram till 1888, när järnvägen hade dragits fram till Gällivare, och till 1903, när den nått fram till Kiruna, innan en mer nämnvärd gruvproduktion startade. Kiirunavaaragruvan som ägs av LKAB är idag Europas största järnmalmsgruva och Aitigruvan som ägs av Boliden Mineral AB är den största koppargruvan.

Ordet malmfält avser egentligen ett samlat geografiskt område med malmförekomster på flera ställen. I Sverige har vi traditionellt kallat flera områden så, men idag använder vi begreppet vanligtvis bara för Malmfältet i Norrbottens län.



MÄNNISKANS BEHOV AV MINERAL OCH METALLER

Alla föremål vi människor omger oss med är tillverkade av råvaror eller material som på något sätt har sitt ursprung i naturen och vi är därför beroende av tillgången på metaller, mineral, energiråvaror som kol, olja och gas och ballastmaterial som grus, sand och makadam. En människa i västvärlden* behöver under sin levnad närmare 1700 ton olika mineral, metaller och petroleumprodukter (se tabellen) och det mesta av detta produceras ur gruvor och stenbrott. Det pågår mycket forskning om ersättningsmaterial och en stor andel av metall återanvänds, men eftersom vi blir fler människor på jorden och fler och fler bor i städer kommer behovet av mineral och metaller sannolikt att öka när fler vill få vår levnadsstandard.

När vi använder bilar, tåg, flyg, smycken, datorer, tv-apparater, telefoner etc. tänker vi oftast inte på vad de är gjorda av och var råvarorna kommer ifrån. En bil är till exempel gjord av mer än 30 olika metaller. Järn och aluminium finns i karossen, koppar i kablar och kylare, bly i batteriet och zink i rostskyddet. Dessutom finns antimon, guld, kadmium, kobolt, magnesium, mangan, molybden, nickel, niob, palladium, platina, silver, titan, tenn, vanadin, wolfram och zirkonium i varierande mängd. Datorskärmar, tv-apparater och mobiltelefoner innehåller förutom många vanliga metaller (t.ex. aluminium, järn och koppar) också ädelmetaller (guld, palladium, platina och silver), mer ovanliga metaller (t.ex. beryllium, torium och gallium) och sällsynta jordartsmetaller (t.ex. yttrium och cerium).



Guld är en ädelmetall som är en av de mest sällsynta i naturen. I jordskorpan finns bara ca 0,004 gram guld per ton. Förutom till smycken används guld också till komponenter i jetmotorer och i elektronik, t.ex. mobiltelefoner. För medicinska ändamål har injektioner av guld använts vid behandling av reumatiska sjukdomar.

Varje människa i västvärlden* använder under sin levnad:

bauxit (aluminium)	2 700 kg
bly	390 kg
fosfat	10 600 kg
guld	50 g
järnmalm	15 000 kg
koppar	600 kg
salt	14 000 kg
zink	350 kg
naturgas	164 000 m ³
petroleumprodukter	350 000 l
sten, sand och grus	775 ton
cement	33 000 kg
kol	267 000 kg
leror	9 700 kg
andra mineral och metaller	30 000 kg

* Siffrorna kommer från Mineral Information Institute, www.mii.org, och gäller för USA, men är relevanta också för övriga länder i västvärlden.

Kontor på mer än 20 platser

Eftersom Bergsstatens organisation har varierat stort genom åren har också kontor funnits på en mängd olika platser i landet. Ibland har den plats där den utnämnda bergmästaren råkat bo också blivit den ort där kontoret för ett bergmästarämbete placerats.

Som mest fanns det tolv bergmästardömen eller distrikt från Skåne upp till Norrbotten. Dessutom var Finland ett av de tolv bergmästardömena. Distrikten var i stort sett oförändrade i 240 år, ända fram till 1874. Från 1870-talet och framåt har regeringen beslutat om många sammanslagningar av distrikt och om andra organisationsförändringar. Den senaste stora ändringen var 1998 då dagens organisation beslutades med en bergmästare för hela landet.

SALA

Sala var kontorsort från 1630 till 1887 för Första bergmästardömet som omfattade Sala silverbergslag.

FALUN

Ända från början år 1637 var Falun kontorsort. Åren 1637–1862 hade Falun kontoret för Andra bergmästardömet som omfattade Stora Kopparbergs bergslag. Falun var också kontorsort för Fjärde bergmästardömet (Öster- och Västerbergslagen med Dalarna och Västmanland) åren 1630–1856, för



Wäsby kungsgård i Sala har ett medeltida ursprung. Under Gustav II Adolfs regering blev gården tjänstebostad för bergmästaren vid Sala silvergruva. Det hus som finns idag ritades av bergmästaren Bergenstierna och byggdes 1737 sedan det tidigare huset brunnit ned. Gården är idag museum och drivs av Sala Hembygds- och Fornminnesförening.



Fjärde distriktet åren 1856–1874, för Andra eller Gävle-Dala-distriktet mellan åren 1875 och 1937, för Östra distriktet åren 1937–1974 samt för Södra distriktet åren 1974–1998. Sedan år 1998 har Falun ett lokalkontor under huvudkontoret i Luleå.

KOPPARBERG

Orten Kopparberg kallades tidigare Nya Kopparberg. Där fanns kontoret för Tredje bergmästardömet åren 1637–1855 (Nya Kopparberg och Hällefors silververk, Grythytte och Hjulsjö samt Lindes bergslager från 1845) och för Femte distriktet åren 1856–1874.

NORA

Nora var kontorsort för Femte bergmästardömet som omfattade Nora och Linde bergslager samt Närke och Västergötland åren 1637–1845, för Nora bergslags och Närkes bergmästardöme 1845–1855, för Sjätte distriktet 1856–1874, för Fjärde eller Mellersta distriktet 1875–1929, för Östra distriktet 1929–1937 och för Västra distriktet åren 1937–1974.

FILIPSTAD

I Sjätte bergmästardömet, som omfattade Värmland, Dalsland och Bohuslän, hade Filipstad bergmästarens kontor åren 1637–1855. Filipstad var ock-



så kontorsort i Sjunde distriktet åren 1856–1874 och i Femte eller Västra distriktet åren 1875–1937.

GÄVLE

Gävle var kontorsort i Sjunde bergmästardömet åren 1637–1855 som omfattade Uppland med Roslagen samt Gästrikland och Hälsingland. Väster-norrland ingick också fram till 1748. Gävle hade också kontoret för Tredje distriktet åren 1856–1874.

SÖDERKÖPING

Åttonde bergmästardömet eller distriktet omfattade Södermanland, Östergötland, Kalmar län och Jönköpings län. Söderköping var kontorsort åren 1637–1874 samt för Tredje eller Östra distriktet åren 1875–1929.

KRISTIANSTAD

Kristianstad var mellan 1660 och 1855 kontorsort i Nionde bergmästardömet som omfattade Skåne och Kronobergs län.

VÄXJÖ

Växjö hade kontoret för Nionde distriktet 1856–1874 och för Sjätte eller Södra distriktet 1875–1913.

Bergmästargården i Falun ligger bredvid museet nära kanten till Stora Stöten. Huset togs i bruk 1698 och var då större men minskades på 1960-talet i samband med att byggnaderna flyttades längre från dagbrottet. Idag används huset till kontor och konferenslokaler.

Stora gården i Kopparberg var under lång tid tjänstebostad för bergmästare. De nuvarande byggnaderna uppfördes på 1740-talet av Detlof Heijke som var bergmästare 1737–1758. Stora gården var tidigare en mycket stor fastighet som omfattade också stora delar av det område som idag är centrala Kopparberg.



RAMLÖSA (HELSINGBORG)

Sjätte eller Södra distriktet hade Ramlösa eller Helsingborg som kontorsort åren 1913–1974.

PITEÅ OCH SENARE LULEÅ

Tionde bergmästardömet omfattade det gamla landskapet Västerbotten med lappmarkerna. Bergmästarens kontor växlade oftast mellan Piteå och Luleå under tiden 1637–1855. Därefter var Luleå kontorsort för Första eller Norra distriktet åren 1856–1998. Då distriktsindelningen upphörde den 1 juli 1998 enligt beslut av riksdagen blev Luleå huvudkontor för Bergsstaten.

ÅBO

Åbo hade kontoret för Elfte bergmästardömet som omfattade Finland mellan 1638 och 1809.

HÄRNÖSAND

Tolfte bergmästardömet omfattade dåvarande Västernorrland (Jämtland, Härjedalen, Medelpad och Ångermanland). Härnösand hade kontoret mellan 1748 och 1874.

ANDRA ORTER

Andra orter har under kortare tider också haft kontor för bergmästar-
dömen, troligtvis på grund av att en utnämnd bergmästare hade sin bostad
där, till exempel Hedemora, Stockholm, Norrköping, Sävsjö, Sundsvall
och Kalix.

Efter branden i Filipstad år 1775 byggdes ett nytt boställe för bergmästaren på udden
intill kyrkan. Den siste bergmästaren som bodde där var Hjalmar Nordqvist. Han
flyttade 1937 i samband med att bergmästareämbetet i Filipstad upphörde. År 1996
köptes gården av Filipstads kommun. Bottenvåningen används nu för restaurang-
utbildning medan övervåningen disponeras av Bergsskolans elever. Pennteckningen
av Johan August Winquist från 1856 finns i Jernkontorets bildarkiv.





Frädgårdgr.

π

Frädgård-

-grufvans

Maskingr. sch.

Knallaståden

Knallagr. sch.

Mellanfältets

Räfs stoll

Källagr. sch.

Utmål

Utmål

Gruf kontor

Smedjegr. sch.

Smedja

Arb. kost.

Sch. N:4

Central- sch.

Triste-

-grufvans

Arb. kost.

Utmål

-grufvans

Adolf

-grufvans

Hokullo-

-gruf-

-vans

Tristegr.

Skiadhús

Friishgr.

Utmål

Zolagr. sch.

Sörgr.

Utmål

Utmål

Sandersongr.

Arkiven – en guldgruva

Precis som i alla andra statliga verksamheter har också Bergsstaten arkiverat handlingar från sin verksamhets långa historia. Inmutningar, tillstånd, gruvkartor och mycket mer från de senaste hundra åren finns samlat på Bergsstatens två kontor i Luleå och Falun. Äldre dokument finns arkiverade på Riksarkivet och i de olika landsarkiven. Bergsstaten har särskilda förteckningar som visar vilka handlingar som finns i de olika arkiven.

BERGSSTATENS HANDLINGAR FINNS HOS OLIKA ARKIV

Bergskollegiums samtliga handlingar finns hos Riksarkivet eftersom alla centrala myndigheter som inte själva behåller materialet arkiverar där. De handlingar som Bergsstaten har lämnat till Bergskollegium finns alltså också där. Bergsstaten har lytt under de olika chefsmyndigheterna Kommerskollegium, Statens Industriverk och numera Sveriges geologiska undersökning sedan Bergskollegium avskaffades. Från 1700-talet och framåt har man också byggt upp arkiv i Bergsstatens kontor.

Eftersom Bergsstatens distrikt har varit regionala myndigheter har landsarkiven tagit hand om bergmästarnas arkiv när man har bedömt att de inte längre behöver sparas i eget förvar. Till följd av otaliga omorganisationer av Bergsstatens distrikt har sådana arkivalier därför sänts till flera olika landsarkiv. Huvudregeln är att det landsarkiv i vars område respektive kontor var beläget ska ha hand om handlingarna. I Bergsstatens kontor i

<<

I Bergsstatens arkiv i Falun och Luleå förvaras en stor mängd gruvkartor. Denna karta från 1911 visar en del av Spexeryds gruvor, sydost om Jönköping. Där bröts manganmalm mellan ca 1820 och 1955. Mangan används som legeringsämne vid tillverkning av t.ex. rostfritt stål.

Gruvmatrikeln är ett register över alla utmål och den fördes fram till och med 2011 men kallades på senare tid bearbetningskoncessionsregister. Idag lagras denna information digitalt i Mineralrättsregistret.

>>

Aktiebrevet på bilden finns i Bergsstatens arkiv i Luleå. Det visar att Claes Urban Bodin förvärvade en lott i Nasafjälls silververk år 1771 och är undertecknat Nils Bergström, Zach. Renhorn och Olof Ramén.



Luleå och Falun finns särskilda förteckningar över vilka landsarkiv som handlingar har överlämnats till.

Landsarkiven finns i Härnösand, Östersund, Uppsala, Vadstena, Göteborg, Lund och Visby. Dessutom är Värmlandsarkiv i Karlstad, Riksarkivet i Stockholm, Stockholms stadsarkiv och Malmö stadsarkiv arkiv med landsarkivsuppdrag. De kan alla innehålla arkivhandlingar från Bergsstatens verksamhet.

BERGSSTATENS ARKIV IDAG

Vid kontoren i Luleå och Falun finns omfattande arkivhandlingar från de senaste hundra åren. Det finns också olika slag av register för att underlätta sökningar i materialet. Det mest unika i arkiven är den stora samlingen av gruvkartor och gamla årsredovisningar. De beskrivs närmare lite längre fram.

Generellt kan man säga att arkiven i övrigt består av ansökningar om olika slag av tillstånd som gruvlagarna och minerallagarna haft bestämmelser om, det vill säga mest inmutningar och utmål. I alfabetiska och kronologiska register och diariéer kan man alltså ta fram till exempel uppgifter om inmutningar, vem som varit innehavare och de tidpunkter som mutsedlarna gällt. För varje gruva (utmål) finns väsentligt fler uppgifter än för inmutningarna.

N^o 5

Uti Nasafielts Bilsföreskrifver och flera
 Bilsföreskrifvur och beslutningar, som finnes
 uti Titica Supplement. och efter behöfvis
 tillstånd Komman uti all Wolug ut up,
 kuzius och bauerbatus, Jusfexa Herr
 Claes Urban Bodin förordnades
 sig nu Gott iindas N^o 5. mot Jusfick,
 ning allra Wolug, och und in vililor,
 som Wolugs Reglorne iindgilla.

Titica den 2 April 1771.

Ju Wolugs b. l. v. g. m. n.

Mits Bergsvom
 Jaer: Renhorn.
 W. P. Larén

Alla handlingar som gäller ärenden i de fyra nordligaste länen (Norrbotten, Västerbotten, Jämtland och Västernorrland) finns i Luleå eftersom de sedan lång tid har handlagts vid Luleåkontoret.

I Falukontoret finns allt arkivmaterial från länen söder om de fyra nordligaste. De många bergmästarämbeten med olika distriktsgränser som funnits i Svealand och Götaland har i skilda etapper slagits samman till det som så småningom blev Falukontoret. Här förvaras handlingar från flera gamla och nu nedlagda bergmästarämbeten.

För den som vill botanisera djupare i de båda kontorens arkivhyllor finns efter den långa verksamhetstiden också speciella dossiéer som sammanställts i arbetet och som kan innehålla riktiga överraskningar.

GRUVKARTOR

Den första kungliga instruktionen om gruvkartor finns i det uppdrag som kung Gustav II Adolf gav 1628 åt generalmatematikus Anders Bureus att grunda Lantmäteriet. I samma uppdrag står att Bureus också skulle låta avmäta alla gruvor ”både på bredd, längd och djup”.

En gruvkarta är i princip ett helt kartverk, ofta en stor volym med många blad som redovisar längd-, tvär- och horisontalprojektioner av gruvan samt också geologin i berggrunden och gruvans anläggningar på markytan.

Gruvkartan är sedan länge ett nödvändigt planeringsverktyg vid varje gruva. Den redovisar fortlöpande var gruvbrytning sker och har skett på olika nivåer. Ett i stort sett uppdaterat och aktuellt exemplar av kartan finns alltid hos Bergsstaten. När en gruva avslutats, arkiveras slutkartan hos Bergsstaten. Eftersom Bergslagen i hundratals år var Sveriges gruvregion, finns i Falukontorets arkiv ungefär 90 procent av landets gruvhistoria. Alla gruvkartor i Bergsstatens arkiv digitaliseras nu för att de ska kunna vara tillgängliga för alla.

RELATIONER OCH ÅRSREDOVISNINGAR

Alltifrån den första tiden på 1600-talet upprättade bergmästarna årliga beskrivningar, så kallade relationer, om alla gruvor. Dessa skulle de sända in till den centrala myndigheten. Det är därför idag ganska lätt att få en bra inblick i gruvornas verksamhet från äldsta tid fram till idag. Relationerna är, med bergsstatsterminologi, en verklig guldgruva för forskare. I våra dagar kallas de årsredovisningar eller årsrapporter.

PROSPEKTERINGSRESULTAT

Många områden i Sverige har varit prospekteringsintressanta under lång tid. De senaste årtiondena har intresset främst varit riktat mot Norrbotten, Västerbotten och Bergslagslänen och många företag har prospekterat där med olika undersökningsmetoder.

Sedan 1998 gäller, att när undersökningar inom ett tillstånd har avslutats, måste den som haft tillståndet redovisa sina undersökningsresultat i form av rådata till Bergsstaten. Resultaten är skyddade av sekretess i fyra år om den som haft tillståndet begär det. Därefter är de offentliga och idag finns något tusental sådana rapporter tillgängliga genom SGUs kontor i Malå.

Även före 1998 fanns en skyldighet att redovisa avslutade undersökningar till Bergsstaten, men bara i fråga om vilka undersökningsarbeten som utförts och inte resultaten.



I Bergsstatens arkiv i Falun och Luleå finns över 860 gruvkartor. Dessa är ofta ganska stora och inbundna i mappar med hårda pärmar.

Profilstarka ämbetsmän

En organisation är inte bara förordningar, instruktioner och regler. Den utgörs av människorna som arbetar där. Inte minst bidrar dess ledare till organisationens identitet och arbetsklimat. Bergsstatens många ledare har satt tydliga spår i historien. Här finns borgmästare, riksdagsmän, tidningsutgivare och många fler.

HANS PHILIP LYBECKER – LEGEND

REDAN UNDER SIN LIVSTID

Hans Philip Lybecker var bergmästare längst uppe i norr i Tionde bergmästardömet 1637–1644. Han var den som drev Nasafjälls silvergruva i Arjeplog under dess bästa år. Därefter blev han befordrad till bergmästare för Andra bergmästardömet, Stora Kopparberget i Falun, som var den mest prestigefyllda gruvan i Sverige. Lybeckers tid där, 1644–1668, var också gruvans storhetstid. Parallellt var han också bergmästare i Tredje bergmästardömet Nya Kopparberg 1650–1656 och slutligen assessor i Bergskollegium 1669.

Hans Philip Lybecker föddes 1608 i den lilla staden Altlenningen i Braunschweig i Tyskland och kom 1622 till Sverige dit hans far hade flyttat och var chef för Lövåsens silververk. Hans Philip fick redan vid 22 års ålder förtroendet att styra Garpenbergs gruvor och bruk. Drottning Christina besökte honom 1648 på hans gård Harmsarvet i Stora Skedvi socken. Från 1647 var han borgmästare i Falun och från 1650 också riksdagsman. Under

<<

Östra Siams Parallellmalm, Tuolluvaara gruvfält, ca 4 km öster om Kiruna. Kartan är ritad omkring 1910.



Denna sigillstamp med familjen Lybeckers vapen hittades vid en utgrävning 1967 av den gamla kyrkplatsen i Arvidsjaur. Stampen har troligen tillhört bergmästaren Hans Philip Lybecker som tappat den vid någon av sina resor. Stampen är bara 1,5 cm i diameter. Den finns idag på Norrbottens museum.

åren anlätades Hans Philip Lybecker av Kungl. Maj:t för flera olika uppdrag. Dynamik, idérikedom och dramatik kännetecknade honom, men personlig tragik blev också en del av hans liv som slutade år 1671. Författaren Rune Pär Olofsson har i vår tid skrivit två romaner om Lybecker.

SEGER SVANBERG – BERGMÄSTAREN SOM LÄRDE CARL VON LINNÉ MINERALOGI

Sege Svanberg var bergmästare i det nordligaste bergmästardömet från 1724 fram till sin död 1740. Han bodde på Björknäs herrgård utanför Kalix under sin ämbets-tid, men innan dess hade han under sju år hunnit vara borgmästare i Torneå. Samtidigt var han också riksdagsman. Han mutade in och beskrev de stora, rika järnmalmsfyndigheterna i Gällivare och Kiruna.

När Carl von Linné gjorde sin lappländska resa år 1732 träffade han bergmästare Svanberg i Kvikkjokk. Svanberg ville visa den unge Linné en nyupptäckt silverfyndighet vid Tjämotis och inbjöd också Linné att lära sig proberkonsten, det vill säga konsten att analysera mineral. Linné tillbringade därför ett par veckor hos Svanberg i Kalix. När han kommit tillbaka till Uppsala höll han lektioner i ämnet liksom också i Falun.

Under riksdagstiden var Svanberg ledamot i det riksdagsutskott som utarbetade 1723 års riksdagsordning, den första grundlag i Sve-

rige som gav riksdagen makt att bestämma statsbudgeten och revidera statsförvaltningen.

ISAK JOHAN QUENSEL – BERGMÄSTAREN SOM KRITISERADE KUNGEN

Det stora bekymret i norr var i hundratals år frågan om att få till stånd gruvbrytning av de sällsynt rika järnmalmerna i Gällivare och Kiruna. Malmerna hade varit kända i hundratals år, men de praktiska problemen för att åstadkomma brytning verkade vara oöverstigliga.

År 1818 tändes ett nytt hopp då kungen personligen blev ägare till fyndigheter i Gällivare. Nu skulle det väl ändå inte saknas vilja och kapital att få igång gruvverksamhet och järnframställning. Men Isak Johan Quensel, som var bergmästare i Luleå 1802–1833, blev besviken. I sin relation för år 1826 skräder han inte orden i betyget över Den Höge Ägarens skötsel.

”... Då nu mera flera grufvor på Gelliwara finnas, ... så synes en noggrann Charta med hvarje arbetsrum och dess utmål vara aldeles outhärlig; men huru förmå de kungl. förvaltarne till sådana kostnader? De vilja lysa med stor tillverkning för godt köp och anse tvisters förekomande af ingen betydighet, emedan de tro, att deras Höga Principals Namn är ensamt nog att afskrämma alla pretentioner så lagliga som olagliga; ...

Då Hans Maj:t Konungen för enskilt räkning här låter tillverka Tackjern vid Två Masugnar ... och för dessas ... drift aflönas, som jag tror, 2 Öfverstar, en Öfverjägmästare, en Löjtnant samt vid de 3 jernverken dessutom 8 Bruks Inspectorer och Bokällare, så synes det tydligt att Hans Maj:t är högst benägen att göra upoffringar, på det tillsyn vid verkens drift ej må saknas ... ansefliga kostnader upkomma för Courirers och flera särskilda Revisorers resor ... men alla dessa kostnader oakadt, hafva vi ej ännu sett att tillverkningssätt eller oeconomie något dervid vunnit. De åtgärder, som vidtagas, synas också beräknade för en hastig effect och vara utan omtanke för framtiden.”

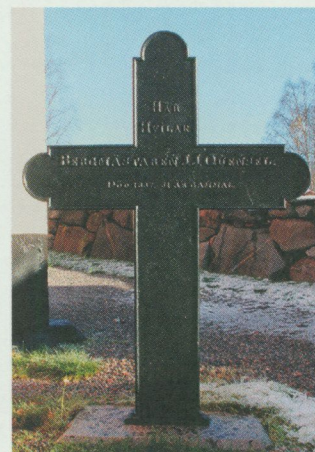
FRANZ VON SCHÉELE – BERGMÄSTARE, BANKMAN, JÄRNVÄGSBYGGARE OCH SKOLMAN

Franz von Schéele var bergmästare i Filipstad från 1835 till 1863, men hade förordnats till bergmästare för särskilda uppdrag redan 1824 då han var 28 år gammal.



Sejer Svanberg ligger begravd i vapenhuset till Kalix kyrka tillsammans med sin maka Maria Forbus. Gravvården är en 193 x 122 cm stor järnhäll som tros vara gjuten vid Meldersteins bruk, nordväst om Råneå.

Isak Johan Quensel bodde i utkanten av Töre på gården Johannesro, men han ligger begravd vid sydöstra hörnet av Kalix kyrka.



Franz von Schéele föddes 1795 vid Eckersholms bruk i Jönköpings län. Hans föräldrar var förre löjtnanten vid Björneborgs regemente Adolf Fredrik von Schéele och Sophie Knorring. Schéele studerade i Lund och tog kameralexamen 1811 och bergsexamen 1812. Han var därefter auskultant vid Bergskollegium, amanuens vid Mineralogiska kabinettet, hovjunkare, notarie vid undersökningar om Höganäs stenkolsverk, undermarkscheider, geschworner och slutligen bergmästare från 1824.

Franz von Schéele satte för lång tid spår efter sig i Värmland. Hans framsynta initiativ till fromma för bygden var så många att det är svårt att förstå hur hans tid räckte till. De flesta av hans verk består fortfarande. Några exempel på hans insatser:



Franz von Schéele bodde i bergmästargården vid kyrkan i Filipstad från 1835 till sin död 1863.

Bergsskolan i Filipstad är hans skapelse och skötebarn. Han var den som tog initiativ till Sparbanken i Filipstad, Filipstads Bergslags bibliotek, Värmlands naturhistoriska förening, Wermlands Brandstodsbolag och Wermlands Hypoteksförening. Dessutom gav han ut Filipstads första tidning och återuppväckte länets hushållningssällskap. Han var också den envisa och pådrivande kraften bakom bygget av Filipstads Bergslags kanal och landets första hästjärnväg.

Franz von Schéele var bergmästare under inte mindre än 39 år, fyllda av gruvverksamhetens alla frågor.

OLOF EKLUND – EN 1900-TALET'S PROFIL I FALUN

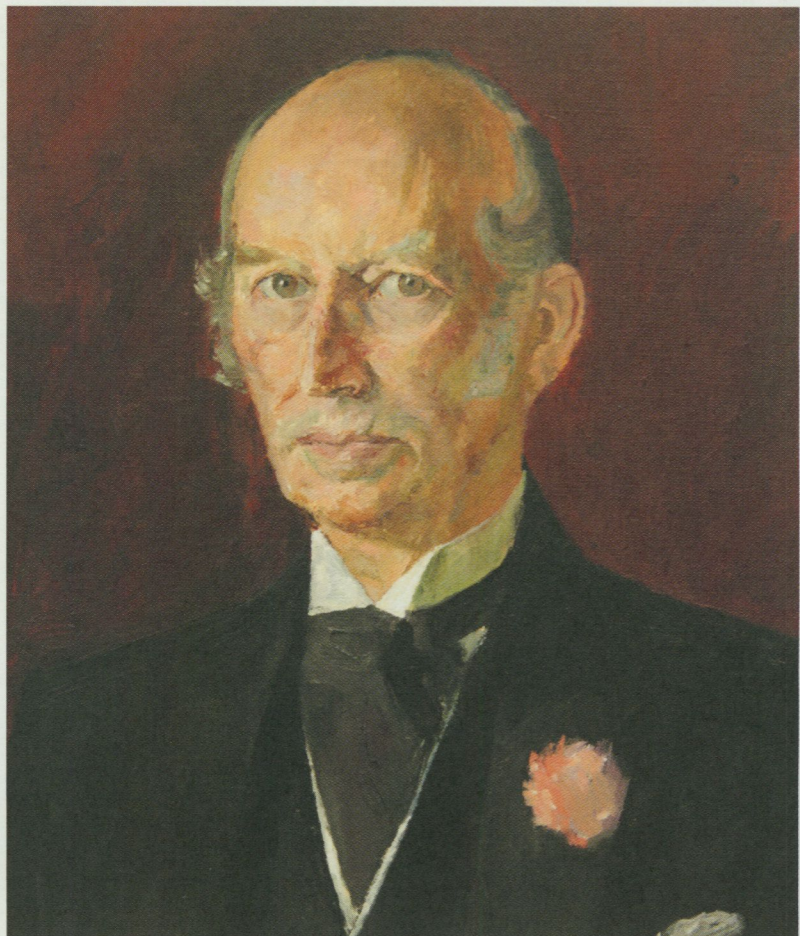
Bergmästaren Olof Eklund var en profil som gick med högburet huvud. Det är kanske inte så konstigt att berättelser och myter har uppstått om honom.

Eklund var en prydlig man som älskade skönheten i naturen. Han tyckte det var vackert att ha en nejlika i knapphålet och om det inte fanns några blommor så tog han kanske en grankvist istället. Han köpte alltid sin blomma av samma dam i blomsteraffären och hon fick också fästa den på hans kavajuppslag. Hans frisör höll på med boxning och det var en sport som också Olof Eklund var mycket intresserad av. När frisören en gång förberedde sig inför en match i hallen dit inga obehöriga släpptes in öppnades ändå dörren och Eklund klev in för att önska frisören lycka till. Sedan gick han ut utan att någon hunnit ingripa, men det rådde en förvånad tystnad ett tag efter det att dörren stängts. Frisören har karakteriserat Eklund som lugn, elegant och diskret. I boken *Minnen från min långa omväxlande levnad* skildrar Olof Eklund livfullt sina minnen från tiden som internationell industriman.

Olof Eklund var löjtnant i artilleriet 1918 och blev bergsingenjör vid KTH 1922. I tre och ett halvt år var han driftschef vid blygruvan i Nassereith i Tyrolen där han också författade sin doktorsavhandling om malmprospektering i Alperna. Han arbetade i Sumatra där han prospekterade i urskogar i två och ett halvt år och därefter blev han assistant manager vid guldgruvan i Mangani på västra Sumatra. En gift dam förälskade sig i honom och han blev tvungen att duellera på klassiskt vis med hennes make med värja och sekundanter. Blod flöt och striden förklarades oavgjord. Duellanterna överlevde och försonades.

Åren 1933–1936 deltog Olof Eklund i malmgeologiska undersökningar på Grönland och ledde marmorbrytning där fram till hösten 1939. Då blev

han gruvingenjör vid Bergmästarämbetet i Nora och var på väg att bli professor i bergsvetenskap vid KTH, men så blev inte fallet. Mellan 1945 och 1961 var Eklund bergmästare i Östra bergmästardistriktet med kontor i Falun. Långt upp i åren hade han uppdrag som bergteknisk expert för bergrum, tunnlar och även hangarer i berg. Han tillkallades till exempel när försvarsanläggningen Muskö skulle byggas och där gav hans insats direkta kostnadsbesparingar på runt en miljon kronor. Eklunds expertkunskap togs även i anspråk när bergrummen för spritcentralen i Stockholm skulle anläggas. Olof Eklund föddes 1894 och avled några veckor före sin 99-årsdag 1993.



Olof Eklund var bergmästare med stor kunskap om bergtekniska lösningar. Han var också en färgstark profil, välbekant med sin nejliska i knapphålet. Detta porträtt hänger på Bergsstatens kontor i Falun.

Politiken och gruvorna

Markägare, gruvägare och staten har ända från medeltiden varit de tre maktspelarna när regelsystem bestämts och lagar stiftats. Reglerna har varierat mycket genom tiderna liksom statens synsätt på hur näringsliv ska styras.

Under lång tid, fram till mitten av 1700-talet, dominerade *merkantilismen* de ekonomisk-politiska idéerna i rikets styrelse. De övergripande målen var att skapa tillgångar av ädla metaller i landet och att ha överskott i utrikeshandeln. För att öka exporten och minska importen reglerades all ekonomisk verksamhet, främst genom privilegier till de företag som var i linje med målen.

Från mitten av 1700-talet började helt andra politiska idéer gradvis växa fram under inflytande av *liberalismen*. Den ekonomiska liberalismen förkastade merkantilismens idéer om privilegier som styrmedel och ansåg istället att handeln ska vara fri i en marknad där det råder konkurrens. Ett fritt näringsliv med marknadsekonomi och privat äganderätt är en del av detta.

Socialismen trängde fram som både politisk och ekonomisk doktrin från mitten av 1800-talet och mer allmänt under första delen av 1900-talet. Enligt socialismen ska produktionsmedlen styras och ägas av den offentliga makten och utgå från folket. Målet är gemensamt eller statligt ägande och planerad hushållning.

Efterhand som dessa ganska vitt skilda – eller till och med motsatta – idéer avlöste varandra i landets högsta ledning kom de också till uttryck i lagar och instruktioner till statens myndigheter. I minerallagarna har det genom tiderna därför gjorts olika avvägningar mellan de tre stora intressena samhället, gruvägarna och markägarna. Bergmästarnas uppgift att tillämpa lagstiftningen och att ha tillsyn har som följd också haft mycket olika fokus genom historien. Här följer en summarisk beskrivning av minerallagarna genom nära 700 år.

DE FÖRSTA LAGARNA

1340 den 17 november. Konung Magnus Erikssons privilegium för Västra Berget i Närke. Kung Magnus Erikssons beslut är ett av de äldsta kända exemplen på en rättslig reglering av en gruvverksamhet i Sverige, även om det inte hade nationell räckvidd. Enligt beslutet skulle den som bygger på annans skog betala en årlig avgift till ägaren. Vidare skulle tionde med ett fast belopp betalas till kronan.

1485 den 13 september. Rådets beslut om malmberg. 1400-talets senare hälft. Tillägg till konung Kristoffers landslag. Rättsutvecklingen hade vid denna tid lett till fler bestämmelser. Malmberg på frälsejord tillhörde markägaren, dvs. adelsmannen, och kronan hade inte någon rätt till dessa. Malmberg på skattejord tillhörde också markägaren, men denne skulle betala skatt för gruvan till kronan. Om markägaren inte bearbetade en fyndighet kunde kronan överta malmstrecket och kronan skulle då ge ersättningsjord till markägaren. Hittades malm på kronojord samt på lands- och häradsallmänningar tillhörde den ”konungen enskilt”. På andra allmänningar ägdes malmen av kronan. Det är värt att notera att det under 1400-talet inte var bestämt något om att den som hittade malm skulle ha någon rättighet.

1523 i oktober. Söderköpings herredags beslut. Söderköpings herredag beslutade att den som hittade ett mineralstreck skulle få ”njuta fördel” av gruvdriften. Detta beslut var det första som nämnde något om upptäckarens rättighet.

1551 den 27 mars. Gustav Vasas brev till bergsmännen i Noraskog. Gustav Vasa skrev till bergsmännen i Noraskog att ”alla malmberg i Sverige lyda till Sveriges krona och icke till några bergsmäns- eller bondehemman”.

Att alla malmtillgångar är kronans brukar kallas kronans regalrätt till mineraltillgångarna. Det är emellertid omstritt om denna rätt bara är en beskattningsrätt eller om den avser äganderätt i civilrättslig mening.



Kung Magnus Erikssons domsigill. Magnus Eriksson föddes 1316 och var kung av Sverige åren 1319–1343. Han kröntes i Stockholm 1336. Magnus var också kung av Norge 1319–1343 och kung av Skåne 1332–1360.



STATEN GÖR ANSPRÅK

Från 1500-talets slut till början av 1700-talet gjorde staten allt starkare anspråk på äganderätt. Syftet var att upptäckta mineralfyndigheter verkligen bearbetades. Under tidigt 1700-tal upphörde äganderättsanspråken från statens sida.

1637 den 3 november. Generalprivilegier för dem som uppfinner metall- eller mineralstreck. Det stora reformarbetet under Axel Oxenstiernas ledning syftade både till att främja en utveckling av de näringar som ger kronan inkomster och till att effektivisera kronans egen verksamhet. I och med denna författning fick den som hittat malm, inmutaren, en företrädesrätt till fyndigheter även på självägande bönders mark. Bergmästaren utfärdade beviset på inmutningen och företrädesrätten kallades mutsedel. Bergsämberet (Bergsamtet) gav ut frihetsbrev eller privilegium för gruvverksamhet. Det bestämdes också att skador på skattejord skulle ersättas.

1649 den 6 juli. Kungl. Maj:ts generalbergsprivilegium samt Kungl. Maj:ts ordning, varefter bergsmän och andra, som i järnbergslagerna

Konstnären Johan Gustaf Sandbergs (1782—1854) version av Gustav Vasas intåg i Stockholm på midsommarafton 1523 finns, tillsammans med fler scener ur kungens liv, i Vasakoret i Uppsala domkyrka.

driva deras hantering med järnbruk, skola sig regulera och rätta. I författningen från 1649, den så kallade järnbergsordningen, stod det att alla nya gruvor var kronans regalverk, oavsett malm eller metall, men kronan bestämde själv vilken andel den skulle äga. En annan ny princip var att jordägaren blev delägare i nyupptäckta fyndigheter men fick å andra sidan ingen ersättning för skador.

1683. Riksdagsbeslut. Kronan stärkte genom detta beslut sin ställning även på adelns frälsejord. Under vissa förutsättningar kunde en adelsmans gruva beslagtas av kronan. Utö gruva blev på det sättet kronans år 1684.

NY FÖRORDNING DÄR KRONANS REGALRÄTT AVSKAFFAS

1723 den 27 augusti (10 september). Kungl. Maj:ts plakat och förordning angående de förmåner, vilka alla de i gemen hava att njuta, som här i riket och därunder lydande provinser några metall- samt mineralstreck och nyttiga bergarter uppfinna, angiva och i gång bringa. Efter att det kungliga enväldet fallit i och med Karl XII:s död 1718 kom en stark reaktion mot att kronan ansåg sig ha regalrätt till gruvor.

Förordningen från 1723 ersatte alla tidigare generalprivilegier och kronans regalrätt avskaffades. Nyfunna gruvor delades mellan uppfinnare (1/4) och jordägare (3/4). För jordägare som inte deltog i gruvans drift satte Bergskollegium in participanter och jordägaren fick då en procent av avkastningen. Med denna förordning började liberalismens idéer få fotfäste i rikets styrelse efter en lång tid dominerad av merkantilistiska värderingar.

1741 den 20 oktober. Kungl. Maj:ts förordning, om gruvors utmål och det mera, som till befördran av bergverkens uppkomst och drift länder. Förordningen från 1741 kompletterade 1723 års förordning med bestämmelser om förhållandet mellan jordägaren och den som hittat malmen. När en fyndighet upptäcktes skulle bergmästaren ge tillstånd till försöksarbete och när ett mineralstreck hade blottats utlades ett utmål som innebar rätt att bryta malmen. Vidare begränsades jordägarens rätt till förmån för den som hittat malmen. Jordägaren fick en tidsfrist på tre månader för att anmäla om han ville delta i gruvan. Gjorde han inte det förlorade han sin rätt. Bakgrunden till bestämmelserna var att vissa jordägare ansågs ha förvärvat en upptäckares rätt i en fyndighet, inte för att själva starta en gruva utan för att hindra gruvdrift på sin mark.

1757 den 6 december. Kungl. Maj:ts förordning angående gruvors utmål och vad mera, som till bergverks drift och vård hörer. Fler detaljerade

KUNG FREDRIK I OCH FRIHETSTIDEN

Fredrik I blev kung av Sverige år 1720 sedan drottning Ulrika Eleonora, hans gemål, abdikerat till förmån för honom. Men för att få kronan var han tvungen att avstå nästan all makt. Den låg i stället hos rådet (motsvarande dagens regering) och riksdagen där adeln hade det avgörande inflytandet. Efter några misslyckade försök att öka sin makt sysslade kungen i stället med representation och jakt.

Perioden mellan 1718 och 1772 kallas i Sverige frihetstiden eftersom det kungliga enväldet upphävdes genom lag år 1719. Under denna period bildades också de första politiska partierna – hattpartiet 1738 och mösspartiet något år senare. I samband med att det kungliga enväldet avskaffades kom en reaktion mot att kronan ansåg sig ha regalrätt till gruvor.



bestämmelser till 1723 och 1741 års förordningar kom till, framför allt i fråga om förfarandet hos bergskollegium och bergmästaren. Relationen mellan upptäckaren och markägaren ändrades så att de nu skulle äga hälften var i nya fyndigheter.

Förordningarna från 1723, 1741 och 1757 kom att gälla länge, ända till dess att 1855 års gruvstadga avlöste dem.

FLERA MARKÄGARSYNPUNKTER TILLGODOSES

1855 den 12 januari. Kungl. Maj:ts gruvstadga. I början av 1800-talet började fler och fler protester mot bestämmelserna framföras från markägarhåll. Flera utredningsuppdrag avlöste varandra. Några misslyckades, till och med på så sätt att de inte ledde fram till något förslag. När Högsta Domstolen till sist skulle granska ett förslag från Bergskollegium arbetade domstolen själv om förslaget. Det blev till slut godkänt av regeringen som utfärdade en ny gruvstadga år 1855.

I första hand skulle den nya stadgan lösa konflikter mellan markägare och gruvintressen och den tillgodosåg flera markägarsynpunkter. Rätten att få inmutningar hade förut inte varit definierad till särskilda metaller eller mineral utan hade avsett ”nyttige fossiler samt berg- och jordarter”. Nu blev

Oscar I föddes 1799 i Paris som son till dåvarande krigsministern i Frankrike, general Jean Baptiste Jules Bernadotte, som skulle komma att bli Sveriges kung Karl XIV Johan, och Bernhardine Eugénie Désirée Clary (sedermera drottning Desideria). Oscar I var kung av Sverige och Norge 1844 till 1859.



det klarlagt att inmutningsrätten gällde alla metaller och malmer, svavelkis, blyerts, stenkol och varp vid ödelagda gruvor och bergverk.

Även i fortsättningen ägde upptäckaren och markägaren var sin hälft av gruvan. Kronan avstod helt från sin jordägarandel om gruvan låg på kronans mark. Det var istället den som arrenderade marken, eller motsvarande, som skulle ha rätt till den andelen. Det tionde till kronan som skattebönder förut hade betalat för sin andel i en gruva avskaffades också.

1884 den 16 maj (nr 24). Kungl. Maj:ts förnyade nådiga gruvstadga. 1886 den 28 maj (nr 46). Stenkolslagen. Från markägarhåll fortsatte missnöjet. 1855 års gruvstadga ledde dessutom till stora problem för stenkolsverksamheten i Skåne. Riksdagen påtalade missförhållandena för regeringen 1872 och en ny stadga utfärdades 1884 där stenkol undantogs från de inmutningsbara mineralen. Istället kom det två år senare en särskild lag om stenkolsfyndigheter.

Man behöll bestämmelserna i den gamla gruvstadgan från 1855 om ägande i gruva, men genom gruvstadgan 1884 infördes mer detaljerade föreskrifter om avvägningen mellan olika intressen. Undersökningsarbeten skulle ske inom en radie om 100 meter från en definierad inmutningspunkt. Inmutning förbjöds inom 200 meter från bostadshus eller tomt. Jordägaren fick full ersättning i förskott för mark med försöksarbete. Arealen för ett utmål fick vara högst fyra hektar och ytan måste utmärkas med rösen på marken. Ett utmål hade nedåt lodräta väggar och därför kunde nya utmål inte längre ha donläge, det vill säga ha den stupning (lutning) som fyndigheten har nedåt i berget. Lösen för gruvans mark skulle betalas till markägaren.

NYA POLITISKA VINDAR

Nya politiska tongångar började höras omedelbart efter det att 1884 års gruvstadga kommit. Influenserna kom från de framträngande socialistiska ideerna, men det tog lång tid att formera nya lagregler. Under inte mindre än 50 år avlöste flera olika utredningsförslag varandra, provisoriska regler beslutades och tidsbegränsade förbud infördes. Först 1940 trädde en ny gruvlag i kraft. Och när den skulle formuleras hade inte regeringen, i enlighet med sedvanan, lagt utredningsförslaget som grund för lagen utan i stället hade regeringen utarbetat lagförslaget med utgångspunkt i det yttrande över utredningsförslaget som Socialiseringsnämnden hade lämnat till regeringen! Historien över de 50 åren är i sammanfattning så här:

Redan 1889 kom en motion om att kronan på så kallad odisponerad kronomark borde ha en andel med hälften i gruvarbetet och hälften av vinsten. Bakgrunden var att malmfälten i Norrbotten hade blivit exploateringsvärda. Efter en snabb utredning och i en kungörelse från regeringen förbjöds utmål på sådan mark i avvaktan på en ny lagstiftning, men det dröjde tio år innan lagen kom.

Under 1890-talet lades flera förslag till ny gruvlagstiftning fram utan att de ledde till beslut. Olika tankar om gruvlagstiftningen bröts mot varandra i en rad förslag och i olika tillfälliga lagar från 1890 fram till 1938 års



SANDLER OCH SOCIALISERINGSNÄMNDEN

Socialiseringsnämnden var en statlig utredning som tillsattes 1920 av Brantings första regering. Syftet var att utreda vilka svenska industrier och naturtillgångar som skulle överföras i samhällets ägo och hur detta skulle gå till. Ordförande i utredningen var Rickard Sandler (bilden). Socialiseringsnämnden producerade fram till 1935, då den upphörde, en lång rad betänkanden men inga socialiseringsförslag genomfördes. Sandler skrev därefter nämndens "utkast till principbetänkande" i två volymer där han kom fram till att det inte gick att rekommendera någon formel för socialisering.

Sandlers politiska karriär startade redan i Socialdemokraternas ungdomsförbund. Från 26 års ålder tillhörde han partistyrelsen där han satt mellan 1911 och 1952. Sandler var finansminister under en kort period 1920 under Branting, därefter statsminister 1925–1926 och utrikesminister 1932–1939 (utom några månader 1936). Sedan han lämnat regeringen 1939 fortsatte han som riksdagsledamot till åtminstone 1964.

gruvlag. En dominerande problematik var frågan om hur samhällsintresset skulle komma till uttryck. Det är uppenbart att socialistiska tankegångar bröt fram allt mer. En schematisk beskrivning av de komplexa politiska processerna ser ut så här:

Mellan åren 1891 och 1893 kom fyra betänkanden från Kommerskollegium med olika förslag. Ytterligare förslag från Kommerskollegium redovisades 1897. År 1899 beslutades om omfattande ändringar av gruvstadgan, men fortfarande i avvaktan på mer slutliga ändringar. Bakgrunden var bland annat att riksdagen uttalat att fler mineral borde vara inmutningsbara.

År 1902 kom en provisorisk lag om inmutningsförbud på kronojord i Norrbottens län. Lagens giltighetstid förlängdes flera gånger och upphävdes först 1918. Kommerskollegiums utlåtande angående inmutningsförbud i Norrbottens län lades fram 1904. Nya sakkunnigeförslag presenterades 1907 och 1908. År 1909 ställdes en regeringsproposition till Riksdagen som avsåg propositionen. 1910 ställdes en ny proposition till Riksdagen som då beslutade anta den till viss del.

Gruvlagstiftningskommittén fick 1916 i uppdrag att göra en översyn av de förslag som lades fram 1910. Kommitténs förslag presenterades 1919

men avvisades av justitieministern som tillsatte 1920 års gruvlagstiftnings-sakkunniga. Gruvlagstiftningssakkunniga redovisade ett nytt förslag om ny gruvlag 1923.

Regeringen gav år 1925 Socialiseringsnämnden i uppdrag att granska förslaget. Socialiseringsnämnden yttrade sig år 1927. Nämndens majoritet föreslog ökade möjligheter för det allmänna att tillgodogöra sig gruvdriftens vinster. Bland annat föreslog man att regeringen skulle proklamera att ouppträckta mineralfyndigheter skulle utgöra statlig egendom och att jordägarens andel i gruva skulle bortfalla. Yttrandet remissbehandlades och av landets sex bergmästare tillstyrkte endast bergmästaren i norra distriktet (Luleå) nämndens förslag oreserverat.

KRONOANDEL OCH JORDÄGARAVGÄLD

1940 den 1 januari. Gruvlag (1938:314). Lagen från 1938 ersatte gruvstadgan från 1884. Till grund för den låg Socialiseringsnämndens yttrande från 1927. I stället för att tillkännage staten som ägare fick samhället del i en gruva i och med att den rätt som jordägare hittills hade haft överfördes till staten. Jordägarandelen blev en kronoandel och markägaren fick kompensation genom en årlig jordägaravgäld som skulle betalas av gruvföretaget. Avgälden var en procent av värdet på bruten och uppfordrad malm, men högst 5 000 kronor per år i högst 20 år.

Några detaljer i 1938 års gruvlag kan nämnas: En inmutning var cirkelrund med radien 200 meter. Inmutning var förbjuden inom 100 meter från en tomt med bostadshus. En inmutning gällde i tre år men kunde förlängas med två år. Den som hade en inmutning skulle betala en försvarsavgift som delades mellan staten och markägaren.

JORDÄGARAVGÄLDEN TAS BORT

1974 den 1 juli. Gruvlag (1974:342). Lagen ersatte 1938 års gruvlag. Markägarens del i gruvverksamheten minskades ytterligare i och med att den årliga ersättningen jordägaravgäld togs bort. Reglerna om ersättning när mark tas i anspråk för en gruva ändrades också så att de vanliga reglerna enligt expropriationslagen blev tillämpliga. Att staten skulle äga andel med hälften i alla nya gruvor – kronoandelen – behöll man från tidigare lagstiftning. Några andra mer ingripande ändringar gjordes inte.

De inmutningsbara mineralen räknades upp i lagen. En inmutning skulle inte längre vara cirkelrund utan vara begränsad av räta linjer med lämpligt

utformat område. Någon inmutning fick inte ske inom 100 meter från en byggnad som var avsedd för stadigvarande bostad. En inmutning gällde i tre år, men kunde förlängas om ändamålsenligt arbete utförts. Ytterligare förlängning kunde beviljas om det fanns synnerliga skäl. En inmutningsavgift infördes som skulle betalas till staten och var ett visst belopp per hektar och år.

Utmål, som förut haft en obegränsad giltighetstid, tidsbegränsades nu till 25 år, men kunde förlängas om regelbunden gruvdrift pågick. En årlig försvarsavgift skulle betalas till staten.

1975 den 1 januari. Lag om vissa mineralfyndigheter (1974:890), "gamla minerallagen". Lagen från 1974 ersatte 1886 års stenkolslag och 1960 års uranlag. Under årens lopp hade stenkolslagen fått en vidgad räckvidd genom att man hade fört in saltfyndigheter 1917, olja och gas 1933, alunskiffer 1942 samt uran och andra radioaktiva mineral 1953. Alla dessa mineral togs in i lagen 1974. Dessutom tog man med torv för energiändamål. Inmutning och utmål var inte begrepp i denna lag, men däremot undersöknings- respektive bearbetningskoncession.

STATENS RÄTT TILL KRONOANDEL AVSKAFFAS

1992 den 1 juli. Minerallag (1991:45). Den nu gällande minerallagen från 1992 ersatte både 1974 års gruvlag och den så kallade gamla minerallagen från samma år. Redan den 1 juli 1993 avskaffade man statens rätt till kronoandel vilket var en stor ändring i den nya lagen angående en gammal politisk stridsfråga.

Lagen gäller de flesta metallhaltiga mineral och övriga mineral som ingick i de lagar som minerallagen ersatte. Dessutom tillkom ett antal industrimineral som tidigare inte omfattats av gruvlagarna. Minerallagen gäller nu för ungefär 70 mineral, de så kallade koncessionsmineralen.

Inmutning och utmål avskaffades som begrepp genom den nya lagen. I stället infördes begreppet undersökningstillstånd för rätten att göra undersökningar i syfte att visa på en fyndighet av koncessionsmineral och begreppet bearbetningskoncession för rätten att utvinna och tillgodogöra sig det. För att få ta mark i anspråk för en gruva och de verksamheter som hör till gruvbrytning krävs numera att marken har anvisats av bergmästaren genom en särskild markanvisningsförrättning.

1998 års miljöbalk trädde i kraft den 1 januari 1999 och den gäller också för gruvverksamhet. För gruvor krävs därför tillstånd enligt miljöbalken (mark- och miljödomstolen), men redan i ärendet om bearbetningstillstånd

prövar bergmästaren att miljöbalkens hushållningsregler är uppfyllda. För att tillstånd ska beviljas krävs som regel att länsstyrelsen inte har ställt sig avvisande i sitt samrådsyttrande till bergmästaren.

MARKÄGARNAS INTRESSEN TAS TILL VARA

Den 1 juli 1998 infördes viktiga ändringar i minerallagen liksom den 1 maj 2005, då med bestämmelser som bättre tillgodoser markägarnas intressen. Man får nu inte längre göra undersökningsarbeten närmare än 200 meter från en bostadsbyggnad, oavsett om det är en åretruntbostad eller en fritidsbostad. Efter särskild prövning kan bergmästaren emellertid ge dispens. Vidare gäller att markägaren och ”andra innehavare av särskild rätt” har fått ta del av och inte invänt mot den arbetsplan som krävs för alla undersökningsarbeten. Invänder de skriftligt inom tre veckor från delgivningen får arbeten bara utföras om man är överens om det. Är man inte överens finns det en möjlighet att få planen fastställd av bergmästaren.

En stor ändring 2005 var att man införde regler som påminner om den jordägaravgäld till markägare som gällde fram till 1974. Nu gäller att vid gruvbrytning ska en mineralersättning betalas till markägarna och staten. Ersättningen är två promille av ett beräknat värde på de koncessionsmineral som brutits och uppfodrats. Tre fjärdedelar av detta värde tillfaller markägarna inom koncessionsområdet och en fjärdedel tillfaller staten.

KONCESSIONSMINERAL OCH JORDÄGARMINERAL

Bergsstatens uppgifter handlar om undersökning och utvinning av koncessionsmineral enligt den särskilda minerallagstiftningen. Anledningen till den särskilda regleringen är att frågorna har ett angeläget allmänt intresse. Övriga mineral brukar kallas jordägarmineral. För dessa gäller inte minerallagen.

Koncessionsmineral är alltså inget geologiskt begrepp utan det juridiska samlingsbegreppet för de mineral som omfattas av minerallagen. Det kan sägas att dessa mineral är de malmer och industrimineral som behövs för industrin och som kräver omfattande och systematiska, ofta vetenskapligt grundade metoder för letning. Koncessionsmineralen är uppräknade i 1 kap. 1 § minerallagen (1991:45). Utvinning av koncessionsmineral sker vid gruva. Utvinning av andra mineral än enligt minerallagen benämns oftast täkt.



Bergsstaten i nutid

Frågan är om Oxenstierna skulle känna igen sitt Bergsamt. Faktum är dock att Bergsstaten idag lever upp till de intentioner Oxenstierna en gång hade om en ordnad och effektiv statsförvaltning. Med digital och lättillgänglig information, korta handläggningstider och en dialog med prospekteringsbolag, gruvbolag, markägare och allmänhet bidrar Bergsstaten både till öppenhet och effektivitet kring frågor som rör tillstånd för och tillsyn av prospektering och gruvverksamhet.

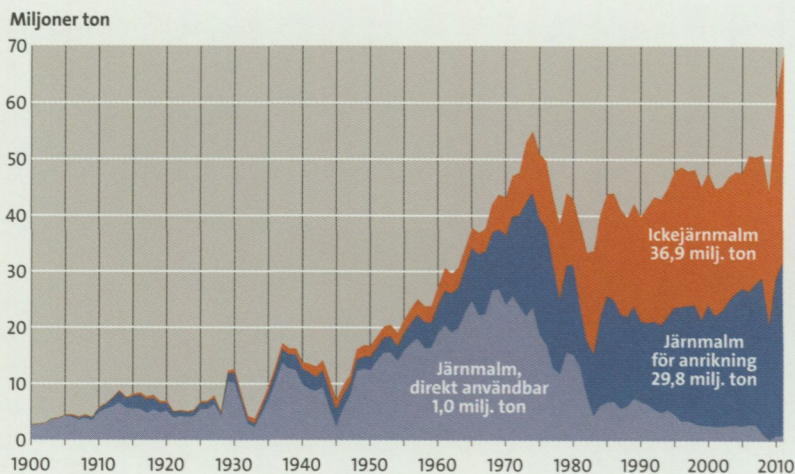
1900-talets båda världskrig, konjunkturväxlingar, globalisering och teknikutveckling innebar stora förändringar för gruvindustrin. Smågruvor fick under hela seklet allt svårare att bli lönsamma. 1900-talet innebar en ohejdad minskning av antalet gruvor i Sverige, från 400 metallmalmsgruvor i drift år 1900 till 90 gruvor år 1950. Det lägsta antalet metallmalmsgruvor fanns åren 2008–2009 då 11 gruvor var i drift. Idag, år 2012, finns 15 gruvor i Sverige.

Trots att antalet gruvor sjönk kraftigt minskade inte gruvornas produktion av malm under 1900-talet. Tvärtom behöll och utvecklade Sverige sin ställning på världsmarknaden. Svensk gruvindustri var en viktig aktör i den utbyggnad av samhällen och infrastruktur som präglade Europa och övriga västvärlden. Därför är en kraftig ökning av gruvproduktionen 1900-talets facit. År 1900 producerades 3 miljoner ton malm sammanlagt. År 1973 var produktionen uppe i 55 miljoner ton vilket var den dittills högsta, men 1982 hade produktionen minskat till 33 miljoner ton efter energikriser m.m.

<<

Bergsstatens huvudkontor i Luleå ligger idag vid Södra hamn i det hus som tidigare innehöll Hamnkontoret.

Produktionen av järnmalm och ickejärnmalm har ökat de senaste 25 åren och var som störst 2011.



År 2011 var produktionen 67,7 miljoner ton malm vilket är den högsta produktionen hittills i Sverige.

Förändringarna i branschen ledde till att Bergsstatens organisation ändrades och minskades i flera steg under 1900-talet. Man slog ihop distrikt åren 1929, 1937 och 1974 så att till slut bara två distrikt fanns kvar, ett i Falun och ett i Luleå.

DISTRIKTSINDELNINGEN AVSKAFFAS

År 1998 avskaffades distriktsindelningen helt enligt beslut i riksdagen. Bergsstaten blev en nationellt sammanhållen myndighet med huvudkontor i Luleå och ett lokalkontor i Falun. De tidigare myndigheterna Bergmästarämbetena i södra och norra distriktet upphörde och ersattes av Bergsstaten, som ju under alla år hade varit benämningen på ämbetena tillsammans. Av serviceskäl gentemot företag och enskilda bedömdes det vara viktigt att Bergsstatens personal och arkiv behölls i både Falun och Luleå för att vara fysiskt tillgängliga för företag, kommuner och enskilda. Bergsstaten har därför fortfarande personal och arkiv i både Luleå och Falun.

ARBETSSÄTTET FÖRÄNDRAS

Den ändrade organisationen blev utgångspunkt för en genomgripande förändring i arbetssättet. En av de största förändringarna var att åstadkomma ett gemensamt digitalt register med kartredovisning över undersöknings-tillstånd, bearbetningskoncessioner och markanvisningar för gruvdrift.

Registret ersatte de i huvudsak skrivna register med ritade överlägg till officiella kartor som hade använts tidigare. Det nya mineralrättsregistret blev också ett handläggarstöd för ärenden enligt minerallagen, och företag och andra intressenter fick möjlighet att abonnera på registeruppgifterna. Man tog fram ett kvalitetssäkrat och certifierat ledningssystem för hela arbetet i Bergsstaten och införde genomarbetade beskrivningar av nästan alla arbetsprocesser. Dessutom togs enhetliga beslutsmallar och ansökningsblanketter fram.

Förändringarna medförde att handläggningstiderna blev mycket kortare, trots att lagändringar under tiden innebar mycket mer tidskrävande arbetsuppgifter. Nu krävs till exempel betydligt mer information till markägare och myndigheter när man handlägger ärenden om undersökningstillstånd.

ÖKAT FOKUS PÅ METALLER OCH MINERAL

Efter millennieskiftet 2000 började en stark utveckling av gruvsektorn i världen till följd av en kraftigt ökad efterfrågan på metaller och mineral. Bergsstatens arbetsförutsättningar ändrades genomgripande. Det innebar en omställning från en lång period med nedgång till arbete för en bransch i stark tillväxt. Detta skulle ske med bibehållen hög ambitionsnivå i fråga om handläggningstider, samråd, information och så vidare.

DEL AV SGU

År 2009 blev Bergsstaten ett särskilt beslutsorgan inom Sveriges geologiska undersökning, organisatoriskt inplacerat som en avdelning inom myndigheten. Därmed fick man en stabil administrativ grund för verksamheten och i och med detta upphörde Bergsstaten som egen förvaltningsmyndighet. Funktionen särskilt beslutsorgan inom en myndighet finns också inom andra myndigheter och anger ett eget ansvar för beslutsfattande inom ett särskilt sakområde. För Bergsstatens och bergmästarens del handlar det om ansvar att tillämpa minerallagstiftningen. Bergmästaren utses fortfarande av regeringen och övrig personal av SGU.

BERGSSTATENS UPPDRAG IDAG

Nuförtiden är Bergsstatens uppdrag av i huvudsak tre slag: Man ska *fatta beslut* om frågor om till exempel tillstånd för prospektering (undersökningstillstånd), gruvbrytning (bearbetningskoncession) och vilken mark en gruva får använda (markanvisning). Man ska också *bedriva tillsyn* över

prospektering och gruvverksamhet i landet. De två mest framträdande tillsynsfrågorna är hushållning med mineraltillgångarna och inverkan på berörda markägare eller grannar. Det tredje uppdraget är att *informera* om lagstiftning, pågående prospektering och bearbetning etc. till företag, fastighetsägare och myndigheter.

Att ”döma” i tvister mellan gruvföretag och markägare i fråga om skador och intrång samt att, med biträde av gode män, vara förrättningsmyndighet för anvisning av den mark som behövs för varje gruva är uppgifter som är besläktade med bergmästarens gamla uppgifter i bergstinget.



På bilden ses från vänster Lotta Lauritz, Berndt Pettersson, Ann-Kristin Svedjeholm, Urban Pettersson, Maarit Bredhult, Stefan Tuoma, Lena Hedman, Kristina Persson Säker, Åsa Persson och Smilla (som är en Alaskan husky).

Varje år gör man en gruvinspektion av gruvor som är i drift. Då skaffar man aktuell information om brytningsmetoder, planer och möjligheter för den fortsatta brytningen, malmreserver, koncessionsgränser och riskanalyser när det gäller ras. Dessutom gör man fältbesök. Vartannat år tar man in så kallat säkringsmaterial, det vill säga helt aktualiserade gruvkartor i digital form från varje gruva i drift.

Arbetet med tillståndsprövning har växt betydligt i omfattning i takt med gruv- och prospekteringsföretagens tillväxt. Antalet beviljade bearbetningskoncessioner för nya gruvor har ökat påtagligt efter den långa nedgången under 1900-talet. Prövningen för nya gruvor är komplicerad och tidskrävande och även efter ett beslut om bearbetningskoncession återstår åtskilligt arbete och tid för företagen innan gruvdrift kan etableras.

För ett femtontal av de koncessioner som beviljades åren 2005–2011 pågår fortfarande förberedelser för gruvstart genom miljöprövning i miljödomstol, markförvärv eller företagens egna åtgärder med till exempel projektering av anläggningar, finansiering, upphandlingar och uppbyggnad av sin organisation.

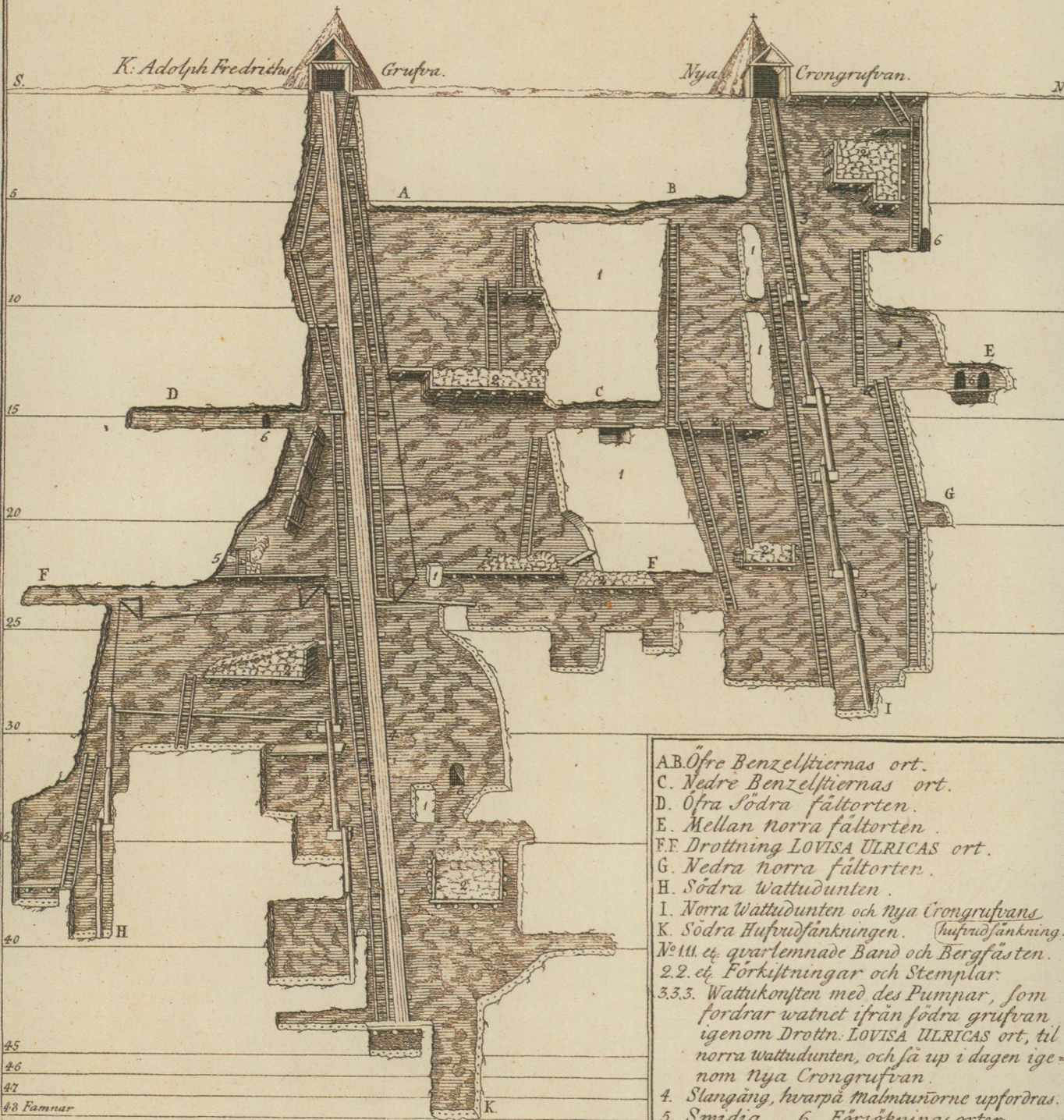
Företagens prospektering fluktuerar starkt med konjunkturerna. Antalet ansökningar om nya undersökningstillstånd har legat på i genomsnitt drygt 200 per år sedan 1990-talets mitt. Det är en hög nivå även om antalet varierat kraftigt mellan åren. Till antalet är undersökningstillstånden en stor del av Bergsstatens arbete.

BERGSSTATENS PERSONAL 2012

Under jubileumsåret 2012 arbetade följande personer på Bergsstaten:

Maarit Bredhult, handläggare, Luleå
Lena Hedman, handläggare, Falun
Lotta Lauritz, jurist, Luleå
Johan Morin, handläggare, Luleå
Kristina Persson Säker, handläggare, Luleå
Åsa Persson, bergmästare, Luleå
Berndt Pettersson, gruvingenjör, Falun
Urban Pettersson, gruvingenjör, Falun
Ann-Kristin Svedjholm, ekonom, Luleå
Stefan Tuoma, gruvingenjör, Luleå

*Ädelfors Guldgrufvor i Alseda Sockn och Småland,
Förestälte igenom en profil längs efter Gullgängen, emellan Söder och Norr,
något litet med perspective underhållsken och viser Des liggande Wägg: in Aprili 1764.*



- AB Öfre Benzeltiernas ort.
 C. Nedre Benzeltiernas ort.
 D. Öfra Södra fältorten.
 E. Mellan norra fältorten.
 FF. Drottning LOVISA ULRICAS ort.
 G. Nedra norra fältorten.
 H. Södra Wattudunten.
 I. Norra Wattudunten och Nya Crongrufvans
 K. Södra Hufvudsänkningen. *(Hufvudsänkning.)*
 N^o 111. et. quarlemnade Band och Bergfästen.
 2.2. et. Förkistningar och Stemplar.
 3.3.3. Wattukonsten med des Pumpar, som
 fordrar watnet ifrån södra grufvan
 igenom Drott. LOVISA ULRICAS ort, til
 norra wattudunten, och så up i dagen ige-
 nom Nya Crongrufvan.
 4. Slangäng, hvarpå malmtunörne upfordras.
 5. Smidia. 6. Försöknings orter.
 AB. Punderingen i Stofarne betecknar Gull-
 gångens Strykande.

Förteckning över bergmästare

Bergmästare har funnits sedan medeltiden och titeln omnämns första gången år 1347. Vilka alla dessa tidiga bergmästare var är dåligt dokumenterat, men från det att Bergsamttet bildades 1637 är listan på vilka som varit bergmästare relativt komplett.

Eftersom Bergsstatens indelning i distrikt ändrats många gånger med sammanslagningar på olika sätt har den ursprungliga indelningen i bergmästardömen behållits som struktur i denna förteckning över bergmästarna.

FÖRSTA BERGMÄSTARDÖMET

Sala silverbergslag, Sala

- | | |
|-----------------------------------|-----------|
| 1. Georg Grissbach | 1630–1651 |
| 2. Christer Lilliecrona | 1651–1657 |
| 3. Jonas Knutsson Drefling | t.f. 1658 |
| 4. Johan Otto, adlad Silfverström | 1659–1672 |
| 5. Johan Thomasson Funck | 1672–1674 |
| 6. Johan Persson | 1674–1699 |
| 7. Gustaf Funck d.ä., frih. | 1699–1710 |
| 8. Hans Ranie | 1711–1718 |
| 9. Daniel Svedberg | 1719–1722 |
| 10. Henrik Schnack | 1722–1734 |
| 11. Daniel Bergenstjerna | 1734–1761 |

<<

Profil från 1764 genom Ädelfors guldgruva i Småland. Här hittades guld 1737 och gruvsdrift pågick mellan 1738 och 1889.

12. Anders Robert Bellander	1761–1772
13. Bernhard Berndtson	1772–1788 berghauptman
14. Per Staaff	1788–1817 berghauptman
15. Jakob Henrik af Forselles	1817–1855 berghauptman
16. Per Niklas Sevén	1855–1881 berghauptman
17. Carl Fredrik Theodor Nordström	1881–1886 berghauptman
18. A.F. Ekelund	t.f. 1887

Ingår från 1888 i Åttonde bergmästardömet, Söderköping.

ANDRA BERGMÄSTARDÖMET

Stora Kopparbergs bergslag, Falun

1. Peder Hansson Bergman	1637–1641
2. Gerhard Jakobsson Lohrman	1641–1644
3. Hans Philip Lybecker d.ä.	1644–1668
4. Olof Larsson	1668–1674
5. Daniel Knutsson Drefling	1674–1676
6. Erik Ersson Häll	1676–1691
7. Harald Lybecker d.ä.	1691–1714
8. Anders Svab d.ä.	1714–1730
9. Samuel Troili d.ä.	1730–1758
10. Per Hedenblad	1758–1788 berghauptman
11. Bernhard Berndtson	1788–1794 berghauptman
12. Anders Pihl	1794–1834 berghauptman
13. Gustaf Sebastian Tham	1835–1851 berghauptman
14. Erik Bergman	1852–1862 berghauptman

Ingår från 1862 i Fjärde bergmästardömet, Falun.

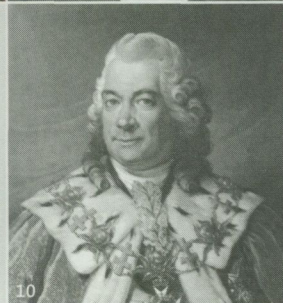
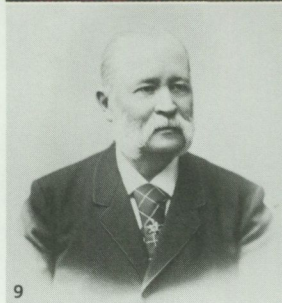
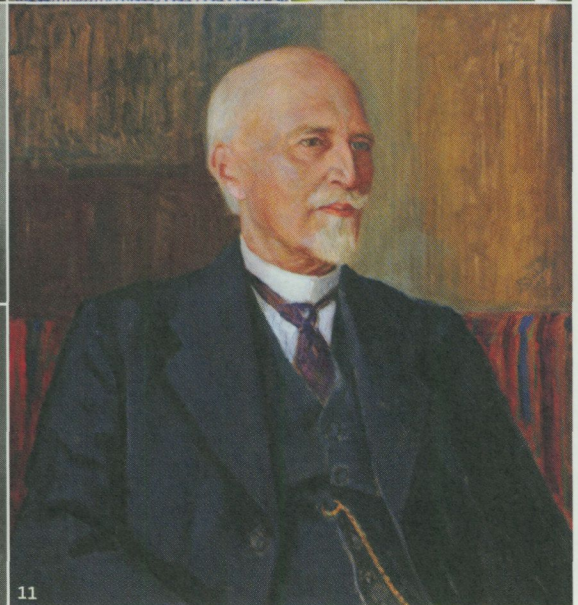
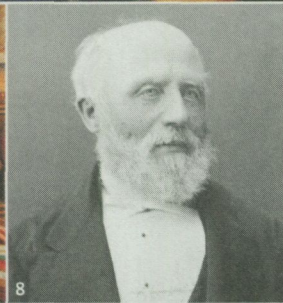
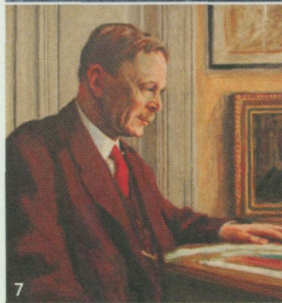
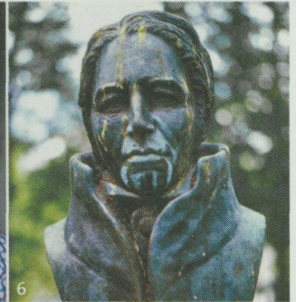
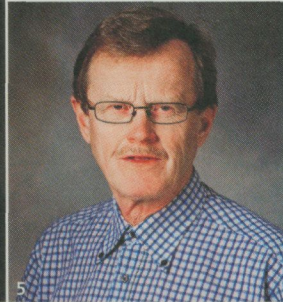
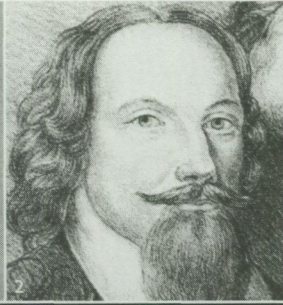
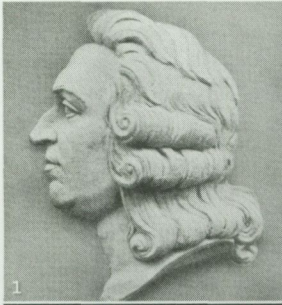
TREDJE BERGMÄSTARDÖMET

Nya Kopparberg och Hällefors silververk, Grythytte och Hjulsjö
(samt från 1845 Lindes) bergslager, (Nya) Kopparberg.

1. Harald Olsson	1637–1650
2. Hans Philip Lybecker d.ä.	1650–1656

>>

Axel Fredrik Cronstedt (1), Erik Odhelius, adlad Odelstierna (2), Harry Vilhelm Rova (3), Samuel Troili d.ä. (4), Jan-Olof Hedström (5), Jakob Henrik af Forselles (6), Björn Gustav Georg Tiberger (7), Jakob Adolf Wedich Busch (8), Carl Philip Carlsson (9), Erik von Stockenström (10), Lorentz Edvard Theodor Dahlblom (11).



3. Gerdt Pohlman	1656–1662
4. Otto Lybecker	1663–1672
5. Jonas Schnack d.ä.	1673–1678
6. Bastian Geijer	1680–1688
7. Erik Odhelius, adlad Odelstierna	1688–1691
8. Daniel Svedberg	1691–1719
9. Hans Philip Lybecker d.y.	1719–1737
10. Detlof Heijke, adlad Heijkensköld	1737–1758
11. Lars Harmens	1759–1760
12. Erik Odelstierna d.y.	1761–1793
13. Erik Tunelius	1793–1802
14. Elias Noraeus	1803–1821
15. Gustaf Naucclér	1821–1835
16. Bengt Gustaf Bredberg	1836–1849
17. Adolf Fredrik Baer	t.f. 1849–1855, ord. 1856–1874

Ingår från 1875 i Femte bergmästardömet, Nora.

FJÄRDE BERGMÄSTARDÖMET

Öster- och västerbergslagen med Dalarna och Västmanland

Övre österbergslagen

1. Peder Jönsson	1630–1640
2. Hans Steffens	1640–1653
3. Olof Larsson	1653–1661
4. Claes Depken, adlad Anckarström	1661–1664
5. Johan Thomasson Funck	1664–1669

Västerbergslagen

1. Peder Jönsson	1630–1656
2. Johan Otto, adlad Silfverström	1656–1657
3. Claes Depken, adlad Anckarström	1659–1661
4. Olof Larsson	1661–1668

Öster- och västerbergslagen

1. Albrekt Behm	1669–1675
2. Peter Svedberg d.ä., adlad Schönström	1675–1691
3. Erik Odhelius, adlad Odelstierna	1691–1695
4. Henrik Johansson Scheffer	1695–1700

5. Adam Leijel	1700-1713
6. Lars Benzel, adlad Benzelstjerna	1713-1722
7. Göran Wallerius	1722-1730
8. Erik Esberg, adlad Bergensköld	1730-1758
9. Axel Fredrik Cronstedt	1758-1765
10. Magnus Bjuggren	1766-1779
11. Johan Gustaf Edelfelt	1780-1791
12. Adolf von Engeström	1791-1808
13. Benjamin Sandels	1808-1810
14. Abraham Hülphers	1810-1839
15. Olof Gustaf Öngren	1840-1856

Fjärde distriktet (W, U län utom Falu och Sala gruvor, fr. 1862 Falu gruva), Falun (Hedemora)

15. Olof Gustaf Öngren	1856-1858
16. Carl Fredrik Nordensson	1859-1874

Andra eller Gävle-Daladistriktet (W, X, U t.o.m. 1882, utom Sala), Falun

16. Carl Fredrik Nordensson	1875-1882
17. Carl Philip Carlsson	t.f. 1882-1885, ord. 1885-1892
18. Gustaf Ludvig Wetterdahl	1893-1903
19. Lorentz Edvard Theodor Dahlblom	1903-1929

Gävle-Daladistriktet (W, X län), Falun

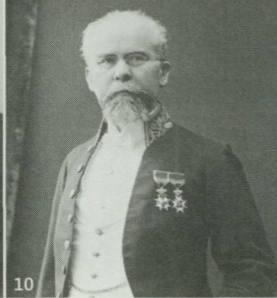
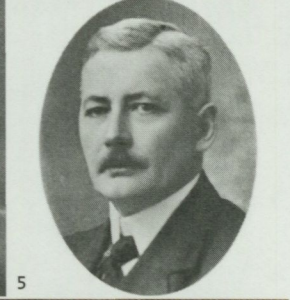
19. Lorentz Edvard Theodor Dahlblom	1929-1930
20. Björn Gustav Georg Tiberg	1931-1937

Östra distriktet (AB, C, U, W, X län), Falun

20. Björn Gustav Georg Tiberg	1937-1942
21. Knut Vilhelm Mörtzell	1942-1945
22. S. Olof V. Eklund	1945-1961
23. Nils Gustaf Rudolf Croneborg	1961-1969
24. Erik Valdemar Knubb	1969-1974

Södra distriktet (alla län utom de fyra nordligaste), Falun

24. Erik Valdemar Knubb	1974-1979
25. Torbjörn Einar Thoring	1979-1993



26. Östen Back 1994–1997
 27. Jan-Olof Hedström t.f. 1998
Från 1998 se Bergsstaten.

FEMTE BERGMÄSTARDÖMET

Nora och Linde bergslager jämte Närke och Västergötland

- | | |
|------------------------------------|----------------|
| 1. Sten Andersson | 1637–1665 |
| 2. Knut Larsson | 1665–1675 |
| 3. Erik Schnack, adlad Sneckenberg | 1675–1695 |
| 4. Johan Ahlman | 1695–1699 |
| 5. Jakob Herten, adlad Åkerhjelm | 1699–1712 |
| 6. Erik Lorentzson Stockenström | 1712–1722 |
| 7. Hans Philip Lybecker d.y. | 1722 |
| 8. Peter Jakob Christiernin | 1722–1739 |
| 9. Anders Thunberg Olofsson | 1740–1758 |
| 10. Carl Bulich | 1759–1766 |
| 11. Erik Eriksson Bergensköld | 1766–1791 |
| 12. Samuel Troilius | 1791–1841 |
| 13. Carl Oskar Troilius | t.f. 1841–1845 |

Nora bergslags och Närkes bergmästardöme

- | | |
|-------------------------|---------------------------|
| 13. Carl Oskar Troilius | t.f. 1845–1855, ord. 1855 |
|-------------------------|---------------------------|

Sjätte distiktet (del av T län, R län), Nora (Knutsberg och Lilla Elfstorp)

- | | |
|----------------------------------|----------------|
| 13. Carl Oskar Troilius | 1856–1860 |
| 14. Christian Gustaf Barthelsson | t.f. 1861–1874 |

Fjärde eller Mellersta distriktet (T, R län), Nora

- | | |
|----------------------------------|-----------|
| 15. Carl Frans Westberg | 1874–1894 |
| 16. Theodor Trued Olsson | 1895–1901 |
| 17. Carl Oskar Norelius | 1902–1927 |
| 18. Karl Johan Julius Kroepelien | 1927–1929 |

<<

Peder Hansson Bergman (1), Carl Herman Lundström (2), Lars Benzel, adlad Benzelstjerna (3), Claes Depken, adlad Anckarström (4), Jonas Einar Lindeman (5), Abraham Oskar Trysén (6), Carl Immanuel Asplund (7), Carl Oskar Norelius (8), Karl Gustaf Ludvig Fröman (9), Ernst Felix Fürchtegott Hoppe (10), Franz Adolf von Schéele (11).

Östra distriktet (AB, C, D, U, T län)

- | | |
|-----------------------------------|---------------------|
| 19. Björn Per Ferdinand Kjellberg | 1929–1931 Stockholm |
| 18. Karl Johan Julius Kroepelien | 1929–1937 Nora |

Västra distriktet (D, O, P, R, S, T län), Nora

- | | |
|----------------------------------|----------------|
| 18. Karl Johan Julius Kroepelien | 1937–1945 |
| 20. Georgi Bergwall | 1945–1972 |
| 21. Bror Einar Tenne | t.f. 1972–1974 |

Ingår från 1974 i Fjärde bergmästardömet, Falun.

SJÄTTE BERGMÄSTARDÖMET

Värmland jämte Dalsland och Bohuslän

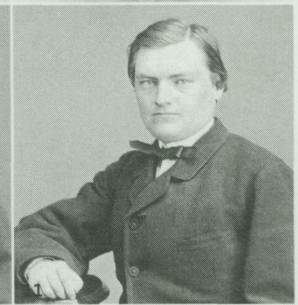
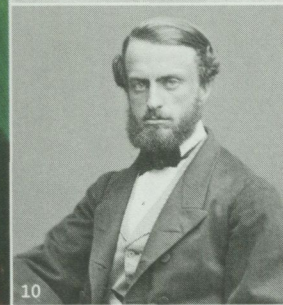
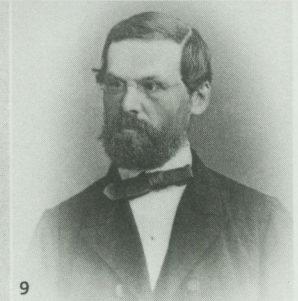
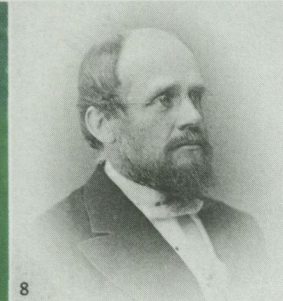
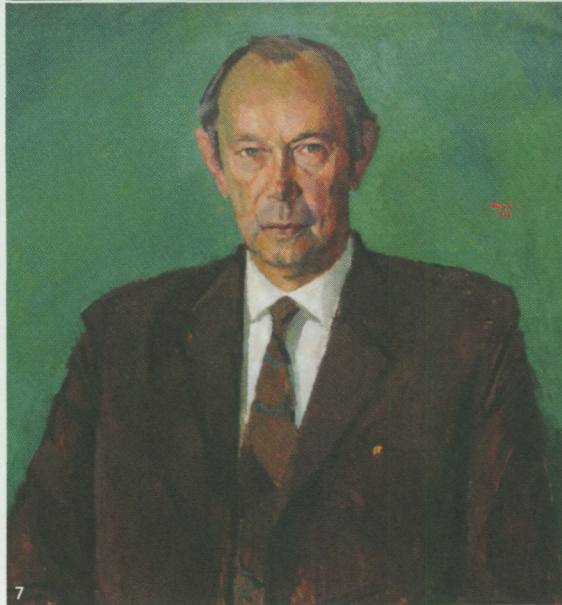
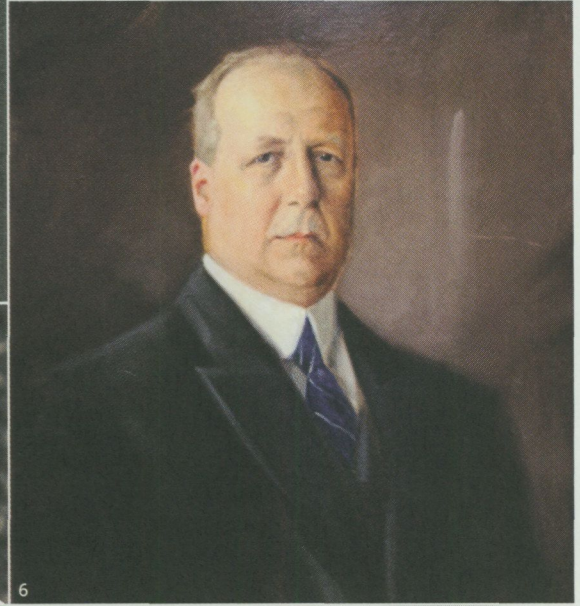
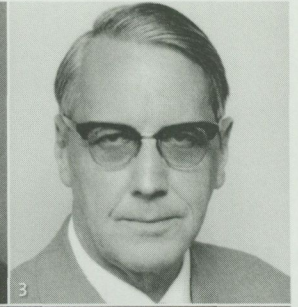
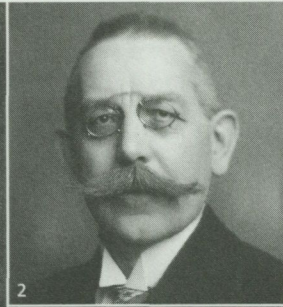
- | | |
|---------------------------------|----------------|
| 1. Sten Andersson | 1637–1656 |
| 2. Erik Johansson | 1656–1671 |
| 3. Anders Kentzel | 1671–1678 |
| 4. Jonas Schnack | 1678–1683 |
| 5. Johan Lennartsson Ceder | 1685–1691 |
| 6. Henrik Johansson Scheffer | t.f. 1691–1694 |
| 7. Sven Larsson Fagg | 1694–1695 |
| 8. Johan Eriksson Kiällman | 1695–1714 |
| 9. Gustaf Norn | 1714–1718 |
| 10. Per Barck | 1719–1721 |
| 11. Natanael Ekman | 1721–1744 |
| 12. Anders Stockenström d.ä. | 1744–1764 |
| 13. Carl Leijell, adlad Leijel | 1764–1785 |
| 14. Gustaf Aron Lindblom | 1785–1814 |
| 15. Christian Niklas Arfwidsson | 1815–1834 |
| 16. Franz Adolf von Schéele | 1835–1855 |

Sjunde distriktet (O, P, S län), Filipstad (Bergmästargården)

- | | |
|--------------------------------|-----------|
| 16. Franz Adolf von Schéele | 1856–1863 |
| 17. Carl Anton Hjalmar Sjögren | 1863–1874 |

>>

Lorentz Creutz d.ä. (1), Karl J.F. Sidenvall (2), Erik Valdemar Knubb (3), Erik Esberg, adlad Bergensköld (4), Åsa Persson (5), Karl Hjalmar Nordqvist (6), Nils Gustaf Rudolf Croneborg (7), Carl Anton Hjalmar Sjögren (8), Christian Gustaf Barthelson (9), Gustaf Ludvig Wetterdahl (10), Ernst Axel Dufva (11).



Femte eller Västra distiktet (O, P, S län), Filipstad

17. Carl Anton Hjalmar Sjögren	1875-1889
18. Carl Herman Lundström	1890-1893
19. Carl Fredrik Danielsson	1894-1901
20. Per Erik Waldemar Öberg	1901-1910
21. Karl Hjalmar Nordqvist	1911-1929

Västra distriktet (O, P, R, S län), Filipstad

21. Karl Hjalmar Nordqvist	1929-1937
----------------------------	-----------

Ingår från 1937 i Femte bergmästardömet, Nora.

SJUNDE BERGMÄSTARDÖMET

Uppland med Roslagen samt Gästrikland och Hälsingland
samt (till 1748) Västernorrland

1. Christoffer Geijer	1637-1643
2. Hans Steffens	1643-1653
3. Olof Larsson	1653-1661
4. Claes Depken, adlad Anckarström	1661-1664
5. Johan Thomasson Funck	1664-1672
6. Claes Depken, adlad Anckarström	1672-1675
7. Erik Hammarin, adlad Ehrenkrona	1675-1685
8. Erik Simzon eller Simonsson	1685-1691
9. David Leijell, adlad Leijel	1691-1714
10. Göran Haraldsson Wallerius	1714-1722
11. Johan Berglind	1722-1723
12. Torbern Bellander	1723-1740
13. Jakob Fischer	1740-1747
14. Erland Fredrik Hjärne	1747-1757
15. Johan Urlander	1758-1782
16. Adolf von Engeström	1782-1790
17. Johan Erik Thunberg	1791-1794
18. Per Niklas Uhr	1794-1824
19. Johan Jakob Wasell	1824-1826
20. Gustaf Sebastian Tham	1827-1835
21. Olof Gustaf Öngren	1835-1840
22. Lars Zachrisson	1840-1851
23. Carl Erik Lychnell	t.f. 1852-1855, ord. 1855

Tredje distriktet (AB, C, X län), Gävle

23. Carl Erik Lychnell 1856–1871

24. G.A. Lundhqvist 1872–1874

*Uppdelat från 1875 mellan Fjärde bergmästardömet, Falun,
och Åttonde bergmästardömet, Söderköping.*

ÅTTONDE BERGMÄSTARDÖMET

Södermanland och Östergötland jämte Kalmar och Jönköpings län

1. Christoffer Geijer 1637–1656

2. Jonas Knutsson Drefling 1656–1684

3. Mårten Schnack 1684–1687

4. Knut Jonasson Drefling 1687–1705

5. Gustaf Danckwardt 1705–1738

6. Erik von Stockenström 1738–1747

7. Ludvig Medéen 1747–1752

8. Alexander Funck, frih. 1752–1779

9. Johan Engelbert Hallencreutz 1779–1805

10. Johan Tobias Geisler d.y. 1805–1826

11. Anders Ludvig Palm 1826–1852

12. Erik Tobias Geisler t.f. 1852–1855, ord. 1855

Åttonde distriktet (D, E, H, I län), Söderköping (Norrköping)

12. Erik Tobias Geisler 1856–1869

13. Jakob Adolf Wedich Busch 1870–1874

Tredje eller Östra distriktet (AB, C, D, samt t.o.m. 1886 E, H, I,
fr.o.m. 1883 U utom Sala, fr.o.m. 1888 Sala), Söderköping

13. Jakob Adolf Wedich Busch 1875–1886

14. Ernst Axel Dufva 1887–1902

15. Björn Per Ferdinand Kjellberg 1902–1929

Ingår från 1929 i Femte bergmästardömet, Nora och Stockholm.

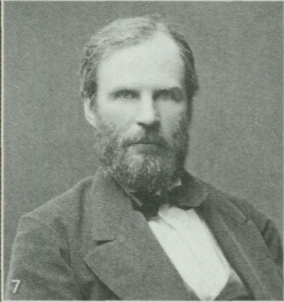
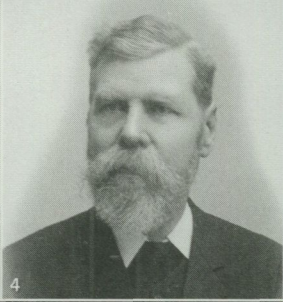
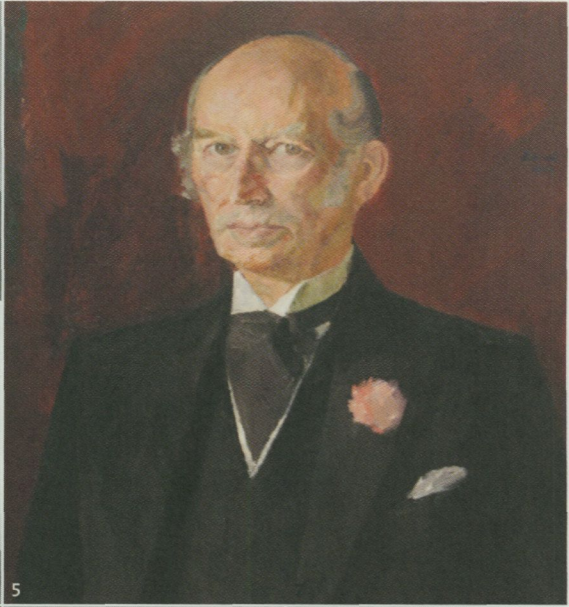
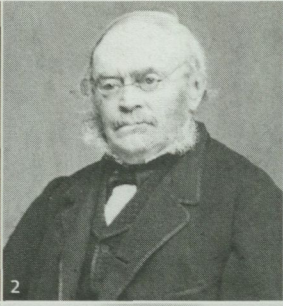
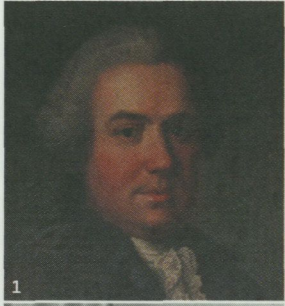
NIONDE BERGMÄSTARDÖMET

Skåne och Kronobergs län

1. Casper Schmidt 1660–1683 inspektör

2. Johan Dimberg 1686–1694 inspektör

3. Jonas Schnack 1694–1702 bergmästare



- | | |
|--|----------------|
| 4. Thomas Cletscher | 1702–1709 |
| 5. Edmund Gripenhjelm d.ä., frih. | 1709–1724 |
| 6. Gustaf Lemoine | 1724–1736 |
| 7. Anton von Swab | 1736–1741 |
| 8. Erik Eriksson Benzelius,
adlad Benzelstjerna | 1742–1763 |
| 9. Anders Törnebladh | 1764–1781 |
| 10. Anders Albrekt Lundström | 1781–1807 |
| 11. Abraham Hülphers | 1807–1810 |
| 12. Benjamin Sandels | 1810–1812 |
| 13. Lars Gustaf Jacobsson | 1812–1842 |
| 14. Hans Axel Wedholm | t.f. 1842–1855 |

Nionde distriktet (F, G, K, L, M, N län) Växjö

- | | |
|-----------------------------|-----------|
| 15. Gustaf Fredrik Ekenstam | 1856–1874 |
|-----------------------------|-----------|

Sjätte eller Södra distriktet (F, G, K, L, M, N samt fr. 1887 E, H, I län)

- | | |
|-----------------------------|------------------|
| 15. Gustaf Fredrik Ekenstam | 1875–1881 Växjö |
| 16. Alrik Ingemar Nyberg | 1882–1895 Sävsjö |

Sävsjö

- | | |
|-----------------------------------|-------------------|
| 17. Ernst Felix Fürchtegott Hoppe | 1896–1913 Växjö |
| 18. Karl J.F. Sidenvall | 1913–1918 Ramlösa |

Ramlösa

- | | |
|--------------------------|-----------|
| 19. August Filip Hedlund | 1918–1929 |
|--------------------------|-----------|

Södra distriktet (E, F, G, H, I, K, L, M, N län), Ramlösa Helsingborg

- | | |
|--------------------------|----------------------------|
| 19. August Filip Hedlund | 1929–1942 |
| 20. Nils Ragnar Stahre | 1943–1949 |
| 21. Bror Einar Tenne | 1949–1974 även Helsingborg |

Ingår från 1974 i Fjärde bergmästardömet, Falun.

<<

Per Hedenblad (1), Gustaf Sebastian Tham (2), Erik Bergman (3), Carl Fredrik Danielsson (4), S. Olof V. Eklund (5), Bernhard Berndtson (6), Alrik Ingemar Nyberg (7), August Filip Hedlund (8), Per Niklas Sevén (9), Carl Fredrik Theodor Nordström (10), Carl Frans Westberg (11).

TIONDE BERGMÄSTARDÖMET

Västerbotten med lappmarkerna,
stationsort vanligen Luleå

1. Hans Philip Lybecker d.ä. 1637–1644 Piteå
2. Isak Tiock 1648–1663 Piteå
3. Daniel Knutsson Drefling 1663–1674
4. Johan Lennartsson Ceder 1674–1685
5. Sven Larsson Fagg 1685–1691, 1693–1694
6. Barthold Sadelin t.f. 1691–1699, ord. 1699–1722
7. Seger Svanberg 1724–1740
8. Anders Stockenström d.ä. 1740–1744
9. Natanael Ekman 1744–1746
10. Per Adlerheim 1746–1760 Kalix
11. Erik Odelstierna d.y. 1760–1761
12. Abraham Vilhelm Burman 1762–1766
13. Erik Roland Printzell,
adlad Printzsköld 1767–1802 Piteå
14. Isak Johan Quensel 1802–1833 Johannesro Töre
15. Gustaf Fredrik Ekenstam 1834–1855 Robertsfors
16. Hans Axel Wedholm 1855 Piteå

Första distriktet (AC, BD län)

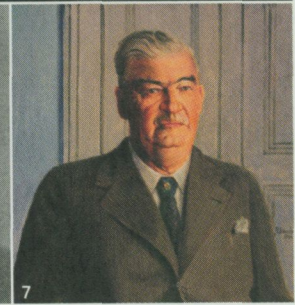
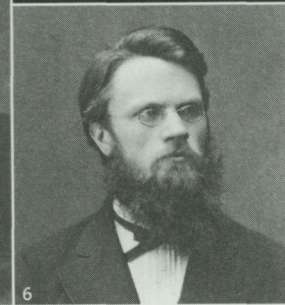
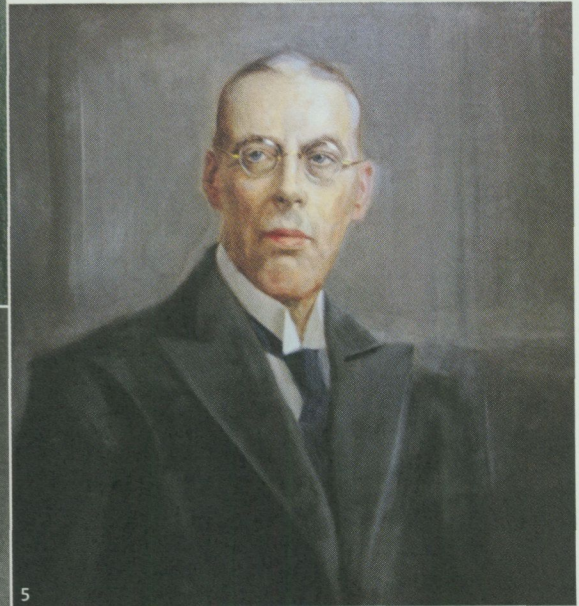
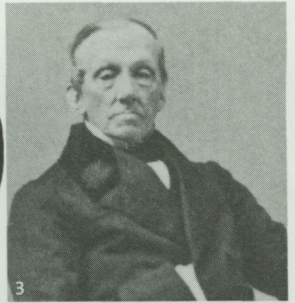
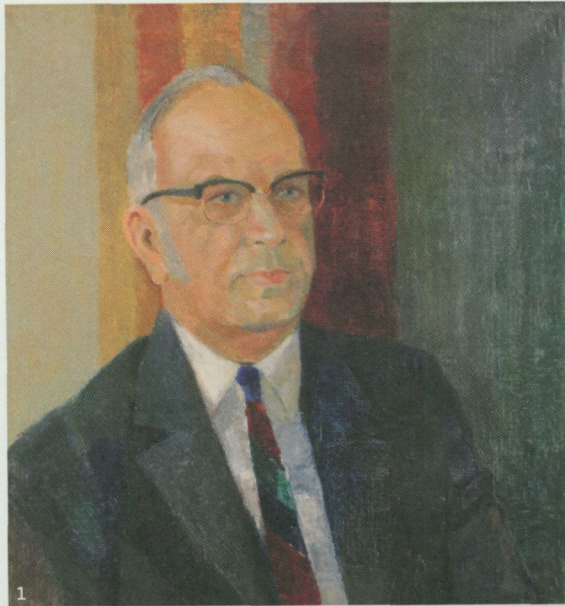
16. Hans Axel Wedholm 1856–1859 Piteå
17. Christian Gustaf Barthelson 1860–1874 Luleå
18. Abraham Oskar Trysén t.f. 1861–1874 Luleå

Första eller Norra distriktet (Y, Z, AC, BD län), Luleå

18. Abraham Oskar Trysén 1875–1896
19. Johan August Carleson 1896–1912
20. Carl Immanuel Asplund t.f. 1913–1919, ord. 1919–1928

Norra distriktet (Y, Z, AC, BD län), Luleå

20. Carl Immanuel Asplund 1929–1937
21. Jonas Einar Lindeman t.f. 1929–1936, ord. 1937–1939
22. Georgi Bergwall t.f. 1938–1942, ord. 1942–1945



Georgi Bergwall (1), Carl Oscar Trolilius (2), Bengt Gustaf Bredberg (3), Anton von Swab (4), Karl Johan Julius Kroepelien (5), Per Erik Waldemar Öberg (6), Knut Vilhelm Mörtzell (7).

- | | |
|-------------------------------|--------------------------------|
| 23. Karl Gustaf Ludvig Fröman | t.f. 1944–1945, ord. 1945–1961 |
| 24. Erik Valdemar Knubb | 1961–1969 |
| 25. Harry Vilhelm Rova | t.f. 1964–1969, ord. 1969–1996 |
| 26. Östen Back | t.f. 1997 |
| 27. Jan-Olof Hedström | 1997–1998 |
- Från 1998 se Bergsstaten.*

ELFTE BERGMÄSTARDÖMET

Finland

- | | |
|-------------------------------------|--|
| 1. Henrik Mårtensson Teett | 1638–1640 |
| 2. Johan Henriksson, adlad Axehjelm | 1641–1643 Åbo, Tavastehus och Nylands län |
| 3. Carl Billensten | 1641–1643 Viborgs, Nyslotts, Kexholms och Kymmenegårds län |
| 4. David Fredrik von Siegroth | 1643–1644 |
| 5. Lorentz Creutz d.ä., frih. | till 1650 |
| 6. Johan Danielsson | 1651–1679 |
| 7. Daniel Johansson Starman | 1679–1722 |
| 8. Johan Festing | 1722–1747 |
| 9. Magnus Linder | 1747–1787 |
| 10. August Nordenskiöld | 1782–1792 berghauptman |
| 11. Carl Lundström | 1788–1809 |

Finland avträds till Ryssland genom freden i Fredrikshamn år 1809.

TOLFTE BERGMÄSTARDÖMET

Västernorrland (Jämtland, Härjedalen, Medelpad och Ångermanland), stationsort vanligen Sundsvall

- | | |
|---------------------------|-----------|
| 1. Erik Sohlberg | 1748–1765 |
| 2. Abraham Vilhelm Burman | 1766–1791 |
| 3. Johan Vilhelm Burman | 1791–1824 |
| 4. Lars Johan Lyman | 1825–1855 |

Andra distriktet (Y, Z län), Härnösand (Sundsvall)

- | | |
|--------------------------------|-----------|
| 4. Lars Johan Lyman | 1856 |
| 5. Samuel Georg von Zweigbergk | 1857–1859 |

- | | |
|-------------------------|----------------|
| 6. Hans Axel Wedholm | 1860–1872 |
| 7. Alrik Ingemar Nyberg | t.f. 1873–1874 |
- Ingår från 1875 i Tionde bergmästardömet, Luleå.*

BERGSSTATEN

Hela landet från och med den 1 juli 1998, Luleå och Falun

- | | |
|----------------------|-----------|
| 1. Jan-Olof Hedström | 1998–2010 |
| 2. Åsa Persson | 2010– |

Källor

TRYCKTA KÄLLOR

- Gunnar Ahlström (1966), *De mörka bergen: en krönika om de lappländska malmfälten*. Norstedts.
- C.L. Almquist (1982), *Töre*. Töre hembygdsförening.
- Jan-Eric Almquist (1929), *1485 års s.k. förordning om malmberg och dess betydelse för rättsutvecklingen*. Almquist & Wiksell Uppsala.
- Johan Axel Almquist (1909), *Bergskollegium och Bergslagsstaterna 1637–1857*. Meddelanden från svenska Riksarkivet 3. ISBN 99-0506720-8.
- C.I. Asplund (1921), *Norrbottnens bergsbruk (Norrbotten del II)*. Norrbottens läns jubileumsutställningsbestyrelse.
- Alf W. Axelson (1997), *Alters bruks historia*. Piteå. 128 s.
- E. Börje Bergsman (1985), *Fahlu Bergsskola 1819–1868: Sveriges första civila tekniska högskola*. Dalarnas museum, Falun. ISBN 91-85378-79-8.
- Janrik Bromé (1923), *Nasafjäll. Ett norrländskt silververks historia*. Nordiska bokhandeln.
- Lars Delin (1996), *Minerallagen med kontinentalsockellagen*. Norstedts juridik. ISBN 91-38-50455-3.
- Hugo Digman (1953), *Svensk gruvrätt*. Norstedts, Stockholm.
- Olof Eklund (1984), *Minnen från min långa omväxlande levnad*.
- Filipstads Gille (2012), *Bergmästargården*. Hämtat från <http://www.filipstadsgille.se/index.php?p=galleri&album=95> september 2012.
- Gustaf Frank (1950), *Kiruna 1900–1950. Minnesskrift till 50-årsjubileet*. Esselte reklam.

- Margareta Granbom (2005), *Bergmästare Clas Wallman 1774–1851. Miljöer och människor i hans liv*. Falun. ISBN 91-631-7878-8.
- Staffan Hansson (1987), *Från Nasafjäll till SSAB. Järn- och gruvhantering i Norrbotten under 300 år*. Centek förlag.
- Andreas Jochim von Henel (1729), *Det Anno 1729 Florerande Sverige*. Faksimilutgåva 1993 av Sveriges släktforskarförbund. ISBN 91-87676-08-7.
- Jan Hult m.fl. (1989), *Svensk teknikhistoria*. Gidlunds, Hedemora. ISBN 91-7844-150-1.
- Sture Kristiansson (2003), *Glimtar ur Stora Kopparbergets historia*. Stora Enso, Falun. ISBN 91-631-3923-5.
- Eva Liedholm Johnson (2000), *Om markägarens, upptäckarens och statens inflytande över mineraler i Sverige – En historisk återblick från medeltiden till år 2000*. Kungliga Tekniska högskolan, Stockholm.
- Åke Lundgren (2006), *Guldfeber: berättelsen om Guldriket och dess människor*. Skellefte, Guldriket.
- Kjell Lundholm (1968), *Gamla kyrkplatsen, Arvidsjaur*. Norrbottens museum, Luleå.
- Länsstyrelsen i Örebro län (2012), *Stora gården*. Hämtat från <http://www.lansstyrelsen.se/orebro/Sv/samhallsplanering-och-kulturmiljo/byggnadsvard/kulturmiljo/sevarda-kulturmiljoer/ljusnarsberg/stora-garden/Pages/index.aspx> september 2012.
- Petrus Norberg (1958), *Forna tiders järnbruk i Norr- och Västerbotten*. Almqvist & Wiksell.
- C.O. Norelius (1910), *Äldre författningar rörande grufvors utmål. Författningarna år 1741, 1757 och 1855*. Bronellska bokhandeln, Filipstad.
- Per T. Ohlsson (2008), *Nu är det kris igen*. Hämtat från Sydsvenskan, <http://www.sydsvenskan.se/opinion/per-t-ohlsson/nu-ar-det-kris-igen/>. Publicerat 20 december 2008. Hämtat i september 2012.
- Rune Pär Olofsson (2001), *Bergmästaren, första delen*. Bokboden, Gagnef. ISBN 91-89168-20-8.
- Rune Pär Olofsson (2002), *Hans Philip. Bergmästaren, andra delen*. Bokboden, Gagnef. ISBN 91-89168-33-X.
- Daniels Sven Olsson (2010), *Falu Gruva*. Stiftelsen Stora Kopparberget, Falun.
- Sven Rydberg (1988), *Det stora kopparberget. En tidsresa*. Gidlund, Hedemora. ISBN 91-7844-112-9.

- Sala kommun (2012), *Väsby Kungsgård*. Hämtat från Välkommen till Sala, Salas officiella bsöksguide på webben <http://www.sala.se/Startsida--Turistbyran/Objekt/Vasby-Kungsgard/> september 2012.
- Statens offentliga utredningar (1924), *Slutbetänkande med förslag till gruvlag av 1920 års gruvlagstiftningssakkunniga*. SOU 1924:16.
- Statens offentliga utredningar (2000), *Minerallagen, markägarna och miljön*. SOU 2000:89.
- Stora Kopparbergs Bergslags AB (1975), *En krönika om Stora Kopparberg från begynnelsen till våra dagar*.
- Herman Sundholm (1919), *Kungl. Maj:ts Förnyade Nådiga Grufvestadga 1884 års gruvstadga m.m. med ändringar t.o.m. 1918*. Filipstad.
- Sveriges nationalatlas (2002), *Berg och jord*, tredje utgåvan. Sveriges Nationalatlas, SNA, Vällingby.
- Sveriges nationalatlas (2011), *Bergsbruk – gruvor och metallframställning*. Norstedts, Stockholm.
- Tabergs bergslags hembygdsförening (2012), *Bergtinget, Tabergs Bergsting*. Hämtat från <http://www.hembygd.se/tabergs-bergslags/bergtinget/> september 2012.
- Felix R. Tegengren m.fl. (1924), *Sveriges ädlare malmer och bergverk*. Sveriges geologiska undersökning Ca 17.
- J.O. Westerberg, red. (1989), *Kalix. Del 4: Nederkalix kyrka*. Norrbottens museums förlag, Luleå. ISBN 91-85336-62-9.
- Ivar Wittberg (1965), *Franz von Schéele: en levnadsbeskrivning*. Filipstad.

ÖVRIGA KÄLLOR

- Brevväxling mellan J.-O. Hedström och makarna Helena och Leif Löfberg samt Olle Eklund (2012).
- Bergsstatens webbplats.
- Riksarkivets webbplats.
- Riksarkivet: Bergskollegium, huvudarkivet, relation från bergmästaren i första distriktet Seger Svanberg år 1734.
- SCB och SGU: Bergverksstatistik, årsvis.
- Nationalencyklopedin.
- Wikipedia.

BILDKÄLLOR

- s. 9 Michiel Jansz. van Mierevelt: Axel Oxenstierna af Södermöre, 1583–1654. © Foto: Nationalmuseum, Stockholm.
- s. 10 Pierre Signac: Kristina, drottning av Sverige.
© Foto: Nationalmuseum, Stockholm.
- s. 12 Carl Wahlbom: Gustav II Adolfs död i slaget vid Lützen.
© Foto: Nationalmuseum, Stockholm.
- s. 14 Foto: Per Nilsson, Ateljé Grodan, Luleå.
- s. 19 Foto: Reidar Danielsson, www.barnarp.com.
- s. 21 Foto: Anders Damberg.
- s. 27 Foto: Höganäs kommuns bildarkiv.
- s. 28 Foto: Zinkgruvan Mining.
- s. 33 t.v. Foto: Jernkontorets bildarkiv.
- s. 33 t.h. Dannemora mineral AB, Foto: Marcel van Helvoort.
- s. 34 t.v. Foto: Okänd fotograf / Boliden AB:s arkiv / Skellefteå museum.
- s. 35 Foto: Fredric Alm / LKAB.
- s. 36 Foto: Boliden.
- s. 40 Foto: Stefan Sädbom.
- s. 40 Foto: Jernkontorets bildarkiv.
- s. 45 Foto: Bergsstaten.
- s. 50 Foto Staffan Nygren © Norrbottens museum.
Inventarienummer 19994:608.
- s. 52 Foto: Bergsskolan Filipstad.
- s. 56 Wikipedia commons.
- s. 59 Martin van Meytens d.y.: Fredrik I, 1676–1751, kung av Sverige, lantgreve av Hessen-Kassel. © Foto: Nationalmuseum, Stockholm.
- s. 60 Fredric Westin: Oskar I, 1799–1859, kung av Sverige och Norge.
© Foto: Nationalmuseum, Stockholm.
- s. 62 Foto: Scanpix, Bonnierarkivet.
- s. 66 Foto: Per Nilsson, Ateljé Grodan, Luleå.
- s. 71 Foto: Per Nilsson, Ateljé Grodan, Luleå.
- s. 75 Jernkontorets porträttsamling (1, 8, 10), Bergsstaten (3, 5, 9), Anders Damberg (6).
- s. 78 Jernkontorets porträttsamling (2, 3, 4, 10), Bergsstaten (5, 6, 7, 9), Bergsskolan Filipstad (11).

- s. 81 Jernkontorets porträttsamling (1, 2, 4, 8, 9, 10, 11), Bergsstaten (3)
Per Nilsson, Ateljé Grodan, Luleå (5).
- s. 84 Jernkontorets porträttsamling (2, 3, 4, 7, 8, 9, 10, 11).
- s. 87 Jernkontorets porträttsamling (3, 4, 6).
- Övriga fotografier och illustrationer: Jeanette Bergman Weihed, SGU.

GENOM ÅRHUNDRADENA har den statliga bergsadministrationen förändrats och utvecklats. Flera av de bestämmelser som skrevs för många hundra år sedan är dock förvånansvärt aktuella idag. Denna bok tar med dig på en unik resa, där vi börjar i stormaktstidens Sverige. Christina har nyss blivit drottning och Axel Oxenstierna har börjat sitt arbete med att organisera den svenska statsförvaltningen. En av landets viktigaste frågor är finansieringen av de många krigen. Genom seklerna passerar vi sedan såväl personer som beslut, vilka har kommit att påverka inte bara gruvnäringen utan hela landet. Slutligen landar vi i vår egen tid, där bergets tillgångar är lika viktiga som någonsin. Förr var utvinning av koppar dominerande och finansiering av krig drivkraften. Fortfarande är de traditionella metallerna järn, koppar och guld högintressanta. Med utvecklingen av modern energi- och miljöteknik har även andra ämnen, som sällsynta jordartsmetaller, kommit i blickpunkten.

SGU

Sveriges geologiska undersökning